

# e+p

# 11

Entwurf und Planung 設計+計劃

多目標會場



茂榮圖書公司

## 多目標會場 11

---

發行人 林素瓊  
發行所 茂榮圖書有限公司  
地址 臺北市長安西路118號  
電話 (02) 5713568  
郵政劃撥 臺北0016014-4號  
登記證 局版臺業字0723號  
印刷廠 利康印刷有限公司  
初版 中華民國74年6月  
版權所有 翻印必究

---

定價：250 元

1 獨立住宅

2 會議中心、旅館附屬會議場設施

3 體育館及運動設施

4 學生宿舍

5 學校

6 大學、研究所

7 圖書館

8 為兒童的建物

9 低層集合住宅

10 階梯住宅

11 多目標會場

12 市政廳及市區中心設施

13 百貨公司、購物中心

14 辦公大樓

多目標會場    Mehrzweckgebäude für gesellschaftliche Funktionen

**設計+計劃 Entwurf und Planung**

# 多目標會場 Mehrzweckgedäude für gesellschaftliche Funktionen

市民會館 / 公眾集會廳 / 音樂廳 / 禮堂



目錄

第一編 總論

第一章 緒論

第二章 中國文字之概論

第三章 中國文字之起源

第四章 中國文字之發展

第五章 中國文字之整理

第六章 中國文字之研究

第七章 中國文字之應用

第八章 中國文字之未來

第九章 中國文字之地位

第十章 中國文字之價值

第十一章 中國文字之影響

第十二章 中國文字之地位

第十三章 中國文字之價值

第十四章 中國文字之影響

第十五章 中國文字之地位

第十六章 中國文字之價值

第十七章 中國文字之影響

第十八章 中國文字之地位

第十九章 中國文字之價值

第二十章 中國文字之影響

第二十一章 中國文字之地位

第二十二章 中國文字之價值

第二十三章 中國文字之影響



# 目錄

葛爾桑奇爾罕教區中心	9	布流爾集會廳	63
瓦爾德庫萊布爾克教區中心	12	根根巴哈集會廳	66
福爾特教區中心	14	慕爾亥姆市民會館	68
阿烏古斯布爾克教區中心	16	萊茵兵爾克集會廳	70
麥爾拉哈教區中心	18	梅葛史亥姆公民館	74
慕尼黑教區中心	20	仙德爾班鼓集會廳	76
韋斯特瓦爾特地城布福霍鼓教區中心	22	韋康利夫大學紀念堂/石屋	79
古拉茲牧師中心	24	哈爾加爾班強中心	80
涅芬巴哈多目的教會	26	賽爾巴哈集會廳	82
美亞斯教區中心	28	阿比桑國民會堂	86
福爾遜近郊馬恩市民會館	29	慕尼黑音樂廳	90
庫拉尼希史遜因教區中心	30	慕尼黑音樂廳	94
克倫韋斯特亥姆文化會館	32	慕尼黑音樂廳	100
羅斯德爾夫市民會館	36	慕尼黑音樂廳	104
德隆田民衆會場	38	阿亥恩音樂廳	110
海發娛樂中心	40	阿亥恩音樂廳	112
斯德哥爾摩近郊史克爾赫曼娛樂會館	44	庫雷費爾德集會廳	116
奈林根多目的會堂	48	法蘭克福海希斯德祭典會堂	118
萊茵浩森青少年娛樂之家	50	巴塞爾近郊黎亨學校講堂	121
瓦爾德布爾遜近郊艾爾森羅德教區中心	52	紹斯瓦克中學講堂	122
多拉爾青少年文化會館	53	福洛斯摩亞高中大禮堂	124
涅芬巴哈青少年會館	54	賓州卡萊爾大禮堂	125
富羅林根會堂	56	奇森教育大學禮堂	126
奇布茲·葛巴集會場	57	聖路易羅烈得希爾頓中心	128
愛斯林根集會廳	58	波福姆路薩大學禮堂	130
明斯特集會廳	60		





德國的地方自治團體過去對於社會服務設備的要求本來就相當高，如今要求水準較之從前更是有增無已。不但是道路、學校、或醫院、即使講堂、室內運動場、或音樂廳等公共設施亦然。道路交通、學校建設、及醫院建設比起其他各種“文化設施”的需要更為急切。因此，許多建設諸如：劇場、音樂廳、會堂、會議場就受到預算不足的限制，因而遲遲未能擴展。每年度的預算計劃皆被否決而延緩。

由於教育及娛樂設施的缺乏，尤其專業勞動者的外流，更造成了新設施建設的極大障礙。亦反映出地方財政措施的不當，不應拖延無期。譬如說：“成長過程中”的工業都市“由於受到鄰近都市不斷吸取努力的結果，而導致持續成長的困難。當然有時候，要求市議會建立一座設備齊全的現代劇場，往往會造成極大的錯誤，不但不能產生地域性的特徵，而且興建所需要的設施，不僅耗費龐大的建築費用，同時，今後更需負擔長期的維護保養費，使得財政發生困難。也阻礙了計劃的實施，且顯得不經濟。若能使演講、會議、戲劇、音樂、展示等各種功能的活動匯集於同一場所，不僅可滿足社會性的需要，並且在經濟方面也能發揮極大的效益。

願以此種“多目標的會堂”建築，在荷蘭、瑞典、德國及其他國家的地方自治團體、教區、大學、專科學校內已不斷的產生。理由很簡單：如教堂、講堂、在週

日或夏季課學期末了的這段時期往往未能再加以充份利用，如此豈非過於浪費不實嗎？

上述多目標的利用方法其正確性——較小規模——已從東德文化會館及海峽恩省鄉村自治團體諸設施（DORFGE MEILNSE HAFTSHA USER）得到證明；與許多都市小設施比較起來，顯然更能舉行多樣性的活動，且能發揮其大部的功能。不但自身可負擔維持費用，且多目標的會堂相對地僅需較低的建築費用即可興建。不同的文康娛樂活動聚集在同一設施之中，其需要性，亦可在德國薩田田民衆會場得到最佳的證明。

當然，將現存的地方文化中心及多目標的會堂模型，並不能擴大地應用至中型都市、或大型都市。都市的音樂廳與鄉村的自治設施有着不同的功能需求，換句話說，都市的多目標的會堂不僅觀衆人數眾多。適合多目標使用的會堂空間愈大，其功能也愈為複雜，建設問題也相形地愈加困難。如音響、室內的透光度、空間特性、及交通問題，比如說，純粹的音樂會堂其音響效果與其面積的大小並無關係。無需音響裝置的輔助感是最好的構想，可是沒有電氣音響裝置而能適用的多目標的會堂則幾乎絕無僅有，縱使，未能完全有效解決對策之前，期能達到慶典、演講、會議、電影、及音樂會之多目標利用的效果，亦不斷地嘗試利用大空間的可行性。實際上除了鄉村自治團體的諸設施之外，到現在為止也有容納400—800人的例子。大部份例子都於本書中提及，規模更大的會堂尚付之闕如，但在進行計劃之中。其範例於“設計綱要作品之比較”予以提及。

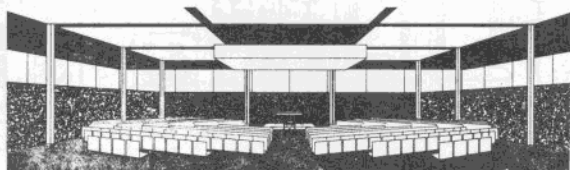


# 葛爾桑奇爾罕教區中心 西德

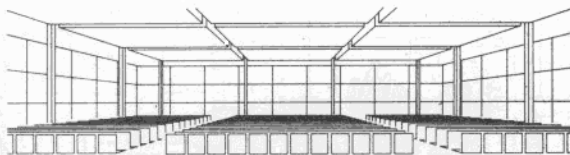
設計 H.H. 瓦爾它 (德國建築師協會) 1965

計劃 此方形空間為易於達到多目的使用。使用了活動隔間，自動升降天花板單元(分剖面)，使空間、音響、光學的機能上產生變化。此活動隔間能自由配置一垂吊式天花板單元——可有封閉空間作用。此外亦可作移動照明之用。各種平面計劃上的通路是以幾個入口及外壁與支柱之間的長廊解決。

概要 建築面積 $900\text{m}^2$ (會堂 $580\text{m}^2$ )，建築容積 $3600\text{m}^3$ (會堂 $2900\text{m}^3$ )，最大容納人數400。

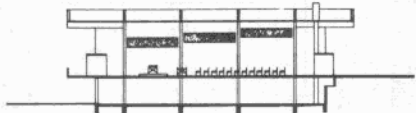


室內透視圖

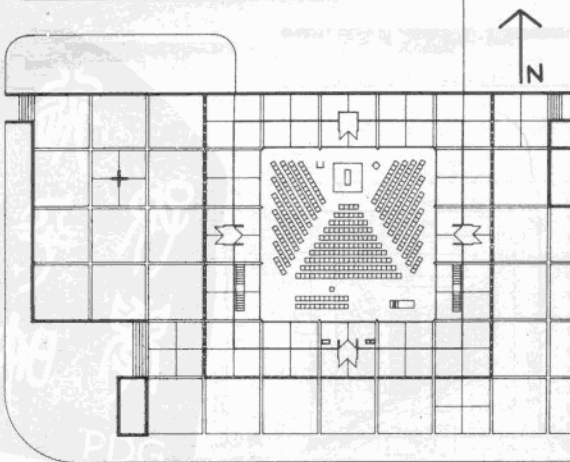


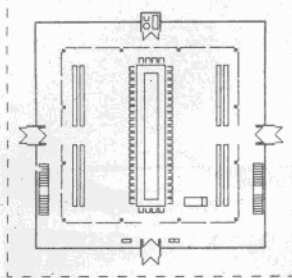
剖面圖 1:500

剖面圖 1:500

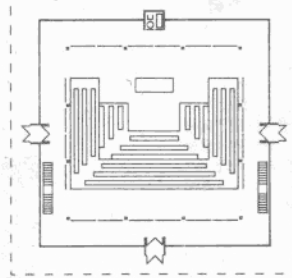


立面圖 1:500

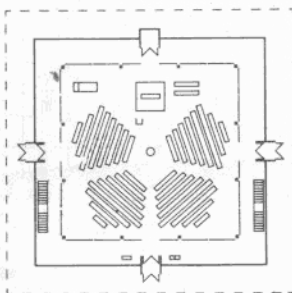




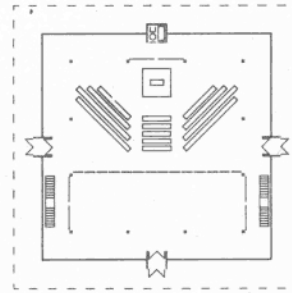
變化A  
大晚餐會 50席



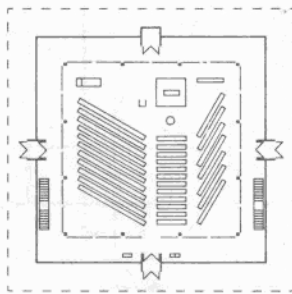
變化D  
討論會 220席



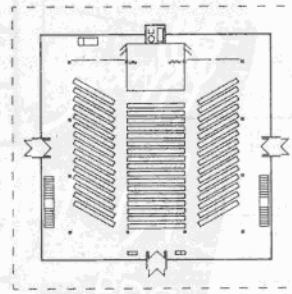
變化B  
洗禮 150席



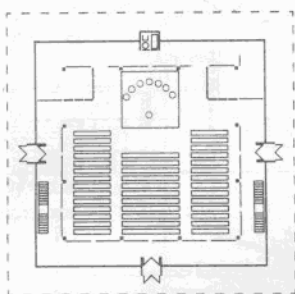
變化E  
禮拜堂 120席  
教區民室



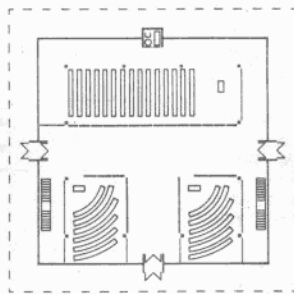
變化C  
傳道 250席



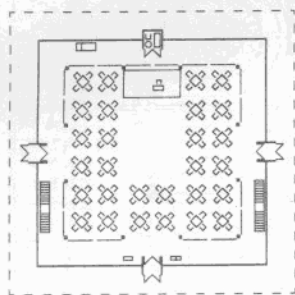
變化F  
大型活動場 400席



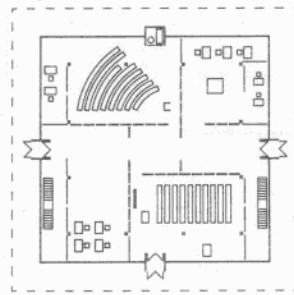
變化G  
室內音樂會 250 席



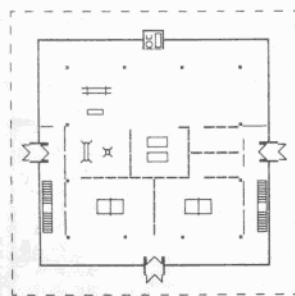
變化K  
會議場



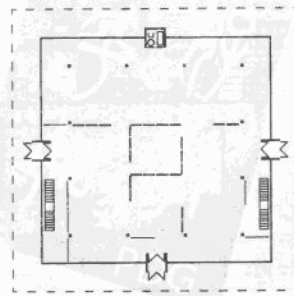
變化H  
義典堂(附桌椅) 120 席



變化L  
小組室



變化J  
運動·遊戲·體育場



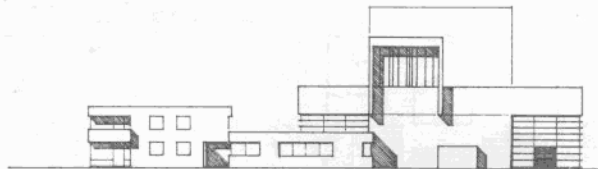
變化M  
展示場

# 瓦爾德庫萊布爾克教區中心 西德

設計 L.修雷爾 (德國建築師協會) 1969

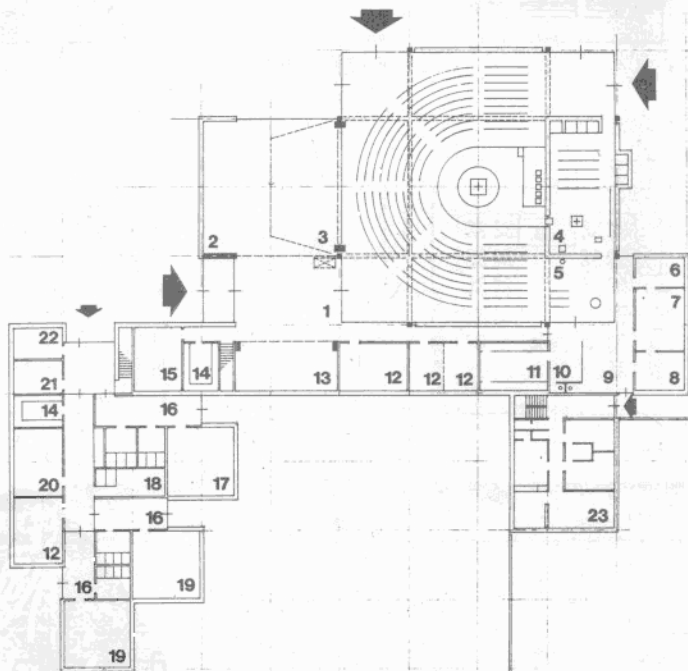
計劃 此多目的會堂可供禮拜、演講、電影、戲劇使用。另外獨立的主日崇拜堂是不論何時皆可自由使用。此禮拜堂以隔間遮圍住，從二邊出入。此會堂附屬一個小會堂，其舞台可活動搬運，隔間是使用折幕隔開。三個機能空間—主日教會、多目的會堂、小會堂，各有三個獨立入口，可同時使用。內壁為使用石材的鑄筋混凝土。

概要 建築面積 2400m<sup>2</sup> (會堂 800m<sup>2</sup>—含主日禮拜堂、不含附屬室)，建築容積 16000m<sup>3</sup>，會堂最大容納人數 450。



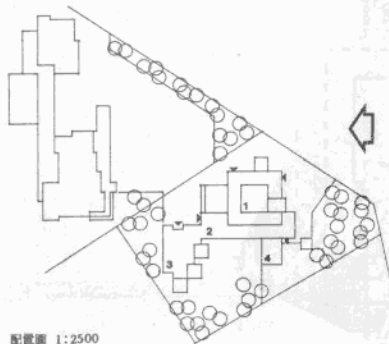
南立面圖 1:500

一樓平面圖 1:500

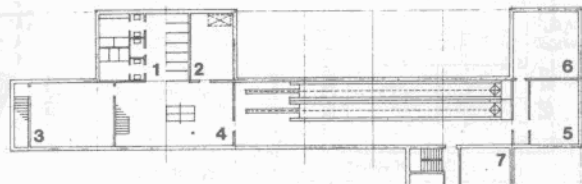


## 配置圖

- 1 多目的會堂
- 2 小組室
- 3 幼稚園
- 4 住家

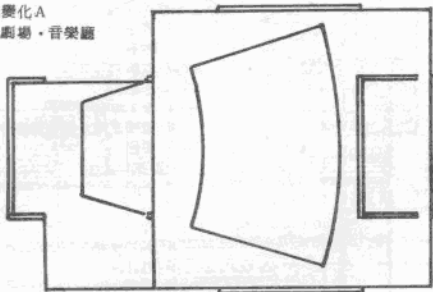


配置圖 1:2500

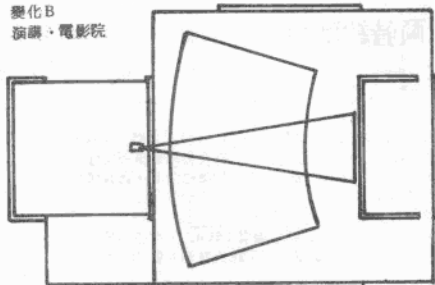


地下樓平面圖 1:500

變化A  
劇場・音樂廳



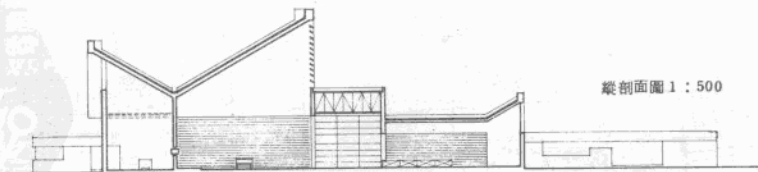
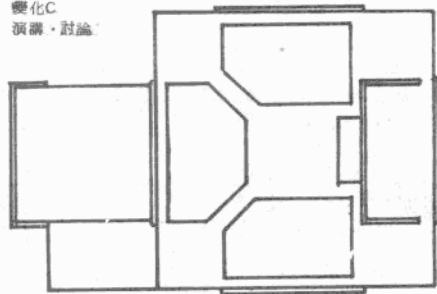
變化B  
演講・電影院



- 一樓平面圖  
1 休息室  
2 小會堂  
3 舞台  
4 主日崇拜堂

- 5 洗禮壇  
6 會議室  
7 祭禮堂  
8 附屬室  
9 等候室  
10 牧師  
11 祭器室  
12 小組室  
13 圖書室  
14 熱水室  
15 老人室  
16 衣櫥間  
17 託兒所  
18 儲藏室  
19 幼稚園  
20 禮室  
21 休息室  
22 辦公室  
23 住宅(一、二樓)

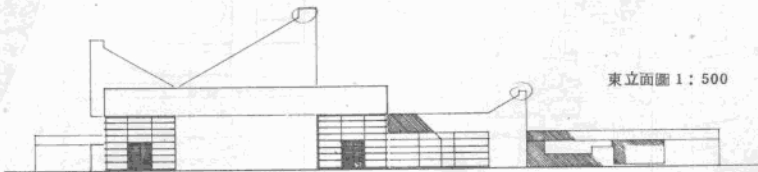
變化C  
演講・討論



縱剖面圖 1:500

地下樓平面圖

- 1 衣櫥間  
2 倉庫  
3 手工藝室  
4 桌球室  
5 儲藏室  
6 儲藏室  
7 地下室

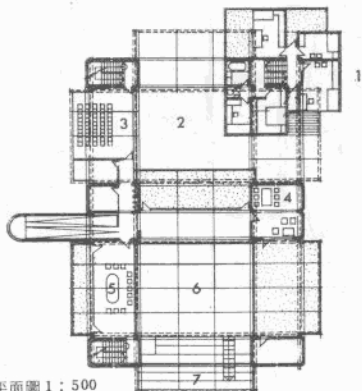


東立面圖 1:500



# 福爾特教區中心 西德

設計 G. 波克 (德國建築師協會) 及 L. 金格 1969  
 計劃 禮拜堂的附屬室及廊道可有多方向擴張可能性。  
 以折疊式隔間分割平面。此建築為無柱空間，而以樓梯間(核心)支撐。  
 鋼筋混凝土構造。  
 概要 建築面積 900m<sup>2</sup> (會堂 180m<sup>2</sup>)，建築容積 4000m<sup>3</sup> (會堂 1500m<sup>3</sup>)，最大容納人數 250。



二樓平面圖 1 : 500

一樓平面圖 1 : 500

- 二樓平面圖
- 1 牧師
  - 2 中庭
  - 3 遊戲室
  - 4 小組室
  - 5 青少年室
  - 6 禮拜堂樓上挑空部份
  - 7 道廊
- 一樓平面圖
- 1 前庭
  - 2 牧師
  - 3 中庭
  - 4 進口大廳
  - 5 熱水室
  - 6 廁所
  - 7 禮拜堂
  - 8 青少年室
  - 9 教徒室

配置圖 1:2000

