

Sz9

1636

簡明中西匯叅醫學圖說



南京中醫藥大學圖書館版權所有

手厥陰心包絡圖



手厥陰心包絡經考正穴法 由胸走手九穴

天池 腋下三寸。乳後一寸。灸三壯。針二分。主胸中有聲。

煩滿。頭痛。寒熱。

天泉 曲腋下二寸。舉臂取之。針六分。灸三壯。主目不明。

惡風寒。心胸悶滿。

曲澤 肘內廉陷中。大筋內側橫紋中。動脈。灸三壯。針三

分。主心痛。逆氣。嘔吐。

郄門 掌後去腕五寸。針三分。灸五壯。主嘔血。神氣不足。

間使 掌後三寸。兩筋間陷中。針三分。灸七壯。主心胸驚

痛。中風昏危。婦人月水不調。小兒客忤。

內關 掌後去腕二寸。兩筋間。與外關相抵。針五分。灸三

壯。主中風。心痛。目赤。



大陵。掌後骨下兩筋間陷中。針五分。灸三壯。主熱病心熱。目赤。口乾。

勞宮。掌中央動脈。屈無名指取之。或言屈中指取之。今改正。屈兩指之中間。取之為準。針二分。灸三壯。主中風。善怒。熱病。脇痛。不可轉側。大小便出血。衄血不止。氣逆。煩欬。口中腥臭。口瘡。黃胆。目黃。小兒齲爛。

中衝。手中指端。去爪甲如韭葉陷中。心包絡脈所出。為井木。心包絡虛。補之。針一分。灸一壯。主熱病。煩悶。汗不出。掌中熱。身如火。心痛。煩滿。舌強。

心包絡諸穴歌

手厥陰心包之脈，計有九穴而終。自天池、天泉為始，遂曲澤、郄門而通間，使行於內關、大陵，近乎勞宮。既由掌握，抵於中衝。

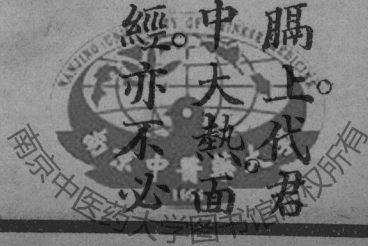
心包絡圖



南京中醫藥大學圖書館版權所有

手厥陰心包絡經主治

包絡與膻中同一而異名也。包絡隨心君居於膈上代君  
行事。故名臣使之官。喜樂出焉。症如手中熱。心中大熱。面  
黃目赤。怔忡等。其實皆是心部之病。既詳言心經。亦不必  
更言包絡矣。觀者與心經合參可也。



手少陽三焦腑圖

耳門 和膠 絲竹空 角孫

翳風 瘰癧脈 顛息

天膠 天牖 天牖

臑會 肩髃

天井 清冷淵 涇瀦

外關 支溝 會宗 三陽絡 四瀆

陽池 中渚 液門 關衝



手少陽三焦經考正穴法 由手走頭二十三穴

關衝 手小指次指外側去爪甲角如韭葉針一分灸一

壯主喉閉頭痛口乾目翳

液門 小次指歧骨間陷中握拳取之針二分灸三壯主

驚悸咽腫臂痛頭痛目赤耳聾

中渚 手小指次指本節後陷中在液門下一寸針三分

灸三壯主熱病頭痛目翳咽腫臂痛

陽池 手表腕上陷中從指本節直摸下至腕中心針二

分禁灸主煩渴寒熱瘡肩臂痛

外關 腕後二寸兩骨間與內關相對針三分灸三壯主

耳聾臂硬

支溝 腕後臂外三寸兩骨間陷中針二分灸二壯主熱





病。臂痠。肢痛。霍亂。口噤。產後血暈。

會宗。腕後三寸空中一寸。灸七壯。禁針。主五癩。肌膚痛。

耳聾。

三陽絡。臂上大交脈支溝上一寸。灸七壯。禁針。主瘡癰。

耳聾。嗜臥。四肢不欲搖動。

四瀆。在肘前五寸外廉陷中。灸三壯。針六分。主暴氣耳。

聾。齒痛。

天井。肘外大骨後肘上一寸。輔骨上兩筋入骨鑄中。屈。

肘拱胸取之。灸三壯。針三分。主心胸痛。效逆。五癩。風痺。

耳聾。咽腫。項痛。

清冷淵。肘上二寸。伸肘舉臂取之。針二分。灸三壯。主肩。

臂痛不能舉。



消灤 肩下臂外間腋斜肘分下。針一分。灸三壯。主風痺。

項強寒熱頭痛。

臑會 肩前廉去肩頭各三寸宛宛中。針七分。灸七壯。主

臂痛疲無力。肩腫引胛中痛。癭瘤。

肩髃 肩端臑上陷中。斜舉臂取之。針七分。灸三壯。主臂

痛不能舉。

天膠 肩缺盆中。上有空起肉上是穴。針八分。灸三壯。主

胸中煩悶。肩臂疲痛。項急寒熱。

天牖 頸大筋外。缺盆上。天容後。天柱前。完骨下。髮際上。

針一寸。禁灸。主耳目不明。頭痛。面腫。項強。

翳風 耳後尖角陷中。按之引耳中痛。針七分。灸七壯。主

耳聾。口眼喎斜。口噤不能言。



瘦脈 耳本後。難足青絡脈。刺出血如小豆汁。針一分。灸

三壯。主頭風耳鳴。小兒嘔吐驚恐。目不明。

顱息 耳後間。青絡脈中。灸七壯。禁針出血。耳痛。喘息。小

兒嘔吐涎沫。身熱頭痛等症。主之。

角孫 耳廓中間。開口有空。灸三壯。針八分。主目翳。齒痛。

頭項強。

絲竹空 眉後陷中。針三分。禁灸。主頭痛。目眩。風寒吐沫。

和髎 耳前銳髮下橫動脈中。是穴。針七分。灸三壯。主頭

痛。頸腫。鼻腫。多涕。

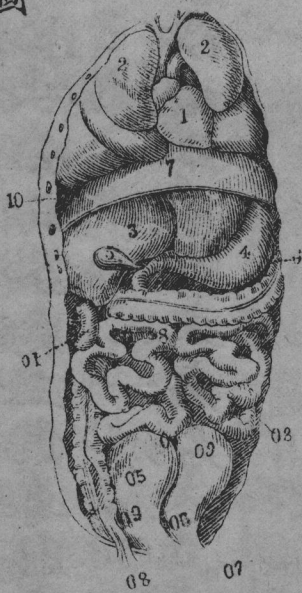
耳門 耳前起肉當耳缺者陷中。針三分。灸三壯。不可多

灸。主耳鳴出膿。生瘡。齒痛。脣強。



- |    |    |    |    |    |    |    |    |    |    |   |   |
|----|----|----|----|----|----|----|----|----|----|---|---|
| 02 | 01 | 10 | 9  | 8  | 7  | 6  | 5  | 4  | 3  | 2 | 1 |
| 膈  | 膈  | 膈  | 中  | 小  | 上  | 脾  | 胆  | 胃  | 肝  | 肺 | 心 |
|    |    | 膜  | 焦  | 腸  | 焦  |    |    |    |    |   |   |
|    |    |    | 09 | 08 | 07 | 06 | 05 | 04 | 03 |   |   |
|    |    |    | 精  | 後  | 前  | 溺  | 胞  | 下  | 膀胱 |   |   |
|    |    |    | 道  | 陰  | 陰  | 道  | 宮  | 焦  |    |   |   |

### 三焦腑圖



三焦諸穴歌  
 手少陽三焦之脈，于三穴之間，關衝液門，中渚陽池，外關通達支溝會宗，三陽絡四瀆，天井清冷淵，消灤臑會肩髃，相聯天膠處天臑之下，巽風環癭脈居先，顛懸定而角孫近耳，絲竹空而和膠接焉，耳門畢經穴已全。



手少陽三焦經主治

三焦即人生三元之氣。運行臟腑空處是也。上焦心肺居之中。焦脾胃居之。下焦肝腎膀胱及大小腸居之。其氣總領臟腑。營衛經絡。內外上下左右各處。三焦通。則竟體調和矣。

三焦之病。業已分各臟腑。無可另立病名。

三焦部藥隊

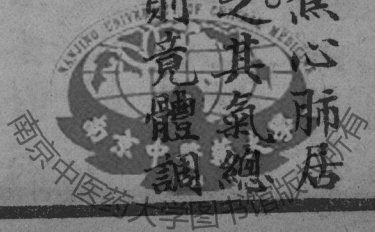
補三焦猛將 淫羊藿 黃芪

瀉三焦猛將 青皮 木香

瀉三焦次將 柴胡 香附

溫三焦次將 白豆蔻 烏藥 胡荽

涼三焦次將 地骨皮 黃柏 山梔 麥冬 連翹



# 三焦說

三焦者。決瀆之官。水道出焉。自唐以來。議論紛紜。未識三焦果是何物。孰知即是人身之脂膜。所以行水也。西醫所謂胃之四面。皆有微絲血管。散走膜膈。達於連網油膜之中。而下入膀胱。連網者。即俗呼雞冠油。並周身之膜皆是也。網油連著膀胱。水因得從網油中滲入膀胱。故古人以三焦為決瀆之官。水道出焉之義也。三焦之根出於腎。兩腎之間。中有油膜一條。貫於脊骨。名曰命門。為相火所司。西醫名為精液總管之處。是為三焦之原。從是處發生板油。連胸前之膈。上循胸中入心包絡。連肺系上咽。其外出為手背胸前之腠理。是為上焦。從板油連及雞冠油著於小腸。其外出為腰腹之腠理。是為中焦。從板油連及網油

後連大腸。前連膀胱。中為胞室。其外出為臀脛。少腹之腠理。是為下焦。人飲之水。由三焦而下膀胱。則決瀆通快。三焦不利。則水道閉。而病為腫脹。內經言上焦不治。水溢高原。中焦不治。水停中脘。下焦不治。水停膀胱。此其明證也。

# 足少陽膽經穴圖

