

定式要領

期 限 表

吳清源圍棋全集

第 二 卷

定

式

要

領

吳清源 著

吳清儀 譯

中國圍棋協會 審校

定式要領 (第一部分)

序 言

什么叫定式，直截了当地说，就是“彼此的棋子在角上互相接触时最合理的着法”。彼此的棋子为什么要接触，不外是为了争取有利条件。有利条件是指什么呢？既然在角部着子，当然首先是指角部之有利条件。然而，事实上并不是单纯以争夺角部的地盘为目标，同时也是经过角部折冲之后，再进一步以形成中腹的有利条件——一般以“势”这一术语来表示——为目标的。在角部着子以至接触，主要是在布局进行过程中，也就是在逐渐形成布局时而走的。所谓布局，是将角部已有的折冲和今后应构成的折冲，贯彻着自己的意图来行棋。“布局”与“定式”是互相关连、互相结合、而又是构成一体出现在盘面上的；如将两者之间严格地划分开来，作为一局棋来说，实在有些勉强。我认为大体上把定式看做是布局的一部分，也许是比较妥当的。定式虽然分担一部分布局的存在，

是布局的一部分，然而，实际上在下棋的时候，相反地角部的折冲却是定式的意识表现，而定式则为一局棋的出发，又为一局棋的骨干和构成布局的战斗形态，并且是掌握一局棋的发展动脉。总而言之，定式除了具有上述意义之外，它还有在盘面整体关系上被选用的性质。

那末，定式是否永远都和布局难以区别和划分呢，却又不完全是这样。因为虽说定式有分担布局一部分区域的含意，然而在此区域内，它本身却构成一定的“型”。这一点，可以说是定式的特征。所说的型，是从角部无数折冲变化当中确定其对彼此均比较有利而成立的。这种型从前代创始以来，一直相传至下一代就成了定式。也可以说，决定和采用这种“型”时，与布局所树立的形式是不同的。而且这种“型”经过了历代的研究，有使其进一步新生和发展的，反之，也有被遗弃或废除的。

这里所说的彼此比较“利益均等”的定式，如果极度严格地来判定其价值是非常困难的。只能作为全局的一个局部来判断，而用“两分的均衡局面”、“两不吃亏的局面”等来表示其价值。即使如此，在这里面多少也有偏向于一方的微细倾向；再加上不能忽视前述与布局的关连性，那末，其绝对价值就更加难以确定了。

假使认为“白有利”或“黑很好”是绝对的话，那就失掉了定式的意义。因为一方有利，另一方必然不利，这是必然的道理，若果如此，这种定式一定不会继续存在。

基于前述的严格意义，虽然很难判断定式的价值，但在其一般状态上，姑且可以看作是平均的，并以全局的布置甚

至接近的棋子来寻求其价值。当使用每个定式的时候，有各种不同的“场合”，有全局的倾向，有各人的棋风，并且有运用的好坏。这些都是根据每个人对定式价值判断的不同而有所不同的。因此，把定式看成“灵活而有生命力的东西”是有理由的。

本书所叙述的观点，主要是使读者大致理解每个定式的意义；其次，尽量具体地说明在不同的情况下各应选择什么型。至于定式的每一着专门解释，以及各种变化的烦琐问题，则避免不谈。一般说来，所收集的型都大致齐备，力求引起读者兴趣，值得一阅。特别是对新布局创设以来的近代新型（例如：对小目小飞挂的一间、二间、三间高夹等）的解说，则用了比较多的篇幅。

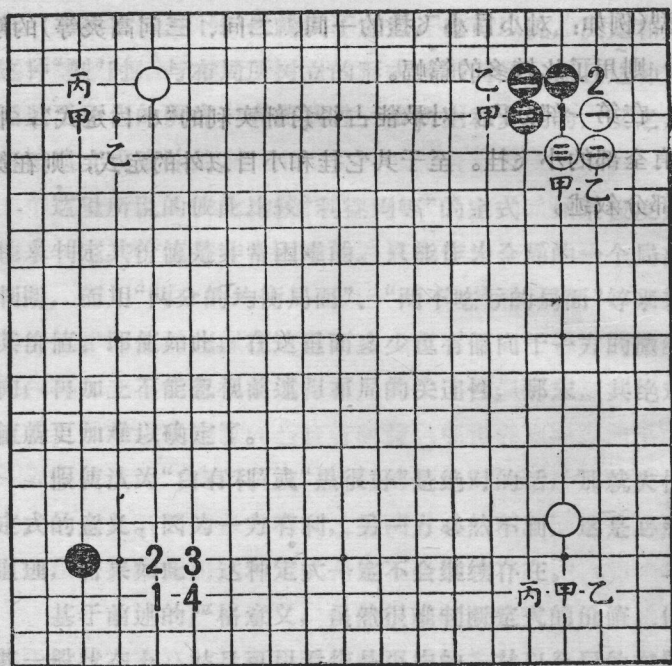
在第一部分内，对最能占得角部实利的“小目定式”，收集有全部的小飞挂。至于其它挂和小目以外的定式，则在第二部分叙述。



第一图 占角和挂角

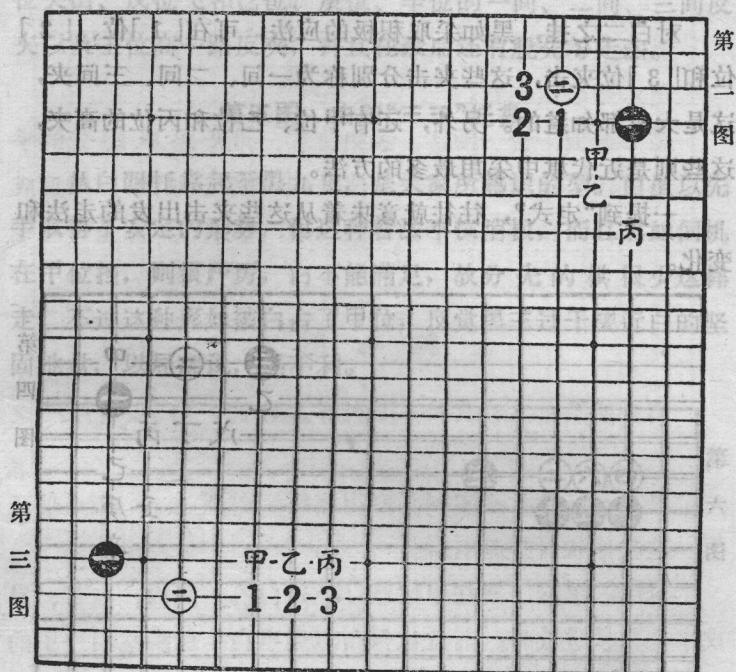
占角的第一着棋，有如本图一位(小目)、二位(目外)、三位(高目)、[1]位(星)，这些都是古来就有的，而今天也偶尔占据“三三”和甲、乙等其它位置。对于这些占角棋子的攻法：如对付“小目”(左下)则有[1]位小飞挂、[2]位一间高挂、[3]位二间高挂、[4]位大飞挂等；对付“目外”(左上)则有甲、乙和丙位挂等；对付高目(右下)则有甲、乙位侵入和丙位挂等(对星位挂，详见第五卷《星定式》部分)。

对付“小目”最多使用小飞挂，而其变化也极复杂，容在



第一图

下面依次说明。



第二图 小飞挂

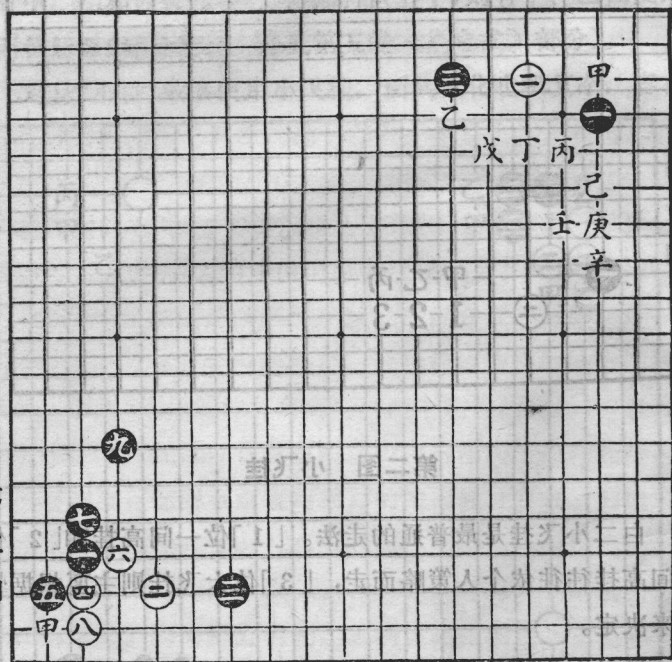
白二小飞挂是最普通的走法。〔1〕位一间高挂和〔2〕位二间高挂往往依个人策略而走，〔3〕位大飞挂则主要根据情况来决定。

黑对小飞挂，有在甲位尖、乙位飞、丙位拆二等种种应法；这些应法，与其说是定式，不如说是属于布局的范围，故容在布局篇内加以研究。

第三图

对白二之挂，黑如采取积极的应法，可在[1]位、[2]位和[3]位夹击，这些夹击分别称为一间、二间、三间夹，这是大家都知道的。另外，还有甲位、乙位和丙位的高夹，这些则是近代棋中采用最多的方法。

一提到“定式”，往往就意味着从这些夹击出发的走法和变化。



第四图

第三图

第五图

第四图 “一间夹”定式

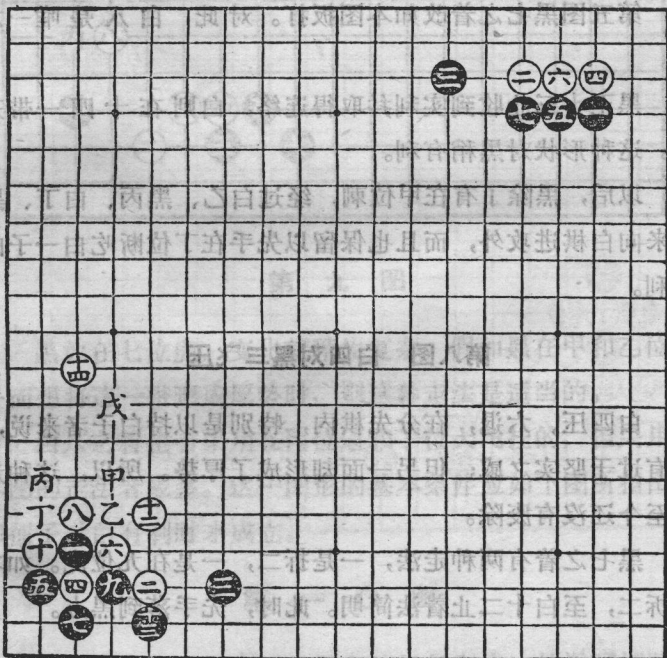
黑三为“一间夹”，正因为它最迫近白二，所以也最严

厉。白对此的应法，有甲位托靠、乙位飞压、丙位肩冲、丁位关出、戊位飞和己位、庚位、辛位的一间、二间、三间反夹以及壬位高一路反夹，并且在最后还有脱先等走法。

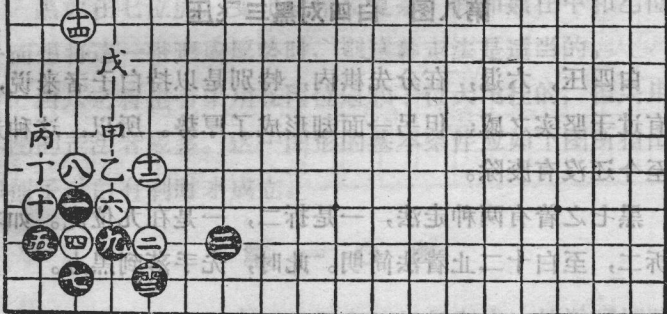
第五图 白四“三三”托靠

从白四托靠起至黑九止，是大家所熟识的型。白虽以先手取得了安定的形势，但这种着法不仅消极，而且黑如伺机在甲位挡，则很严厉，白不能满足，故分先的棋很少这样走。不过这种形如被白占了甲位，反觉黑三过于接近白的坚固地盘，以局部说，黑不利。

第六图



黑十一粘劫 第七图



第六图

黑五长的变化。白六是必然之着。

黑七封锁，告一段落。假如白对一间夹采取脱先的手法，当黑在七位靠时，白在六位长(参看第五四图)，即形成与黑五、白四相同的图形。一般说来，这种形黑是可以走的。

第七图

第五图黑七之着改如本图扳打。对此，白八是唯一之着。

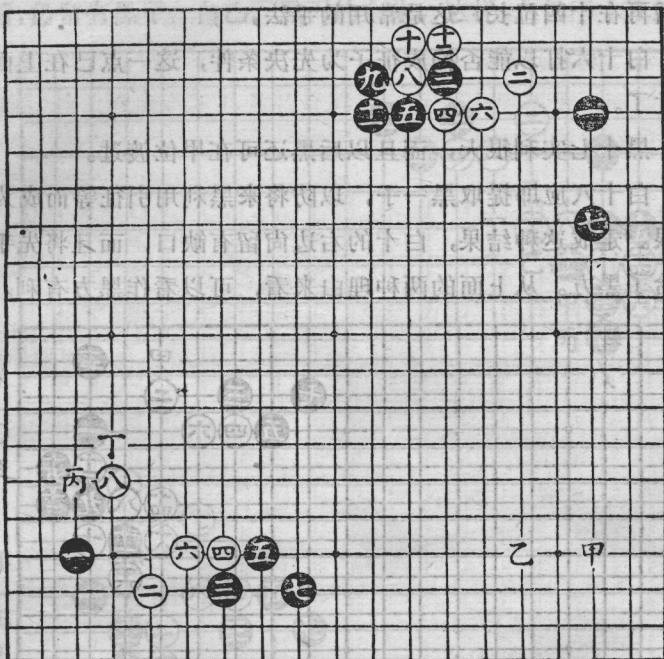
黑至十三止收到实利并取得连络，白则在十四一带开拆。这种形状对黑稍有利。

以后，黑除了有在甲位刺，经过白乙、黑丙、白丁、黑戊来向白棋进攻外，而且也保留以先手在丁位断吃白一子的权利。

第八图 白四对黑三飞压

白四压、六退，在分先棋内，特别是以持白子者来说，稍有过于坚实之感；但另一面却形成了厚势。所以，这种走法至今还没有废除。

黑七之着有两种走法，一是拆二，一是在九位虎。如本图拆二，至白十二止着法简明。此时，先手落到黑方。



第九图

黑如在七位虎，变化就稍为复杂。假如黑在甲和乙位有子而想将这一带形成厚势时，则这种走法是适当的。

白八之着也有采用在丙位逼和丁位大飞挂的，但采用如本图的走法者最多。这一图形的基本条件应如下图所指出，即征子对白有利时才成立。

第一〇图

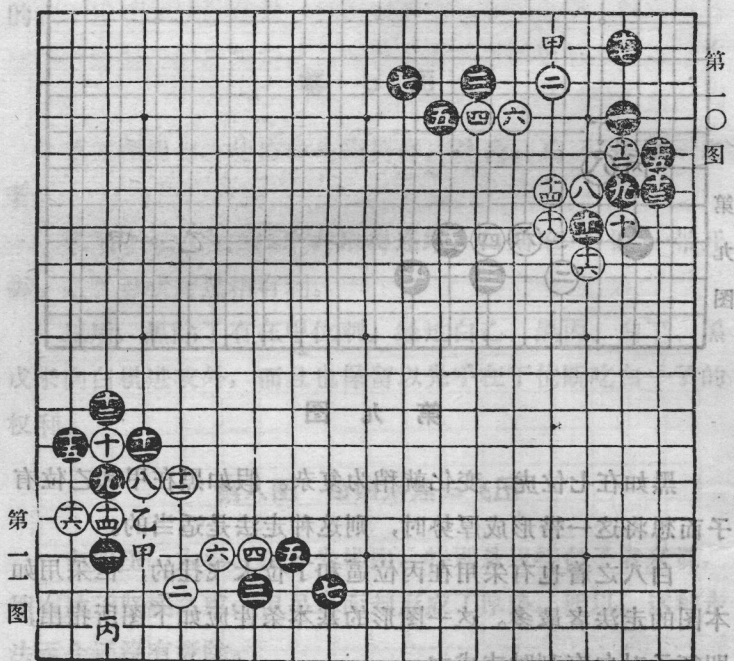
以白十二先以挖打来对付黑九的托靠和十一的激烈切断，

然后再在十四位长，这是常用的手法。

白十六打以能否构成征子为先决条件，这一点已在上面说过了。

黑十七实利很大，而且以后黑还可在甲位渡过。

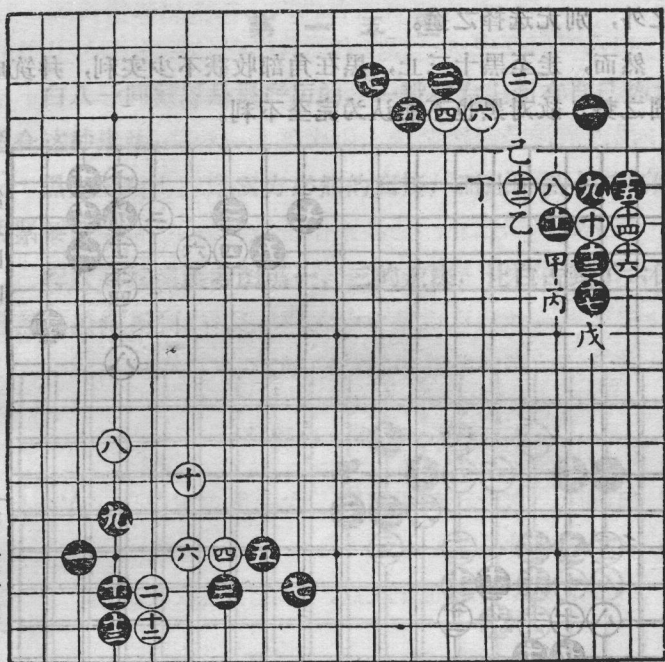
白十八应即提取黑一子，以防将来黑利用引征等而成为祸根。走成这种结果，白十的右边尚留有缺口，而且将先手让给了黑方。从上面的两种理由来看，可以看作黑方有利。



第一一图

白如单在十二位退，黑即在十三位打，走至白十六以

后,仍留有黑甲、白乙、黑丙的余味。这样,白仍不十分好。



第一二图

白十四长的变化。经过黑十五、白十六、黑十七以后,便形成白甲、黑乙、白丙、黑丁、白戊、黑己的交换,白仍不甚好。

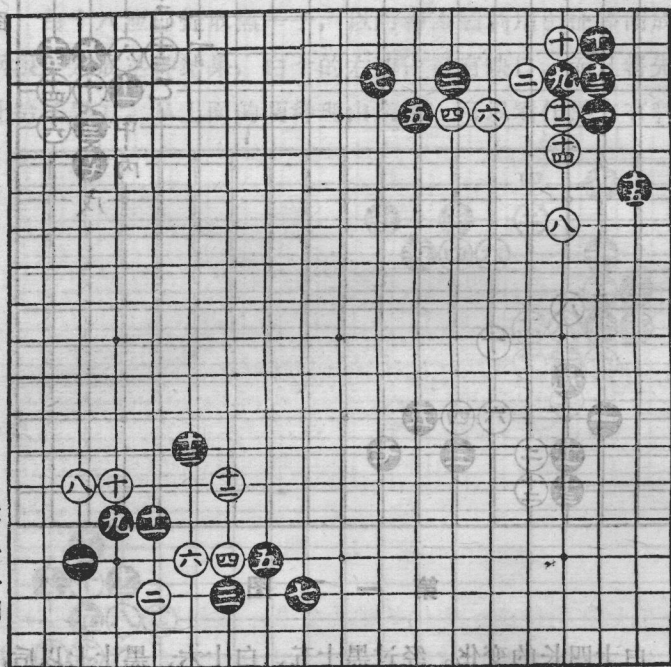
白单在十二位退之型,结果白过于勉强。

第一三图

本图白八之着,在所述征子对白不利时是值得推荐的走

法。这样黑除了如图所示在九位尖或如次图所示在十一位尖靠之外，别无选择之途。

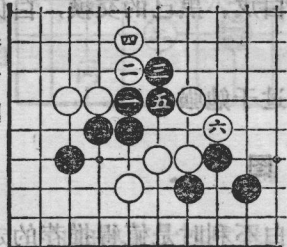
然而，走至黑十三止，黑在角部收获不少实利，并筑成稳固之势，故对白也不能认为完全不利。



第一四图

第一三图

第一五图



参考图

第一四图

对黑九之尖，白以十、十二、十四来整顿自己的阵容。

黑十五可以不走；不过这样走了之后实利甚大，而且也

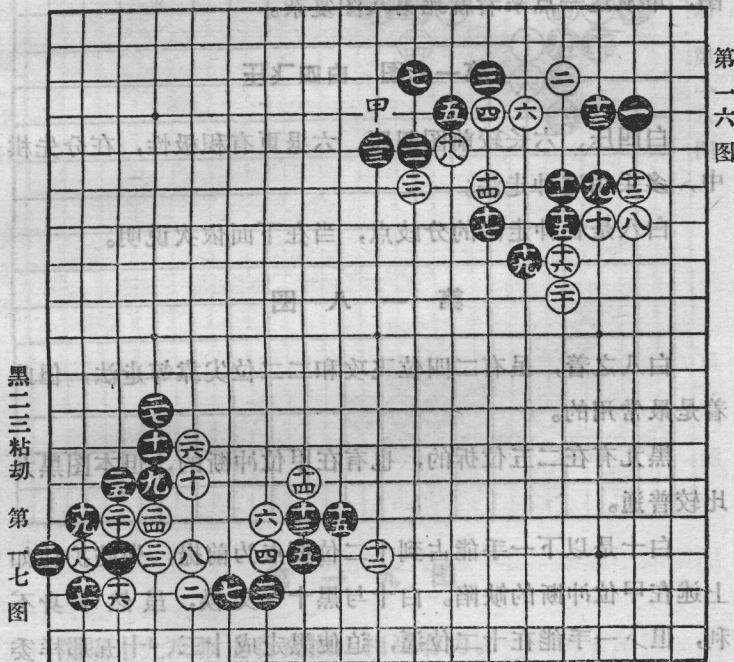
是黑方可以满足的形势。

第一五图

白八一间紧逼是很严厉的，一般在左上面有自己势力时适合这种走法。

黑九至白十二是双方必然的应接，而此时黑十三飞出最为紧要。

此着如按照参考图黑一、三的走法，让白占到了六位的好点，黑则不利。



第一六图

黑二三粘劫
第七图

第一六图

白八二间反夹，一般在右下角没有白的势力时，这样走就过于勉强。与前图同样，得失要看周围的形势。

黑九肩冲是必然之着。如改在上一路尖，恰好被白在十一位封锁，那是不可以的。

以下黑至二三止，是双方合理的走法。在过程中，白二十如改在甲位飞，被黑在二十位打就严厉了。

总之，第九图以后黑七虎之型，具有很强的积极迎战意图，单从这一点来看就比第八图复杂。

第一七图 白四飞压

白四压、六长较前图四压、六退更有积极性，在分先棋中，多采用这种走法。

白八是各种走法的分歧点，当在下面依次说明。

第一八图

白八之着，虽有二四位飞攻和二二位尖靠等走法，但此着是最常用的。

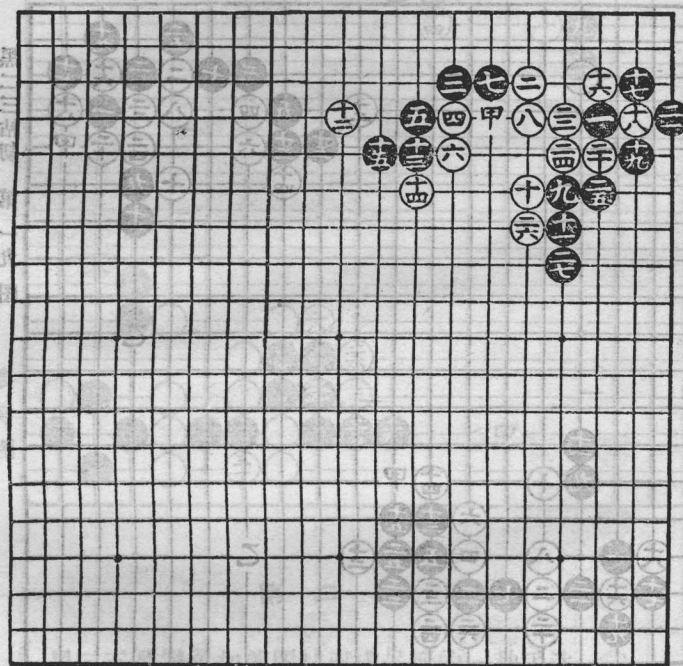
黑九有在二五位拆的，也有在甲位冲断的，但本图黑九比较普通。

白十是以下一手能占到十二位要点为前提，先防护住如上述在甲位冲断的缺陷。白十与黑十一交换，虽然本身不利，但下一手能在十二位逼，迫使黑走成十三、十五那样委屈的形状，足可得到补偿。因此，如果左上面没有白的势

力，不能利用十二这着棋来攻击黑三以下数子来扩张自己形势时，那么当初白走四、六两着就有问题。

白十六托靠、十八断，是常用的手法。对此，黑一般以十九和二一应，但往往也有使用如次图的走法。

至黑二七止，要看上边和左上面的形势如何，才能明确这个定式的得失。



黑二三粘劫 第一八图

第二〇图

第一九图

黑以十九反扳进行交换，相当有力。

白二十为势所必然之着。假使此着改在二一位粘，黑即