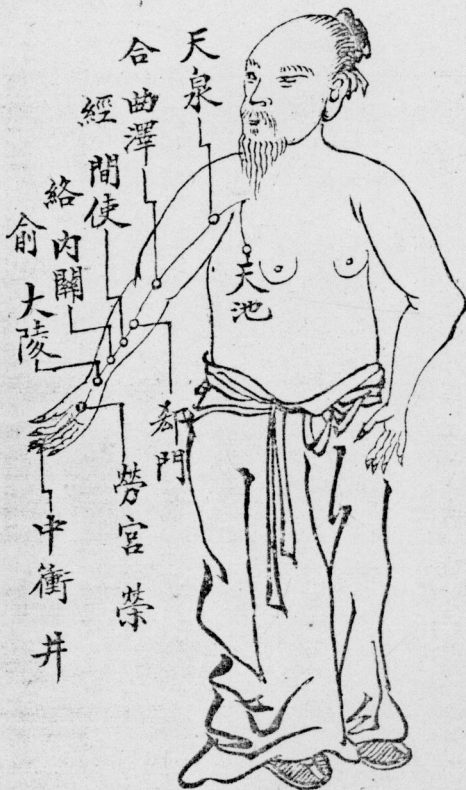


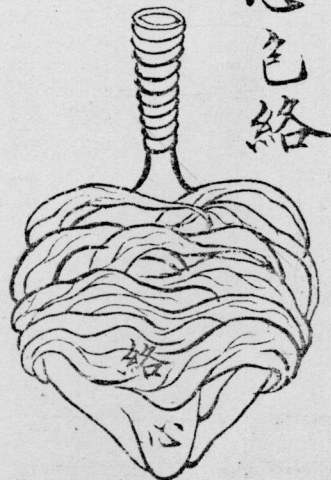
考正穴法卷之二

手厥陰心包絡圖

多血
少氣
戌時
注此



心包絡



此經本有名有形其經絡起於腋下之天池而止於中指之中
衝其藏在心之下有黃脂裹心者是也其脈在右手尺中
心包絡在心下橫膜之上豎膜之下與橫膜相粘而黃膜裹者
心也其脂膜之外有細筋膜如絲與心肺相連者心包也
靈樞本輸篇云心出於中衝云云邪客篇心主之脈出於中指
之端云云又云手少陰之脈獨無輸何也岐伯曰少陰心脈也
心者五臟六府之大主也精神之所舍也其臟堅固邪弗能容
也容之則心傷心傷則神去神去則死矣故諸邪之在於心者
皆在於心之包絡包絡者心主之脈也故獨無輸焉黃帝曰少
陰獨無輸者不病乎岐伯曰其外經病而藏不病故獨取其經
於掌後銳骨之端其餘出入屈折其行之疾徐皆如手少陰心
主之脈行也故本輸者皆因其氣之虛實疾徐以取之

手厥陰心包絡經穴

左右共十八穴

此一經起於天池。終於中衝。取中衝勞宮大陵間使曲澤。與資榮
俞經合也。脈起胸中。出屬心包。下鬲歷絡三焦。其支者。從胸出脇
下腋三寸。上抵腋。下循臑內。行太陰少陰之間。入肘中。下臂行
兩筋之間。入掌中。循中指。出其端。其支別者。從掌中循小指次指
出其端。受足少陰之支。其系與三焦之系連屬。故指為相火之臟
也。

考正穴法

天池

一名天會

○腋下三寸。乳後一寸。着脇直腋。腋肋間。手是厥陰少

陽之會。銅人灸三壯。針二分。甲乙針七分。主胸中有聲。胸膈煩

滿。熱病汗不出。頭痛四肢不舉。腋下腫。上氣寒熱。痰瘧臂痛。目

眊。荒不。乳汁不足。

天泉一名○曲腋下二寸。舉臂取之。銅人針六分。灸三壯。主目眩

眩不明。惡風寒。心病。胸脇支滿。欬逆。膺背脾間臂內廉痛。

曲澤○肘內廉陷中。大筋內側橫紋中動脈是。心包絡脈所入。為

合水。銅人灸三壯。針三分。留七呼。主心痛善驚。身熱煩渴。口乾

逆氣。嘔涎血。心下澹澹。身熱風疹。臂肘手腕不時動搖。頭蹟汗

出。不過肩。傷寒逆氣。嘔吐。

郄門○掌後去腕五寸。手厥陰心包絡脈郄。銅人針三分。灸五壯。

主嘔血衄血。心痛。嘔噦驚恐。畏人。神氣不足。

間使○掌後三寸。兩筋間陷中。心包絡脈所行。為經金。素註針六

分。留七呼。銅人針三分。灸五壯。明堂灸七壯。甲乙灸三壯。三傷

寒結胸。心懸如饑。卒狂。胸中澹澹。惡風寒。嘔沫怵惕。寒中少氣。

掌中熱。腋腫肘熱。卒心痛。多驚中風。氣寒涎上。昏危。瘡不得語。

咽中如梗。鬼邪霍亂。乾嘔。婦人月水不調。血結成塊。小兒客忤。
內關。○掌後去腕二寸。兩筋間。與外關相抵。手心主之絡。別走少

陽。銅人針五分。灸三壯。主手中風。數失志。心痛。目赤。支滿。肘擊。

實則心暴痛。瀉之。虛則頭強。補之。心

大陵。○掌後骨下。兩筋間。陷中。手厥陰心包絡脈。所注為俞土。心

包絡實瀉之。銅人針五分。素註針六分。留七呼。灸三壯。主熱病。

汗不出。手心熱。肘臂攣痛。腋腫。善笑不休。煩心。心懸若飢。心痛。

掌熱。喜悲泣。驚恐。目赤。目黃。小便如血。嘔。宛無度。狂言不樂。喉

痺。口乾。身熱。頭痛。短氣。胸脇痛。癆瘡疥癬。腕音扶 痲音戈

勞宮。○掌中央。動脈。銅人屈無名指取之。資生屈中指

取之。滑氏云。以今觀之。屈中指無名指。兩者之間取之。為允。心

包絡脈。所溜為榮火。素註針三分。留六呼。銅人灸三壯。明堂針

卷之三

六

三

二分得氣即瀉。只一度針。過兩度令人虛禁矣。令人息肉日加。主中風善怒。悲笑不休。手痺。執病數日。汗不出。怵惕。脇痛。不可轉側。大小便血。衄血不止。氣逆嘔噎。煩渴。食飲不下。大小人口中腥臭。口瘡。胸脇支滿。黃疸。目黃。小兒齲爛。

中衝○手中指端去爪甲如韭葉陷中。心包絡脈所出為井木。心包絡虛補之。銅人針一分。留三呼。明堂灸一壯。主熱病煩悶。汗

不出。掌中熱。身如火。心痛煩滿。舌強。女之紋
手少陽三焦經穴 左右共四十六穴

此一經起於闕衝。終於耳門。取闕衝液門中渚陽池支溝天井。與并禁俞原經合也。脈起于小指次指之端。上出次指之間。循手表腕出臂外兩骨之間。上貫肘。循臑外。上肩。交出足少陽之穴。入缺盆。交膺中。散絡心包。下膈。編屬三焦。其支者。從膺中上出缺盆。上

斗
次指外側去甲

頭使耳後直上出耳上角。以屈下頰至頰其支者。從耳後入耳中。至目銳眦。受手厥陰之支。中清之府也。

考正穴法

關衝○手小指次指外側。去爪甲角如韭葉。手少陽三焦脈所出。為井金。銅人針一分。留三呼。灸一壯。素註灸三壯。主喉痺喉閉。舌撻口乾。頭痛霍亂。胸中氣噎不嗜食。臂肘痛不可舉。目生翳。膜視物不明。

液門○小次指歧骨間陷中。握拳取之。手少陽三焦脈所溜為榮水。素註銅人針二分。留二呼。灸三壯。主驚悸妄言。咽外腫。寒厥。手臂痛不能自上下。痰瀉寒熱。目赤游頭痛。暴得耳聾。齒齲痛。

中清○手小指次指。本節後陷中。在液門下一寸。手少陽三焦脈。

所注為俞木三焦虛補之素註針二分留三呼銅人灸三壯針三分明堂灸二壯主熱病汗不出目眩頭痛耳聾自生瘰癧久癰咽腫肘臂痛手五指不得屈伸。

陽池

一名陽

○手表腕上陷中從指本節直摸下至腕中心手少陽

三焦脈所過為原三焦虛實皆拔之素註針二分留六呼灸三壯銅人禁灸指微賦云針透抵大陵穴不可破皮不可搖手恐傷針轉曲主消渴口乾煩悶寒熱瘧或因折傷手腕提物不得肩臂痛不得舉。

外關

○

腕後二寸兩骨間與內關相對手少陽絡別走手心主銅

人針三分留七呼灸二壯明堂灸壯主耳聾渾渾痺痺無聞五指盡痛不能握物實則肘掌瀉之虛則不收補之又治手臂不得屈伸。

多偏指例

X

X

云在肘前六寸
云在二寸上寸

在肘上例向上
二寸之例

支溝一名飛虎○腕後臂外三寸。兩骨陷中。手少陽脈所行。為經火銅

人針二分。灸二十七壯。明堂灸五壯。素註針三分。留七呼。灸三壯。

主。熱病汗不出。肩臂痠重。脇腹痛。四肢不舉。霍亂嘔吐。口禁不

開。暴瘖不能言。心悶不巳。卒心痛。鬼擊。傷寒結胸。痲瘡疥癬。婦

人。妊脈不通。產後血暈。不省人事。便用。

會宗○腕後三寸。空中一寸。銅人灸七壯。明堂灸五壯。禁針。主五

癰。肌膚痛。耳聾。

三陽絡通門○臂上大交脈。支溝上一寸。銅人灸七壯。明堂灸五

壯。禁針。主暴瘖。瘖。耳聾。嗜臥。四肢不欲搖動。

四瀆○在肘前五寸。外廉陷中。銅人灸三壯。針六分。留七呼。主暴

氣耳聾。下齒齲痛。(五事上)

天井○肘外大骨後。肘上一寸。輔骨上。兩筋又骨罅中。屈肘拱胸

孫云在肘骨下

孫云在肘骨下

既之頸權云由肘後一寸。又手按膝頭取之。手少陽三焦脈所

入為合土。三焦實瀉之。素註針一寸。留七呼。銅人灸三壯。明堂

灸五壯。針三分。主心胸痛。欬嗽上氣。短氣不得語。唾膿不嗜食。

寒熱悽悽不得臥。驚悸瘕瘕癩疾五癰。風痺耳聾。噎腫喉痺。汗

出。目銳昏痛。頰腫痛。耳後臑臂肘痛。投物不得。嗜卧撲傷。腰體

疼。振寒頸項痛。大風默默不知所痛。悲傷不樂。腳氣上攻。

清冷淵。肘上二寸。伸肘舉臂取之。銅人針二分。灸三壯。主肩痺

痛。臂臑不能舉。不能帶衣。

消滌。肩下臂外間腋斜肘分下。銅人針一分。灸三壯。明堂針六

分。素註針五分。主風痺頸項強急腫痛。寒熱頭痛癩疾。

臑會。臑一名。肩前廉去肩頭三寸宛宛中。手少陽陽維之會。素註

針五分。灸五壯。銅人針七分。留十呼。得氣即瀉。灸七壯。主臂痛

(X)

明堂針八分。主目生翳。眉膚齒齲腫。唇吻強。齒牙不能嚙物。齲齲頭項強。

絲竹空

一名目翳

○眉後陷中。手足少陽脈氣所發。素註針三分。留六

呼。銅人禁灸。灸之不幸。使人目小及盲。針三分。留三呼。宜瀉不

宜補。主目眩頭痛。目赤。視物眩暈不明。惡風寒。風癩。目戴上不

識人。眼睫毛倒發。狂吐涎沫。發即無時。偏正頭疼。

和髻○耳前銳髮下。橫動脈中是穴。手足少陽手太陽三脈之會。

銅人針七分。灸三壯。主頭重痛。牙車引急。頸頰腫。耳中嘈嘈。鼻

涕。面風寒。鼻準上腫癰痛。招搖視瞻。瘕癥口疳。

耳門○耳前起肉當耳缺者陷中。銅人針三分。留三呼。灸三壯。下

經禁灸。病宜灸者不過三壯。主耳鳴如蟬聲。時耳膿汁出。耳生

瘡。重聽無所聞。齒齲唇吻強。

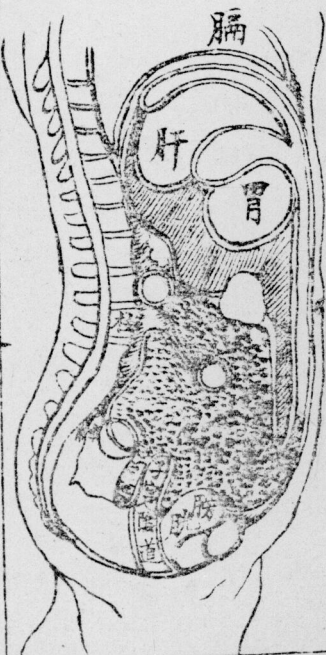
考正六法

卷二

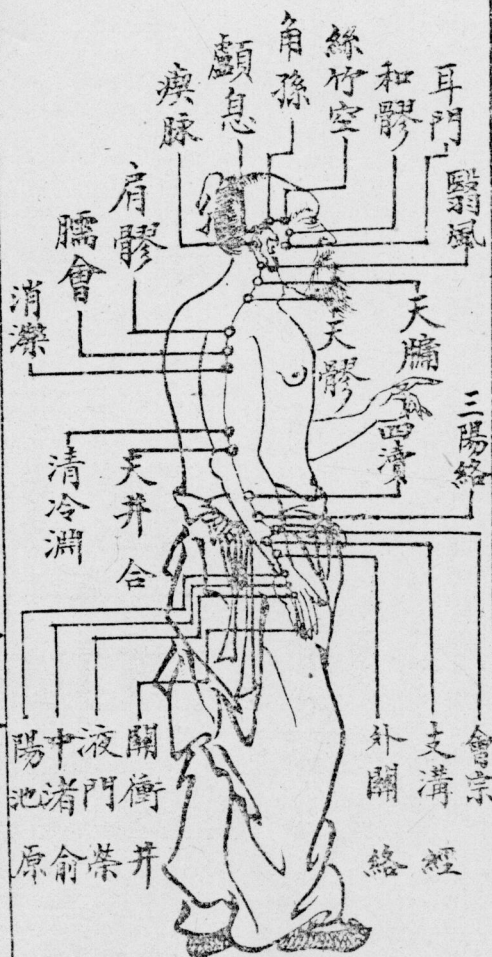
申山書局

手少陽三焦經圖

三焦經



少血 多氣 亥時 注此

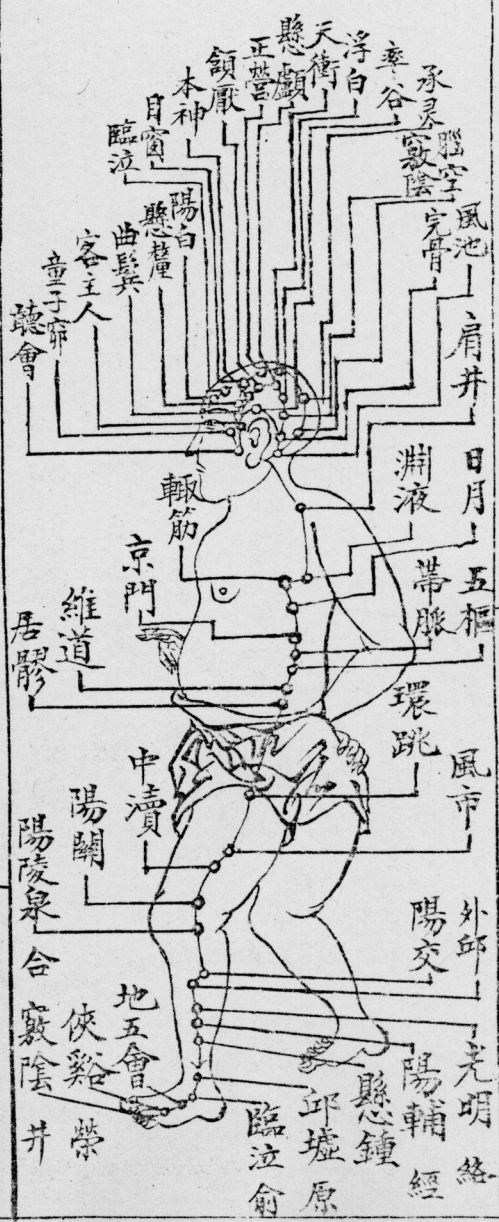


此經本有名有形其經絡起於手第四指之關衝而止於面部之耳後絲竹空其府附於右腎後世以為有名無狀者非其禍始於秦越人而成於王叔和也其脈見於右手尺部與子厥陰心包絡經為表裏

素問靈蘭秘典論云三焦者決瀆之官水道出焉本藏篇云腎應骨密理厚皮者三焦膀胱厚粗理薄皮者三焦膀胱薄疎腠理者三焦膀胱緩皮急而無毫毛者三焦膀胱急毫毛美而粗者三焦膀胱直稀毫毛者三焦膀胱結也

足少陽膽經圖

少血 多氣 子時 注此



經 膽



膽重三兩三銖長三寸在肝之短葉間盛精汁三合
素問靈蘭秘典論云膽者中正之官決斷出焉
本藏篇云肝應爪爪厚色黃者胆厚爪薄色紅者胆薄爪堅色
青者胆急爪濡色赤者胆緩爪直色白無約者胆直爪惡色黑
多紋者膽結也

膽經圖最難繪考查古書圖式未有清切不亂者蓋少陽行身
之側腿足胸腹尚可按穴道部位距離遠近繪出惟頭上耳前
耳後側面各穴絡脉紛歧穴道又多以一圖繪盡未有線道穴
法不差者故本書首繪總圖一幅下又分繪四圖比較他圖似
覺真切

膽經仰面部頭各部穴圖

