

財閥列傳 ■ 發迹史 · 經營術 · 人物誌 ■ 小島直記 · 邦光史郎 等 / 原著 ■ 葛東萊 / 譯

地下浪人打出船運鉅子

三菱財閥



財閥列傳■發迹史・經營術・人物誌■小島直記・邦光史郎等／原著■葛東萊／譯

680792

F131.39

X461

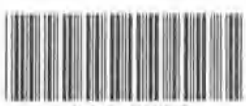
地下浪人打出船運鉅子

三菱財閥



施世筑 贈送
半橋大學圖書館藏

時報出版公司



A0406353



財閥列傳 I

地下浪人打出船運鉅子

三菱財閥

——發達史・經營術・人物誌

原著／小島直記 等

譯者／葛東萊

發行人／儲京之

出版者／時報文化出版企業有限公司

台北市大理街132號／02-3066842

郵政劃撥／0103854-0，時報出版公司

登記證／行政院新聞局局版台業字第0214號

編輯／鄭林鐘

檢排／紀元電腦

校對／李濰美

製版／台元彩色

印刷／台元彩色

裝訂／華馨製本

精裝典藏版出版

康民工業中心10字樓
TEL: 5-580280, 5-580288, 5-580289

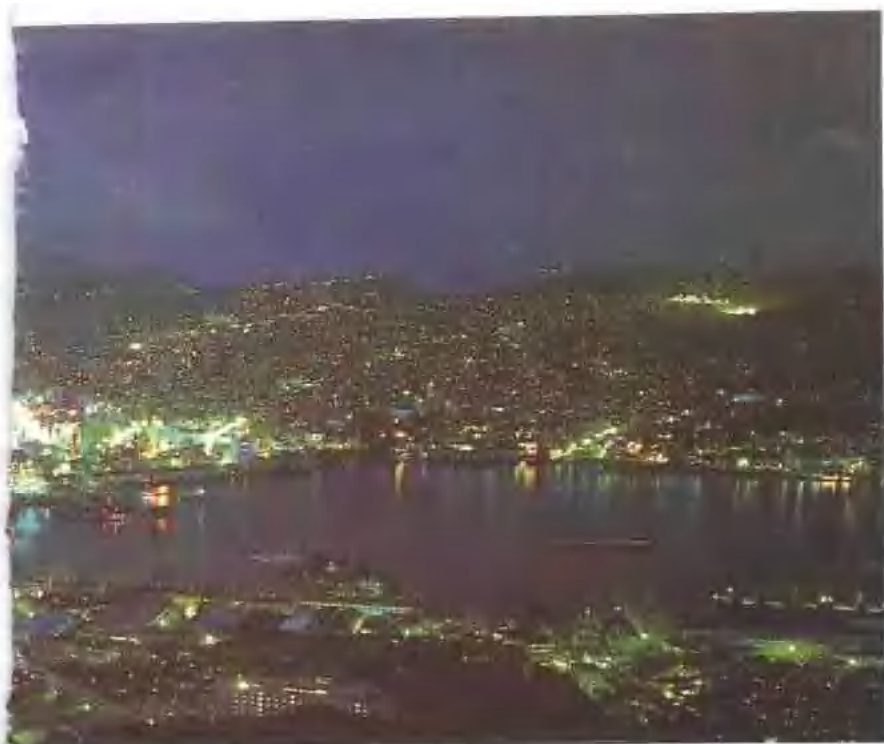
版權所有・翻印必究

(本書如有缺頁、破損、倒裝，請寄回掉換)



■舊岩崎家本邸（重要文化財產）

由英國人康德爾所設計，是日本代表性的西式建築。昔日，每晚在此舉辦舞會，招待達官顯要及淑女們，可視作岩崎彌太郎及岩崎家繁昌的象徵。現在由最高法院司法研修所管理（位於文京區湯島）。



■長崎市街夜景（上）

長崎，對岩崎彌太郎的人生，產生了決定性的影響。在花街柳巷「丸山遊廓」大肆揮霍，留下了不少佳話。在花街柳巷大肆揮霍，據說也是岩崎彌太郎所採行的戰略。長崎的夜景被譽為價值一百萬美元，照片是從長崎造船所後方的稻佐山上眺望下去的景緻。



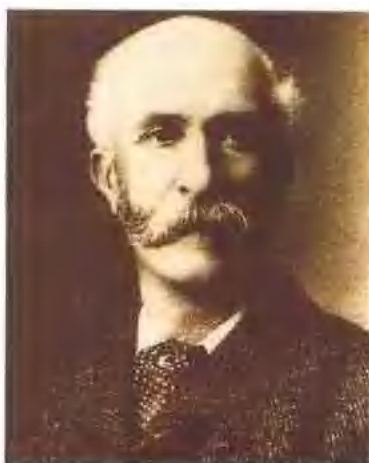
■舊古拉佛宅（右下）舊歐魯特宅（左下）

岩崎彌太郎能夠在長崎活躍，與外國貿易商的交往，有密切的關係。其中，古拉佛、歐魯特兩位貿易商，與岩崎彌太郎交往密切。現在，留存在「古拉佛園」中的兩座宅邸，已成為日本的重要文化財產。



■超省能源船舶「新豐丸」(上)

三菱重工業長崎造船所香燒工廠所建造，是裝載礦砂的船舶。二十萬噸級，是世界第一艘超省能源船舶。全長三一五公尺，寬五十公尺，深二四·六公尺，最高速度十六·三四節。



■三菱重工長崎造船所（右頁下）

由明治二十九（1896）年所建造的船塢宿舍陽台上，向外眺望出去的全景

■岩崎彌太郎與古拉佛（左頁下）

古拉佛從長崎時代開始就與岩崎彌太郎交往密切，明治十四（1881）年起，任職於三菱公司。



■東京・丸之内(上)

莊田平五郎與末延道成，在倫敦出差時，由報章得知「明治政府將出售丸之內的土地」，立刻打電報給第二代總帥岩崎彌之助，要求「儘速買下」。總面積約十一萬坪，莊田平五郎、末延道成建議，仿照倫敦，建設成現代化的辦公室大街。



■六義園（右頁下）與清澄庭園（左頁下）

兩者都是岩崎彌太郎所修建的名園，晚年曾經說：

「事業上感到最憂愁煩悶時，前去觀賞高雅的庭園，心情就立刻變得愉快，鬱悶一掃而空。我沒有其他的喜好，這可說是我唯一的喜好。」



■銀座的夜景

通稱「三菱 Sky Ring」的霓虹塔，是夜晚的銀座著名的標誌。向外國介紹東京以及新聞影片中，常出現此一畫面，可用來代表「世界性的三菱」。

葛東萊 譯

地下浪人打出船運鉅子

三菱財閥

發迹史・經營術・人物誌

小島直記
邦光史郎
等著

譯者序

日本被稱之為「經濟大國」、「貿易大國」、「技術大國」。在日本的經濟體制中，最值得注意，最值得研究的就是「六大企業集團」。

「六大企業集團」是日本產業的重心，「六大企業集團」的總資產，約佔日本全國所有企業總資產的四分之一。

「六大企業集團」包括了三井集團、三菱集團、住友集團、芙蓉集團、三和集團、第一勸業銀行集團等六個企業集團。

三井集團、三菱集團、住友集團被稱之為「舊財閥集團」，芙蓉集團、三和集團、第一勸業銀行集團，被稱之為「銀行集團」。

幾乎日本所有重要的企業，都分別歸屬在六大企業集團旗下，每一企業集團的產業內容，又包括了銀行、保險、商社、農林、礦業、建築、食品、纖維、紙漿、紙、化學、石油、橡膠、土石、鋼鐵、非鐵金屬、機械、電氣機器、輸送用機器、精密機器、百貨店、租賃、證券、不動產業、運輸業、通訊業、服務業等。

「六大企業集團」雖然是在二次世界大戰之後，才逐漸蛻變，逐漸結合擴大起來的，但是，事實上，六大企業集團的主體，是二次世界大戰以前的日本財閥。

二次世界大戰以前，日本的四大財閥，分別是二井財閥、三菱財閥、住友

財閥、安田財閥。

三井集團，是由「三井財閥」演變出來的。

三菱集團，是由「三菱財閥」演變出來的。

住友集團，是由「住友財閥」演變出來的。

芙蓉集團，是由「安田財閥」演變出來的。芙蓉集團的前身，還包括了二次世界大戰以前，被稱之為「新興財閥」的淺野財閥、日產財閥等。

日本「六大企業集團」值得從各種角度去觀察研究。觀察的角度可以包括，六大企業集團與日本政府的關係，六大企業集團與世界經濟的關係，六大企業集團的組織結構，六大企業集團的股權分配（各企業集團旗下的成員企業，相互、交互持有股份），六大企業集團與獨佔、寡佔問題，六大企業集團的財務狀況，六大企業集團旗下成員企業間的相互融資關係，六大企業集團與日本在海外的投資狀況，六大企業集團與日本對重要能源、資源的控制力等。

「企業集團」的前身是「財閥」，「財閥」的原點，是「單一的個人」，以及「所衍生出來的家族」。「財閥」必然帶有強烈的個人色彩與家族色彩。本書從「人物特質」上，來敘述「三菱財閥」以及「三菱企業集團」的演變歷程。

葛東萊 記於一九八六

作者簡介

小島直記

一九一九年，福岡縣出身。東京大學畢業。作家。著作有『小說三井物產』、『不急於出人頭地的男兒們』、『東京海上保險倫敦支店』等。

邦光史郎

一九二二年，東京出身。高輪學園畢業。作家。著作有『住友王國』、『三菱王國』、『十年後』、『地下銀行』等。

坂本藤良

一九二六年，東京出身。東京大學畢業。經營政策學會理事長，日本商業學院校長。著作有『幕末維新的經濟人』等。

小堺昭三

一九二八年，福岡縣出身。舊制八幡中學畢業。作家。著作有『企業參謀』、『秘戲記』、『小說連合赤軍』、『破天荒一代』、『大惡黨傳』等。

花山 勉

一九四三年，山形縣出身。早稻田大學畢業。曾任職徵信公司、自由作家，現任「重化學工業通訊社」總編輯。著作有「三菱的戰略」等。

粕谷 一希

一九三四年，東京出身。東京大學畢業。評論家。日本文化會議編輯委員。著作有「過了二十載，內心枯朽」、「戰後思潮」等。

佐高 信

一九四五年，山形縣出身。慶應大學畢業。評論家。著作有「商業傑出人士的意識革命」、「牛仔褲換成西裝時」等。

譯者簡介

葛東萊

台灣大學畢業，日本東京大學大學院研究。筆名東萊先生。

日譯中單行本著作有：

『日本綜合商社』

『日本先驅企業家』

『謀與斷』

『挑戰世界的日本經濟』

『圖解式經營分析』

『圖解式經營計劃』

『日本企業的致勝策略』

『一九九〇日本強勢企業』

『管理者的行動南針』

『卓越企業家談卓越經營』