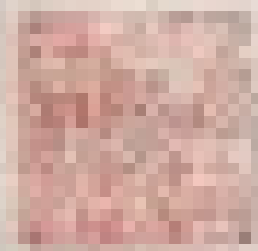


通
道
縣
志



通志縣志





知通道縣事蔡象衡 修

賦役志

戶口 田賦 存蓄 撥運 均徭
走遞 起運 雜稅

納積納總禹貢成定賦之書稽地稽人周官設均役之典追商鞅開阡陌李悝盡地利而三代之法廢秦舍地稅人田租口賦鹽鈇之利數倍於古漢賦法分三等為田為更為口頗足稱善唐賦稅亦分三目曰租曰庸曰調後亦寔失宋制歲賦而外有支移折變之條明倣兩稅之徵有夏稅秋稅之限然法久弊生互有利病 本朝寬徭薄歛息民厚生賦役全書所

載度越千古矣通邑漢苗五里田只貳百餘頃而糧
不滿千所幸

皇仁周恤官省摧科民安恒業真太平樂利之休也

舊志

嘗讀宋史仁宗問李文靖天下戶口幾何文靖不

對論者謂文靖忠君謀國恐天子富春秋生侈心
也余獨謂他邑之戶口可不對而通邑之戶口不
可不對通邑分符析圭猶古子男之國今漢燹現
在壯丁實止千捌百捌拾不比江浙壹鎮兵火之
餘凋殘尤甚恐

天子聞之爲之惻然如傷耳然余又爲斯民將來莫

天子神聖慈武削平伏莽四海之外莫不來王繼余而
牧者若能仰體

皇仁休養生息安在桑麻百里烟火萬家不可見於羅
濛境裏也

一戶口

原額人丁壹千捌百捌拾捌丁 萬歷十三年清審

四葵里苗丁壹千肆百玖拾玖丁 原不當差

漢丁叁百捌拾玖丁 丁銀原係隨糧帶派

康熙五十五年至乾隆二十一年九屆編審新

人丁共五萬一千柒拾玖口欽奉

恩詔永不加賦但每年編造滋生民數進 呈黃冊

現據

嘉慶十七年冊報

漢苗民人共壹萬陸千壹百柒拾五戶

漢民玖千肆百玖拾貳戶

苗民陸千陸百捌拾叁戶

大小男婦共陸萬五千壹百叁拾捌丁

漢丁叁萬柒千五百五拾柒丁

苗丁貳萬柒千五百捌拾壹丁

田賦

志則壞成賦帝王之公任土作貢小民之分使賦無
定法而侵隱賠累之弊莫可窮詰所以

本朝全書一訂普天率土沐澤無窮矣第通邑額田
合漢苗五里止貳百壹拾餘頃較之綏會各邑爲
數甚少而土尤瘠獨不知當日科糧又較重於各
邑其故何若迨至僞時徭役竟與大邑相頡頏而
民不堪命矣余甫下車宣

皇仁訪疾苦見二三父老顰首蹙額痛訴差徭不均余
不覺爲之兩行俱下因力請各上臺照糧均差
永遵勒石於州前而兵火予遺始有更生之慶後

之來牧者能確遵照糧成規不為衆搖不為勢奪
用一緩二寓撫字於催科庶斯民其有造耳

一田賦

原額田貳百壹拾壹頃叁拾壹畝捌分貳釐壹毫內

漢里福祐鄉田壹百叁拾叁頃貳拾畝壹分捌釐

叁毫

每畝科秋糧米叁升叁合壹勺捌撮

該米肆百肆拾貳石肆

升叁合陸勺

每米壹石徵銀壹兩肆分柒釐伍毫捌絲玖忽肆微壹塵捌纖玖渺捌漠

共銀肆百陸拾叁兩捌分壹毫玖絲捌忽捌塵玖

織

苗里蕭祥等叁里田柒拾捌頃壹拾壹畝陸分叁釐

捌毫

每畝科秋糧米伍升陸合伍

該米肆百肆拾

貳石貳升陸合柒勺

每米一石

照前則例共銀肆百陸拾叁

兩陸分貳釐肆毫玖絲叁忽捌微貳塵

原額地壹頃叁拾伍畝捌分叁毫內通縣桑地捌拾

畝

每畝科桑

該絲貳斤捌兩

原係秋糧內派

福祐鄉地伍拾伍畝捌分叁毫

每畝科秋糧米叁升叁合壹勺捌抄伍撮

玖圭貳粒壹粟

該米壹石捌斗貳升柒合玖勺捌抄每米壹石

照前則例共徵銀壹兩玖錢壹分肆釐玖毫柒絲貳忽

伍微陸纖

原額塘壹頃肆拾貳畝捌釐貳毫內福祐鄉塘肆拾

貳畝柒分壹釐貳毫每畝科秋糧米壹斗壹升捌勺捌撮肆圭該米

肆石柒斗叁升陸合壹抄每米壹石照前則例共銀肆兩玖

錢陸分壹釐叁毫玖絲叁忽玖微陸塵肆織

福祥等叁里塘玖拾玖畝叁分柒釐每畝科秋糧米伍升叁合柒勺

陸抄叁圭伍粒壹粟該米伍石叁斗肆升壹勺叁抄每米壹石照前

則共徵銀伍兩伍錢玖分八釐陸絲貳忽貳微肆

塵壹織

以上田地塘共貳百壹拾肆頃玖畝柒分陸毫共科

秋糧米捌百玖拾伍石玖斗柒升肆合肆勺貳抄

額徵銀玖百叁拾捌兩陸錢壹分柒釐壹毫貳絲陸

徵貳塵

桑種貳斤捌兩 秋糧內帶派

以上田地塘通共徵銀玖百叁拾捌兩陸錢壹分柒

釐壹毫貳絲陸微貳塵

外額徵加增玖釐餉銀柒拾捌兩陸錢陸分伍釐陸

毫貳絲伍忽

一存蓄

知縣

俸薪銀陸拾叁兩肆錢玖分 順治十四年裁銀壹拾捌兩肆錢玖分

存銀肆拾伍兩

門子二名 每名歲支工食銀柒兩貳錢 共銀壹拾肆兩肆錢

九年每名裁銀一兩二錢 共裁銀貳兩四錢 存銀壹拾貳兩

皂隸壹拾陸名 每名歲支工食銀柒兩貳錢 共銀壹百壹拾伍

兩貳錢 順治九年每名裁銀壹拾玖兩二錢 存銀玖拾陸

兩 雍正六年奉文撥給二名工食銀壹拾二兩 肆兩仍

給皂隸

馬快捌名 每名歲支工食并草料銀壹拾捌兩 共銀壹百肆拾肆兩

順治九年除草料不扣外每名裁工食壹兩貳錢 共裁銀玖兩陸錢 順治十六年全裁草料銀捌拾

陸兩 存銀肆拾捌兩

民壯伍拾名 每名歲支工食銀柒兩貳錢 共銀叁百陸拾兩

九年每名裁銀壹兩貳錢共裁銀陸拾兩
存銀壹

順治拾陸年裁叁拾名裁銀壹百捌拾兩
存銀玖拾陸兩

百貳拾兩
雍正十二年奉裁四
存銀玖拾陸兩

看監禁卒捌名
每名歲支工食
共銀伍拾柒兩陸

錢
順治九年每名裁銀壹兩
存銀肆拾捌兩
乾隆

年酌添司府二監房屋禁卒等事案內
奏請抽
減壹名工食銀陸兩分撥省禁充役餘銀肆拾貳
兩仍給
禁卒

轎傘扇夫柒名
每名歲支工食
共銀伍拾兩肆錢

順治九年每名裁銀壹兩
存銀肆拾貳兩

貳錢共裁銀捌兩肆錢
庫子肆名
每名歲支工食
共銀貳拾捌兩捌錢

九年每名裁銀壹兩貳錢
存銀貳拾肆兩

錢共裁銀肆兩捌錢

斗級肆名 每名歲支工食銀柒兩貳錢 共銀貳拾捌兩捌錢

九年每名裁銀壹兩貳錢 共裁銀肆兩捌錢 存銀貳拾肆兩

典史壹員

俸銀每年叁拾壹兩伍錢貳分

門子壹名歲支工食銀柒兩貳錢 順治九年裁銀壹兩貳錢 存

銀陸兩

皂隸肆名 每名歲支工食銀柒兩貳錢 共銀貳拾捌兩捌錢 順治

九年每名裁銀壹兩壹錢 共裁銀肆兩捌錢 存銀貳拾肆兩

馬夫壹名歲支工食銀柒兩貳錢 順治九年裁銀壹兩貳錢 存

銀陸兩

教官二員

俸銀每年叁拾壹兩伍錢貳分

於康熙四十二年復設教諭一員此

俸銀貳官各半

又於乾隆元年奉

文

教諭訓導各加

分

俸銀貳拾肆兩貳錢肆分於司庫地丁銀內支給

門斗叁名

每名歲支工食銀柒兩貳錢

共銀貳拾壹兩陸錢

康熙

四年奉

裁壹名

存銀壹拾肆兩四錢

齋夫六名

每名歲支工食銀一十二兩

共銀柒拾貳兩

二官各半分

膳夫貳名

每名支銀二十兩

共銀肆拾兩廩生支領

順治十四

年裁叁分之二銀二十六兩六錢

存銀壹拾叁兩

叁錢叁分叁釐叁毫叁絲叁忽肆微

賦役 存

巡檢二員

俸銀每年共陸拾叁兩肆分

康熙五十六年奉裁
叔溪司巡檢俸銀叁

拾壹兩伍錢二分

存銀叁拾壹兩伍錢貳分

皂隸肆名

每名歲支工食銀柒兩二錢

共銀貳拾捌兩捌錢

順治

九年每名裁銀一兩二錢
共裁銀肆兩捌錢

存銀貳拾肆兩

康熙五十六年奉裁

二名工食銀一十二兩

存銀壹拾貳兩

乾隆元年奉

文新設

措揚司弓兵肆名

每名工食銀六兩

共銀貳拾肆兩

於司庫叁分全

項銀內
支給

撥運

科舉銀叁兩玖錢解費銀叁分伍釐共銀叁兩玖錢

叁分伍釐叁毫陸絲柒忽康熙十七年全裁康熙貳拾肆

年奉文復留壹半銀壹兩玖錢陸分柒釐陸毫

捌絲叁忽伍微

時憲書銀壹兩伍錢柒分玖釐肆毫解費銀壹分肆厘六毫三絲三

忽

驛站無

均徭

各舖司兵柒名正間共銀貳拾壹兩叁錢伍分

丙縣前舖二名南路平湖舖壹名西路瓜平舖壹名北路水湧舖貳名岩門舖壹名

直隸系志 卷三 賦役 抄運補給之類 八