

# 全國名勝道遊

海潮出版社刊行



# 全國名勝道遊

海潮出版社刊行



原  
书  
缺  
页

原  
书  
缺  
页



# 原 书 缺 页

原  
书  
缺  
页

原  
书  
缺  
页

# 南京

## 交通

### 鐵路 航空 輪船 公路

京滬鐵路每日自南京開往上海有快車六次普通客車三次  
又津浦路自浦口開往徐州每日有快車兩次，普通客車三次。

自明故宮飛機場啓飛分有中國航空公司及中央航空運輸公司，固定班期之飛機，飛往上海、港粵、桂林、漢口、西安、蘭州、青島、濟南、重慶及北平各地之飛機。

長江上下游各埠目前計有民生公司，國營招商局，強華公司以及三北公司所屬輪船行駛并在南京下關中山碼頭擁靠上下客貨。

自南京往天王寺（京杭國道），蕪湖、屯溪（至蕪湖轉），裕溪口、合肥、水家湖、湯山、句容每日有交通部公路總局第一直轄運輸處班車自國府路三三三號車站開駛，此外江南鐵路公司及江南汽車公司每日亦有班車分自新街口及淮海路分駛蕪湖及句容二地。

### · 最適當之遊程為三天 ·

## 南京之名勝古蹟

南京歷史悠久，古蹟衆多。自民國十六年國民政府建都設市後，于市區風景積極建設，蔚然為全國勝地。

迨抗戰淪陷後，原有勝蹟損壞至多，自復員以來，市府積極整理，間有破壞過甚，一時未易恢復者。茲就最近實地調查，分述如左：

### (一) 陵園區

鍾山 在中山門外東北，舊稱蔣山又名紫金山。週約六十里，高四百六十八公尺。雙峯蔚起，上接青冥。山巔有一人泉，僅容一勺，

挹之不乾。西為黑龍潭，旁有七佛龕，為梁昭明太子蕭統講經處，廡後有昭明書台，西峯頂上是天堡城，地勢險要，築有砲台，西北麓為地堡城，形勢亦險要。現山巔建設天文台。

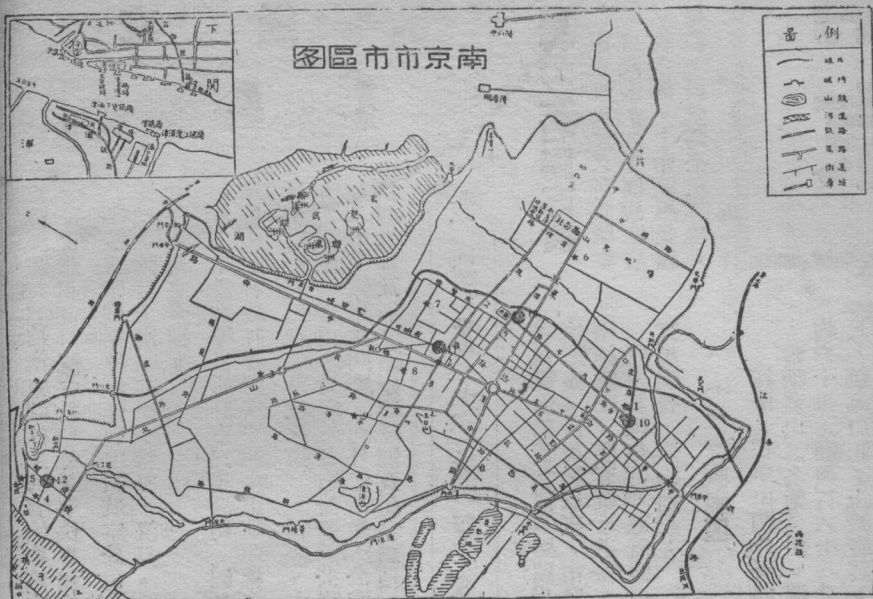
明孝陵 在中山門外鍾山南麓獨龍阜，為明太祖朱元璋之墓。陵前有華表、石獸、翁仲峙立。四周圍以紅牆。入門有三碑並列，中題

：「治隆唐宋」四字。再進為饗殿，中懸太祖遺像。殿後有崇偉祭壇，下有隧道，後即：「此山明太祖之墓」穿隧道可登祭壇。縱目眺覽，南京形勢，悉入眼底。

廖仲凱墓 在中山門外鍾山南麓，明孝陵之西。墓後正對鍾山天文台。建築雄偉。紫霞洞 在明孝陵東北半山，經百子橋，說法洞，至老君殿，洞在殿後可容數十人，洞旁有泉水源源不絕，從山石間下流如瀑，味甘美。



圖區市市京南



圖例	
——	堤防
——	鐵路
——	河道
——	公路
——	街道
——	界址

平台前有石級三層，第一層十八級，二層三十級，三層四十二級，平台周圍均有石欄，為花崗石所築成。祭堂仿古宮殿式，在平台中央，闢三門，名：民族、民權、民生。祭堂頂綴青天白日，內作穹窿形。四壁刻國父遺囑、建國大綱，校訓，告黨員書。中供國父石像。像下石座四圍刻國父生前事略。堂後為墓門，上有浩氣長存橫楣。門前有：『孫中山先生之墓』石碑。進雙重墓門，為圓形墓室，中央安置石槨，繞以石欄，以供瞻仰。

**靈谷寺** 在中山陵東二公里。寺內奉寶誌禪師像，像係吳道子所畫，像贊係李白所撰，顏真卿所書。誌公塔院遺址改建一亭，亭後有說法台遺址。旁有龍王殿供靈谷龍王神位。殿西院中有大桂花兩株，年代頗久。

**國民革命陣亡將士紀念墓** 在靈谷寺旁，就無量殿後五方殿舊址建築，祭堂規模宏偉。堂後為陣亡將士公墓。

。墓後為國民革命歷史紀念館及紀念塔。

**譚延闓墓** 在靈谷寺旁，有甬道曲折達墓地。兩旁有亭閣池沼泉石之勝。前為紀念堂，現尚完整，惟生前紀念物未見陳列，亦無人管理。

**中央運動場** 在譚墓之旁，面積廣千餘畝，有田徑賽場，籃球場，足球場，國術場，游泳池等，設備甚週。可容觀衆六萬餘人。台下隔成房間，可供運動員二三千人住宿之用。現頗荒廢，亟待修理。

**湯山** 在中山門外三十里餘之湯泉鄉湯水鎮。有公路可直達山麓。有湯泉七處經山麓下流越湯王廟而至湯泉鎮。水含硫磺質，溫度在攝氏表四十度強。年來以游人甚少，鎮上旅館飯店等設備較為荒落簡陋。

(二) 東南區

**第一公園** 所有園中設備及烈士祠等，在淪陷期間

均爲敵人所毀，將基地併入飛機場。

明故宮 早闢爲飛機場

古物保存所 於淪陷期間，亦爲敵人所毀，將基地併入飛機場。

（現時東區所存古蹟無多，暫列入東南區）。

秦淮河 環流南京城內外東南部，六朝時風流韻事最多，傳誦千載。現以復成橋以南到武定橋以北一段，風景較佳。抗戰前夫子廟前河畔有秦小公園，設有運動場及休息亭等，在淪陷期間改建爲永安商場。南行利涉橋傳爲桃葉渡遺跡。出文德橋有古烏衣巷等遺蹟。現在疏浚河道，不久將改觀。

夫子廟 在秦淮河北岸

，貢院明遠樓西邊，爲南京之文廟。抗戰前將大成殿改設市立圖書館，明倫堂設市立小學，在淪陷期間均被敵拆毀，成爲一片瓦礫場。惟樞星門石架尚屹立。廟前文星閣仍完整。現廟址周圍及

瓦礫場，擺滿小攤，雜耍場，形形色色，熱鬧異常。

貢院明遠樓 貢院在秦淮河北，原爲科舉時代之考



樞星門刻爲審理漢奸戰犯之軍事法庭。

場。抗戰前爲南京市政府。淪陷期間爲偽組織司法院，勝利後爲中央團部及市政當局。現仍爲市政府。地方甚寬敞，院內飛虹橋係花崗石所建，楊柳池塘，風景至佳。門前明遠樓高三層，作四方形，雕刻精美，爲前代僅存之建築物。院內至公堂，明鑑堂早經改爲禮堂及會議廳。惟現尙保存碑刻頗多。

白鷺洲

在武定門內，

原爲明徐達東花園之一部，以李白詩：『二水中分白鷺洲』取名，地雖偏仄，景極幽勝。民國十八年改建爲公園，現雖荒涼，惟藕香居，夕照堂及涼亭等尙存在。市園林管理處正擬整理佈置。

周孝侯讀書台 在中華門內積善里轉車巷附近石觀音廟後。爲西晉周處斬蛟，射虎，折節讀書處。現在石岩上建有房屋，供周孝侯神位及像。

雨花台

在中華門外，

聚寶山上。傳梁武帝時有雲



白鷺洲公園之一角。

光法師坐山嶺說法，感天雨寶花，因此爲名。山北方公祠，卓公祠，節孝祠等現已無存。永寧寺亦毀，永寧泉現尚存在。甘露寺及方孝孺墓等劃入軍事區域，現仍圍有鐵絲網。西麓有石碣，題：『楊忠襄公剖心處』爲宋

夷爲平地。殿內佛像尙完整。附近頗多明代碑碣及石人石馬埋在田野間。前進由京燕路轉入京建路口處，敵軍籐部隊，就菊花園對面山阜，建有菊花台公園，佈置尙整齊。

牛首山 在中華門外二

建康府判揚邦父罵金人被剖心處。碣後爲三忠祠——揚邦父，文天祥，李邦華——遺址豎有碑記，現市府在山中開路取土，爲建築材料。并擬改建公園。雨花石現時隨地可拾。

天界寺 在中華門外五六里，京燕公路旁，爲明代古刹。現存門首牌坊及後座佛殿，中間已

十餘里。山高約二百四十公尺，周圍四十里。山有雙峯，正對晉時宣陽門，王導曰『此天闕也』，又名天闕山。牛頭禪發祥於此，佛書所謂：『江表牛頭』，因名牛首山或稱牛頭山。山嶺怪石嶙峋，狀至雄奇。前曾劃爲要塞，建有砲台。山嶺之東南麓各寺祠均倒毀，僅普覺寺大雄寶殿尙存瓦頂，聊蔽殘破佛像數十尊而已。寶塔一座尙完好。其餘千年燈（石塔）等散在山嶺及東南麓。現無人管理，荒廢已極。惟牛首山形勢依然，足供憑吊。

### (三) 西區

朝天宮 在漢西門內，相傳爲吳王佩劍鍛鑄之所。宋名天慶觀，元改玄妙觀。至明時改稱朝天宮。清中葉改爲文廟，現仍爲文廟。據沿山之巔，即治城故址。建築宏偉，殿宇寬敞，現尙完整，爲軍隊駐紮。惟右邊一部份房屋設有市立小學校。

萬歲亭僅存基石遺址。莫愁湖 在水西門外約一里餘，相傳南齊時盧家女莫愁居此，因以名湖。抗戰前經闢爲公園。湖南岸有華嚴庵，庵內有勝棋樓爲明太祖與中山王徐達賭棋處，下爲鬱金堂有莫愁石刻像，四壁懸有刻聯甚多。堂後臨湖，清涼山環列湖北，一目瞭然。堂西會公閣及湖心亭均毀，湖身多年未濬日漸淤淺，市府正擬修濬。庵西有市立小學校。

粵軍建國烈士墓 在莫愁湖南岸華嚴庵西邊，建築原頗壯偉，有國父所書：『建國成仁』石碑。環境頗佳，若稍加佈置，便可成爲西區勝地。

烏龍潭 在漢西門內龍蟠里前，相傳晉時潭中有黑龍出現。故名。唐顏魯公改爲放生池。潭南北長而東西短，成橢圓形。潭原有二層六角亭名宛在，有小路通達東岸。現已毀去，僅存遺址。

烏龍潭旁原有會公祠，沈公祠及駐馬坡——相傳諸葛武侯會駐馬觀形勝——諸葛祠等均於淪陷期間為敵拆毀。

浙江烈士祠——在烏龍潭旁東南，所有祠堂，樓台，碑亭等在淪陷期間，完全為敵人拆毀，祠址現淪為菜圃矣。

薛蘆 在龍蟠里，北臨烏龍潭，為薛時雨主講之所，廬舍結構精緻，現仍存在，為國立南京第一臨時中學第一分院院舍。

清涼山 在漢西門內。山半有清涼寺，小九華寺，掃葉樓諸勝。經此次淪陷後。清涼寺樹木全被砍去，寺宇年久失修，頗為破爛。且駐有軍隊，香客遊人甚少。惟掃葉樓尚可供人品茗，憑欄眺望，風景如昨。現市府正擬改建公園。附近有耶教公墓，亭台房屋均稍破爛，惟古樹參天，頗壯觀。

石頭城 在漢西門外，晉義熙建，因山——清涼

——為城，因江為池，形勢險固，六朝以來，視為重鎮，蓋當年江流迫城，為金陵必爭之地，後因長江淤淺，石城故基又稍遷於南，無復前時虎踞之雄。

#### (四) 北區

鼓樓公園 鼓樓建於明代規制極宏。地據市中心，為交通要道。地勢高出，隆阜天然。樓名暢觀閣，登閣遠眺，全城在望，風景至佳。面積約二十畝，民國十二年闢為公園，北方設花園，東西南三方均設石山曲水以及涼台等項。淪陷期間無人管理，各項設備多半破壞。現市府經積極修整佈置，最近可望煥然一新。

大鐘亭 在鼓樓公園東北，亭懸有大鐘一口，為明洪武二十一年造，高一丈三尺，鐘口直徑六尺，鐘身重四萬六千斤。

北極閣 在鼓樓東北，欽天山上。閣為元時觀象台，明改為欽天台。抗戰前幾年

改建為氣象台及無線電台，謝絕遊人。勝利後雖可登臨，古蹟無存，惟縱目眺望，全市風光，悉入眼底。六朝松 在中央大學梅庵內，高二丈餘。

鷄鳴寺 在北極閣旁鷄鳴山上，門旁為濟公台，大殿後有豁蒙樓，其東側為景陽樓，下為胭脂井，建有亭。傳為陳後主與張麗華，孔貴嬪避隋兵於此，卒不免受辱又名辱井。現無何損壞。在豁蒙樓上憑眺，玄武湖風光悉入眼底。

臺城 在鷄鳴寺北，侯景之亂，梁武帝被困餓死於此。現市府擬於臺城及鷄鳴寺闢為公園，并擬拆城建住宅區。

玄武湖 在玄武門外，又名後湖。湖有五洲，現名為：梁洲、翠洲、櫻洲、菱洲。由市府建為公園，市園林管理處亦設在梁洲，勝利以來，經積極整理佈置，一切設備多復舊觀。湖內有神廟，觀音，賞荷廳，湖

心亭，諾那佛堂諾那塔等勝蹟甚多。湖植蓮，菱及蓄養魚類甚多，櫻洲之櫻桃，色味俱佳。一屆夏季，遊人如鯽，泛舟品茗，領略湖光山色，為南京消暑勝地。

#### (五) 燕磯區

獅子山 在興中門內，兀立江城，原名盧龍山。明太祖克陳友諒親樹旌旄督戰於此。於山巔建有閱江樓。後就樓址建砲台，為首都要塞。淪陷期間，敵人復建有大規模兵營，駐重兵於此。勝利後曾為日僑集中營。興中門現時仍未能通行。

觀音門 在幕府山谷中。為首都外城城門之一，形勢險要。

燕子磯 在觀音門外，磯石兀立江上，三面懸崖，形如飛燕，故名。上有碑亭，碑書『燕子磯』三大字，從磴道盤曲而上，俯視江流，波濤澎湃，至為偉觀。現經闢為公園，并擬籌設游泳場及涼亭。



永濟寺 在燕子磯西，寺已毀去，惟峭壁懸崖，頗壯觀。

幕府山 在觀音門外，燕子磯西。山週約三十里，高七十丈，傳晉王導幕府於山上，因以得名。山多怪石及石洞。北麓有觀音閣，閣旁峭壁上，有鐵鍊數尺，相傳是明朝劉伯溫繫舟遺跡。閣旁平壟下爲馬娘娘梳妝台遺址。殿後有自在天及濟公洞。沿山北麓，原有山洞十二，向稱巖山十二洞。現僅有頭台，二台，三台三洞。餘洞不易尋考。

頭台洞 距永濟寺里許洞外建屋，洞中央爲佛殿。殿後奇石矗立，竅穴通幽，中有一洞可通崖頂。洞外峭壁刻有大「壽」字。筆力雄健。

二台洞 在頭台洞西。緣崖結樓，面對長江。洞在觀音佛龕下。洞中有洞，相傳可通鎮江。現洞內有石門堵住內洞洞口。

三台洞 在二台洞西，

傳洞通鍾山。有觀音泉，小有天諸勝。岩穴曲折，登木梯而上，有大羅天宮，長生塔，老祖閣。江天一覽無遺，觀音泉左邊有吳道子畫童子拜觀音像石刻。

### (六) 烟霞區

棲霞山 原名攝山，以寺名山。在南京城外東北江乘鄉，現仍隸江寧縣。距京滬路下關車站二十五公里，山麓設有車站。并闢有公路可通京市。山週圍約四十里，高一百三十餘丈。山作「山」字形，最高峯爲鳳翔峯。由此分爲中，東，西三峯。東峯又名龍山，西峯又名虎山。山產藥草，種類至繁，尤多楓樹，秋深紅時滿山葉燦爛，有「秋棲霞」之稱。

棲霞寺 在棲霞山中峯西麓，建築宏壯，爲我國四大叢林之一。寺宇現仍完整。寺前有明徵君碑，碑文爲高宗撰，高正臣書，碑陰刻「棲霞」二大字，筆力雄健

。寺西明鏡湖，湖上彩虹亭稍破壞，尙待修葺。

舍利塔 在棲霞寺旁，藏經閣南邊，塔高五丈餘，分七級，全用整塊底石堆琢而成。每層均有佛像，經文等雕刻，至爲精緻，惟飛簷略有殘缺。

千佛嶺 在藏經閣後，舍利塔東。嶺踞中峯南部，就石刻有佛像千尊，以三聖石佛爲最大，中間彌陀佛高約四丈，左右兩像高約三丈，其餘佛像有五、六尊，或七八尊爲一龕。嶺上有紗帽峯及月明台等勝景。

鳳翔峯 由千佛嶺上峯，經中峯澗，怪石嶙峋，再上有白鹿泉，紫蓋峯之勝。過青風劍石，有太虛亭爲清高宗行宮故址。由此上最高峯，峯頂有三茅宮豁然高曠，舉目四望，大江兩岸悉入眼底。

西峯 在鳳翔峯西北，山腰有天開岩，峭壁如截，至爲奇觀。往南半里有桃花澗，澗多怪石，旁植桃花，

春時花開，景至佳麗。澗東爲一線天，本來景最奇絕，三十年秋，敵人在此開鑿，被掘毀。

珍珠泉 在西峯山麓，棲霞寺北，泉形如井。泉底時有氣泡上浮，形如珍珠。

高奇峯墓 在西峯山麓，珍珠泉對面，民國二十五年建，有林森題碑：「畫聖高奇峯先生之墓」。又天開岩附近有杜仲虔墓，建築宏偉，碑爲于右任所題。

## 遊程

### 甲、一日遊程

上午八時出發，遊明孝陵，中山陵，（陵前附有茶棚可吃午膳）靈谷寺，國民革命陣亡將士紀念墓，譚墓等約下午二時可畢。即返入中山門，可乘馬車或人力車至新街口轉公共汽車至鼓樓，遊鼓樓公園，鷄鳴寺，及玄武湖。

### 乙、二日遊程

第一日八時餘出中山門，遊半山亭，廖墓，明孝陵，紫霞洞，中山陵，靈谷寺，國民革命陣亡將士紀念墓，譚墓，中央體育場，返時並遊四方城，參觀遺族學校。

第二日上午遊東南區，至雨花台或天界寺為止，不必去牛首山。下午遊北區。

**丙、三日遊程**

第一，第二兩日全乙、二日遊程。

第三日上午遊西區，下午遊燕子磯區。

遊燕子磯區，去時可乘馬車或人力車由和平門前往；返時須沿幕府山麓沿江公路至下關或去時由下關出發，返時經和平門，藉免路線重複，可以多覽風景。

**丁、四日遊程**

前三日與丙、三日遊程同。

**第四日遊棲霞區**

附註：一、以上遊程係

指現在交通情形，除利用公共汽車及京市火車，（到棲霞須利用京滬路火車）外，全賴出租汽車人力車及馬車。二、牛首山現時破壞過甚，一時不易修復，山中一切設備均缺。路又過遠，往返不便，未列入遊程。三、湯山現時住宿設備簡陋，且交通困難，前往不易；如備有汽車者自可前往，以便當日可返。

**土著名產**

果菜類孝陵衛出產西瓜（即衛瓜）姚芳門出產棗子，（姚棗）棲霞山銀杏，百合；玄武湖櫻桃；莫愁湖鮮藕；雙塘莧菜；及市郊四鄉鹹菜，大頭菜等均甚佳。雞鴨類，板鴨，鹽水鴨，油雞（童子雞），均為著名食品。

臘醃類，香腸，臘肚，向來有名，可攜帶歷久不壞。食時須再蒸熟。

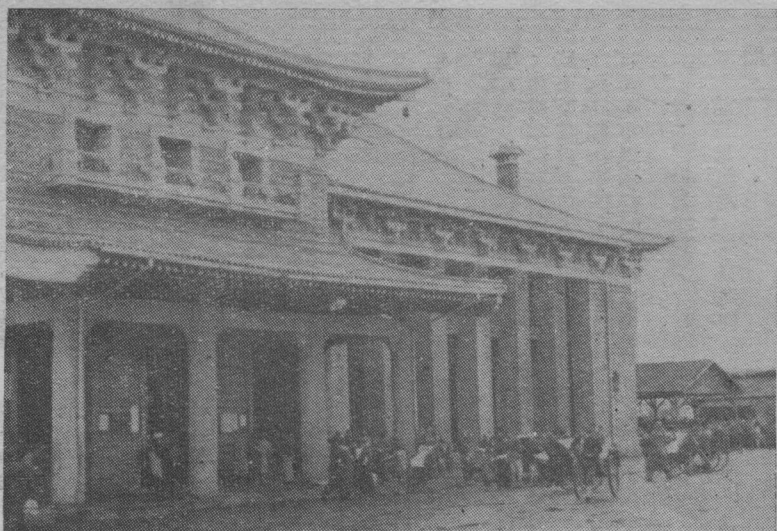
# 蝶霜

使毛孔緊密細潔  
使皮膚嫩白嬌豔

各大百貨公司均有出售

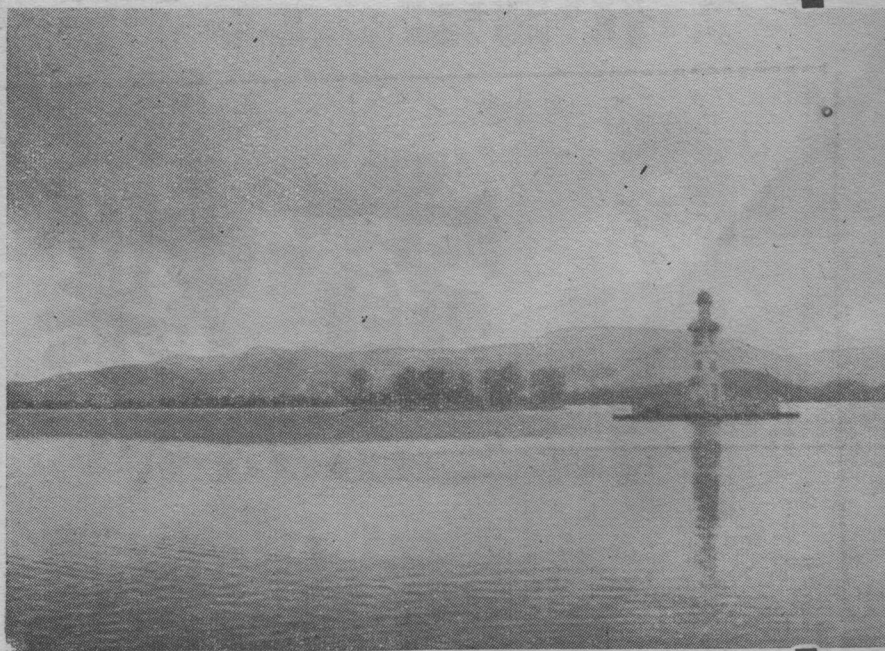
家庭工業社出品





• 警 一 站 車 州 杭

• 趣 幽 具 別 • 湖 西 中 雨



# 杭州

杭州別名武林，五代吳越王錢鏐都此，名爲西府，宋高宗南渡，改稱臨安。城西與西湖爲鄰，街道寬闊，屋宇軒敞，西湖景物極佳，三面環山，周約十七公里，中有蘇白二堤，柳陰夾道，荷風送香，波光嵐影，相映

## 交通

### 鐵路 公路 水路

滬杭路  
浙贛路  
杭富路  
京杭國道杭吳段  
滬杭公路杭乍段  
蕭紹曹段及百甬段  
杭徽公路  
錢江  
錢江  
運河

杭州至上海，大站有長安嘉興松江等。  
杭州過江至諸暨（諸暨至金華修復中）  
杭州至富陽  
杭州至吳興  
杭州經海寧至乍浦  
杭州經紹興至寧波  
杭州經餘杭至屯溪  
杭州經桐廬富陽至蘭溪  
杭州經桐廬富陽建德至屯溪  
杭州經塘栖德清至吳興

· 最適當之遊程爲七天 ·

成絕；其間梵宮古刹，名園別墅，到處引人入勝，有時咸宜之境。足稱全國之公園，湖濱岳墓，好像列跪，尤足激發愛國情緒。

## 勝蹟

### 一 湖中區

西湖水平似鏡，泛舟最樂。湖中名勝，俯拾咸是。其尤著者如湖心亭，三潭印月等，登臨憑眺，胸襟爲開，嵐翠撲人，水光瀲灩，景

色之美，靡以復加。

斷橋 本名寶佑橋，唐時呼爲斷橋，元時嘗爲段家橋。清康熙帝嘗題「斷橋殘雪」四字

白沙堤 今稱白堤，自斷橋起至西泠橋止，今已築爲馬路，計長三里許。至於

白樂天所築之堤，則在錢塘門舊址之北，由石函橋北，迄武林門，即所謂白公堤者是。俗稱白沙堤爲白樂天所築，非也。

蘇公堤 今稱蘇堤，爲

宋元祐間蘇子瞻所築，以此界爲內外兩湖，長可五里許，現盡築成馬路。

趙公堤 宋時趙安撫自跨虹橋起，曾築一堤以通靈竺，因名趙公堤。今有馬路，其名已廢。

楊公堤 裏湖西岸，本有楊公堤，爲楊孟瑛所築。有橋曰流金，環壁，臥龍，隱秀，景行，潯源，舊有裏六橋之稱；今已零落相廢，堤亦不名。

金沙堤 前清總督李衛所築，因近金沙巷，故有此名。通楊公堤之裏六橋，與蘇堤之東浦橋縱橫相接。

西泠橋 一名西林橋，又稱西陵橋，從此可往北山路。橋旁有蘇小小墓，其西有武松秋瑾諸墓。

外六橋 見蘇公堤。  
裏六橋 見楊公堤。

湖心亭 在外湖中，外湖即西湖最大之一部份，面積約十二方里；北抵孤山，白沙堤一帶，南迄南屏山，西界蘇堤，東達市場。



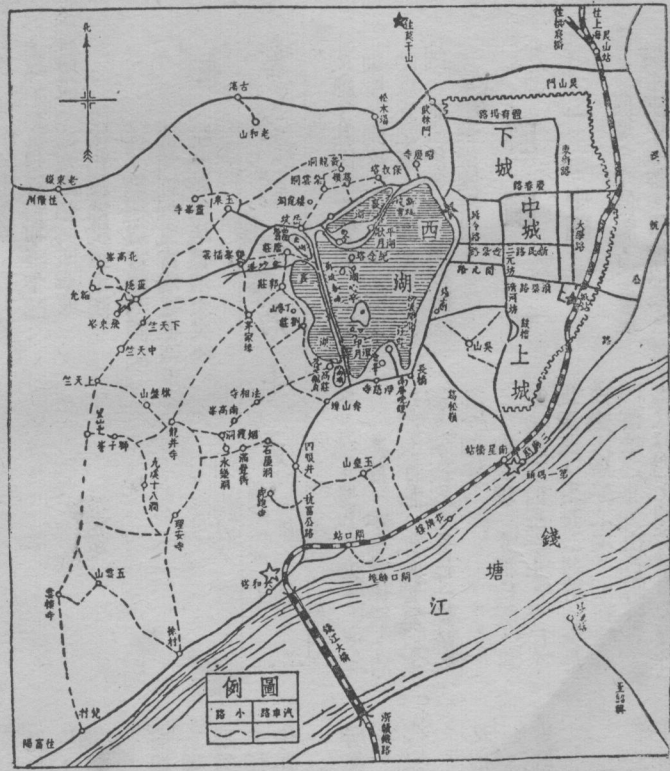
三潭印月 在小瀛洲，蘇堤之前。東坡立塔湖心，其狀若瓶。明成化後，被毀。萬歷間濬湖，復置三塔於放生池外。月光映射，分月得三，三潭印月，以此得名。每當夏秋之交，湖水澄潔，明月在天，波平似鏡，宛如白玉盤而承水晶球也。

博覽會紀念塔 為紀念西湖博覽會而建，塔不甚高，係水泥所造。曾改建為威繼光紀念塔。

## 二 孤山區

平湖秋月 址在白沙堤錦帶橋西，亭軒相接，三面臨水，總攬全湖之勝。本為明時龍王堂地址，清康熙三十八年，構亭於其址，康熙帝榜曰「平湖秋月」，今亭尚存。每當皎月懸空，銀坡閃逐，恍若身在廣寒宮中也。

## 杭州市區簡圖



中山公園 由國立藝專向西，本有聖因寺，今改浙軍昭忠祠。旁有文瀾閣，及

堤北，中山公園西，為清高宗行宮之一部份。舊藏四庫全書，咸豐年間，洪楊事變

。現全書移置浙江圖書館。西泠印社 社在朱公祠右，或指為柏堂竹閣舊址。內有寶印山房，山川雨露圖書室，印泉，文泉，題襟館，斯文篋等處。旁有廣化寺，舊稱孤山寺。寺右有俞樓，或稱小曲園，為德清俞曲園所築。

公園。 西湖博物館 為舊文瀾閣，位於孤山中間，在白沙

時燬於火。光緒六年浙撫譚文勤公鍾麟重建，邑人丁申丁丙等補抄搜訪，始漸齊全

月後。 唐莊 係唐寶泰之別墅，一名逸雲寄廬。在平湖秋

放鶴亭 亭在孤山之北。先是余謙既茸林處士之墓，郡人陳子安以處士無家，妻梅而子鶴，不可偏舉。乃持一鶴放之孤山，構放鶴亭以配之。即所稱：『梅林放鶴』。

巢居閣 在放鶴亭之西，若登之一呼，則其聲迴響，若有應者，即所謂『空谷傳音』也。