



理想的投资热土

INVESTMENT IN ZHAOTONG

昭通市

中国 云南
YUNNAN CHINA

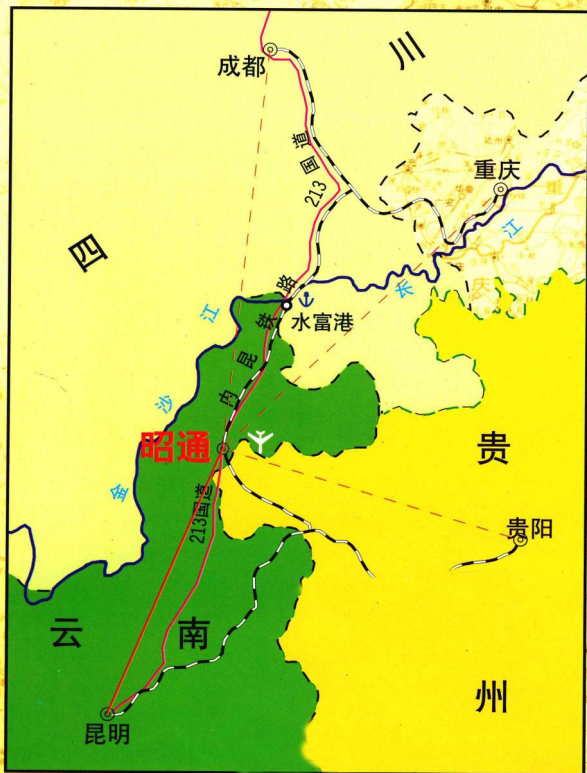


1985年2月12日中共中央总书记胡耀邦到昭视察



1995年10月时任国务院副总理朱镕基到昭通视察

区位图





言

昭

通市是昭通地区政治、经济、文化中心，地委、行署所在地。位于云南东北端，总面积2167平方公里。这片神奇富饶的宝地，越来越受到世人的瞩目。

数万年前，早期智人“昭通人”就已在此生息繁衍。秦凿“五尺道”、汉开“南夷道”后，这里便是云南与中原相互沟通的重要门户、著名“南方丝绸之路”的要冲，云南三大文化发祥地之一。随着内昆铁路、213国道、民航的运营，北通全国各地，南经昆明可达东南亚。西部大开发中，地处云、贵、川三省结合部的昭通市，区位优势日益凸现。

全境地势西高东低，海拔从464米到3364米不等，涵盖了从亚热带到暖温带之间几大气候类型，“一山分四季、十里不同天”。典型的立体气候和复杂的地形地貌，赋予了昭通市丰富的生物资源和矿藏，素有资源“金三角”之称。世界珍稀黑颈鹤近三分之一在此越冬栖息，这里是“苹果之乡”、“烟乡”，这里还将是国家西电东送的能源基地和国家级黑颈鹤自然保护区。

澎湃的金沙江、磅礴的乌蒙山，谱写出昭通瑰丽而浪漫的自然诗篇。渔洞水库山水一体，季家森林百兽云集，大山包湿地鹤舞高原，大寨子溶洞变幻万千……。

中原文化、巴蜀文化、古滇文化在此交汇融合，十五种民族沐浴着独领风骚、神秘悠远的朱提文化，形成纯朴、典雅的民俗风情。

全市拥有便利的立体交通网络，具有世界先进水平的邮电通信设施，便捷的商贸金融服务，优惠的投资政策，良好的人居环境。各种生产要素的迅速聚集，使这里成为投资的理想场所，有志商贾驰骋的广阔天地。

昭通人民拂岁月之风尘，承先辈之辉煌，确定了实施“大开放、非均衡发展、城市化、可持续发展、科教兴昭”五大战略，建设“农副产品加工、建筑建材、商贸、生物制药、能源化工、旅游”六大产业，力争在未来三十年内把昭通市建设成为“绿色产业大市”、“西南商贸重镇”和“能源化工新城”。

昭通市委、政府及74万人民用最优惠的投资政策、最真挚的情感，恭候海内外有识之士和客商前来昭通投资、观光、发展，共创美好明天。

Situated in the northeast tip of Yunnan province with a total area of 2167 square kilometers, Zhaotong city is the center of politics, economy and culture in Zhaotong prefecture and it is also the place where the prefectural Party committee and Administrative office are sited. Common people are more and more focus their attention upon this magical abundant land.

Many ten thousands of years ago, human beings of the early stage - "Zhaotong people" had already lived and multiplied in this area. This region became the important gateway for the communications between Yunnan and Central Plains and the thoroughfare of the famous "South-ern Silk Road" and one of the three culture birthplaces after the "Five-Chi Path" was dug in the Qing dynasty and the "Nanyi Path" was founded in the Han dynasty. In pace with the transporting and operating of the Nei-Kun Railway, the 213 national highway and the civil aircraft industry, It could lead to every part of China from north of Zhaotong and could reach the south-east Asia via Kunming. During the West Development, as the joint of Yunnan, Sichuan and Guizhou provinces, the geographical position preponderance is increasingly obvious.

The topography is higher in the west and lower in the east in the whole area; the elevation differs from 464 meters to 3364 meters. It contains many kinds of climates from subtropical climate to temperature zone climate. As the saying goes, "there are four seasons on one mountain and the climate is different every ten miles". Typical variety of the climate and complex topography made Zhaotong be rich in biological resources and mineral resources, hence the name of resources "Golden Triangle". One third of the world rare black-necked cranes stay here going through the winter... Zhaotong is "the home of apples and the home of Yunnan leaf tobacco". It will be the energy source for national power transportation from west to east, and will also be the national nature reserves of the black-necked cranes.

The torrential Jinsha River and boundless Wumeng Mountain compose a rosy and romantic natural poem for Zhaotong. Yudong Reservoir linked by mountains and rivers, all kinds of beasts converge in the Jijia Forest, the cranes jump joyously on the Dashanbao Mountain, and the limestone cave of Dazhaizi Village fluctuates a lot...

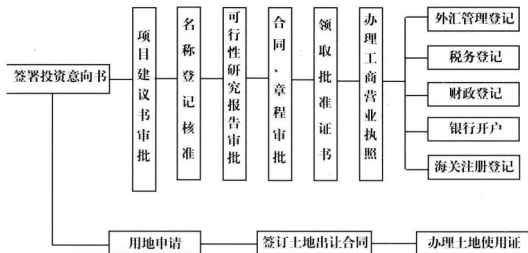
The Central Plain Culture, Bashu Culture and the Ancient Dian Culture joined and fused together here in Zhaotong. Immersing in the distinctive, mystical Shushi Culture, the 15 Nationalities in this region formed the honest elegant folkway.

This city has handy traffic network, post and telecommunication facilities with world's advanced standard, prompt trade and finance service, preferential investment policy, and good living conditions. The quick accumulation of every factor of production makes it an ideal place for investment and a vast field for merchants to gallop.

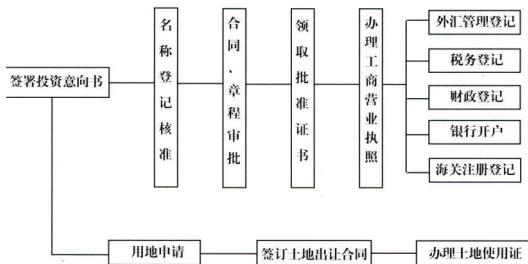
We Zhaotong people carry on the past and open a way for the future, they defined five strategies "opening to the outside world, unbalanced development, urbanization, continuous development, science and education for the prosperity of Zhaotong". They are constructing six industries "agricultural by-product processing, architecture and building materials, commerce, biological medicine manufacturing, energy chemical industry, tourism". We are doing all we can to make Zhaotong "the big city of green industry", "the major place of trading in the southeast of China" and "the new city of energy chemical industry". With the most preferential investment policy and the most sincere enthusiasm, the municipal Party Committee and government in Zhaotong and also 740 thousands of Zhaotong people are respectfully awaiting the men of insight and the traveling merchants from all over the world to invest, travel, develop here in Zhaotong and create the glorious future altogether.

投资程序

合资、合作企业审批程序：



独资企业审批程序：



目 录

Table of Contents



1

历史悠久 文化灿烂

HISTORY & CULTURE



7

资源富集 风光旖旎

RESOURCES & NATURAL SCENE



16

基础坚实 设施完善

INFRASTRUCTURE



21

经济勃发 百业盛兴

ECONOMY & INDUSTRY



26

优惠政策 产业导向

INVESTMENT GUIDE

HISTORY & CULTURE



历史悠久 文化灿烂

HISTORY & CULTURE





昭

通，古称“朱提”，又为“乌蒙”，后取“昭明宣通”之意称为“昭通”。

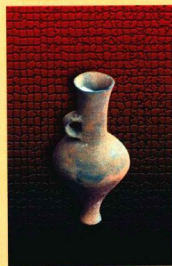
5万年前，先民就在这片古老而神奇的土地上生息繁衍，后以磨制石器、制陶等技术，跨过漫漫的远古岁月。春秋，创造了辉煌的农业文明，孕育了能“教民务农”、传播农耕技术的蜀王杜宇，在文明史册上创造了浓墨重彩的“千顷池”农耕文明。

曾因修筑都江堰而余荫后世，垂宪千古的李冰运用“积薪烧岩”之法，开凿了著名的“五尺道”，到

有肩石锛（新石器时期）



吸水陶瓶（新石器时期）

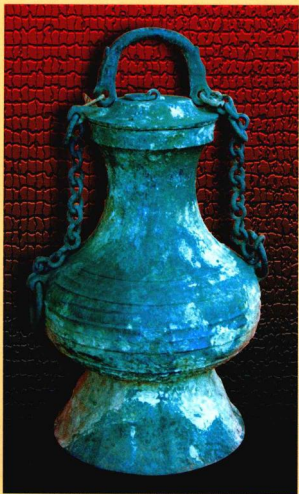




铜洗 (汉代)



东晋霍承嗣墓壁画



带盖提梁壶 (汉代)

达“锁钥南滇、咽喉西蜀”的昭通。“五尺道”的延伸，天尽地利的昭通，成为云南最早、最充分接受中原文化的地区。汉武帝遣唐蒙通夜郎、置郡县，始称“朱提”。公元伊始，文齐“穿龙池、溉稻田”大规模地开发朱提农业，源远流长，润泽古今。繁盛的汉代，因其精湛的朱提银冶炼技术，在其后的久远岁月中，“朱提”成了通行银的代称。

农业的大规模开发，先进的冶铸技术，传驿道、邮亭的完善，五尺道、南夷道的拓展，集镇的建设，商品流通、文化交流的日益繁荣，这个西南商贸重镇成为南夷地区首屈一指的中心城市，其文化在最早接受中原文化的基础



抚琴俑 (汉代)

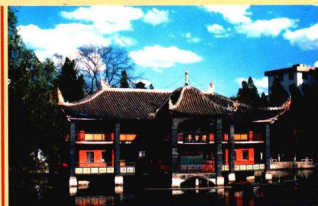
上，又结合巴蜀、滇池、夜郎文化而形成自己独特的“朱提文化”。

远古智人、春秋农耕、李冰凿道、唐蒙通夜郎、武侯南征、马可·波罗旅行、唐袁滋册南诏、李京宣慰乌蒙、南方丝绸之路、堂琅器、朱提银、汉铜洗、三联子母铜印、五铢钱、汉建初刻石画、汉崖墓群、诸葛营，还有那悄然隆起在高原、澄明于天宇下的“梁堆”，称之为海内汉碑第一的汉孟孝琚碑，晋霍氏墓壁画等等，日月

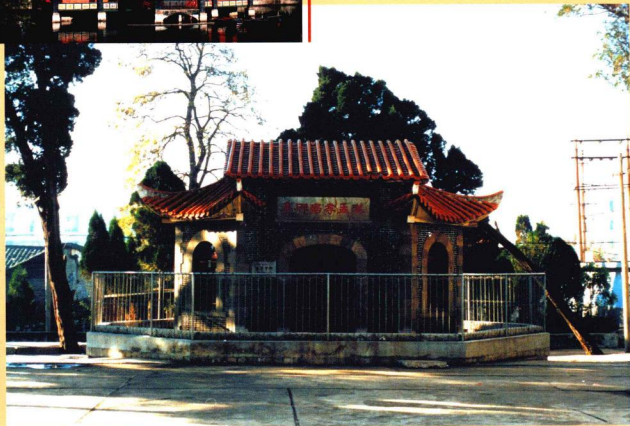
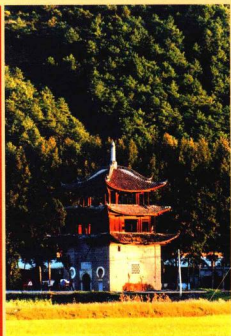
星辰为岁月写真，越千百载而常存。

浮沉荣辱、盛衰兴亡，历史转瞬千年。“汉习楼船、唐标铁柱、宋挥玉斧、元跨革囊”，历尽沧桑的昭通在清朝改土归流成功后，又进入兴盛时期，成为一座商贾云集的繁华工商业城市。“搬不完的昭通、填不满的叙府”是乾嘉时昭通工商业发达的真实写照。

清官亭始建于公元1808年，1932年改建。



恩波楼，始建于1760年，1903年重建。



汉孟孝琚碑，1901年出土，1961年建亭保护。

龙云



龙氏宗祠。始建于1932年，占地万余平方米，仿清代建筑式样。

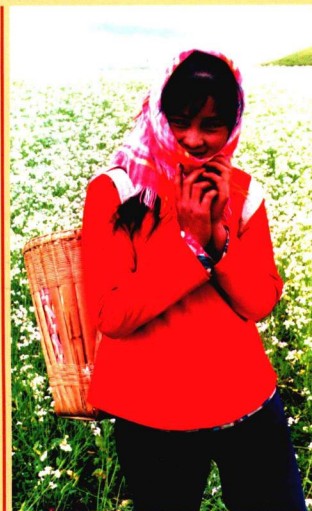
龙云、卢汉闯出乌蒙山，担任云南省主席达22年之久。龙云十分重视全省文化事业，1930年决定新纂云南通志，编撰云南省志、倡修各州县志，为保存云南历史文献，研究云南近、现代史作出了积极的贡献。他们爱国、爱家乡，对地方文化、经济作出了巨大贡献。此期间的昭通，因商业、金融、贸易、文化事业的繁荣而成为云、贵、川三省边区的经济文化中心，被喻为“小昆明”。

卢汉



卢氏宗祠。修建时间略晚于龙氏宗祠，占地十余亩。





甜妹



山里老人



芦笙舞



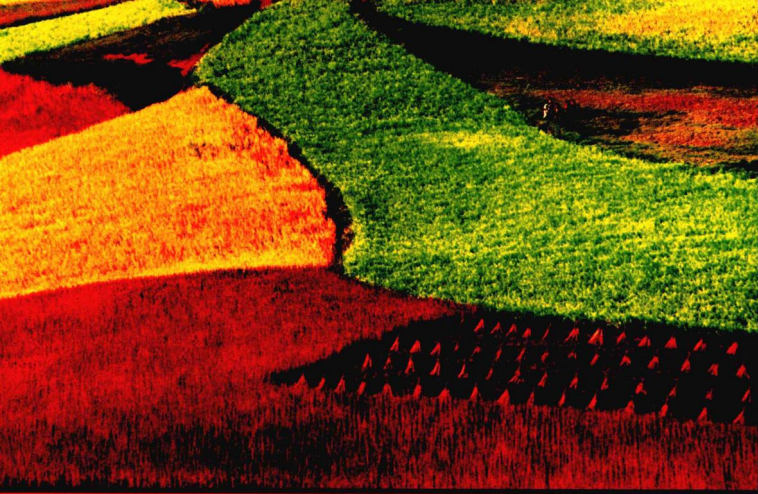
民族喜庆

建

国后特别是改革开放以来，取得了令人瞩目的成就。近年在党中央、国务院，特别是朱总理的亲切关怀下，内昆铁路年内通车，公路的高等级化，各项事业的健康发展，不久的将来，昭通又将重铸辉煌。

纺织



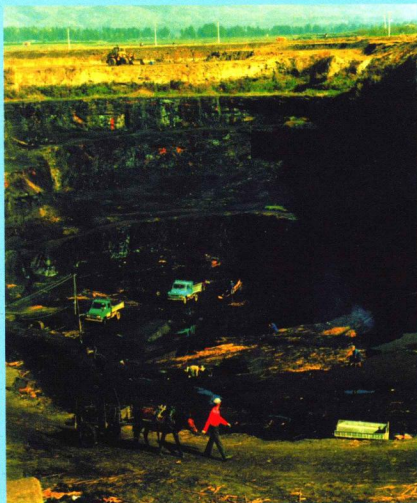


RESOURCES & NATURAL SCENE

资源富集 风光旖旎

资源富集 风光旖旎





【褐煤】



高 原

原立体气候塑造了这方土地特异的景致。独特的地貌、复杂的地质构造，蕴藏着富集的矿产。三江四河环绕，滋养出丰饶的物产。北国风光、南国情韵汇聚浓缩在此间。

这个美丽的聚宝盆，矿藏丰富、生物种类繁多。大型褐煤矿储量达 80.97 亿吨，居全国第二、江南第一，开采条件首屈一指，具有广阔的开发利用前景。无烟煤、白云石、黄铁、铅锌、铜、石英砂、高岭土、铝土、石膏、硫磺等储藏亦很丰富。水资源总量为 7.78 亿立方米。已经鉴定的植物有 118 科 438 种。有黄杉、野生银杏等珍稀树种及山八角、猕猴桃等特种林木 10 多种，有天麻、贝母、杜仲等野生药材 200 多种，野百合、杜鹃花、木耳花等野生花卉 60 种。主要林产品山区有生漆、核桃、板栗等，坝区盛产苹果、黄梨、樱桃、山楂等，江边则有桐油果、枳子、花椒、蜡虫等；野生畜禽有野猪、野兔、斑鸠、野鸡等 10 余种，其中狐狸、黄鼠狼、獐子、豹、猫头鹰等为珍稀动物。



资源富集 风光旖旎

RESOURCES & NATURAL SCENE



【苹果】

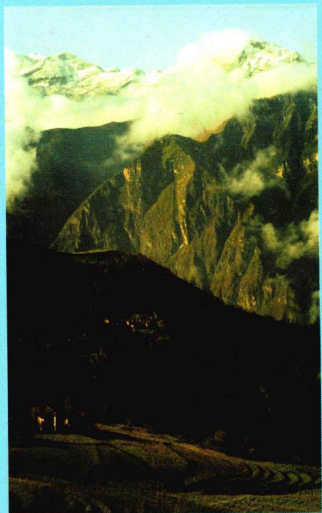


这

片古朴
的土地，
群山巍

嵬、磅礴绵延，山河
壮美、风光绮丽。

市境内西部的大山包景区乃为一
方梦幻净土，是探
险观光、生态旅游、
休闲避暑的胜地。



登临耸立千仞、雄奇险峻的鸡公山绝壁。置身于氤氲雾霭、山风流岚之中，近观茫茫云海、白云村庄、袅袅炊烟，远眺隐约于天际的邻县药山，俯瞰深邃迷濛的峡谷、依稀蜿蜒的牛栏江，耳闻溪水潺潺、空谷回音，仿佛身居空灵的人间仙境。既有绝处逢生、高处不胜寒之喟叹，也有天地悠悠、人生渺渺之抒怀，更能洗净心灵尘埃、升华人生境界。信步天鹅湖畔，湖光山色、水光潋滟，晶莹澄澈、野渡横舟、湿地草甸之无限风光尽收眼底。