

楚

辭

四部備要

集部

上海中華書局據汲古閣

宋刻洪本校刊

桐鄉 陸費達 總勘

杭縣 高時顯 輯校

杭縣 吳汝霖 校

杭縣 丁輔之 監造

版權所有不許翻印

楚辭目錄

班孟堅云始楚賢臣屈原被讒放逐作離騷諸賦以自傷悼後有宋玉唐勒之屬慕而述之皆以顯名漢興高祖王兄子據於吳招致天下傑游子弟枚乘鄒陽嚴夫子之徒策於文景之際而淮南王安都壽春招賓客著書而吳有嚴助朱買臣貴顯漢朝故世傳楚辭

漢護左都水使者光祿大夫臣劉向

集

後漢校書郎臣王逸章句一本云校書郎中後漢文苑傳云逸字叔

師南郡宜城人元初中舉上射吏為校書郎順帝時為侍中著楚辭章句行於世

離騷經第一屈原釋文第一無經字

九歌第二釋文第三一本九歌至九思下皆有傳字

天問第三釋文第四

九章第四釋文第五

遠遊第五釋文第六

卜居第六釋文第七

漁父第七釋文第八

九辯第八宋玉釋文第二

招魂第九釋文第十

大招第十屈原或言景差釋文第十六

惜誓第十一賈誼釋文第十五

招隱士第十二淮南小山釋文第九

七諫第十三東方朔釋文第十二

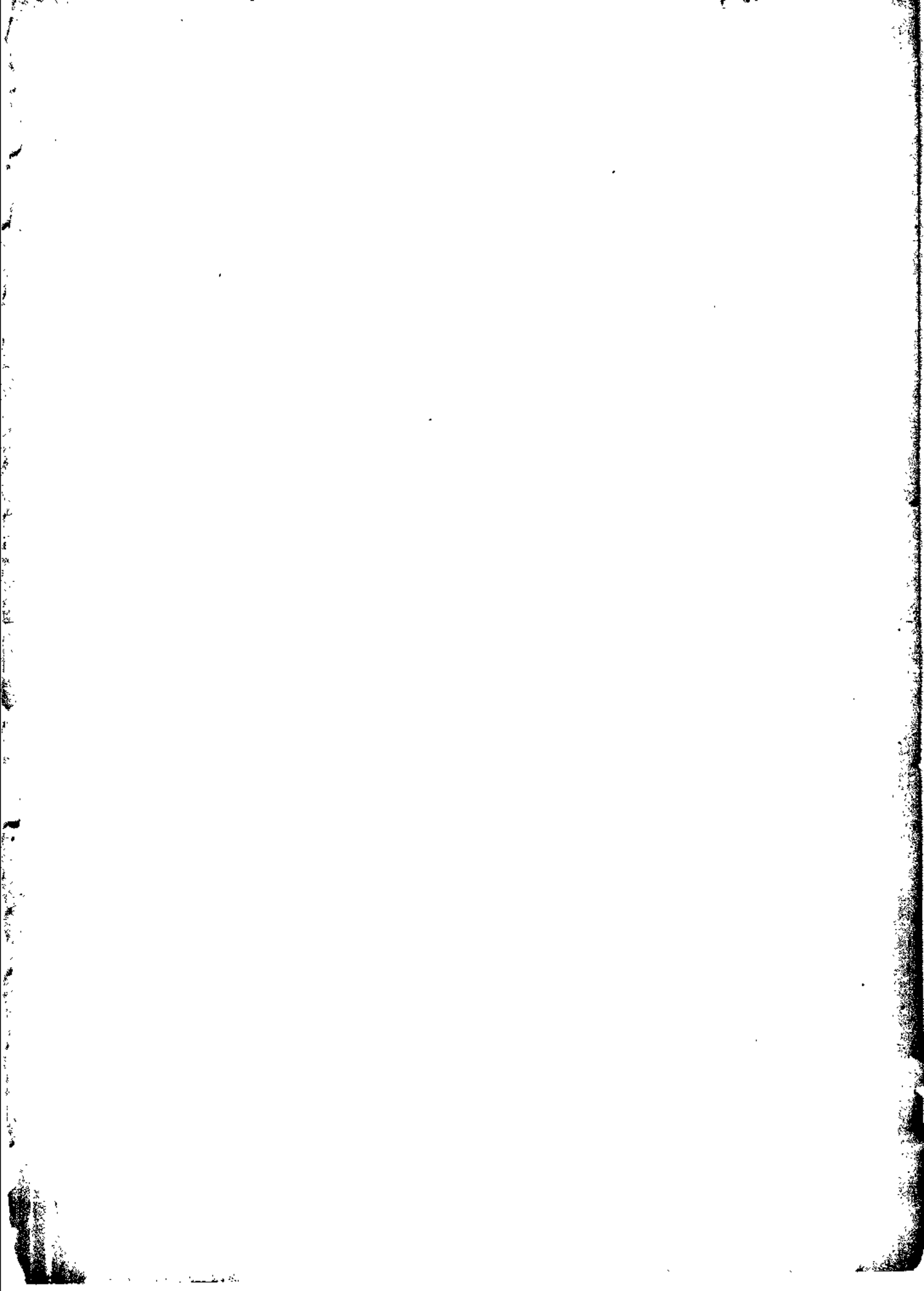
哀時命第十四嚴忌釋文第十四

九懷第十五王褒釋文第十一

九歎第十六劉向釋文第十三

九思第十七王逸釋文第十七

按九章第四九辯第八而王逸九章注云皆解於九辯中知釋文篇第蓋舊本也後人始以作者先後次敘之爾鮑欽止云辨騷非楚詞本書不當錄班孟堅二序舊在天問九歎之後今附于第一通之末云



楚辭卷第一

隋唐書志有皇甫遵訓參解楚辭七卷郭璞注十卷宋處士諸葛楚辭音一卷劉香車木齋魚疏二卷孟輿音一卷徐夔音一卷始漢武帝命淮南王安為離騷傳其書今亡按屈原傳云國風好色而不淫小雅怨誹而不亂若離騷者可謂兼之矣又曰蟬蛻於濁穢以浮游塵埃之外不獲世之滋垢纒然泥而不滓推此志雖與日月爭光可也班孟堅劉勰皆以為淮南王語宣太史公取其語以作傳乎漢宣帝時九江被公能為楚詞隋有僧道騫者善讀之能為楚聲音韻清切至唐傳楚辭者皆祖騫公之音

離騷經章句第一 離騷

校書郎臣王逸上

曲阿洪興祖補注

離騷經者屈原之所作也屈原與楚同

姓仕於懷王為三閭大夫三閭之職掌

王族三姓曰昭屈景戰國策楚有昭奚恤元和姓纂云屈楚公族辛姓之後楚武王子瑕食采於屈因氏焉屈重屈湯屈建屈平並其後又云景辛姓楚有景差漢徙大族昭屈景三姓於關中屈原序其譜

屬率其賢良以厲國士入則與王圖議

政事決定嫌疑出則監察羣下應對諸

侯謀行職修王甚珍之同列大夫上官

靳尚妒害其能共譖毀之史記曰上官大夫與之同列又曰用事臣靳尚

王乃疏屈原疏一作逐屈原執履忠貞而被讒

表一作憂心煩亂不知所愬乃作離騷經

離別也騷愁也經徑也言已放逐離別

中心愁思猶依道徑云陳直徑一以風諫君

也太史公曰離騷者猶離憂也班孟堅曰離猶遭也明己遭憂作辭也顏師古云騷動曰騷余按古人引離騷未有言經者蓋後世之士祖述其詞尊之為經耳非屈原意故上述唐虞三后之制下序

桀紂羿澆之敗冀君覺悟反於正道而

還己也是時秦昭王使張儀譎詐懷王

令絕齊交又使誘楚請與俱會武關遂

脅一作與俱歸拘留不遣卒客死於秦史記

平既繼其後秦欲伐齊與楚從親惠王患之乃令張儀詐大索厚幣委質事楚詳與齊同又曰秦昭王與楚皆欲與齊王會屈平曰秦虎狼之心不可信

如無行懷王至行入武關秦兵絕其後因留懷王然則使張儀譎詐懷王令絕齊者乃惠王非昭王也其子襄王復

用讒言遷屈原於江南史記曰懷王其子頃襄王立令尹子蘭使上官大夫短屈原於

頃襄王王怒而遷之屈原放在草野草一作山復作九章援天

引聖以自證明終不見省不忍以清白

久居濁世遂赴汨淵自沈而死前漢地理志長沙有羅縣荆州

記曰縣北帶汨水水源出豫章交縣界西流注湘公湘西北去縣三十里名爲屈潭屈原自沈處汨首竟離騷之文依

詩取興引類譬諭故善鳥香草以配忠

貞惡禽臭物以比讒佞靈脩美人以媲

於君楚配也匹宓妃佚女以譬賢臣虬龍鸞

諸切

鳳以託君子飄風雲霓一作以為小人其

詞溫而雅其義皎而朗一作凡百君子莫

不慕其清高嘉其文采哀其不遇而愍

其志焉一作怨也一作怨也一作怨也一作怨也

宋子京云離騷為詞賦之祖後人為之如

帝高陽之苗裔兮一作帝高陽之苗裔兮

德合天地稱帝苗裔也裔末也高陽顓頊有天下之號也帝繫曰顓頊娶于騰

氏女而生老童是為楚先其後能禪事周成王封為楚子居于丹陽周幽王

時生若敖帝征南海北至江漢其孫武王求尊爵於周周不與遂偕號稱王始

都於郢是時生子瑕受屈為客卿因為屈氏屈原自道本與君共祖俱出顓頊

胙末之子孫是屈深而義厚也稱曰皇南謚曰高陽都帝丘今東郡濮陽是也

張晏曰高陽所與之地名也劉子玄史通云作者自敘其流出於中古離騷經

首章上陳氏族下列祖考先述厥生文顯名字自敘發跡實基於此降及

司馬相如始以自敘為傳至馬遷揚雄班固自敘之篇實煩於代

皇考曰伯庸朕我也皇美也父死稱考詩曰既右烈考伯庸字也

及於已補曰秦皇云朕我也古者上下共之谷與與帝舜言稱朕屈原曰朕皇

考至秦獨以為尊稱漢遠因之唐五臣注文選云古人質與君同稱朕又以伯

庸為屈原父名皆非也原攝提貞于孟陬兮太歲在寅曰攝

提格孟始也貞正也子於也正月為陬補惟庚寅吾以降庚寅日也降下也孝

曰並出爾雅陬則鳩切寅為陽正故女始生而立於庚寅己以太歲在

我以美善各余曰正則兮正平也則字余曰靈均

靈神也均調也言正平可法則者其通於天養物均調者其神於地高平曰原

故父伯庸各我為平以法天字我為原以法地言己上能安君下能養民也

曰子生三月父親各之既冠而字之名所以正形體定心意也字者所以崇仁

義序長幼也夫人姓名不榮非字不彰故子生父思善應而各字之以表其德

觀其志也五臣云靈善也均亦平也言能正法則善平理補曰史記屈原各平

文選以平為字誤矣正則以釋名平之義靈均以釋字原之義各有五屈原以

德命也禮記曰三月之末父執子之右手咳而名之又曰既冠以字之成人之

道也士冠禮云實字之曰昭告爾字愛字孔嘉字維朋友之職亦父命也

紛吾既有此內美兮紛盛貌五臣曰又重之以

修能修遠也言己之生內含天地之美氣又重有絕遠之能與眾異也言

備用切再也非輕重之重能本賦名態屬江離與辟芷兮

故有絕人之才者謂之能此讀若耐叶韻

江離也楚人名被為屈江離正皆香草名辟幽也芷曲而香文選離作離五臣

云屈被也補曰屈音戶左傳云九屈為九慶正屈民無淫者也屈止也江離說

者不同說文曰江離離然司馬相如賦云被以江離以離蕪乃二物也本

草離蕪一名江離江離非離蕪也猶杜若一名杜衡杜衡非杜若也離蕪見九

歌郭璞云江離似水薺張衡云江離出海水中正青似刺射郭恭義云赤葉未

知孰是辟芷亦切白芷一名白庭生下澤春生葉相對婆娑紫色楚人謂之葍

能決疑者佩玦故孔子無所不佩也言己修身清潔乃取江離辟芷以為衣被

四

秋蘭春蘭石蘭王逸皆曰香草不分別也近時劉文莊樂府集云雜類曰秋蘭以爲佩又曰秋蘭今青綠葉金紫莖今沉澆所生花在春則黃在秋則紫

然而香黃不若秋葉之芬馥也由是知屈原真所謂多識草木鳥獸而能盡究其所以情狀者歟黃魯直蘭說云蘭生深山叢薄之中不爲無人而不芳含香體潔平居與蕭艾同生而不殊清風過之其香馥然在室滿室在堂滿堂所謂含章以時發者也然蘭蕙之才德不同蘭似君子蕙似士大夫樂山林中十蕙而一蘭也離騷曰子既滋蘭之九畹又樹蕙之百畝招魂光風轉蕙泛崇蘭以是知楚人賤蕙而貴蘭矣蘭蕙出華以沙石則茂沃以澆者則芳是所同也至其發華一幹一華而香有餘者蘭一幹五七華而香不足者蕙

也蕙雖不若蘭其魂極微則遠矣其言蘭蕙如此倘使博物者**汨余若將不及兮**汨去貌矣若水流也不一作弗五臣云歲月行疾若將追而身老也補曰恐區用切疑也下

**恐年歲之不吾與**言我念年命汨然流去誠欲輔君心中汲汲常若不及又恐年歲忽過不與我相待

並同論語曰日月逝矣歲不我與 **朝搴阰之木蘭兮**搴取也阰山名補曰搴音牽說文搴拔取也南楚語引朝搴阰之木蘭阰類指山在楚南本草云木蘭皮似桂而香狀如栝樹高數仞任昉述異記云木蘭川在尋陽江地多木

**夕攬洲之宿莽**攬采也水中可居者曰洲草冬生不采木蘭上事太陽承天度也夕入洲澤采取宿莽下奉太陰順地數也動以神祇自勸誨也木蘭去皮不死宿莽過冬不枯以喻謹人雖欲困己已受天性終不可變易也攬一作攬一作攬一作攬

**日月忽其不淹兮**淹久也忽釋文作留 **春與秋其代序**代更也序次也言日久春往秋來以次相代言 **惟草木之零落兮**零落皆墮也草

一作 **恐美人之遲暮**遲晚也美人謂懷王也人君服飾美好故落歲復盡矣而君不建立道德舉賢用能則年老耄晚暮而功不成事不遂也補曰屈原原有以美人喻君者恐美人之遲暮是也有喻善人者滿堂兮美人是

也有自喻者送美人 **不撫壯而棄穢兮**穢穢穢也言去也令南浦是也

**年德感曰壯棄去也**穢穢穢也言去也 **不撫壯而棄穢兮**穢穢穢也言去也 **年德感曰壯棄去也**穢穢穢也言去也

者謂其君不肯當年德感壯之時棄遠讓使也五臣注誤 **何不改此度**改更也言願令君甫

明政教棄去讓使無令害賢改此感讓之度後先王之法也甫及一作撫及一作務及文選云何不改其此度一云何不改乎此度也五臣云何不不改此法

度以從忠 **乘騏驥以馳騁兮**騏驥駿馬也以喻賢智言乘駿正之言 **來吾道夫先路**路道也言

則可成於治也乘一作乘文選作乘 **來吾道夫先路**路道也言用將驅先行願來隨我遂爲君導入聖王之道也文選作導夫先路一本

句末有也五臣云言君能任賢人我得申展則導引入先王之道也 **昔三后之純粹兮**后君也謂禹湯文王也至

**固衆芳之所在**衆芳純潔賢官往古夏禹殷湯周之文王所以能純美其德而有聖王所以有純美之德 **雜申椒與菌桂兮**申重也椒香木也其

以衆賢所在故也 **雜申椒與菌桂兮**申重也椒香木也其以衆賢所在故也 **雜申椒與菌桂兮**申重也椒香木也其

**豈維紉夫蕙蔴**紉索也蕙蔴皆香草以喻賢者言禹湯文王雖雜用衆芳之效也補曰本草云蕙草一名蕙草生下溼地陶隱居云俗人呼蕙

草狀如茅而香爲蕙草人家頗種之引山海經云蕙草麻葉而方莖赤花而黑實氣如蘭蕙可以已風又廣志云蕙草綠葉紫花陳藏器云此即是零陵香生

零陵山谷南越志名蕙草黃魯直說與此異已見上椒與菌桂木類也蕙蔴草類也以言賢無小大皆在所用直白正也昌改切 **彼堯舜之耿介兮**堯舜聖德之王也耿光也介大 **既遵道而得路**遵循也路正也堯舜所以有光大聖明之稱者以循用天地之遺象

徑以窘步捷疾也徑邪道也窘急也言桀紂愚惑違背天道施行

以法戒君也一作維五臣云言桀紂苦人使亂用捷疾邪徑急步而理之補

曰桀紂之亂若衣披不帶者以不由正道而所行遠迫耳左傳曰待我不如捷

之速也捷邪出也論語曰惟夫黨人之偷樂兮黨朋也論

行不由徑徑步道也語曰朋而

不黨偷苟且也路幽昧以險隘

一無夫字路幽昧以險隘

危言已念彼謫人相與朋黨嫉

妬忠直苟且偷樂不知君道不明國將傾危以及其身也補曰小人朋黨偷為

逸樂則中正之路塞矣隘狹也遠遊云悲世俗之迫阨相如大人賦作迫隘阨

也豈余身之憚殃兮

憚難也殃咎也一無身字補曰小人

用事則賢人被殃憚徒案切忌難也

恐皇輿之敗績皇君也輿君之所乘以喻國也績功也言我欲

敗先王之功五臣云言我所以不難殃咎諫爭者恐君行事之失補曰皇輿宜

安行于大中正之道而當幽昧險隘之地則敗績矣左傳曰大務曰敗績

忽奔走以先後兮及前王之踵武踵繼也武

履帝武敏歆言三急欲奔走先後以輔翼君者冀及先王之德繼其跡而廣

其基也奔走先後四輔之職也詩曰子車竹笠子車有先後是之謂也忽一

作氣補曰忽疾貌奔走音布頓切相

導前後曰先後先見切踵亦跡也荃不察余之中情兮

九天以為正兮指語也九天謂中央八方也正平也五臣云九

蒼天以為正淮南子九天中央鉤天東方蒼天東北變天北方玄天西北為天

西方昊天西南朱天南方炎天東南陽天又廣雅九天東方曜天南方赤天西

方成天餘夫唯靈脩之故也

靈神也脩遠也能神明遠見者

兼內慮之心上指九天告語神明使平正之唯用懷王之故欲自盡也唯一

無也字五臣云靈脩言有神明長久之道者君德也言我指九天欲為君

行正平之道而君不用我故將欲自盡補曰黃昏以為期兮

曰王逸言自盡言謂自竭盡耳五臣說誤

羌中道而改路補曰一本有此二句王逸無注至下文羌內怨

中道而回畔兮反既有此他志與此語同初既與余成言兮

初始也成乎也言增議也補曰成言謂誠

信之言一成而不易也九章作誠言後悔遁而有他

懷王始信任己與我平議國政後用讒言中道悔復變其情而有他志

也遁一作避他一作佗五臣云悔改避移也改移本情而有他志余

既不難夫離別兮近曰離遠曰別

傷靈脩之數化

化化變也言我竭忠見過非難與君離別也傷念君信用讒言志

數變易無常操也五臣云傷惜也補曰數所領切化音花下同

余既滋蘭之九畹兮滋蘭也十二畹曰畹或曰田之長為畹也五臣

云滋益也釋文作滋音裁補曰說文田三十畹

又樹蕙之百畝樹種也二百四十步為畝言已雖見

勉朝暮不倦也五臣云蕙蘭喻行言我雖被斥逐修行彌多釋文

故後切司馬法六尺為步百為畝秦孝公之制二百四十步為畝或曰

十二畝或曰三十畝九畹蓋多於百畝矣畦留夷與揭車兮

然則種蘭多於意也此古人貴蘭之意

畦畦呼種之名留夷香草也揭車亦芳草一名若藜五十畝為畦也

一作雞文選作留夷揭車補曰畦音攜揭揭並丘謁切相如賦云雜以留夷張揖曰

留夷新夷顏師古曰留夷香草非新夷新夷乃樹耳一云留夷藥名

雜杜爾雅揭車與本草拾遺云揭車味辛生彭城高數尺白花音迄杜

衡與芳芷杜衡芳芷皆香草也言已積累衆善以自潔飾復植留夷

衡與芳芷杜衡難以芳芷為益德德行滿感也衡一作養補曰爾

故忍此痛患而不能止補曰顏師古云舍戶夜切訓止忍人之屋舍及星

辰次舍其義皆同論語曰不舍晝夜謂曉夕不慮耳今人音捨非也

指

舍也舍止也言已知忠言警蹇君之過必為身患然中心不能自止而

不忍而不能

兮蹇蹇忠貞貌也易曰王臣蹇蹇匪躬之故補曰今易

作蹇蹇先儒引經多如此蓋古今本或不同耳

余固知蹇蹇之為患

同也反信謫人與之同怒於我

釋文齊或作齊並相西切五臣云齊

譏而齋怒齋疾也言懷王不徐徐察我忠信之情反信謫言而疾怒

已也齋一作齊補曰齋音贊又音妻說文云齋炊餅疾也

釋文齊或作齊並相西切五臣云齊

同也反信謫人與之同怒於我

余固知蹇蹇之為患

忍而不能

兮蹇蹇忠貞貌也易曰王臣蹇蹇匪躬之故補曰今易

作蹇蹇先儒引經多如此蓋古今本或不同耳

余固知蹇蹇之為患

忍而不能

舍也舍止也言已知忠言警蹇君之過必為身患然中心不能自止而

不忍而不能

兮蹇蹇忠貞貌也易曰王臣蹇蹇匪躬之故補曰今易

作蹇蹇先儒引經多如此蓋古今本或不同耳

余固知蹇蹇之為患

忍而不能

舍也舍止也言已知忠言警蹇君之過必為身患然中心不能自止而

不忍而不能

兮蹇蹇忠貞貌也易曰王臣蹇蹇匪躬之故補曰今易

作蹇蹇先儒引經多如此蓋古今本或不同耳

余固知蹇蹇之為患



雅社上固注云杜衡也似葵而香山海經云天帝山有草狀似葵其  
臭如麝葉名曰杜衡本草云葉似葵形如馬蹄故俗云馬蹄香 真枝

葉之峻茂兮音俊補曰相如賦云實葉峻茂音峻願埃

時乎吾將刈刈獲也董曰刈獲言已種植乘芳幸其枝葉茂  
長實核成熟願待天時吾將獲取收藏而獲其功也

以言君亦宜善養衆賢以時進也絕雖萎絕其亦何傷兮

絕落也補曰萎草木枯 哀衆芳之蕪穢言已所種芳草當刈未刈  
蚤有霜雪枝葉雖萎病

逐亦猶植芳草為霜露所傷而落雖如是於我亦何能傷君任用而遂斥奔則使衆賢志士失其所也五臣云言我積行為讒邪所害見  
但恐衆賢志士見而蕪穢不自傷也補曰蕪荒也穢惡也衆皆競進

以貪婪兮競並也愛財曰貪愛食曰婪以一作  
而補曰並逐曰競婪蘆舍切憑不獸乎

求索憑滿也楚人各滿曰憑言在位之人無有清潔之志皆並進取食  
於財利中心雖滿猶復求索不知厭飽也憑一作憑補曰憑庚冰切

差楚人語詞也猶言卿何為也以心察心為怨量度也補曰羌去羊  
切楚人發語端也文選注云羌乃也一曰數聲也量方香切 各興

心而嫉妒與生也害賢為嫉害色為妒一在位之臣心皆貪婪內以  
其志怨度他人謂與己不同則各生嫉妒之心推并清潔

使不得用也故外傳曰太山之鷓鴣鳴鷓鴣難此之謂也與心文選誤作與心五  
臣云貪婪之人乃內怨於己以量度他人謂與己同會若否則各生嫉妒之心

譏諍之使不得進用補曰貪婪之人不知其非自怨以度 忽馳騫以

人謂君子亦有競進求索之心故各與心而嫉妒也

追逐兮五臣云忽急也馳一  
作馳補曰驚馳馳也非余心之所急言衆人所  
以馳騫

遯者爭逐權貴求財利也故非我心之 老冉冉其將至兮

所急衆人急於財利我獨急於仁義也

七十曰老冉冉其將至兮立成也言人年命冉冉而  
行我之衰老將以來至恐脩名之不立言我之衰老將以來至

脩身建德而功不成名不立也論語曰君子疾沒世而名不稱焉屈原建志補  
白食流名於後世也補曰脩名脩潔之名也屈原非貪名者然無善名以傳世

君子所恥故孔子曰伯夷叔齊餓于首陽朝飲木蘭之墜露  
之下民到于今稱之脩與修同古書通用 朝飲木蘭之墜露

兮也夕餐秋菊之落英英華也言已且飲香木之墜露  
吸正陽之津液養食芳菊之落

華吞正陰之精靈動以香淨自潤澤也餐一作飧五臣云取其香潔以合己之  
德補曰秋餐也首陽餐也七安切秋花無自落者當讀如我落其實而取其  
悲冉冉之將老感淪秋菊之落英輔體延年莫斯之貴 苟余情

其信姱以練要兮苟誠也練閉也五臣云苟且姱大練擇也  
且信大擇要而行補曰信姱言實好也長願頌亦何傷願頌不飽貌言已飲食  
潔誠欲使我形貌信而美

與信芳信美同意姱 長願頌亦何傷願頌不飽貌言已飲食  
苦瓜切要於笑切

好中心隨練而合於道要雖長願頌飢而不飽亦何所傷病也何者衆人苟欲  
飽於財利已獨欲飽於仁義也補曰言我中情實美又擇要道而行雖顏色惟  
悴形容枯槁亦何傷乎彼先口體而後仁義豈知要者或曰有道者雖貧賤而  
容貌不枯屈原何為其願頌也曰當是時國削而君辱原獨得不憂乎願頌感  
願頌食不飽而黃頌願一作頌音同擊木根以結茝兮擊持  
也根

以喻本文選擊作擊補曰擊擊切亦持也荀子云擊槐之根 貫薜荔

是為正注云苗各蘭槐根各正然則木根與莖皆喻本也

之落蕊實累也薛荔香草也緣木而生蕊實也累香草之實執持忠信  
其花心以表己之忠信補曰薛荔計切荔即計切山海經小華之山其草多薛  
荔狀如鳥非而生於石上注云亦緣木生管子云薛荔白芷葉無掠連五臭所  
校校謂薜荔之鏡前漢樂章云都荔薜荔謂都長薜荔俱有芬芳也花外曰薜  
內曰薜荔花薜荔 矯菌桂以紉蕙兮矯直也五臣云矯察也  
此香木以自補曰九章

云矯木蘭 索胡繩之纏纒胡繩香草也纏纏索好貌言已行難  
以矯蕙 據履根本循復矯直菌桂香之性

紉索胡繩之纏纒紉索胡繩之纏纒 紉索胡繩之纏纒

說文索昔各切草有莖葉可作繩索繩所紉切 謇吾法夫前

脩兮非世俗之所服言我忠信謇者乃上法前世遠賢  
固非今時俗人之所服行也一云謇

難也言已服飾雖為難法我敢前賢以自修潔非本今世俗人之所服佩文選  
謇作蹇世作時五臣云蹇難也前修謂前代修習道德之人服用也言我所以

楚辭 卷一 七



而固然言驚為執志剛厲特處不羣以言忠正之士亦執分守節不隨俗人自前世固執非獨於今比于伯夷是也李善文選世作代

何方圓之能周兮夫孰異道而相安言何

分抑案也補曰柔忍尤而攘詬尤過也攘除也詬駁也言已辨

伏清去者欲以除去於辱味讒佞之人如孔子少正卯也釋文經作詞

白以死直兮固前聖之所厚言士有伏清白之志

不察兮悔恨也相視也察審延佇乎吾將反延長也佇

回朕車以復路兮也路

及行迷之未遠迷誤也言乃旋我之車以反故道及

步余馬於蘭皋兮步徐行也澤曲曰皋

馳椒丘且焉止息王高四墮

進不入以離尤兮退將復脩吾初服退去也言已誠

製芰荷以為衣兮製裁也芰陸也秦人曰解者荷

初服從子美集也補曰芰奇寄切生水中

而歸

葉浮水上葉芙蓉以為裳

知其亦已兮苟余情其信芳五臣云言君不知我

佩之陸離陸離猶參差貌也言已懷德不用復高我之冠長我之

將往觀乎四荒荒遠也言已欲進忠信以輔事君而不見

佩繽紛其繁飾兮繽紛欲貌繁也補芳菲菲其

佩之陸離陸離猶參差貌也言已懷德不用復高我之冠長我之

知其亦已兮苟余情其信芳五臣云言君不知我

高余冠之岌岌兮岌岌高貌補曰長余

佩之陸離陸離猶參差貌也言已懷德不用復高我之冠長我之

芳與澤其雜糅兮之

唯昭質其猶未虧也昭

忽反顧以遊目兮忽疾

將往觀乎四荒荒遠也言已欲進忠信以輔事君而不見

佩繽紛其繁飾兮繽紛欲貌繁也補芳菲菲其

彌章非非猶動物芬香貌也章明也言已離欲之四方荒遠猶整飾

民生各有所樂兮余獨好脩以

為常言萬民稟天命而生各有所樂或樂詭佞或樂貪淫我獨好脩正直

雖體解吾猶未變兮豈

好儻皆言好自脩潔也

九

九

九

九

九







淫虐傳與文王德一作惠文選民作人補曰焉

行兮補曰行下孟切苟得用此下土荀賦也下土謂天下夫維聖哲以茂

前而顧後兮瞻觀也顧視也前謂馮湯後謂桀紂相觀民

之計極相視也計謀也極窮也言前顧湯武之所以與顧視桀紂之所

義而可用兮孰非善而可服服服事也言世之人夫孰非

兮可任用誰有不行信善而可服事者乎言人非臣雖有不行仁義而

余初其猶未悔言己正言危行身將死亡上觀初世伏節之賢

不量鑿而正柄兮量度也正方也柄所以充鑿補

固前脩以菹醢言工不量度其

哀朕時言我累患而懼懼也世者自哀生不當攬

掩涕兮茹柔粟也攬一作攬文選音汝玉篇云茹柔也一日菜茹五臣以茹

正之心補曰茹文選音汝玉篇云茹柔也一日菜茹五臣以茹

至而不可禁則茹又為吳敗之名非香也

活余襟之浪浪也衣

皆謂之襟浪浪流貌也言己自傷放在草澤心悲泣下露瀟我衣浪浪而流猶

引取栗栗香草以自掩拭不以悲放失仁義之則也補曰爾雅衣皆謂之襟襟

交頰也浪音郎跪敷衽以陳辭兮敷布也衽衣前也陳辭於重華

音郎於蒼梧也辭一作詞補曰跪巨耿吾既得此中正耿明也言

湯文王修德以興下見羿浞桀紂行惡以亡中知龍逢比干執履忠直身以在

與化游故設雲霓龍周歷天下以慰己情緣幽思也五臣云明我得此中正

之道補曰言己所以陳詞於重華者以吾得中正之道然其明故也離騷

云吾馳江潭之汎汎兮將折衷于重華舒中情之煩或兮重

華之不繁與余參重華與沈江而死不與投蘭而生也

駟玉虬作駟補曰言以駟為車而駕以玉虬也駟一乘四馬也虬龍類也渠幽切說文

以乘鸞兮有角曰龍無角曰鸞鸞鳳皇別名也山海經云鸞身有五

計鳥難二切山海經云九疑山有五彩之鳥飛蔽一鄉五

上征渣渣掩也埃塵也言我設往行游將乘玉虬駕鳳車掩塵埃而上征

朝發軔於蒼梧兮軔音刃戰國策云陛下嘗軔車於

蒼梧音梧夕余至乎縣圃縣圃神山在崑崙之上淮南子曰崑崙縣

縣圃之上受道聖王而登神明之山縣一作懸一無絕字一本乃作絕補曰縣

音玄山海經云槐江之山上多瑇瑁金玉其陽多丹栗陰多金銀實惟帝之平

傳云崑崙崑崙其光熊其氣魂魂西望大澤後復所澗平圃即縣圃也穆天子

層城一名天庭層層增淮南子言傾宮旋室懸圃閼風樊桐在崑崙閼風之中

樂音飯又曰崑崙之丘或上存之是謂涼風之山登之而不死或上存之是謂

懸圃之山登之乃靈能使風雨或上存之乃維上天登之乃神是謂大帝之居

一三一

東方朔十洲記曰崑崙山有三角一角正北上一角正西一角正東名曰崑崙宮玄與縣古字通天間曰崑崙縣  
在也瑤門有青瑤也言未得入門故欲小住門外瑤一作瑤五臣云瑤門關也  
補曰瑤先果切上文言夕余至乎瑤園則瑤瑤神之所在也神之所在以喻君  
也漢書儀云瑤門令日暮入對青瑤丹墀  
拜音義云青瑤以青畫戶邊鏡也  
少留於君之省閤以須政教日又忽  
去時將欲暮年歲且盡言已衰老也  
也頭按也按節徐步也補曰山海經東南海外有羲和之國有女子名曰羲和  
是生十日浴日於甘淵注云羲和天地始生主日月者也故堯因是立羲和  
之官以主四時虞世商引淮南子云爰止羲和爰息六嬖是謂懸車注云日乘  
車駕以六龍羲和御之日至此而灑於虞淵羲和至此而迴車止也彌耳切

**望崦嵫而勿迫**  
崦嵫日所入山也下有蒙水水中有虞淵追附  
徐行望日所入之山且勿附近冀及感時憂賢者勿勿一作未補曰崦嵫音  
音茲山海經曰崦嵫同穴山西南曰崦嵫又云西曰崦嵫之山淮南子云日入  
崦嵫經細柳入  
虞淵之北  
路曼曼其脩遠兮  
脩長也釋文曼作漫五臣  
云漫漫遠貌補曰曼曼並  
莫半切曼讀曼  
曼長也讀官切  
吾將上下而求索  
言天地廣大其路曼曼遠  
而且長不可卒至吾方上  
下左右以求索實人與己  
合志者也補曰索所格切  
飲余馬於咸池兮  
咸池日浴處也  
補曰飲於禁切  
九歌云與女沐兮咸池遙云咸池星名蓋天地也天文大象賦云咸池洋洋而  
淼漫注云咸池三星天潢南魚鳥之所託也又七諫云屬天命而委之咸池注  
云咸池天神按下文言扶桑總余轡乎扶桑總結也扶桑日所拂  
桑則咸池乃日所浴者也  
湯谷浴乎咸池拂于扶桑是謂晨明登于扶桑爰始將行是謂朏明首我乃往  
至東極之野飲馬於咸池與日俱浴以潔己身結我車轡于扶桑以留日行幸  
得不老延年壽也補曰山海經云黑齒之北曰湯谷有扶木九日居下枝一日  
居上枝皆戴鳥郭璞云扶木扶桑也天有十日迭出運照東方朔十洲記曰扶  
桑在碧海中央似桑樹長數千丈大二千圍兩兩同根更相依倚是名扶桑淮  
南子云扶木在陽州日之所曬曬猶照也說文云博桑神木日所出博音扶揚

**折若木以拂日兮**  
若木在崑崙西極其華照下地拂擊  
也一云蔽也補曰山海經南海之內

**欲少留此靈瑣兮**  
靈以喻君瑣門鑰也文如連瑣  
楚王之省閤也一云靈神之所  
在也瑤門有青瑤也言未得入門故欲小住門外瑤一作瑤五臣云瑤門關也  
補曰瑤先果切上文言夕余至乎瑤園則瑤瑤神之所在也神之所在以喻君  
也漢書儀云瑤門令日暮入對青瑤丹墀  
拜音義云青瑤以青畫戶邊鏡也  
少留於君之省閤以須政教日又忽  
去時將欲暮年歲且盡言已衰老也  
也頭按也按節徐步也補曰山海經東南海外有羲和之國有女子名曰羲和  
是生十日浴日於甘淵注云羲和天地始生主日月者也故堯因是立羲和  
之官以主四時虞世商引淮南子云爰止羲和爰息六嬖是謂懸車注云日乘  
車駕以六龍羲和御之日至此而灑於虞淵羲和至此而迴車止也彌耳切

**吾令羲和弭節兮**  
羲和  
日御  
也頭按也按節徐步也補曰山海經東南海外有羲和之國有女子名曰羲和  
是生十日浴日於甘淵注云羲和天地始生主日月者也故堯因是立羲和  
之官以主四時虞世商引淮南子云爰止羲和爰息六嬖是謂懸車注云日乘  
車駕以六龍羲和御之日至此而灑於虞淵羲和至此而迴車止也彌耳切

**望崦嵫而勿迫**  
崦嵫日所入山也下有蒙水水中有虞淵追附  
徐行望日所入之山且勿附近冀及感時憂賢者勿勿一作未補曰崦嵫音  
音茲山海經曰崦嵫同穴山西南曰崦嵫又云西曰崦嵫之山淮南子云日入  
崦嵫經細柳入  
虞淵之北  
路曼曼其脩遠兮  
脩長也釋文曼作漫五臣  
云漫漫遠貌補曰曼曼並  
莫半切曼讀曼  
曼長也讀官切  
吾將上下而求索  
言天地廣大其路曼曼遠  
而且長不可卒至吾方上  
下左右以求索實人與己  
合志者也補曰索所格切  
飲余馬於咸池兮  
咸池日浴處也  
補曰飲於禁切  
九歌云與女沐兮咸池遙云咸池星名蓋天地也天文大象賦云咸池洋洋而  
淼漫注云咸池三星天潢南魚鳥之所託也又七諫云屬天命而委之咸池注  
云咸池天神按下文言扶桑總余轡乎扶桑總結也扶桑日所拂  
桑則咸池乃日所浴者也  
湯谷浴乎咸池拂于扶桑是謂晨明登于扶桑爰始將行是謂朏明首我乃往  
至東極之野飲馬於咸池與日俱浴以潔己身結我車轡于扶桑以留日行幸  
得不老延年壽也補曰山海經云黑齒之北曰湯谷有扶木九日居下枝一日  
居上枝皆戴鳥郭璞云扶木扶桑也天有十日迭出運照東方朔十洲記曰扶  
桑在碧海中央似桑樹長數千丈大二千圍兩兩同根更相依倚是名扶桑淮  
南子云扶木在陽州日之所曬曬猶照也說文云博桑神木日所出博音扶揚

**折若木以拂日兮**  
若木在崑崙西極其華照下地拂擊  
也一云蔽也補曰山海經南海之內

**欲少留此靈瑣兮**  
靈以喻君瑣門鑰也文如連瑣  
楚王之省閤也一云靈神之所  
在也瑤門有青瑤也言未得入門故欲小住門外瑤一作瑤五臣云瑤門關也  
補曰瑤先果切上文言夕余至乎瑤園則瑤瑤神之所在也神之所在以喻君  
也漢書儀云瑤門令日暮入對青瑤丹墀  
拜音義云青瑤以青畫戶邊鏡也  
少留於君之省閤以須政教日又忽  
去時將欲暮年歲且盡言已衰老也  
也頭按也按節徐步也補曰山海經東南海外有羲和之國有女子名曰羲和  
是生十日浴日於甘淵注云羲和天地始生主日月者也故堯因是立羲和  
之官以主四時虞世商引淮南子云爰止羲和爰息六嬖是謂懸車注云日乘  
車駕以六龍羲和御之日至此而灑於虞淵羲和至此而迴車止也彌耳切

**吾令羲和弭節兮**  
羲和  
日御  
也頭按也按節徐步也補曰山海經東南海外有羲和之國有女子名曰羲和  
是生十日浴日於甘淵注云羲和天地始生主日月者也故堯因是立羲和  
之官以主四時虞世商引淮南子云爰止羲和爰息六嬖是謂懸車注云日乘  
車駕以六龍羲和御之日至此而灑於虞淵羲和至此而迴車止也彌耳切

黑水之隈有木名曰若木若水出焉又曰灰野之山有樹青葉赤華名曰若木  
日所入處生崑崙西附西極也然則若木有二而此乃灰野之若木歟淮南子  
曰若木在蓬木西未有十日其華照下地注云若木端有十日狀如連珠  
華光也光照其下也一云狀如蓮華天間云羲和之未揚若華何光  
**聊**

**逍遙以相羊**  
聊且也逍遙相羊皆遊也言已結日遊恐不能制  
年時卒過故復轉之西極折取若木以拂擊日使之  
過去且相羊而遊以俟君命也或謂拂也若木郭蔽日使不得  
過也逍遙一作須臾羊一作伴補曰逍遙猶徘徊也相羊猶徘徊也  
**前望**

**舒使先驅兮**  
望舒月御也月體光明以喻臣清白也補曰淮南子  
曰月御曰望舒亦曰纖阿史記周本紀云百夫荷罕  
旗以先驅類師古云先驅導路也李善云先驅  
前驅也周禮王出入則辟左右而前驅  
後飛廉使奔屬  
飛廉風伯也風為號令以喻君命言已使清白之臣如望舒先驅使風伯  
奉君命於後以告百姓或曰駕乘龍雲必假疾風之力使奔屬於後補曰屬音  
注連也呂氏春秋曰風師曰飛廉應劭曰飛廉神禽能致風氣晉灼曰飛  
廉鹿身頭如雉有角而蛇尾豹文河圖曰風者天地之使乃告號令  
**鸞**

**皇為余先戒兮**  
鸞俊鳥也皇鸞鳳也以喻仁智之士先一作前  
五臣云鸞皇鸞鳥補曰山海經女林山有鳥狀  
如翟而五采畢備聲似雉而尾長名曰鸞見則天下安寧瑞應圖曰雷師  
鸞者赤神之精鳳皇之佐也爾雅曰鸞鳳其雌皇皇或作凰為去聲  
**雷師**

**告余以未具**  
雷為諸侯以與於君言已使仁智之士如鸞皇先戒  
百官將往適道而君意墮告我嚴禁未具余一作我  
補曰春秋合鉞圖云軒轅主雷  
兩之神一曰雷師豐隆也  
**吾令鳳鳥飛騰兮**  
繼之

**以日夜**  
言我使鳳鳥明智之士飛行天下以求同志續以日夜冀相達  
遇也文選云吾令鳳皇飛騰兮又繼之以日夜補曰山海經云  
丹穴之山有鳥焉其狀如雞五彩而文曰鳳鳥是鳥也飲食則自歌自舞見則  
天下大康寧上言鸞皇鸞鳳皇之佐而皇鸞鳳也以喻賢人之同類者故為命  
先戒百官此云鳳鳥以喻賢人之全  
**飄風屯其相離兮**  
回風  
德者故令飛騰以求同志也  
**帥雲霓而來**  
飄風無常之風以興邪惡之衆屯其相離言不與己  
和合也補曰爾雅注云飄風旋風屯徒昆切聚也  
**御**  
雲霓惡氣以喻佞人御迎也言已使鳳鳥往求同志之士欲與俱共事若  
反見邪惡之人相與屯聚謀欲離己又遇佞人相帥來迎欲使我變節以  
拂覽又云俯而觀乎雲霓恍約郊居賦云離霓連霓並讀作側聲司馬溫公云

**御**  
雲霓惡氣以喻佞人御迎也言已使鳳鳥往求同志之士欲與俱共事若  
反見邪惡之人相與屯聚謀欲離己又遇佞人相帥來迎欲使我變節以  
拂覽又云俯而觀乎雲霓恍約郊居賦云離霓連霓並讀作側聲司馬溫公云

**御**  
雲霓惡氣以喻佞人御迎也言已使鳳鳥往求同志之士欲與俱共事若  
反見邪惡之人相與屯聚謀欲離己又遇佞人相帥來迎欲使我變節以  
拂覽又云俯而觀乎雲霓恍約郊居賦云離霓連霓並讀作側聲司馬溫公云

**御**  
雲霓惡氣以喻佞人御迎也言已使鳳鳥往求同志之士欲與俱共事若  
反見邪惡之人相與屯聚謀欲離己又遇佞人相帥來迎欲使我變節以  
拂覽又云俯而觀乎雲霓恍約郊居賦云離霓連霓並讀作側聲司馬溫公云





兮

次舍也再宿爲信過信爲次淮南子言弱水出於弱石入於流沙也補曰郭璞注山海經云弱水出有弱石窮石今之西郡刪蓋其別流之原淮南子注云窮石山名在張掖也朝濯髮乎消盤消盤水名禹大禹傳曰后羿自鎡運于窮石朝濯髮乎消盤傳曰消盤之水出崑崙之山言必紀體好清潔暮即歸舍窮石之室朝沐有盤之水通世隱居而不肯仕也盤一作盤補曰消于軌切

以驕傲兮

倨謂曰驕傲慢曰傲傲一作傲補曰消于軌切

日康娛以淫遊康安也言安也高遠保守美德驕傲侮慢曰自娛樂以遊戲自恣無有事君之意也五臣云淫久也言隱居之人日日安樂久遊無意以匡君補曰說文云淫私逸也爾雅久亦訓久

雖信美而無禮兮

來違棄而改求違去也改更也言必紀雖信有美德驕傲無禮不可與共事君來復棄去而更求賢也棄一作去補曰此孔子所謂墮者子路所謂墮身亂倫

覽相觀於四極兮

覽相一作求覽周流乎天余

乃下

言我乃復往觀視四極周流求賢然後乃來下也一云周流天乎一無乎字補曰爾雅東至於泰遠西至於邠國南至於濮鈞北至於祝

見有娥之佚女有娥國名佚美也謂帝嚳之妃契母簡狄也配聖帝生賢子以喻賢實也詩曰有女將將帝立子生商呂氏春秋曰有娥氏有美女爲之高臺而飲食之言已望見瑤臺高峻

望瑤臺之偃蹇兮

高貌補曰說文云瑤玉之美者

爲媒兮

廣志云其鳥大如鸚鵡紫綠色有毒食蛇蠍雄名暉曰雌名陰諧

鳩告余以不好

性讓賊不可信用還詐告我言

雄鳩之鳴逝兮

也釋

不好也五臣云忠賢讓佞所疾故云不好補曰好讀如好人提提之好夫鳩之不可爲媒審矣屈原何爲使之乎淮南子曰知陰陰諸知兩蓋類小人之有智者君子不逆詐不信其不可用然後棄之耳堯之用舜是也暉與暉同

文雄作鳩補曰說文云鳩鷓鴣也爾雅云鷓鴣鳩鷓注云似山鷓而小短尾青黑色多擊月令鳴鳩拂其羽即此也余猶惡其

佻巧

佻輕也巧利也言又使雄鳩銜命而往其性輕佻巧利多語言而無要實復不可信用也五臣云雄鳩多擊言使捷之士往聘忠賢我

心猶豫而狐疑兮

補曰猶由

又惡其輕巧而不信補曰佻吐氏家訓曰尸子云五尺犬爲猶說文隴西謂犬子爲猶吾以爲人將犬行犬好豫在人前待人不得又來迎候此乃豫之所以爲未定也故謂不決曰猶豫或以爾雅曰猶如兜兜善登木猶獸名也既聞人聲乃豫緣木如此上下故稱猶豫水經引郭緣生述征記云河津冰始合車馬不敢過要須狐行云此物善聽冰下無水乃過人見狐行方渡按風俗通云里語稱狐欲渡河無如尾何且狐性多疑故俗有狐疑之說未必一如緣生之言也然禮記曰決嫌疑定猶豫說云猶是猶豫疑是虎屬說文云豫象之大者又老子曰豫兮

不可

適往也言已令鳩爲媒其心謙誠以善爲惡又使雄鳩銜命而往多言無實故中心狐疑猶豫意欲自往禮又不可女當須媒士必待介

鳳皇既受詒兮

詒一作詔五臣云詒遺也言我得賢恐

高辛之先我

高辛帝嚳有天下號也帝嚳曰高辛氏爲帝嚳帝嚳禮遺將行恐帝嚳已先我得娥簡狄也遺一作遺五臣云帝嚳命諸國賢君補曰皇南謚云高辛都亳今河南偃師是張晏云高辛所興之地名也欲

遠集而無所止兮

作進一聊浮遊以逍遙言已願欲復後高辛欲遠集宅方又無所之故且遊戲觀望以志憂用以自適也及少康之末家兮

留

康夏后相之子也其國名姚姓舜後也昔二女而邑於綸有田一成有衆一旅能布其德以收夏衆遂滅桀復禹之舊

理弱而媒拙兮

弱劣也拙鈍也五臣云我欲留聘二居姚虛因姚又恐道理弱於少康而媒無巧辭

恐導言之不固

言已欲效少康留而不夫恐媒人弱純世

世