

LUJIANG DAXUE



鹭江大学



中国厦门



厦门鹭江两岸风光

目 录



升旗台

目 录

- 前言
- 学校概况
- 美丽校园
- 殷切期望
- 领导关心
- 艰苦创业
- 社会支持办学
- 友好往来
- 系部介绍
- 教学科研
- 党政工团建设
- 校园文化
- 校友追踪



校长办公会议

办出特色 再创辉煌

校长 刘金桂



峥嵘岁月，桃李竞芳，我校迈开步伐走过了不平凡的 15 年。15 年前，在创办特区的同时，市委、市府卓有远见地率先在全省创办了第一所职业大学。在改革开放的春风春雨中，鹭江大学茁壮成长。历届校领导率领广大师生同心同德，艰辛努力，在探索中前进，在开拓中发展，勇敢坚强，奋发拼搏，闯出了一条具有鲜明职业教育特色的创业之路。

15 年来，我校始终得到政府各级有关部门的亲切关怀、鼎力支持。得到社会各界和海内外贤达慷慨捐献和热忱支持，他们捐资兴教为国育才的善举令人由衷钦敬和至诚感佩。

15 年来，学校始终坚持“为厦门经济特区建设培养急需的技术和管理人才”的办学宗旨，坚持“立足厦门，服务特区”的办学方向，突出“地方性、职业性、适应性”的办学特色，培养“应用型、技艺型、外向型、复合型”的建设人才。15 年间，累计共向社会输送了 13 届、16 个专业的毕业生 4200 多人，为企事业单位培训 8800 余名在职干部、职工，他们在各自岗位上奉献聪明才智，为促进厦门特区经济和社会发展努力工作，赢得了社会的赞誉。

15 年来，我校树立了“爱国爱校”和“艰苦

创业”的革命精神，坚持“统筹安排，瞻前顾后，超前规划”的办学思想，不仅建设了一支较有实力、结构较为合理的师资队伍，而且校园建设已具规模，教学设备、生活设施日趋完善；同时，坚持对外开放，积极开展国际间的文化、教育交流与合作，产生了一定的影响。

15 年来，我们最大成功就是坚持走“职业教育”的道路，安于其位，办出特色。为探索、建立与完善我国高等职业技术教育体系勇敢开拓，与全国兄弟职业大学携手合作，共同创造高等职业教育更加辉煌灿烂的明天。

新的世纪正向我们走来。我们要更加热情、更加奔放、豪情满怀地迎接 21 世纪经济竞争、人才竞争的挑战，努力培养和造就大批跨世纪的建设人才。我们要坚持“科教兴国”的基本国策，坚持社会主义的办学方向，树立跨世纪的教育意识、科技意识和人才意识，制定我们的发展战略。深入开展教育、教学改革，提高为地方经济建设和社会发展的服务能力，提高自我发展能力，努力办出特色，更上一层楼。

展望未来，迎着新世纪的曙光，我们激情满怀，相信不久的将来我校一定能建设成为国内一流、国际上有一定影响的职业大学。



校党委会议



鹭江职业大学创办于1981年10月，与厦门经济特区同时诞生、同步发展。其办学宗旨为：面向社会、面向厦门经济特区，培养德、智、体全面发展，具有良好思想品德和职业道德、有较扎实的专业基础知识和较强的实践能力的应用型人才。学校主要面向厦门市招生，也招收部分省内其他地区的学生。

学校位于厦门岛南端，与鼓浪屿隔海相望的蜂巢山上，毗邻厦门大学。依山傍海，风景秀丽。

学校现设有经济、外语、社会科学、建筑工程、机械工程、电子工程和艺术设计七个系以及基础课教学部和成人教育部。设有科研中心，积极开展高等职业技术教育研究、港台经济研究及科技开发工作。定期出版《鹭江大学学报》和《鹭江职业大学》校报。学校还设立校办产业总公司，实行产、教结合，积极为社会服务。

学校现有全日制在校生近1500人，各种成人教育学员1000多人。现有教职工253人，其中专任教师117人，具备高级技术职务人员31名，中级技术职务人员88名。学校每年还聘请了5名外籍教师来校担任外语教学工作。从1984年至1996年，学校向厦门经济特区输送了13届、16个专业的毕业生4200余人，为企事业单位培训了1万余名在职人员。

15年来，学校先后装备了建工、电子、机械等工科专业实验室；物理、电工等基础课实验室；艺术设计实验室、计算机中心、语音实验室、英文打字室及电教室。

教学仪器设备资产达680多万元，形成了培养训练学生职业技能、强化实际操作能力的校内“基地”。新建的计算机中心占地500多平方米，拥有价值167万元的计算机设备和软件。校图书馆藏书15万册，各类中外报刊杂志800余种。

鹭大给毕业生的定位是“外向型、应用型、技艺型、复合型”专门人才。为了进一步加强鹭大生的就业竞争力，学校紧扣“职业”二字，突出“地方性”、“适应性”特色，加强实践教学，优化实践教学体系。建工系、外语系荣获省级优秀教学成果奖；英语和机械制造工艺与设备专业被省教委确定为专科学校重点专业；《马克思主义哲学》和《计算机公共课程》被评为省高校优秀课程。

学校重视国际间的教育与文化交流。自1991年起，学校成功地进行了中国——加拿大高中后职业技术教育合作项目；与日本串木野市每年都有教育文化交流活动；与其他国家以及香港、台湾经常有教育学术方面的接触。

Lujiang University, an institution of higher vocational learning in Xiamen, founded in October 1981 when Xiamen Special Economic Zone (SEZ) was established, has been developing fast with the SEZ's rapid advancement. The mission of the University is to prepare qualified personnel who are well developed morally, intellectually and physically with sound professional ethics and skills, and capability for practical work for the SEZ. The students mainly come from Xiamen and other parts of the province.

The main campus is situated next to Xiamen University at the foot of the Honey-Comb Hill at the south end of Xiamen island facing the famous Gulang islet across the strait. The green hills behind and the blue sea in front makes the University an enchanting scenic spot for learning.



现任校长和原校领导在一起

Currently the University has seven departments: Economics, Foreign Languages, Social Studies, Architectural Engineering, Mechanical Engineering, Electronic Engineering and Artistic Designing. There are also a Basic Course Section and an Adult Education Center. In addition, the University runs a quarterly journal and a regular gazette. A research center is engaged in investigating higher vocational and technical education, the economy of Hong Kong and Taiwan, and the possibility of technological application. Finally, there is a business corporation set up to integrate education with production to meet the needs of economical development of the society.

The University has at present nearly 1500 full-time students and more than 1000 part-time adult learners. Of the 253 members of its faculty and staff, 31 hold senior academic or technical titles, 88 intermediate, 117 are full-time instructors. There are also 5 foreign instructors on the staff conducting English courses. For the past 15 years from 1984 to 1996, the University has turned out 4200 graduates in 16 specialized fields and provided on-the-job upgrading or training courses for 10,000 people from various enterprises and institutions.

The past 15 years has witnessed the continual building of various labs on the campus, and an expanding value of teaching facility and equipment surpassing 6.8 million yuan by the University. Among its features, there are labs for the application of architectural, mechanical, and electronic engineering technology, labs for the general courses of physics, electronics, language training, English typing etc., an audio-visual center and a sophisticated over 500 square meter computer center. Moreover, students benefit themselves from the 150,000 books and more than 800 kinds of newspapers and magazines collected by the university library.

Graduates of Lujiang University are positioned as export-economy-oriented, career-related, technique-minded and competency-based personnel. To prepare them well with an advantageous start for the challenge of the increasing labor market competition, the University has been implementing an educational practice with distinctive vocational features catering to regional priorities and flexible to the changing surroundings. It stresses career-related practical experience, working to optimize a corresponding operational system, and has received recognition for its efforts towards better vocational education. The departments of Architectural Engineering and Foreign Languages have both been awarded Excellent Provincial Teaching Projects; the disciplines of English and Mechanical Engineering designated by the Provincial Education Commission as two of the Key Disciplines of Specialized Colleges and Universities; and the courses "Marxist Philosophy" and "Computer for Non-Computer-Majors" listed among the Model Courses of institutions of higher learning in the province.

Furthermore, the University attaches great importance to educational and cultural exchanges with foreign countries. It has been a leading participant in the Canadian-Chinese Post-Secondary Vocational/Technical Education Project since 1991 and has an annual academic and cultural exchanges with Kushikino City in Japan frequent contacts with the educational circles in Hong Kong, Taiwan and a number of other foreign countries.



美丽校园

历任校领导

姓 名	职 务	姓 名	职 务	姓 名	职 务
肖 枫	书记、校长	毛涤生	校 长	王建立	书记、校长
郑克成	副书记、副校长	高维真	书记、副校长	姚安泽	副 校 长
陈乃宽	副 校 长	龚松澜	副 校 长		
陈文遂	副校长、副书记	施载煌	副 校 长		
张念鏢	副 校 长				
吴福成	副 校 长				
李若柏	副 校 长				

现任校领导

姓 名	职 务
刘金桂	校 长
林守章	副书记、副校长
纪亚木	副 校 长
黄学惠	副 校 长



第一教学楼



第二教学楼



图书馆

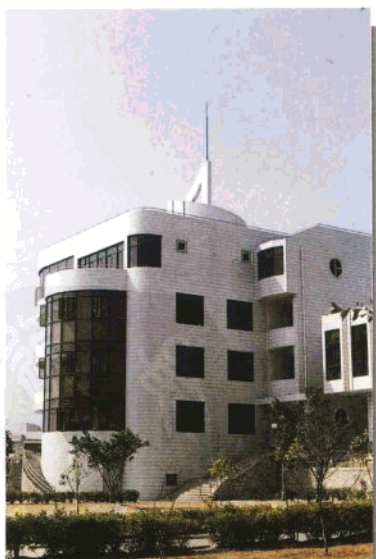


实验大楼



教工宿舍

师生活动中心



校办产业总公司大楼



殷切期望

国务委员、国家计生委主任彭佩云题词

发展职业教育，
办出特色，
更好地为厦门
经济特区服务。

彭佩云
一九八七年十月

原省委书记项南题词

原省长胡平题词

职业大学
多出人才
鹭江特色
重在实践

为厦门鹭江职业大学十五周年题

项南



一九九六年
五月

厦门鹭江大学建校十五周年
经世兴学
胡平
一九九六年
五月

进一步提高办学质量和效益，
更好地为改革开放和现代化建设服务。

——祝贺鹭江大学创办十五周年

陈明义
一九九六年五月十日

省委副书记、省长陈明义题词

祝贺厦门鹭江大学创办十五周年

发展职业教育
促进特区建设

石兆彬
一九九六年五月

省委常委、市委书记石兆彬题词

勤劳朴实

鹭江大学十五周年校庆

洪永世
一九九六年四月一日

市委副书记、市长洪永世题词

领导关心



省委书记、省人大常委会主任贾庆林与刘金桂校长交谈



国务委员、国家计生委主任彭佩云视察我校



国家教委主任朱开轩（右二）视察我校



省委副书记、省长陈明义（前左一）莅校视察



原省委书记陈光毅（前中）、副省长王建双（右）视察我校



国家教委王明达副主任（前右一）视察我校



国家教委周远清副主任（右二）视察我校



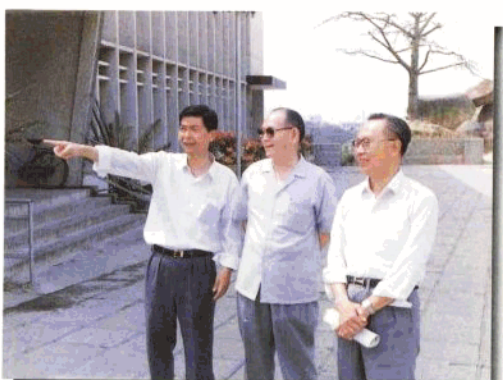
副省长王良涛（右二）视察我校



市委副书记、市长洪永世（中）视察我校

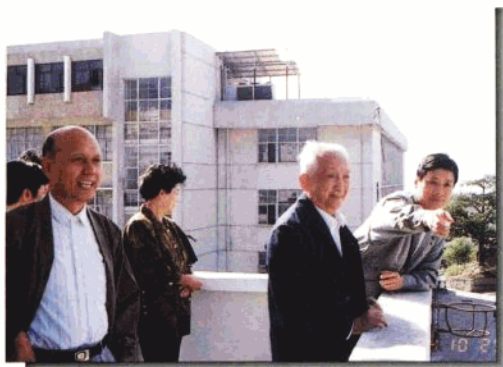


省政协副主席、原市长邹尔均（中）、市政协主席蔡望怀（后右四）视察我校



原市委书记陆自奋（中）莅校视察

领导关心



国务院原侨办主任林秀德（右二）莅校视察



国务院参事周锡卿（左二）等莅校视察



国家教委王文湛司长（左）参观我校师生书法作品



国家教委职教司刘来泉司长（右）、刘占山副司长（左）视察我校



王榕副市长（右）在我校视察



省教委郭荣辉主任（右二）、市府邓渊源副秘书长（右一）视察我校



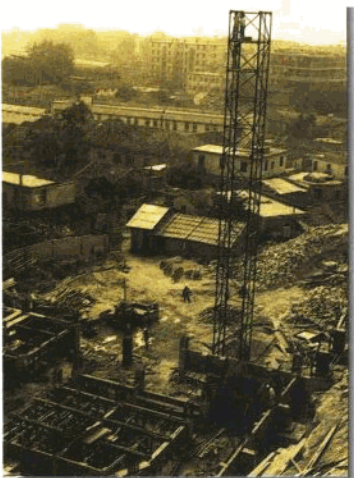
建校初期，省委书记项南（前中）视察我校



旧校门

创 业

打好根基



社会各界人士关心支持我校办学



杜明聪（前左三）、王榕（前左二）、赵克明（前右五）、林明鑫（前右二）等市领导会见捐助修建师生生活活动中心的香港朱少鹤先生、许陈婉容女士



香港宏泰公司董事长曾琦先生
在我校设立“蔡璵秀奖学金”



香港建联集团总经理许明良（右）
捐款修建第二教学楼





厦门特贸集团捐款设立“特贸奖教基金”，市领导陈维欽（前左五）、柯雪琦（前左三）、原副市长张可同（前左四）等给予高度评价



厦门聚泰有限公司捐款设立“聚泰奖教基金”



香港人士韩振东先生（左二）
为我校图书馆捐款购书



刘维灿女士代表金桥烟草科学发展基金会向我校捐款