

中國現代陶瓷藝術

陶瓷雕塑

4



中國現代陶瓷藝術

陶瓷雕塑

4



江西美術出版社

中國現代陶瓷藝術

## 卷前說明

- 一 《中國現代陶瓷藝術》收集了 1911 年至 1996 年不同時期、不同地區的陶瓷藝術家和民間陶瓷藝人各種品種、各種風格的代表作品，旨在全面、系統、客觀地反映這一歷史階段中國現代陶瓷藝術的發展概貌。
- 二 《中國現代陶瓷藝術》共五卷：第 1 卷陶器；第 2 卷瓷器；第 3 卷瓷器；第 4 卷陶瓷雕塑；第 5 卷民間陶瓷。
- 三 本卷為《中國現代陶瓷藝術》第 4 卷陶瓷雕塑。
- 四 本卷內容分三部份：(1) 論文；(2) 圖版；(3) 圖版說明。
- 五 本卷圖版按人物、動物、景物、工藝、產區分類編排，以創作年代為序。



主編

鄧 白  
楊永善



副主編

陳宏仁



書籍設計

呂敬人

## 20世紀 的中國陶瓷 雕塑

莊稼

陶瓷雕塑，是土與火結合的藝術。它與其他陶瓷藝術品一樣，以陶土或瓷土為材料，塑造立體的藝術形象，經過火的燒造，誕生了這火裏的藝術，因而有“火裏之花”的美稱。它是陶瓷藝術中一個重要的組成部份。

陶瓷雕塑，就其功能而言，可分為陳設類、實用類、建築類和環境類；就其裝飾工藝而言，又可分為素胎類（素陶與素瓷）、色釉類、釉下彩與釉上彩等彩繪裝飾類；就其存在的特性而言，陶瓷雕塑必須經高溫燒造而改變原材料的性質，因此，對其表現形成和作品的尺度產生了影響，並強調其重心的穩定，動態造型受到一定制約。雕與塑本是同一概念的兩種不同手法，塑是運用可塑性材料的塑造；雖是在硬材質上進行的雕刻，然而就陶瓷雕塑來說，是在未經燒製前的乾坯上進行的。

陶瓷雕塑雖與其他材料的雕塑一樣，有圓雕和浮雕（包括高浮雕與淺浮雕），在表現形式方面，有鏤雕、捏塑、堆塑、捲塑、圍塑等。

鏤雕，又稱“鏤空”或“鏤通花”。它分乾鏤和濕鏤兩種，有鏤空法、牽漿水、擠漿法等，常綜合應用於圓雕或浮雕之中，所鏤刻的形象裝飾性強、圖案規整而均勻，具有玲瓏剔透的藝術效果，是中國陶瓷雕塑技藝中飲譽中外的一種技法。

捏塑，俗稱“捏花”或“捺塑”。它既是在陶瓷雕塑中被廣泛應用的基本技法，又是一種特殊工藝。多用於花卉之類的製作上，強調手感，具有自然隨意、生動逼真的藝術效果。或素胎素瓷，體現出材質美感；或施以色釉，加彩裝飾，顯得多姿多彩。它與鏤雕、浮雕被譽為中國陶瓷雕塑中的“三絕”。

堆塑，或稱“貼塑”，是傳統工藝技法，或作為器皿裝飾的一種手法，或應用於作品的局部，富有淺浮雕的效果。

捲塑，是用泥板在未乾時捲塑成型的技法，具有任意、自由的

特點，有時可以產生偶然性的效果。

圓塑，也稱“盤築”，是最為古老的造型方法，用陶土或瓷土搓成泥條進行直接盤塑製作，具有很大的隨意性和奇異感。

此外，還有挖、按、印、琢、刻、劃等，構成了中國陶瓷雕塑的技法和藝術語言因素，并被廣泛應用於藝術創作之中，來表達作者的審美感受與情趣，反映現實生活與理想，體現出不同的風格特色。千百年來它一直隨着歷史的演進而不斷豐富和提高，無不凝聚着中華民族的智慧、創造力和優秀文化傳統而馳名中外。

## 歷史淵源

中國陶瓷雕塑藝術歷史悠久。從考古發掘的實物證明，早在新石器時代的仰韶文化、馬家窪文化、龍山文化已經出現了原始陶塑，既有獨立存在的，也有出現在器物上作為構件的。它是中國陶瓷雕塑藝術的源頭。經過漫長歷史之長河，一代代地繼承發展，為人類文明作出了巨大貢獻。

青銅藝術鼎盛的夏、商、周時代，陶塑有陶虎、陶羊、陶猪、陶魚、陶甗以及人面形陶器蓋、陶塑帶枷男女奴隸像等，頗為生動。春秋戰國的陶塑有小型舞俑、侍女俑等，作為明器的彩繪陶俑處在初創階段已經頗具風采。

秦漢時代的彩繪陶塑取得了輝煌的成就。秦代以逼真寫實的始皇陵兵馬俑為代表，武士俑、馬與將官體形之高大，人物、戰馬比例之準確，燒造工藝技術之精湛，展示出中國古代陶塑藝術已達到令人驚訝的程度。漢代陶俑題材較為廣泛，說唱、樂舞、雜技俑，神態多姿，具有濃厚的生活氣息。雖仍是明器，却直接反映出漢代多姿多彩的世間風貌。

魏、晉、南北朝時瓷俑問世。陶塑仍以明器為主，北魏的彩繪

陶俑髮式、甲冑多為少數民族裝束。馬的身軀矮短，鞍橋幾乎及地。

隋唐時期的陶瓷雕塑更加豐富多樣，有瓷俑、陶俑、釉陶俑、彩繪釉陶俑、三彩陶俑等等，尤以唐三彩陶塑最負盛名。唐代也重厚葬，明器以文吏、武士、男女樂俑及各種姿態的駝、馬、牛、獅、鎮墓獸為多，形體豐腴渾厚，生動有神，負載的駱駝常配以牽駝的胡人俑，反映出盛唐風采。

宋代陶瓷雕塑已經逐漸轉為以佛像為主，題材廣泛，品類豐富。當時，南方的景德鎮窑已生產專作供奉的觀音佛像和孩兒枕及器皿蓋上的動物、花果等仿生瓷塑，還有影青捏花奩盒、鏤空熏爐、堆塑飯依瓶等。北方的定窑以孩兒枕最具特色。其他諸窑如磁州窑、鈞窑、當陽峪窑、龍泉窑等，皆生產各類陶瓷雕塑。

元代的彩繪陶俑手法寫實質樸，體現了極為鮮明的民族風格，瓷塑藝術更趨完善。1955年北京西城區出土的景德鎮影青觀音，形象典雅、衣紋流暢、綴珠紋飾精細別致。紅釉俑像、戲劇樓閣式枕、鏤雕工藝的裝飾亦新奇，並隨着青花、釉裏紅裝飾的興盛，為以後瓷塑裝飾風格的形成與發展奠定了基礎。

明代以福建德化窑瓷塑的影響最大，尤以何朝宗的神佛塑像最具代表性。他的作品遠銷海外，曾風靡一時。景德鎮的瓷塑藝術隨着瓷上裝飾的發展而不斷豐富，除影青、青花、三彩外，還有豆青、霽紅、窑變花釉等，景德鎮陶瓷館藏的《瑤花釉童子觀音》就是這一時期的代表作。上海博物館藏的《青釉青花加彩繪獅人》形象威嚴、衣紋瀟灑，可見明代瓷塑藝術的特色。

至清代，景德鎮專門從事瓷雕生產的作坊和藝人越來越多，品種也越來越豐富，從家庭陳設欣賞品、小玩具、清供祭祀器、實用性瓷雕、附屬在器皿上的雕塑乃至應用於建築裝飾部件的瓷塑等，應



有盡有。題材也更為廣泛，既有神佛菩薩、神話、歷史故事、戲劇人物，也有飛禽走獸、“瓜瓞花果”象生之作。清代德化窑的人物瓷塑繼續保持着精工細雕、質白如玉的風格特色。而地處南粵佛山名鎮的石灣陶塑十分興盛。人物陶塑多采用仙佛、神像和漁樵耕讀之類為題材，已初具風格。當時的名家文如璧將陶塑應用於建築主體的“石灣瓦脊人物”，突破了以往祇用於屋脊飛檐邊角的局限，大屏的人物群像、亭臺樓閣和花木山水景物構成了建築主體的正脊，蔚為壯觀。這種建築形式一出現便流行兩廣、港澳和東南亞的宗祠、廟宇、書院。如佛山祖廟（現佛山市博物館）、廣東德慶縣悅城的龍母廟、廣州市陳氏書院（現廣東民間工藝館）以及直至1909年竣工的越南西貢的天后廟等。此外，石灣的動物陶塑已形成特色，黃炳的貓，黃古珍的鴨，已聞名遐邇。他們把國畫翎毛技法應用於動物陶塑之上，采用特製的鐵、木槌刀細細琢出毛的質感，精緻而生動，後被稱作“胎毛動物”，一直沿襲至今。

中國的陶瓷雕塑藝術是優秀的傳統文化之一，它與民族文化、宗教文化息息相關，與民間文學、民間戲劇、民間泥塑以及民間石雕、木雕、磚刻等都有千絲萬縷的聯繫，無論從思想觀念，還是題材內容，都是中國傳統思想、傳統文化的直接反映。因此，它深深地烙上“華夏”的印記，並以其強烈的民族風格、鮮明的地方特色而生生不息，代代相傳，不斷發展，不斷創新，不斷前進。

### 近百年的發展概況和藝術成就

陶瓷雕塑藝術的發展和其他事業一樣，需要一個安定的盛世。鴉片戰爭以後，中國淪為半殖民地半封建社會，戰亂頻繁。辛亥革命成功，人們期望大治有望，可惜太平短暫，接踵而來的却是軍閥混戰。特別是日本侵略軍大舉入侵，鐵路踐踏大半個中國長達八



佛山祖廟瓦脊人物陶塑（局部） 清代



漁翁·色釉點彩瓷塑 民國初·曾龍升

年之久，使整個民族工業陷於停頓狀態，陶瓷業摧殘尤甚，各省、市的陶瓷產區的工廠、作坊紛紛倒閉和停產，面臨着人亡藝絕的境地。

前人有云：“由陶知改。”然而，就藝術發展而言，盛世有佳作，亂世也會有精品，這是由其特殊性所決定的。因為求生的欲望往往在亂世中更現頑強拼搏精神。悠久的傳統文化熏陶和“師徒制”下出現的一批身懷絕技的代表性人物，用他們的智慧創造出一件件轟動當時國內外的優秀作品，這就是現代陶瓷雕塑藝術還能够在動蕩不安的前半世紀中取得令人稱道的進步和成就之基本原因。

首先是景德鎮的瓷塑藝術，經明、清兩代的不斷發展，彩繪瓷塑風格已經成熟，造型美和彩繪裝飾相結合，產生了艷麗華貴、雅俗共賞的藝術特色，體現了平民意識的增強和藝術性與商品性的結合。清末民初，有位來景德鎮定居的著名藝人游長子（1874—1922），他是福建閩侯縣人，早年曾拜德化瓷塑名人張進奎為師，深得何派技藝精華。1913年他到景德鎮後，把何派的造型技藝與當地的技法相結合，並使其錦上添花，向前提高了一步，成為當時景德鎮瓷塑領域一位顯要的人物。據史載：“每出器，風靡中外，人爭取售，景德所有瓷雕藝人，也群起仿效。”這一時期景德鎮的堆、塑、捏、鏤等多種技法又有了新的發展，並隨着新彩（當時稱洋彩）的興起與廣泛採用，體現了景德鎮瓷塑藝術的新進展。民國初期，景德鎮的著名藝人除游長子外，還有曾龍升、徐順元、蔡壽生、楊海生、楊泰川和蔡金臺等。其中，人物瓷塑以曾龍升的影響較大。他在30年代創作的《孫中山》巨型塑像，於1932年入選美國芝加哥國際博覽會。徐順元此時已是鏤雕的代表人物，頗受贊譽，所作尺餘《龍舟》，曾轟動一時。他於40年代所首創的新品種“花篩”，融鏤

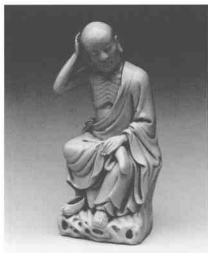
雕、捏塑於一體，成為景德鎮瓷塑工藝的“一絕”。

民國時期，福建德化瓷塑保持着明、清以來的傳統風格特色，瓷塑名人有孫為創、顏桂堂、顏晴山、蘇學金、許友義等。其中以蘇學金、許友義的技藝最精。1915年，蘇學金所作的《瓷梅花》入選巴拿馬萬國博覽會，榮獲優獎。許友義的《觀音》、《達摩》、《木蘭》等作品，曾先後在英國、日本等國際展覽會上四次獲金獎，并被稱為“特等雕塑師”。1930年，許友義三兄弟完成了由仙游名畫家參與設計的龍紀寺供奉的《五百羅漢》瓷塑群像。許氏的瓷塑藝術融泥塑、木雕、瓷雕技藝於一體，博采眾長，富於獨創。他研製出活動瓷鏈、捏塑珠串等新技法，並形成了造型勻稱、雕工精細、形象生動的獨特藝術風格。所製作的瓷雕《龍舟》中有樓閣，窗戶可以開與關，內有仕女人物，上有旌旗，四周拉活動細鏈，造型之巧，雕工之精，在德化曾轟動一時。

石灣陶塑自清代中葉以後逐步形成了風格特色，人物陶塑多以仙佛、達摩、羅漢、壽星、觀音為題材。當時藝人為滿足藏家需要，已開始在獨件作品中打上印章署名。此外，除發展建築裝飾製品外，民間藝人已巧妙地將魚、蝦、螃蟹乃至白菜、瓜果等形象塑到美觀實用的器皿上，成為群眾喜聞樂見的一種品類。

清末民初是石灣陶塑發展的興盛期。名家有陳渭岩、劉佐朝、潘玉書等，以潘玉書的影響最大，他曾從學於陳渭岩。陳氏製陶不僅善仿名窑色釉，而且人物、動物、器皿皆精，造詣頗深。他曾創作了一些取材於鴉片戰爭的作品，如《林則徐》等，以滿腔激情去謳歌民族英雄，以鄙視夷敵的利刀去譴責殖民主義者，體現出作者的愛國主義思想和民族主義精神。1925年陳渭岩曾偕同潘玉書等應邀去江西景德鎮交流技藝，并用瓷土創作了一些作品。

另一位名家劉佐朝，他對石灣的顏色釉頗有研究，既能仿古代



羅漢·白釉瓷塑 1930·許友義



貴妃醉酒·灰青釉陶塑 民國初·潘玉書

名瓷特色，施釉又與眾不同，喜用乳綠、乳藍、乳黃、灰黑等色釉，自成一格。他善於細緻觀察生活，能抓住典型動態來刻畫人物的個性，其代表作有《拍蚊公》等。

潘玉書(1889—1936)是一位才華橫溢的多產名家，他融中西雕塑之長，力求革新，人物造型既寫實，又誇張，重在內心情感和神態的刻畫。尤其擅長塑造仕女形象，從眉、眼、嘴角的微妙變化來表現女性的溫柔，以綫的變化來表現重疊的衣褶，富有強烈的節奏美感，從而形成概括、洗練、純樸、典雅的藝術風格，開創了石灣人物陶塑的新面目，是石灣承前啟後的代表性人物。他的代表作《貴妃醉酒》現已被評為國家一級文物。

此外，潘鐵遠的人物陶塑，注重寫實，整體蒼勁有力，代表作有《漢鍾離》等。霍津的人物與動物作品均頗有影響，尤其擅塑卧牛，所琢刻的牛毛纖毫畢現，技巧甚精。民國初，正是由於潘玉書等一代名家，帶來了石灣陶塑藝術的崛起和振興。

江蘇宜興的紫砂陶經明清兩代的發展已名溢四海，歷來製壺名家甚多，但紫砂陶塑較少。明代萬歷年間陳仲美、徐友泉常製有佛像、動物、假山盆景等案上擺件，頗見功力。清代陳鳴遠常在器皿上塑瓜果、竹、異獸、筍等，清末民初的製壺名家黃玉麟，也善製假山盆景。30年代，窑場出現了製作雕塑的專業工匠，較有名的楊大丫頭，善作神像與動物，如彌勒佛、劉關張、福祿壽三星以及獅、虎、牛、蟾、麒麟等。1935年，當時著名藝人范鼎甫的力作《鷹》在英國倫敦國際藝術博覽會上獲得金獎。此外，宜興的堆花獨具一格，民國初的堆花藝人已採用墨藍、天藍、銘綠、嫩紅等不同色泥堆貼八駿圖、八仙等，并輔以琪樹瑤草、飛禽走獸，成為一大特色。

前半世紀，舉步維艱的中國現代陶瓷從風雨中走來，隨着歷史的進程，新中國的誕生，迎來了一個百廢俱興的新時代。陶瓷雕塑



漢鍾離·青釉陶塑 民國初·潘鐵遠

藝術從此進入了繁榮發展的新時期。

50年代初，國家對包括陶瓷雕塑藝術在內的中國工藝美術提出了“保護、發展、提高”的六字方針，招回流失、改行的藝人，妥善安置，提高他們的技藝，培養新生力量，加強創作隊伍，提倡藝人、工藝美術工作者和科學技術人員相結合等一系列具體政策和措施，把陶瓷雕塑事業推向一個新的階段。

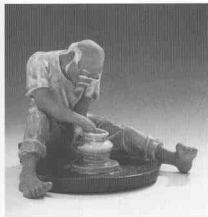
工藝美術藝人在長期的創作、生產實踐中積累了豐富的經驗，是我國幾千年來代代相傳的各種精湛技藝的繼承者和傳播者。但是在舊中國，藝人的社會地位低下，直到新中國成立以後纔得到關心、愛護和尊重。1957年與1979年，國家和政府曾兩次在北京隆重召開了“全國工藝美術藝人代表大會”，1966年以前曾對有突出成就者授予“老藝人”的榮譽稱號，以後又制訂了工藝美術技術職稱制度。1979年至1996年，原輕工業部和中國輕工總會又先後四批授予“中國工藝美術大師”榮譽稱號，到目前為止已有劉傳等16位著名的陶瓷雕塑家獲此殊榮。

建國以來，國家大興教育，培育英才。中央美術學院、中央工藝美術學院及各類美術院校，紛紛開辦陶瓷學科。特別是稍後成立的景德鎮陶瓷學院，對於陶瓷藝術的發展更具特殊的意義。教育興國，教育興業，為新中國的陶瓷藝術事業培養了大批既有專業理論知識又有創作能力的生力軍，為陶瓷藝術創作隊伍素質的提高起到了決定性的作用。它改變了舊中國陶瓷藝壇一直沿襲師帶徒的傳藝方式，徹底擺脫了囿於這種形式的局限性和一些“傳子不傳女”，“傳內不傳外”等世俗觀念的影響與束縛。一批批新型藝術人才陸續走上工作崗位，成為陶瓷雕塑藝術創作隊伍的骨幹力量。

“百花齊放，百家爭鳴”，“古為今用，洋為中用”等文藝方針政策一直主導着創作，大批優秀的陶瓷雕塑作品不斷問世，各種展



舉杯邀明月·灰白釉陶塑 1955·劉傳



老陶工·黃軸陶塑 1953·高永堅

覽、評比和文化交流活動頻繁，呈現出一派欣欣向榮的繁榮局面，形成了 20 世紀後半葉陶瓷雕塑發展中的三大特徵：一是傳統題材的陶瓷雕塑向健康方面發展，群眾喜聞樂見的歷史人物故事和現實題材的作品大量湧現，品種更加豐富，思想性和藝術性有新的提高；二是在繼承傳統技藝的同時吸收西方雕塑技法之長，融會貫通，力求創新，地方風格、個人風格更為突出；三是新的藝術觀念的影響和現代陶藝的興起。

50 年代以來，在創作題材上打破了傳統的觀音、羅漢、八仙等一統天下格局，大量的歷史題材，反映時代生活的作品紛紛問世。石灣有《舉杯邀明月》、《關漢卿》、《屈原》、《解詩》等，景德鎮有《工農聯盟》、《光榮參軍》、《劉胡蘭》、《采茶舞》等，此外，中央美術學院、中央工藝美術學院、廣州美術學院的師生與藝人密切合作，創作了許多好作品，其中，在景德鎮創作的 30 餘件佳作被選為世界青年聯歡節的禮品。廣州美術學院高永堅、譚暢教授和雕塑家尹積昌，以石灣為創作實踐的基地，進行恢復發展工作，為推動石灣陶塑藝術的發展，起到了積極作用。



鋒由磨礪出·影青綠軸瓷塑 1964·張育賢

60 年代至 70 年代，在時代的感召下，各產區的中、青年作者紛紛深入工廠、農村、部隊、學校以及少數民族地區體驗生活，收集素材，反映新時代已成為當時陶瓷雕塑創作的主流。這一時期的作品充滿着濃鬱的生活氣息和鮮明的時代特徵。如：景德鎮的瓷塑作品有《雷鋒》、《舵手》、《草原牧歌》、《女民兵》、《青山育林》、《鑄》、《鋒由磨礪出》及粉碎“四人幫”後集體創作的《歡慶勝利》等。醴陵有《羅盛教》、《歐陽海》等大型瓷塑。廣東石灣尤為突出，創作了《喜悅》、《塔吉克姑娘》、《移山造田》、《雪海飛燕》、《試針》、《鐵人王進喜》等佳作。1975 年 2 月由原輕工業部組織的《廣東石灣美術陶瓷展》在北京中國美術館舉行，展出作品 600 餘件，是一次地區性

現實題材創作成果的大展示。

此外，其他地區的陶瓷雕塑藝術也有發展。隨着 70 年代花釉的開發，河北邯鄲、山東淄博、江蘇宜興、湖北宜昌、遼寧瀋陽等地的人物、動物、壁掛、壁飾等陶瓷雕塑產品，都深受群眾的喜愛。

1977 年，石灣陶瓷公司在國家專家小組協助下，為天安門廣場毛主席紀念堂製燒造了紀念堂四周大型陶瓷浮雕大花板，是燒造技術的一大突破。

1979 年以來，原輕工業部在全國眾多的產品中，評選出三個名優產品，它們是：廣東石灣美術陶瓷廠生產的紅獅牌人物、動物陶塑；江西景德鎮市雕塑瓷廠生產的散花牌傳統人物瓷塑；河南洛陽美術陶瓷廠生產的九都牌唐三彩陶塑。

隨着改革開放，藝術繁榮，經濟發展，藝術家們以飽滿的創作激情積極投入藝術創作，新作品大量湧現。藝術研討會、個人作品展覽會、國內外作品展銷會等藝術活動頻繁。從而出現一個陶瓷雕塑藝術創作百花齊放的新局面。

1982 年，廣東楓溪陶瓷研究所王龍才創作的鏤雕《白玉通花瓶》榮獲保加利亞國際博覽會金獎。1983 年，第一套瓷雕人物《水滸一百零八將》在景德鎮雕塑瓷廠創作成功。1987 年，湖南醴陵陶瓷研究所，創作了大型瓷雕《韶山》（現存放北京人民大會堂湖南廳內）。而石灣的當代名家中，極大部份代表作都是這一時期創作的，如莊稼的《杜甫》、《貞觀之治》，廖洪標的《釋迦牟尼》，劉澤棉的《東坡啖荔》、《石上羅漢》，黃松堅的《持扇仕女》以及劉炳的《五禽戲》等。

80 年代以來，中國的傳統陶瓷雕塑取得了突出的成就，隨着改革開放的大潮，現代陶藝出現在中國的藝壇，石灣、景德鎮、宜興和國內高等藝術院校的陶藝家們，紛紛嘗試和實踐，汲取西方現代陶



東坡啖荔·灰白釉陶塑 1981·劉澤棉

藝的觀念和表現形式，創作了一批現代陶藝作品，拓寬了陶瓷藝術的領域。展覽和研討會十分活躍。如1985年7月，由廣東省美術家協會、廣東省工藝美術學會主辦的“石灣現代陶器展”在北京中國美術館舉行；1988年11月，由香港中華文化促進中心主辦的“中國傳統陶藝與現代陶藝研討會”在香港舉行，與會的陶藝家和臺灣、香港等地以及美國、加拿大的華人陶藝家一起，共同探討中華陶瓷藝術的發展。

現代陶藝是文化藝術發展的必然。它是新興的藝術形態，是新思潮的產物，藝術家以藝術作品為載體，表現出更為豐富的文化內涵，給人以聯想。

我國的現代陶藝正處於發展中，已吸引大批專業人士和眾多的愛好者共同參與創作之中，預示它將會有一個更為廣闊的發展空間。多種藝術形式的涌現本身就是中國陶瓷雕塑藝術興旺發達的有力證明。從追求藝術的真、善、美出發，去發展和完善，這正是現代中國陶瓷藝壇一種健康向上的主流。



牛·無光釉陶塑 1984·梅文鼎

## 地方風格和藝術特色

藝術尊獨創，作品重創新。越有強烈個性的作品，就越有頑強的生命力和存在價值。地方風格和特色是屬於傳統文化現象，是中華燦爛文化的組成部份，是民族風格、時代特徵的具體體現。

中國的陶瓷雕塑藝術的地方風格是在漫長的發展過程中逐步形成的。它與各地的材料特性、工藝的沿革相交織；與風俗民情、民間藝術相關聯。它既凝聚着歷代匠師的智慧與創造力，又體現出傳統的繼承與發展。

在當代眾多的產區中，陶塑以廣東石灣為主，包括江蘇宜興、河南洛陽、山東淄博、河北邯鄲等；瓷塑仍以江西景德鎮、福建德化



和廣東楓溪爲主，品類豐富，各具風采。

江西景德鎮瓷塑以高嶺土爲材料，適宜於青花、古彩和粉彩裝飾。特別是在歷史上長期處於官窑體系的特殊地位而成爲全國瓷業中心，人才匯聚，博采衆長。因此，它既反映了歷代統治者的愛好與時尚，又能迎合平民百姓的審美情趣，注重在“彩”字上做文章。其中以釉上、釉下彩繪裝飾的有青花、釉裏紅、青花鬥彩、素三彩、五彩、珐花、礬紅描金、粉彩、新彩；以高低溫色釉裝飾的有琺瑯、瑤藍、豆青、霽青、祭紅、朗紅、窑變花釉等。從本卷收入的景德鎮瓷塑名家曾龍升的《站雲觀音》，曾山東的《木蘭從軍》、《西遊記》等作品中，充分體現了重工重彩、艷麗華貴的風格。近20年來，景德鎮的人物瓷塑在繼承傳統的同時已十分注重藝術手法的多樣化與材料的綜合運用，藝術品位在不斷提高。如康家鐘的《胖娃娃》，鬥彩裝飾清新雅致；劉遠長的《媚態觀音》、《達摩面壁》，從漢代陶俑和宋代石窟雕像中汲取精華，力求裝飾與題材的協調統一。動物陶瓷雕塑，有的精雕細刻，經加彩裝飾後，形象逼真；有的注重材質的美感，風格獨特，富有現代意蘊。當代景德鎮的鏤雕、捏塑工藝已經十分成熟，如唐自強的《六鶴同春》，涂金水的《洛神賦》，楊蘇明的《菊》，張正海的《龍舟》、《花篩》等，都體現出精湛的技藝和鮮明的地方風格。

福建德化瓷塑採用本地特產白瓷土，胎釉如脂，質潔無瑕，光下透視呈半透明狀，故又稱象牙白，歐洲人直稱中國白。這一得天獨厚的稀世材質，是構成其地方風格的重要因素。當代德化瓷塑藝術仍能清晰地看到明代何朝宗的影響，何派風格善於汲取木雕與泥塑的造型之長來豐富自己，並結合瓷塑的工藝特點，富有創新精神，故其作品不流於一般化和庸俗化。他開創捏、塑、雕、刻、鏤、堆、接、修八字技藝，經歷代藝人的承繼和發展，形成了德化瓷塑精



木蘭從軍·白釉加彩瓷塑 1977·曾山東



胖娃娃·青花鬥彩瓷塑 1983·康家鐘