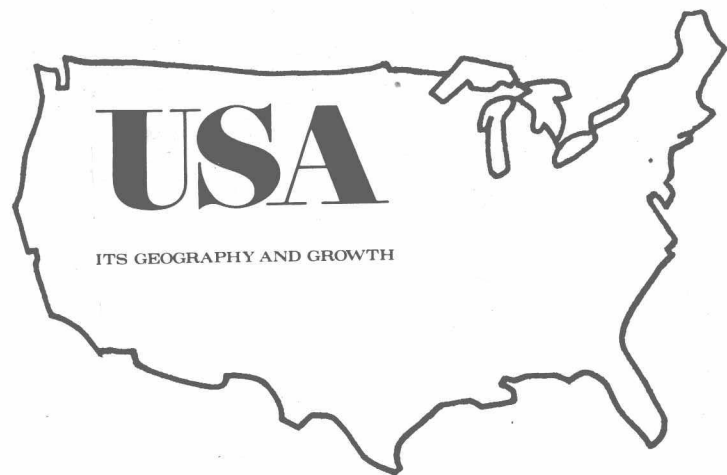


The book cover features a dark silhouette of the United States map against a background of vertical red and white stripes. The title is written in large, gold-colored Chinese characters on the right side.

美国地理述略

USA

ITS GEOGRAPHY AND GROWTH



美国地理述略

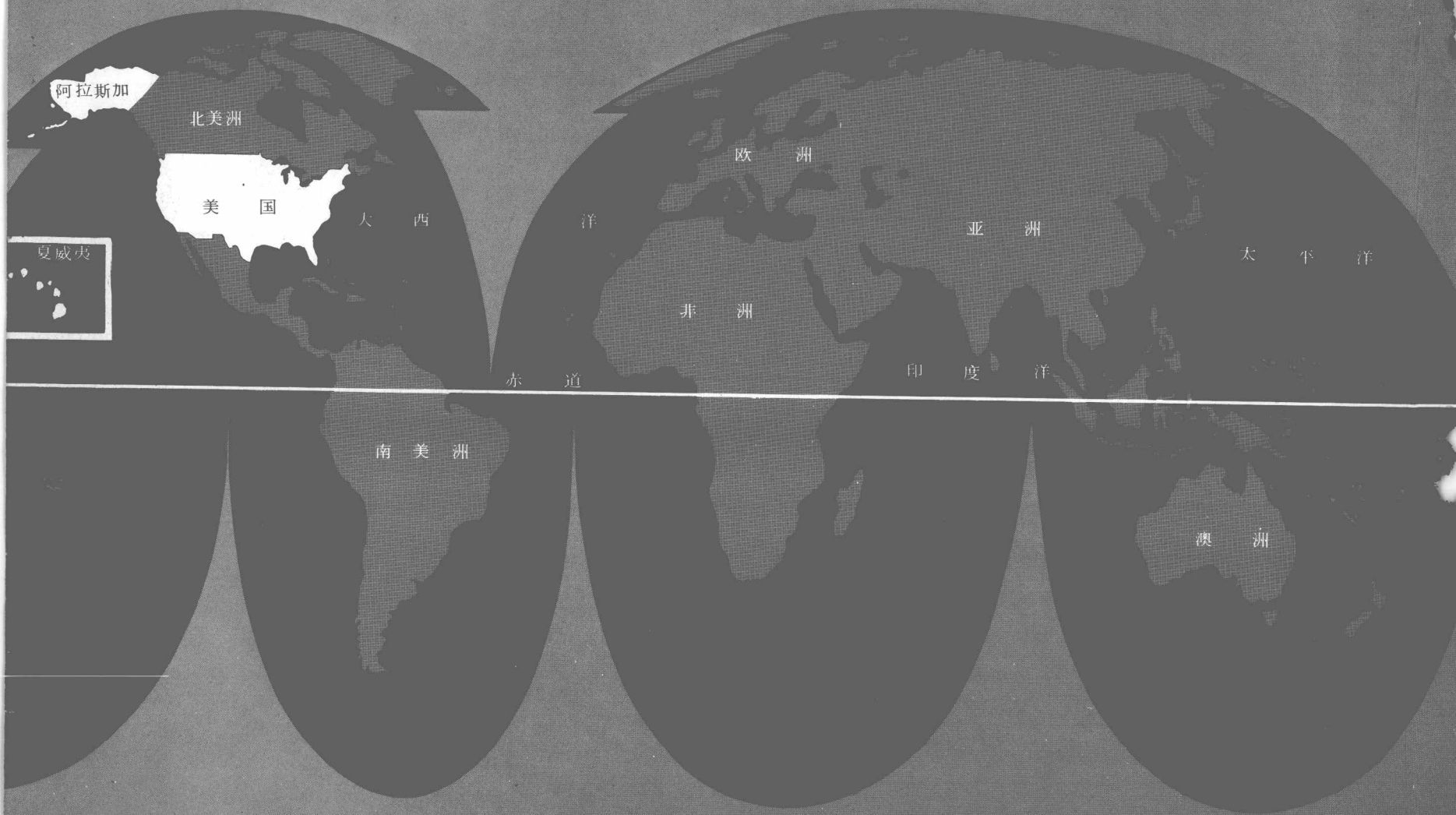


编 印 缘 起

美国新闻处收到的大批询问函件里，有许多封问到美国地理情况。这本书通过文字和图片，描绘出美国一部分身影，让读者知道美国人民怎样运用他们的土地和资源。这一简略的叙述，当然不能在各方面应有尽有。有关美国地理和成长的详细情形，已有许多专著问世。不过，我们希望这本小书能增进读者对美国的了解。

目 录

引言	5
全面的景象	9
地形	11
雨量	15
河流	16
气温	18
植物	20
人口	22
五十个州	25
科学的实用	27
东北部	30
「熔炉」	31
海洋的城市	33
多石的土壤	37
工业的中坚	39
中央盆地	42
大草原	43
冰河造成美好的田园	46
玉蜀黍地带	48
农场和村庄	53
狂暴的密苏里河	58
东南部	66
变化的土地	67
耗损了的土壤	69
日新月异	72
河流的力量	76
大平原	80
多悲剧而又大有希望的土地	81
小麦之海	84
牧牛地区	87
山岳和沙漠	90
落矶山脉	91
沙漠恢复了生命	94
岩石里的宝藏	98
大自然的殿宇	100
西岸的谷地	104
旅程的终结	105
太平洋岸的城市	108
海里来的食物	110
伟大的森林	112
内陆的新天地	114
海滨的葡萄园	116
新成立的州	
阿拉斯加	117
夏威夷	119
团结一致的国家	
团结的各种力量	122
克服距离	123
合作无间	126



引言

人类总是千方百计，用尽方法，使土地能生产东西。他们工作时所用的原料，不外是他们的地理条件，也就是一个地区的自然特征，和那个地区以内生物分布的情况。

世界各国利用地理条件的经过情形，真可以写成一篇动人的故事，让人感到土壤、风力、山岭、平原、河流等枯燥的事物，也有了活生生的意义。本书所谈的是美国人民和土地合作的经过，以及由合作所引起的一些变迁。

但是，先让我们把美国作一鸟瞰。美国国土主要部分位于北美洲中央，北接加拿大，南联墨西哥，东濒大西洋，西临太平洋。

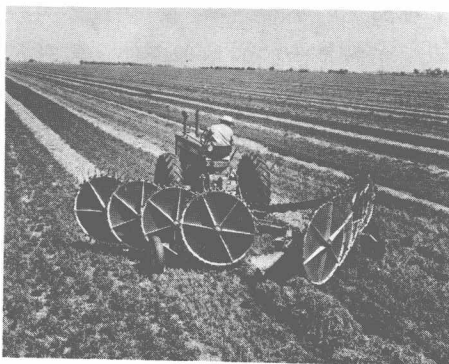
新成立的阿拉斯加和夏威夷两个州，分离在外——阿拉斯加与加拿大的西北部接壤，夏威夷则远处太平洋中部。

在处理他们的土地方面，美国人采用了特殊的方式。一则，他们大大运用机械；二则，他们各自住在农庄里，并不聚集为村落。有些人依靠玉蜀黍为经济的基础。农庄和城市的人都喜欢搬来搬去，比任何其他地方的人更甚。这些现象，以及美国生活中其他许多特色之



美国的人民怎样过日子？
他们的国家是个什么样子？

有些美国人务农为生，所住的农场疏远已极，若健步而行，须走两天才能到达最邻近的农场；而有些美国人寄身于公寓住宅里，楼高数十层，一栋房子之中容纳许多人家。

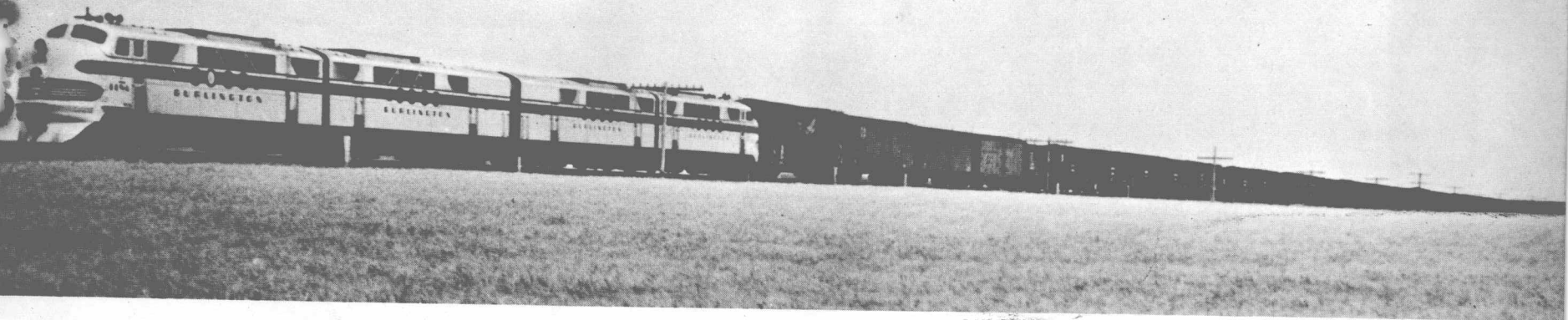


有些美国农民连播种带收割必须在总共不足三个月的期间内赶紧做完，他们的土地一年之中倒有半年是给冰封雪压的；而有些美国农人在元月和五月播种一样容易，一年之中收四次庄稼。



有些美国工厂的工人驾驶自备的汽车上班工作，厂里成千上万个同事的车子停泊在一起；可是有些美国人单干独作，主要依靠自己的智能开创业务，谋求生计。





一列现代的火車，以每分钟一英里的速率奔驰，连中途停站时间在內，要历四十八小时以上才能横越美国。

所以能形成，都可以藉研究美国地理和美国人运用天然条件的方法，而得到答案。

美国变换多趣，是因为幅员极广，土地、气候与人口都是多种多样的，美国由北到南长达一千六百英里（二千五百六十公里），自东至西宽二千八百英里（四千四百八十公里）。旅客就是乘一列现代化的火车，横越全美，以每分钟一英里（一点六公里）的速率奔驰，必须经过一天、一夜，又足足一天，再一整夜，才毕全程。西北沿海一带苍翠的深山密林，每年获得的雨量超过一百英吋（二百五十公分），而西南部有些地区的沙漠，在十分干旱地方生长的有

刺的仙人掌要在一年不到五英吋（一二点七公分）雨量的情况下生存。任何国度的旅客来到美国，几乎都能找到一些地方恍如他的故乡。他可以找到凉爽宜人的松树林，其中点缀着湖沼，或是白雪盖顶的峰峦。他可以找到溪流潺湲、浓荫夹岸的牧场，或是海滨的危崖，或是茫无边际的大草原，或是广袤开展的葡萄园，或是骄阳照耀下的沙滩。

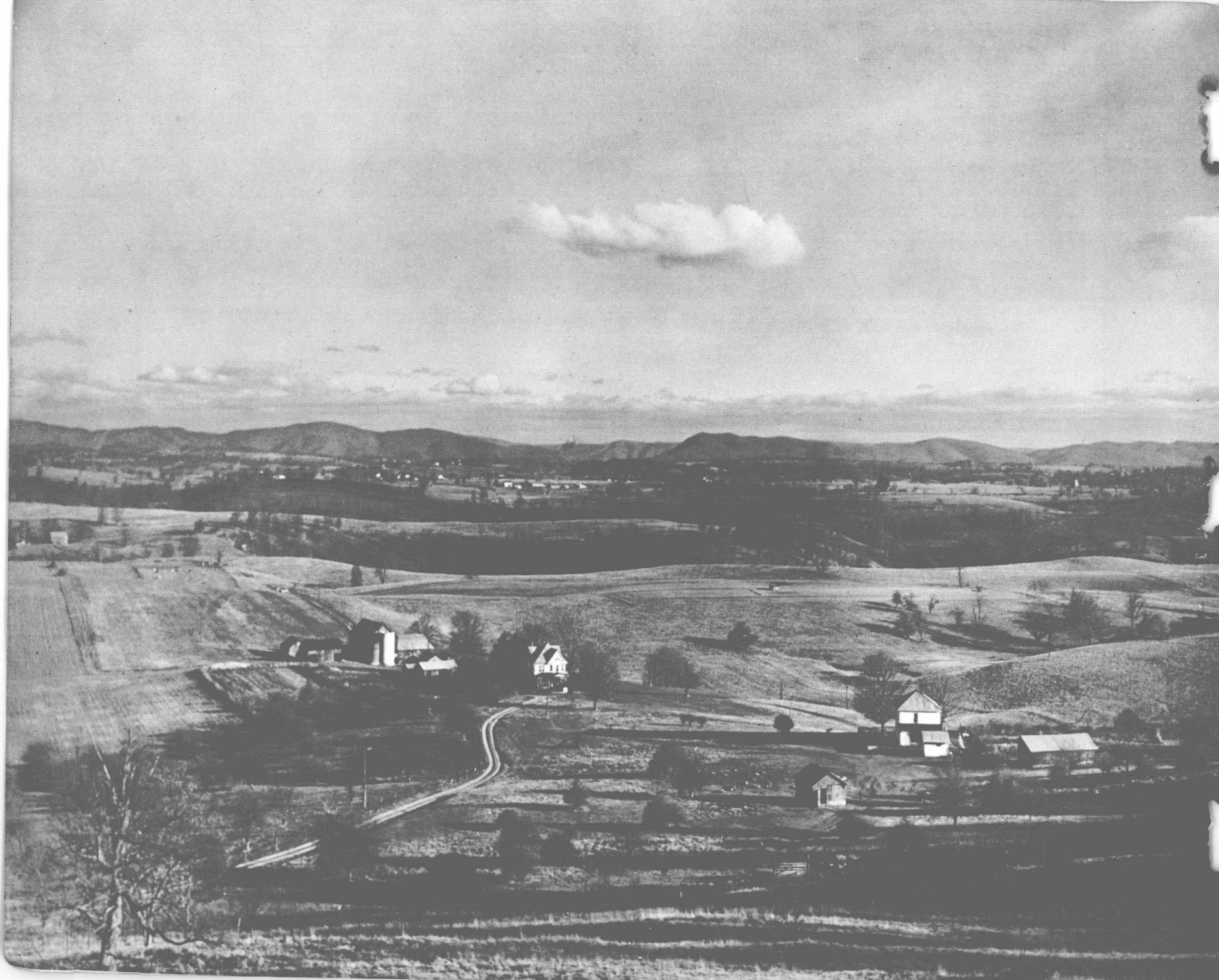
美国有些地方的生活情景似乎是偶然发生的。例如纽约州有个小城，大概二百年前有些来自苏格兰的制手套工人的碰巧在这里定居。直到今天，此城仍是全美国所用手套的主要供应地。

另外某个城市里偶然有位居民发明

了一种新式衬衫领子，从那时起，这里有许多人就靠制衬衫领子为生。

有时候，向西部进行寻求新耕地的人家，所乘的四轮大蓬车坏了，或者是有人患了病，因此，到了一百五十年后的今天，他们的后裔还在僻远孤寂极少人以为有人烟的山窝里务农为生。

但这类事情，毕竟不大常见。大部分美国人各自过着目前这样的生活，是因为他们所生活的地方的天然资源向他们提供了某些方面的机会，而不让他们向其他方面发展。在选择工作方面，世传的行业、政治上的界限、有势力人物的意旨，以及风气习尚等等，在别的国家可能大有影响，而在美国却影响不大。

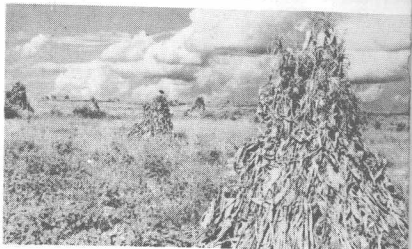


全 面 的 景 象

东北部



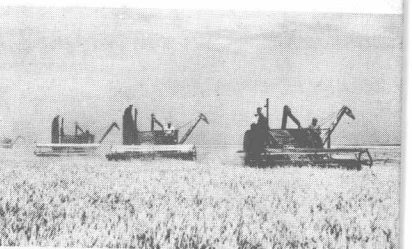
中央盆地



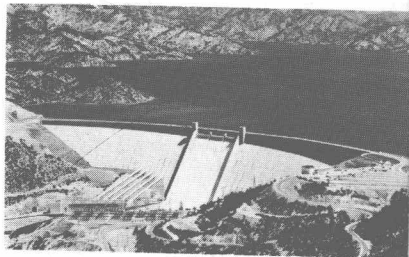
东南部



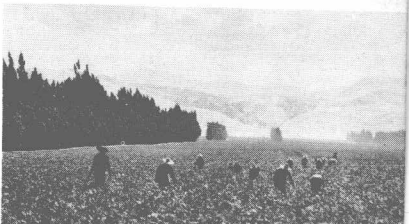
大平原



山脉和沙漠



沿海的谷地



阿利根尼山脉中起伏的耕地



附注：阿拉斯加和夏威夷没有示出。

地 形

在地图上，大山看起来象是一堆堆的阴影，广阔的平原象是一块块的补丁，河流象是一根根的细线。

在今天，公路和铁路一条条的穿过美国大地，密如蛛网。可是，仅仅几个世代之前，这种地势，对行人说来，代表着重重的障碍和艰险。今日游览者在西岸的俄勒冈州和华盛顿州的喀斯喀德山脉中循着康庄大道走的时候，可以看到索缆在悬崖上磨出来的条条凹痕，都是早年的拓荒者千辛万苦地由此将马匹和车辆从嶮峭的山崖缝下时所磨成的，以求达到远居壑底的河岸。

另外一处，在加利福尼亚州的内华达山脉里，是今日公路干线穿过的一个关隘，当年狭窄极了，移民先锋们拖家带着到了此地，要想通过，必须将他们的大车拆开，一件一件挤过隘道，到了外边之后再并凑成车。

在大平原的南部有所谓〈埋了桩的平原〉，这个地区一坦平阳，纵目天边都找不到一点地形上的特征，早年的行人千辛万苦才穿过这个平原，因此一路走一路把木桩钉进地里，作为跟着他们来的人的路标。有些行人在西部错杂迷乱的山谷里撒播芥菜籽，靠它长成为一条鲜艳的黄色小路，以后指引他们走出迷阵。即使地势较为平缓的阿帕勒契安山脉，也不容易通过。如是有许多有冒险精神的人，几乎赤手空拳毕生翻越穷山恶岭，寻觅小径，好让后来的移民有路途可循。

田野里树起了许多现代的标志，证明了早先几代的美国人，不甘心受阻于〈莫可奈何〉的天然障碍之前。即使今天，输送着电力、电讯的电线杆和电线，越过深雪掩盖的山岭，这种地方也只有足登雪鞋的人才爬得到。铁路紧贴

着峰峦的身边或穿过隧道，桥樑跨过峻深的狭谷和江河，公路穿过火热的沙漠——这一切的建设，若没有超人的勇气和努力，便不可能建成，也不能修理。

在某点上，美国的地理和历史，大部分早在一万至二万五千年前已经成了定局。那时候，北方的大冰帽流过北美洲大陆，使大陆发生了些重大的变化，后来生活于此洲的人个个都受到影响。冰河流动的路线，决定了北美五大湖的面积及其流域的方向，也改变了密苏里河的流向（参看第四十二页图）。冰河挖掘了赫德逊河的河床（参看第三十页图），又将加拿大一块地区的土壤移到美国，因此而形成的中央农业盆地的北部，是世界上最富庶的耕作地区之一。

美国濒临大西洋的地方，靠北边的海岸岩石重叠，令人却步。但中间和靠南边的海岸却是从海中缓缓升起，开始



北大西洋沿岸，许多地方一片荒凉，不宜居住。



阿帕勒契安山起伏平缓，中有坡度很小的谷地。

时是低洼的湿地和砂洲，渐渐成了起伏的沿海低地，颇象欧洲北部和西部的低地。阿帕勒契安山脉纵贯美国东部，这条山脉年岁已久，谿谷密布，地下有煤矿。阿帕勒契安山脉西边一带倾斜的高地，是山上冲刷下来的石粒堆积成的，又受水流侵蚀而形成许多小丘。再往西就是伟大的中央低地，地势很象东欧大

平原或中国东三省、澳洲大平原、非洲或南美的某些大草原。

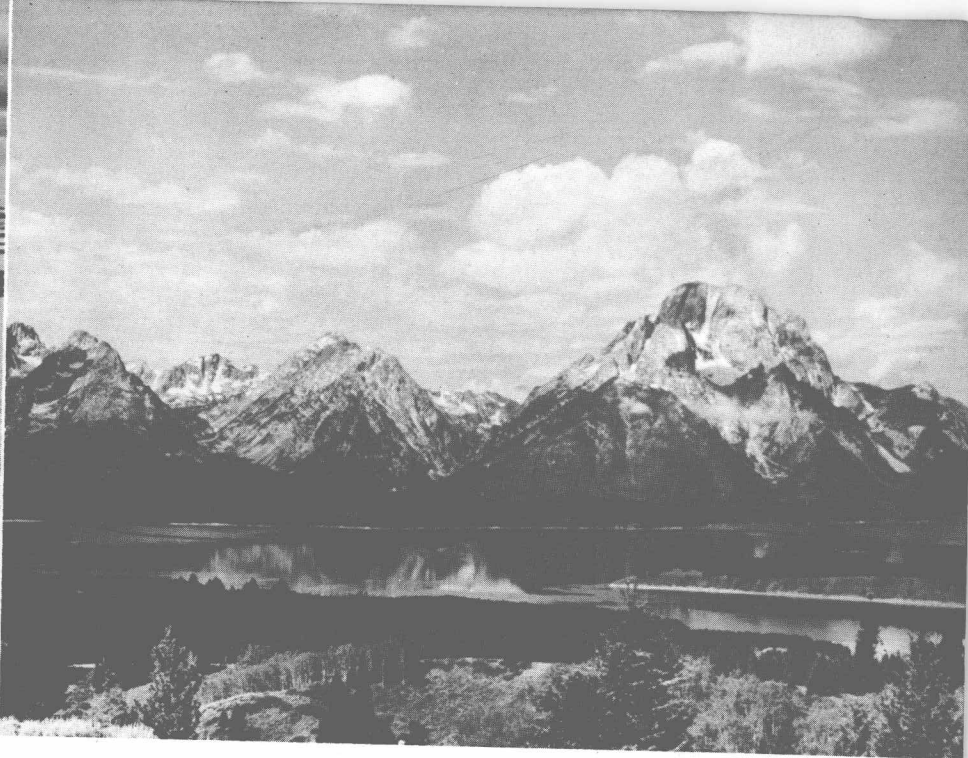
横跨中央低地北部绵延近一千英里（一千六百公里）的是几座大湖，南岸在美国，北岸属于加拿大。这五个大内陆海，是由曾经复盖于美国北部的冰河向南移动时挖掘土地而成的。据说，五大湖涵蓄的淡水占全世界淡水总量的一

半。寒冬的时候，五大湖的水结成冰层冰块，船只不能通航。

大平原象一张既大又平坦的倾斜大台面，往西铺展，越抬越高，最后受到落矶山脉的遏阻。有〈美洲的脊骨〉之称的落矶山脉，据科学家说是年轻的山脉，年纪同欧洲的阿尔卑斯山、亚洲的喜马拉雅山脉以及南美洲的安第斯山脉



在大平原里，土地开阔，伸展到天边，一望无际。



落矶山是较为年轻的山脉，形如锯齿，高耸入云。

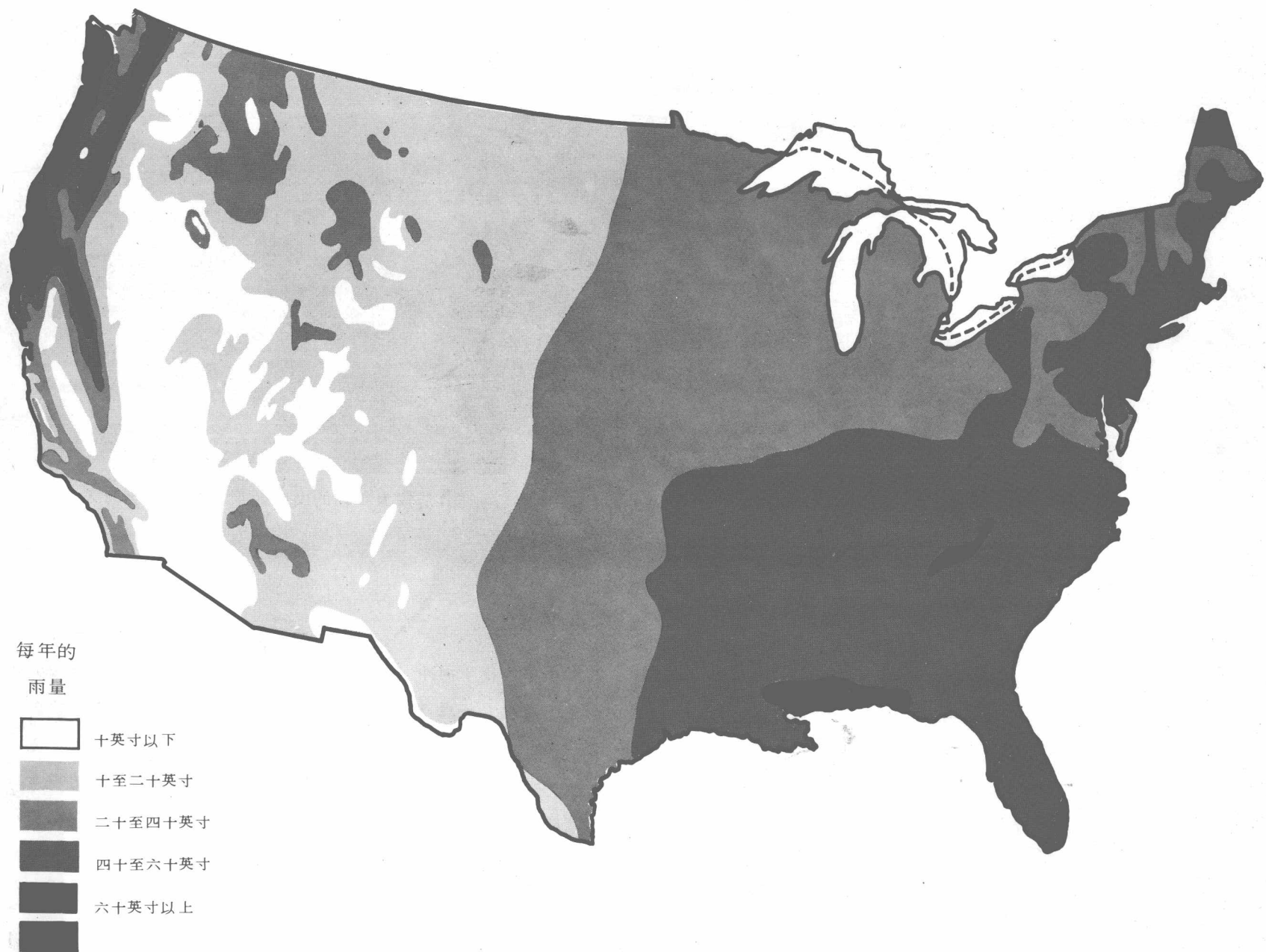
一般大小，它的形状也象这些山脉一样，巉岩如锯，奇峰无穷。

乍看之下，落矶山脉以西的地方似乎是山套山，岭连岭。其实，这个地方是由一些地形上截然不同的区域合并起来的，每个区域形成的经过各有千秋。一个区域本是由落矶山脉冲刷下来的物质受压而成的岩石。这个区域现在包含

着柯罗拉多高原，其中由柯罗拉多河冲击出来的大峡谷，深达一英里（一点六公里）。

但是另外一个区域，北边哥伦比亚高原的形成，极象印度的大德干高原一样。巨量的熔岩自地心汹涌而出，埋没了原有的山脉，填平了谷壑，堆积的厚度达几千英尺（公尺）。

喷熔岩的火山又造成了喀斯客德山脉。但内华达山脉和大盆地周围的山岭的形成经过，却是由于地球伸张将一部分地壳推出，堆成既高又倾斜的石壁。太平洋之滨矗立着西海岸群山，是较低的山脉，这里不时发生地震，显示出造山运动的过程至今还没有停止。



雨 量

所有北半球的风暴，都从海洋带来大量雨水，绕着地球由西吹向东。因此，北半球各大洲的西部，往往能够获得充足的雨量，受惠最深。这就是所谓〈西风气候区〉。

可是，美国西部在地理上很吃亏。因为绵亘南北的喀斯喀德山脉和内华达山脉太贴近海岸，以至于风暴受阻，无法吹达西部内陆，而大部分自海洋吹来、如〈生命之源〉的雨水，也就为这两大山脉所截留了。

其结果是，北美许多和不列颠群岛、法国、德国、意大利以及东欧位于同一条风路上的区域，却雨量稀少。美国的西半边几乎整个处在遮掉了雨水的大山脉的阴影之下，雨水极少。这个地区里，大部分地方的农民得靠由灌溉系统流来的水，那就是高山峻岭所截住的雪和雨。

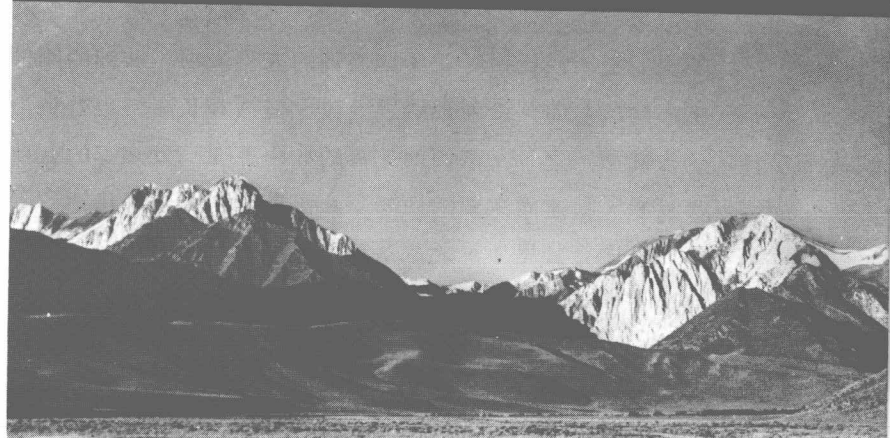
在美国，最重要的地理界线之一，是二十英寸（五十一公分）雨量线。这线条由北而南贯穿全国，几乎恰好通过美国中央。在这线条以东的美国各地，种植比较容易，人烟也比较稠密。此线以西的地方的特征是，耐旱作物、在草地上牧放牲畜、人造的灌溉系统、人家疏疏落落。落矶山脉的东麓，北起加拿大边界，南迄墨西哥，有几十万平方英里的土地上几乎树木绝迹。美国这一块地方，以及再往西去的大盆地和柯罗拉多高原，有些沙漠其每年获得的雨量稀少到只有五英寸（一二点七公分）。而另一方面，在内华达山脉之西，有些地方的雨量每年达一百英寸（二百五十四公分）之多。



内华达山脉以西的地方，雨量充沛，土地肥沃。

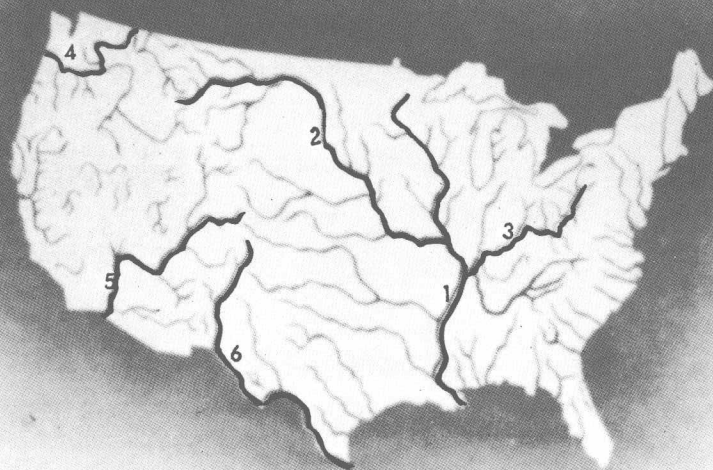


内华达山脉遏阻了雨和云，使山的东面土地近乎干燥不毛，只能生长青草放牧牛羊，或种植耐旱作物。



河 流

1. 密西西比河
2. 密苏里河
3. 俄亥俄河
4. 哥伦比亚河
5. 柯罗拉多河
6. 大河



河 流

美国的密西西比河，正如南美洲的亚马逊河、非洲的刚果河、欧洲的伏尔加河或亚洲的黑龙江、恒河和长江，也是世上伟大的大陆河道之一。密西西比河的水由美国三分之二的土地上汇集拢来，它连同主要的西部支流密苏里河，全长几达四千英里（六千四百公里），北从落矶山脉里的源头起，南下注入墨西哥湾，是世界上最长的水道之一。

密西西比河有人称之为〈众水之父〉。它下游一带的河道弯弯曲曲，表面看来宽缓无害。然而懂得密西西比河的人，都知道这种懒洋洋的姿态是骗人的。美国人和密西西比河的洪水有过许多次苦斗，最后才知道，等它兴风作浪的时候才来对付它是不行的。要和这条河和平相处，必须顺应它本身的条件，耐心进行长期辛苦的工作，在河流上游河水开始汇集的各地进