

廈門大學



XIAMEN UNIVERSITY
A BRIEF SURVEY

厦 门 大 学

概 况

厦 门 大 学 办 公 室 编

一 九 八 二 年 三 月

目 录

| | |
|-------------------------|----|
| 厦门大学沿革和现状 | 1 |
| 厦门大学行政机构设置 | 7 |
| 厦门大学院、系和专业设置一览表 | 8 |
| 研究机构一览 | 10 |
| 校学术委员会委员名单 | 11 |
| 学位评定委员会委员名单 | 12 |
| 各院系与研究机构简介 | |
| 经济学院、经济研究所、人口理论研究室 | 13 |
| 海外函授学院 | 18 |
| 中文系、中国语言文学研究所 | 19 |
| 历史系、历史研究所 | 21 |
| 哲学系、唯物辩证法研究室 | 23 |
| 法律系 | 25 |
| 外文系、英美语言文学研究室 | 26 |
| 数学系、数学研究所 | 28 |
| 计算机科学系 | 30 |
| 物理系、物理研究所 | 31 |
| 化学系、物理化学研究所、环境 科学研究所 | 33 |
| 生物系、生物研究所 | 36 |
| 海洋系、海洋科学研究所 | 38 |
| 南洋研究所 | 40 |



| | |
|----------------|----|
| 台湾研究所····· | 41 |
| 马列主义教研室····· | 42 |
| 体育教研室····· | 43 |
| 高等教育科学教研室····· | 44 |
| 自然辩证法研究室····· | 45 |
| 人类博物馆····· | 46 |
| 鲁迅纪念馆····· | 48 |
| 图书馆····· | 50 |
| 研究生培养工作简介····· | 51 |
| 基本统计数字 | |
| 历年学生人数表····· | 53 |
| 历年教职工人数表····· | 55 |
| 历年研究生人数表····· | 57 |
| 校舍建筑面积情况表····· | 58 |
| 学校藏书情况表····· | 59 |

学校沿革和现状

厦门大学是一所综合性大学，设立在福建省厦门市。

本校于一九二二年由爱国华侨陈嘉庚先生创办。初创时，由邓萃英教授任校长，不久邓氏离校，由林文庆博士接任校长。先设师范（包括文科、理科）、商学二部；以后陆续增设过工学、新闻、法学、医药学等系科。到一九三〇年，已扩充为文、理、法、商、教育五个学院，有中文、外文、哲学、史学、社会学、算学、物理、化学、动物、植物、政治、经济、法律、银行、会计、工商管理、教育行政、教育方法、教育原理等十九个系。一九三六年改为文、理、法商三院九系。学生也从初创时的一百三十六人，发展到三百〇五人。十六年中共培养了毕业生五百七十八人。先后有一批著名学者和教授来校任教，鲁迅先生就曾应邀于一九二六年九月至一九二七年一月，在本校执教。私立时期，本校得到华侨的资助。不少华侨子弟在本校就读，毕业后前往南洋各地工作，因此，本校和南洋华侨的关系相当密切。

③ 一九三七年，抗日战争爆发，厦门大学改为国立大学。著名物理学家萨本栋博士就任校长。此时，学校迁往闽西长汀，在校舍设备简陋、物质条件困难、敌机经常骚扰的环境里，全校师生克服重重困难，发扬艰苦朴素、勤奋好学的良好校风，教学质量不断提高。到一九四五年抗日战争胜利

时，本校设有文、理工、法、商四个学院十五个学系，在校学生已超千名。

一九四五年，由汪德耀博士继任校长。抗日战争胜利后，学校迁回厦门，即着手修建校舍，延聘教师，增设了海洋系、国际贸易系和法律系的司法组。师生员工克服重重困难，使学校得以维持下来。

一九四九年十月新中国诞生后，中央人民政府政务院于一九五〇年任命著名经济学家王亚南教授为本校校长。为了适应培养社会主义建设人才的需要，学校进行了一系列的改革。一九五二年院系调整时，本校确定为综合性大学，保留文、理科各系，而将海洋系物理组、航海专修科、工学院的航空、机械、电机、土木工程四系，以及企业管理系、法律系、教育系等调整到有关院校。一九六二年，本校被列为全国重点大学。到一九六六年，全校共有八个系十七个专业，学生达三千多人，教职工一千五百多人。十七年来为国家培养了八千二百多名本科毕业生。在十年动乱中，与全国其它单位一样，学校蒙受重大损失。

粉碎“四人帮”以后，一九七八年，中央任命多年从事高等教育领导工作的曾鸣同志为本校党委书记兼校长。学校经过调整整顿，建立了正常的教学秩序，重新走上稳步发展的道路。现在，本校设有经济、海外函授两个学院，中文、外文、历史、哲学、法律、政治经济学、计划统计学、会计学与企业管理、财政金融学、对外贸易学、数学、计算机科学、物理、化学、生物、海洋等十六个系三十一个专业。此外还设有物理化学研究所、海洋科学研究所、生物科学研究所、台湾研究所、南洋研究所、历史研究所、经济研究所、中国语

言文学研究所等十八个科学研究机构。现有学生四千三百余人，研究生二百三十六人，进修生数百人。教职工二千六百余人，其中正副教授一百五十九人，讲师六百八十九人，教员六人，助教五百一十六人，外笈专家七人。

本校在物理化学的研究方面，有一定的基础。一九五〇年开始从事物质结构X射线晶体衍射方面的研究，并招收晶体结构的研究生和进修教师。一九五五年开设物质结构和物理化学等课程，同时开始进行电化学的研究。在全国科技长远发展规划中，本校承担了多项基础理论和应用课题的研究任务，还先后接受教育部、四机部、石化部委托，举办多期有关催化化学、电化学学术讨论班、培训班，培养了一批催化化学和电化学的教学和科研骨干。一九六三年，本校三十年代毕业生、物理化学家、副校长蔡启瑞教授提出了“络合活化催化作用”概念，并运用络合催化原理，在国际上较早地提出有创见的化学模拟生物固氮模型。田昭武教授在“多孔电极极化理论”研究方面，也有一定成就，在他指导下研制成功的电化学综合测试仪、电镀参数测试仪和化学电源等，已在有关部门和工厂推广应用。

本校地处海滨，学校创办初期，就开展海洋生物学研究，出版了专门的学术刊物；一九四六年建立海洋系，附设中国海洋研究所。院系调整时，本校保留了海洋生物研究室。一九五八年又发展建立了海洋物理、海洋化学、海洋生物三个专业；一九七〇年以这三个专业为基础重建海洋系。几年来积极开展海洋科学的教学与研究，取得多项成果，郑重、李法西教授等多次参加国际海洋学术会议。现在，该系已成为我国海洋科学研究与人才培养的一个基地。

一九五六年设立南洋研究所，开展东南亚问题的研究；同时设立华侨函授部，分设中国语文、中医、数、理、化等科，先后从三十多个国家和地区，招收一万多名函授生。文革期间曾经中断。一九八〇年复办，并经教育部批准改名为厦门大学海外函授学院，现设有中国语文专科、中医内科专科、中国语文进修班和中医针灸班等。

在社会科学方面，历史系傅家麟教授、韩国磐教授分别在明清史、隋唐史的研究上，有相当突出的成就。近年来，傅家麟教授曾应邀先后到美、日、加等国讲学。在经济学方面，王亚南教授生前十分重视并积极开展《资本论》研究，亲自培养了一批教学和科研的骨干，有的已成为国内或国外学术理论界、企业界的知名人士。

近几年来，本校承担了六十多种全国统编教材的编、审任务，自行编写出版了一部分有特色的教材。创办于一九五二年九月的《厦门大学学报》（分为哲学社会科学版和自然科学版），是解放后我国高等学校最早创办的学报之一，现在，已连同王亚南教授主持创办的《中国经济问题》月刊，在国内外公开发行。此外，还有不定期的《南洋问题》、《南洋资料译丛》、《经济资料译丛》、《外国高等教育参考资料》、《台湾研究动态》、《厦大科技》等刊物。文科各系、所在中国经济问题、《资本论》、东南亚、隋唐史、明清史、汉语方言等方面的研究，也取得较好的成绩。一九八〇年成立的台湾研究所，着重开展台湾经济、历史、政治等方面的研究。理科各系、所在重视基础科学研究的同时，也十分注意加强应用科学。在催化化学、电化学、海洋科学、寄生虫学、基础数学和发光物理等方面的研究，取得了显著的成

绩。在第一次全国科学大会上，本校有“络合催化理论与化学模拟生物固氮”、“电极过程和等效电路的理论研究”等十一项科研成果受到大会的奖励，蔡启瑞、唐仲璋教授以及四个单位被评为先进工作者和先进集体，受到大会的表彰。

本校背山面海，四季如春，学习环境幽美清静。全校占地面积一千二百亩，建筑面积达二十三万多平方米。图书馆拥有图书一百三十多万册，中外文报刊五千多种；教学、科研设备及电化教学设备逐年增加，不断完善；学校附设精密仪器厂、印刷厂和农场；此外还有可容五千人的建南大会堂以及十万多平方米的大操场、室内运动场和海滨游泳池。这一切，都为教学、科研和师生员工的生活提供了良好的条件。

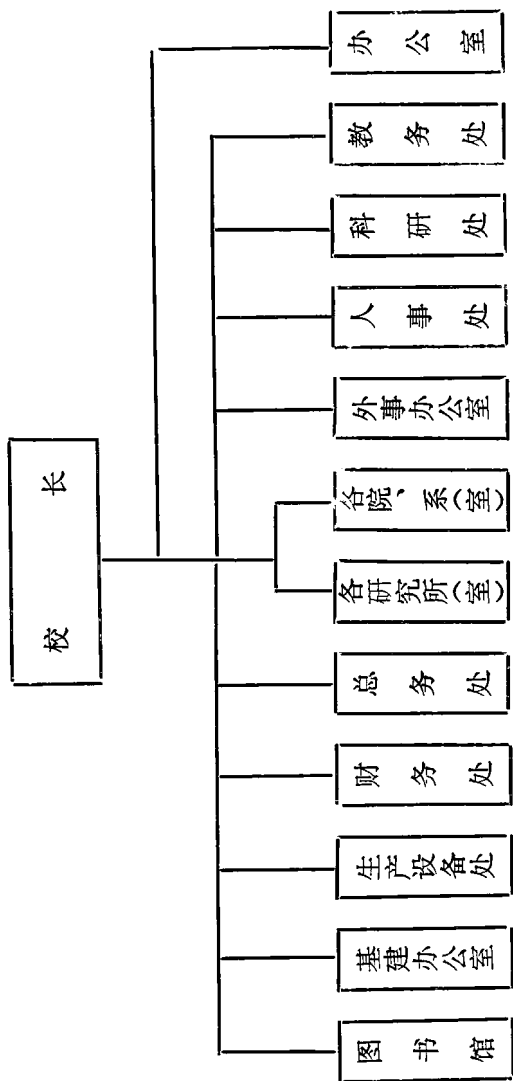
从建校到现在，厦门大学已有六十年的历史，先后为国家培养二万余名毕业生和一百二十名研究生，其中有的已成为有显著成就的高级专门人才。例如，在国内，现任中国科学院院长卢嘉锡，中共中央党校顾问吴亮平，中国社会科学院副院长、经济学家许涤新，复旦大学副校长、半导体物理学家谢希德，四川大学校长、数论专家柯召，山东海洋学院副院长、遗传学家方宗熙，中国科学院武汉水生生物研究所所长伍献文，中国科学院青岛海洋研究所所长曾呈奎等。在国外，美国马里兰州大学水产系主任、鱼类生物学专家顾瑞岩博士，美国医学家、奥克拉荷马州大学解剖学系主任李景昫博士，新加坡大学名誉教授陈育崧，新加坡前任驻日大使黄望青等，都是本校早年的学生。建国三十多年来，本校也培养了许多优秀的毕业生，有的已经成为著名的教授、教育家、科学家，有的成为中央和地方教育、科研、生产机构的领导骨干。著名数学家陈景润，就是我校一九五三年的

毕业生。

最近，经中央批准，党委书记、校长曾鸣辞去校长职务，同时任命化学系教授、中国科学院学部委员田昭武为本校校长。

为了适应四化建设的需要，学校制定了一九八一至一九九〇年的十年发展规划。根据现代科学技术发展趋势，结合我校原有工作基础与特点，理科以催化，仿生物化（固氮、光合作用）、电化、海洋、发光、寄生虫、细胞等项为重点；文科以东南亚经济、台湾问题、隋唐史、明清史以及我国当代的经济理论和政策等项为重点，充分利用综合大学基础理论强、专业门类多的优势，在继续加强文、理科基础理论教学与研究的基础上，努力发展交叉、边缘、综合的新学科、新专业，集中力量，加强配备，争取多出人才，多出成果，为实现社会主义现代化，为谋求人类的幸福进步，做出应有的贡献。

厦门大学行政机构设置



厦门大学、系和专业设置一览表

| 院、系 名 称 | 专 业 (班) 名 称 | 学 制 (年) |
|--------------|---------------|-----------|
| 经济学院： | | |
| 政治经济学系 | 政治经济学 | 四 |
| 计划统计学系 | 计划统计学 | 四 |
| 会计学与企业管理学系 | 会 计 学 | 四 |
| | 企业管理学 | 四 |
| 财政金融学系 | 财 政 学 | 四 |
| | 金 融 学 | 四 |
| 对外贸易学系 | 对外贸易学 | 四 |
| 中 文 系 | 汉语言文学 | 四 |
| | 历 史 学 | 四 |
| | 考 古 学 | 四 |
| 哲 学 系 | 哲 学 学 | 四 |
| 法 律 系 | 法 学 学 | 四 |
| 外 文 系 | 英 语 | 四 |
| | 日 语 | 四 |
| | 俄 语 | 四 |
| | 法 语 | 四 |
| 数 学 系 | 数 学 | 四 |
| | 计 算 数 学 | 四 |
| 计算机科学系 | 控 制 理 论 | 四 |
| | 计 算 机 软 件 | 四 |

| 院、系 名 称 | 专 业 (班) 名 称 | 学 制 (年) |
|-------------|---------------|-----------|
| 物 理 系 | 物 理 学 | 四 |
| 化 学 系 | 无 线 电 物 理 | 四 |
| 生 物 系 | 物 理 化 学 | 四 |
| 海 洋 系 | 化 学 | 四 |
| 海 洋 系 | 动 物 学 | 四 |
| 海 洋 系 | 植 物 学 | 四 |
| 海 洋 系 | 微 生 物 学 | 四 |
| 海 洋 系 | 生 物 化 学 | 四 |
| 海 洋 系 | 海 洋 生 物 学 | 四 |
| 海 洋 系 | 海 洋 化 学 | 四 |
| 海 洋 系 | 海 洋 物 理 学 | 四 |
| 海 外 函 授 学 院 | 中 国 语 文 专 修 科 | 三 |
| 海 外 函 授 学 院 | 中 国 语 文 进 修 班 | 二 |
| 海 外 函 授 学 院 | 中 医 内 科 专 科 | 三 |
| 海 外 函 授 学 院 | 中 医 针 灸 班 | 一 |

研究机构一览

| | |
|-----------|----------|
| 物理化学研究所 | 数学研究所 |
| 海洋科学研究所 | 物理研究所 |
| 生物科学研究所 | 环境科学研究所 |
| 南洋研究所 | 自然辩证法研究室 |
| 台湾研究所 | 英美文学研究室 |
| 经济研究所 | 高等教育研究室 |
| 历史研究所 | 人口理论研究室 |
| 中国语言文学研究所 | 唯物辩证法研究室 |
| | 鲁迅纪念馆 |
| | 人类博物馆 |

厦门大学自然科学学术委员会名单

主任委员：蔡启瑞

副主任委员：唐仲璋 郑 重 汪德耀 田昭武 李文清
吴伯儁

委 员：方德植 辜联昆 张鸣镛 贺建勋 刘士毅
陈贤谔 严子浚 顾学民 周绍民 张乾二
赖伍江 黄开辉 黄厚哲 张松踪 何恩典
李法西 刘 光 周 济

厦门大学哲学社会科学学术委员会名单

主任委员：傅家麟

付主任委员：潘茂元 袁镇岳 郑朝宗 林疑今 邹永贤
徐 平

委 员：周祖譔 许怀中 黄典诚 陈福生 刘贤彬
朱天顺 陈世民 韩国磐 陈碧笙 陈国强
陈 安 罗耀九 孔永松 葛家澍 余绪纓
钱伯海 刘熙钧 邓子基 赵 民 陈朝璧
韩振华 吴志生

厦门大学学位评定委员会委员名单

主 席：蔡启瑞

副主席：田昭武 唐仲璋 傅家麟 潘茂元 葛家澍

委 员：蔡启瑞 田昭武 唐仲璋 傅家麟 潘茂元

郑朝宗 林疑今 陈碧笙 韩国磐 邹永贤

袁镇岳 葛家澍 李景禧 韩振华 方德植

吴伯僖 顾学民 黄厚哲 何恩典 郑 重

李文清 汪德耀 周绍民 黄开辉 辜联崑

秘 书 辜联崑

经济学院、经济研究所

人口理论研究室

本学院现设有政治经济学、计划统计学、会计学与企业管
理、财政金融学、对外贸易学等五个系。现有教师和科研人员
一百五十二人。其中教授七人，副教授二十六人，讲师五十九
人。

一九五〇年创建经济研究所，一九五三年停办，一九五
八年恢复至今。现由袁镇岳教授任所长。

一九八〇年建立人口理论研究室，负责人黄志贤副教授。

袁镇岳教授——专长经济学。

葛家澍教授——专长会计学。

余绪缨教授——专长会计学。

萧贞昌教授——专长会计学。

陈昭桐教授——专长财政学。

魏嵩寿教授——专长国际贸易。

张兆荣教授——专长世界经济地理。

钱伯海副教授——专长统计学。

邓子基副教授——专长财政学。

吴宣恭副教授——专长政治经济学。

蒋绍进副教授——专长政治经济学。

张来仪副教授——专长政治经济学。

罗郁聪副教授——专长政治经济学。

黄志贤副教授——专长经济学说史。