

蒙古沿革志

續古器考

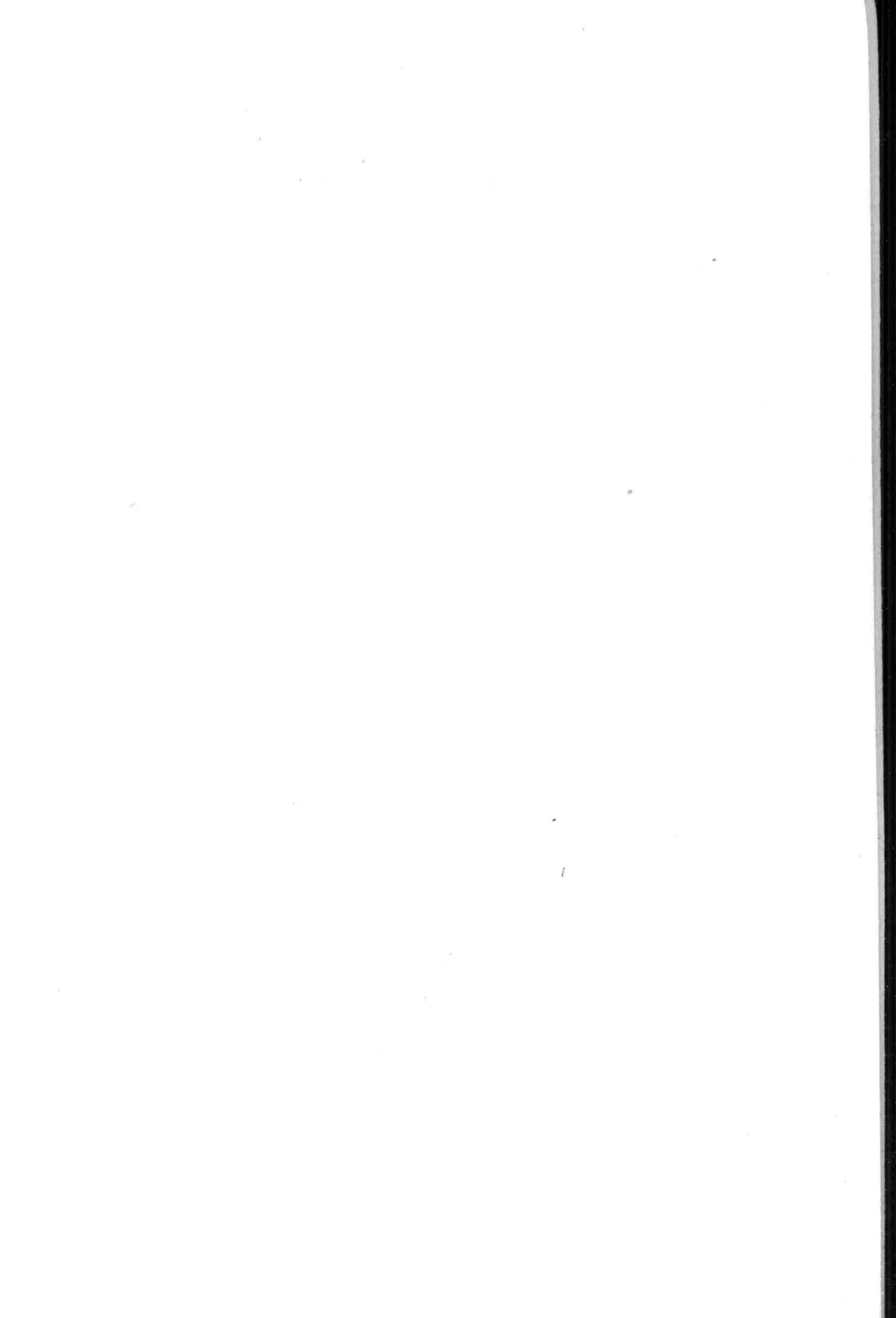
蒙古沿革志序

蒙古表延數萬里、自古國自為國、不相統屬、即漢、
兵力盛時、惟亦能至內蒙、而未有至外蒙者也、我

朝自崇德以來

四朝經之、營之、雖不能治以

郡縣、然置外藩、為吾國屏蔽之重鎮、乃歷古所未有
之盛業也、今每為上下臣民所重視、而欲攷察其人
民風土等、乃苦於蒙古文獻簡、單素無典籍、以備採
索、而吾國士大夫、亦未有前藉也、余久蒞是邦、遂閉
心其形、華山川風俗等、每目有所睹、耳有所聞、即記
之、毋以冀日積月累、而成巨帙、迄將十載矣、去歲奉



撤南歸家居無事乃將積稿重為編訂惟大漠茫茫
地大物博部屬衆多欲賴一人之力纂輯無遺則果所
不逮也今以原稿刪增詳為審核而惟沿革稍可告
於無愧焉此外皆不能窮搜博探殊為遺憾故先成
沿革志二卷而山川道里兵制風俗雜記等篇雖無
特殊記錄然亦棄之可惜乃刪成一卷以附於末若
曰紀聞以俟後之聞心蒙事者撰成完著以繼余志
是所期盼焉

乾隆五十八年九月上浣山左况宗衍書於吟風館
時年六十有一

蒙古沿革志目錄

卷上

漠南內蒙古

漠北外蒙古

賀蘭山蒙古

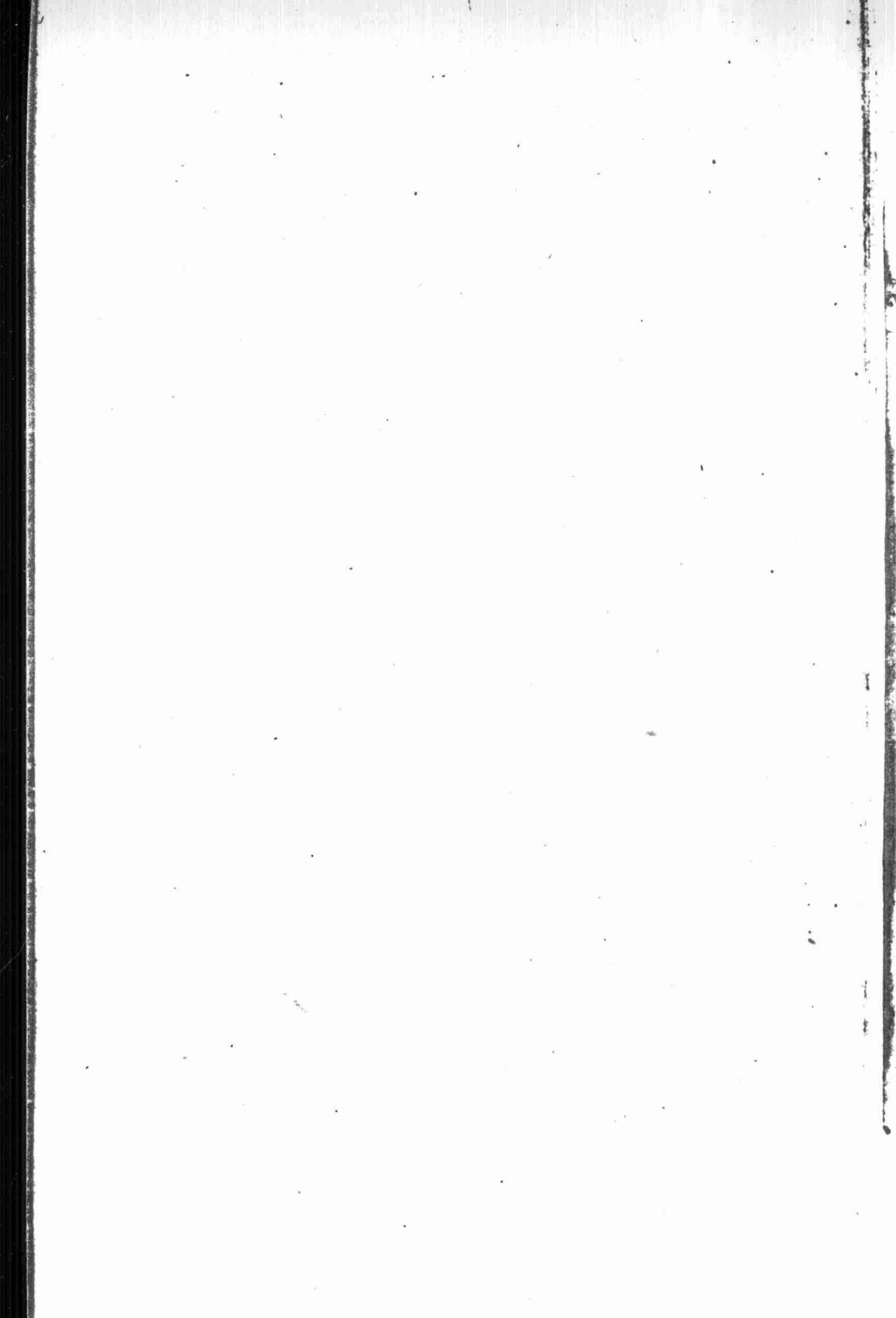
卷下

準噶爾厄魯特蒙古

青海厄魯特蒙古

附卷

蒙古紀聞



蒙古沿革志卷上

山左沈宗衍編撰

漠南內蒙古

昆明陳繩甫校訂

蒙古者諸游牧國之總名也。吾國閩內十七行省間
外東三省而西為回部、南為西藏、東為朝鮮、北為
俄羅斯。其民皆土籍之民。其國亦皆城郭之國。若
乃不郭郭不宮宮不播殖穹帳家而水草逐者。惟
瀚海之南北部及準噶爾部與青海諸部則然。故
史傳曰外夷皆以居國行國為大界。而游牧行國
又以瀚海為大界。刻若漢之匈奴、賢王有左右其

一居東不以接濊貊其一居西方以接氐羌而單于庭直代雲中據之則還於漠北及至後漢而南單于北單于再變而為東胡而胡三變而柔然為東西夏四變為東突厥西突厥五變為內回紇外回紇上下數千年其離合絕續要皆以大漠為詔部之綱惟於是乎左於是乎右於是乎南於是乎蒙古之振入版圖列為郡縣者惟唐初蕩平突厥之地置定襄雲中等郡而領於單於及瀚海二都護一時稱為極盛也惟控御不久遼金置上京中京西京諸道僅於東西為域而未及河朔也惟元始

祖起於漠北，奄有函夏，乃於漠南置大寧上郡，與
和天同等路，於漠北置和林行中書省，以互西域
青海皆分建王駙馬，為古今氏索之一變焉。

迨互明中葉，元帝後裔由漠北入漠南，其中原雖失
而根深蒂固，支條蔓延，為今蒙古各部汗王環處
大漠，故三代以後，惟元太祖之高，互今不絕云。

蒙古乃唐古特，即今西藏之分支也，而唐古特又為
額納特、珂克，即中印度之分支也。秦漢時額納特
珂克國之烏迪雅納汗，為鄰國所敗，棄國東走雪
山，互雅爾隆贊塘，遂為雅爾隆氏。互其季子，生有

異表衆載為汗，由此勝四方，而為八十八萬。唐古特部之主，七傳至阿里特汗，為奸臣隆納木所篡。其第三子名布尔特齊納者，逃之恭卜地方，往渡騰格里海，東至拜噶爾江，遇必塔地方人衆，詢知為額納特珂克之裔。唐古特汗之子遂奉為君，乃為蒙古之總祖。十二傳至多幹索和爾，多卜墨牛根兄弟俱為厄魯特巴葛圖特和特奇拉古特四姓之衛拉特。多幹索和爾共生七子，其第三子勃端察爾始居鄂諾江，招服鄂諾爾察克部落。又七傳至哈布勤汗，又三傳至鉄木真是，為元太祖成

吉斯汗、暨三弟哈薩爾、哈濟錦、錫楚首、并為蒙古各部之祖也。及元順帝為明太祖所敗、遂由古北口北歸、和林、連易五主、始去國號、改稱韃靼可汗。此乃明洪武之世也。

蒙古共分四大部、曰漠南、即內蒙古、曰漠北、即外蒙古、曰漠西、即厄魯特、蒙古、曰青海蒙古、其四部中以漠南內蒙古接壤滿洲、故臣服我朝最先。至康熙初、而漠北喀爾喀、內欽及聖祖親征準噶爾、而青海諸部始懼。天威來度、于是三部蒙古遂并混為一家、惟漠西之厄魯特部特

其荒遠抗衝狂突至乾隆中始夷其疆域空其部

落焉

漠南漠北之二大部大半皆出于元太祖成吉思汗

之裔至今世猶

帝室其西海則為元之旁支

也西域則元之臣僕也至今惟通朝貢與稱外戚
甥舅者殊科因西區之以昭成索也

漠南內蒙古凡分六盟其東四盟當盛京黑龍江

及直隸邊外其西二盟當山西陝西甘肅邊外凡

分四十八旗二十四部并歸化城及土默特則二

十有五部東抵吉林黑龍江界西至賀蘭山南界

長城北距瀚海終藉葦幽并營五州北境廢數十
里明洪武中悉攘諸漠北及明中葉復薦食漠南
故患無窮遂與明代始終焉

我

朝龍興首臣科尔沁繼平定插漢即察哈爾
于是諸部先後來庭每遇大征伐則必率師以從
世其封爵以服之

其二十五部又分十一旗其度制畧與在京內八旗
蒙古等其朝覲分為三班其會盟曰科尔沁曰爾
羅斯曰杜爾伯特曰扎賚特此四部為一盟其盟
所曰哲里木其貢道由山海關而入又曰扎魯

特曰喀尔喀左翼曰奈曼曰教漢曰翁牛特曰阿
魯科爾沁曰巴林曰克什克騰此八部為一盟其
盟所曰召烏達其貢道由喜峯口而入又曰土
默特曰喀尔沁此二部為一盟其盟所曰卓索圖
其貢道亦由喜峯口而入又曰烏珠水沁曰浩
濟特曰阿巴哈納爾曰阿巴噶曰蘇厄特此五部
為一盟其盟所曰錫林郭爾其貢道由獨石口而
入以上為東西盟內蒙古按奈曼部即不史所
謂乃蠻也元太祖即平乃蠻以封其子教後人因
以名部蓋先得漠北而後得漠南也

又曰四子部落者曰喀爾喀右翼曰茂明安曰若
烏拉特此四部為一盟其盟所曰烏蘭察布其貢
道由張家口而入又鄂爾多斯一部為七旗特
河套內自為一盟其盟所曰伊克台其貢道由殺
虎口而入以上為西北盟內蒙古每三載盟會之
期命大臣齎勅以往設正副盟長各一
人以簡單寔檢閱邊防審理訟獄查覘丁冊惟歸
化城土默特向隸于將軍都統及各廳同知而不
設札薩克故會盟集於木城不設盟長聽簡
命大臣莅視其各部每旗事權皆拿于札薩克一

人此外皆散秩其親王郡王貝勒貝子鎮國輔國
公台告等或以功晉封或以事襲而無定員也

內札薩克蒙古者乃出自元太祖也蓋元太祖起于
和林迨削平西北諸國乃建王駙馬等以世守之
而太祖之仲弟哈薩爾以射聞季弟勒格圖以勇
聞其佐命之功為尤大今之阿巴噶及阿巴哈納
二部皆為勒格圖之後裔也西科爾沁及札賚特
杜爾伯特郭爾羅斯四子部部落茂明安烏拉善青
海和碩特九部皆為哈薩爾之後裔也

又有元太祖十五世孫達延車臣汗者其庭和林