

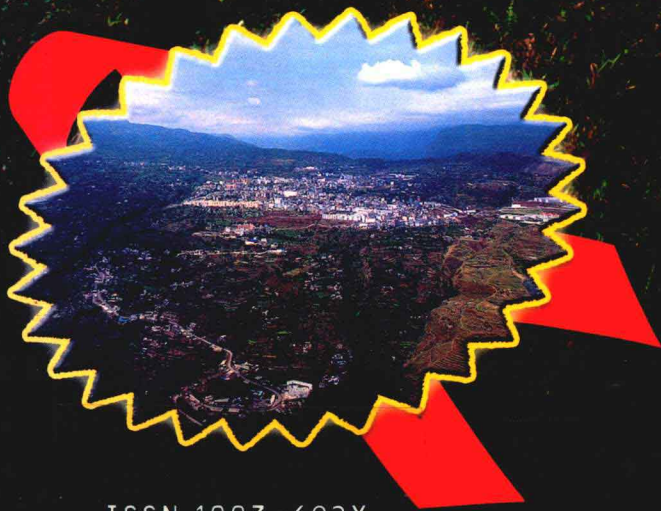
云南画报

金沙溪洛渡水电山城

永善

Yongshan

*Y*iluodu a hill-town by the Jinsha River known for its hydro-power



ISSN 1003-692X



2006.4

总第 166 期 零售价 10.00 元

金沙江畔新永善

New Yongshan at Jinsha Rivershed

奔 腾湍急的金沙江流经永善县境 11 个乡（镇），蜿蜒穿流 168.2 公里，由南向北顺势而去。永善的故事注定离不开金沙江这条从天飞降的巨龙。

金沙江滋养了永善壮美的山水和多彩的民族文化。在风光雄奇秀朗的永善，无论你是去走一走五尺古驿道、看一看“狮武”、品一品“三道酒”，或是在马楠山静观云海、到码口溶洞探幽，抑或穿越三江口原始森林，在双凤赏玉笋秀色，在茂林湿地与黑颈鹤亲密接触，你都会感受到生活在这片被乌蒙山、金沙江环抱的神奇土地上的永善各民族古朴别致的风情：伍寨彝族那古老深邃的毕摩文化等待你去解读、马楠苗族朋友把醇香的酒装在羊角中等待你去品尝。行走在永善这片鬼斧神工的高山大川间，你时而会迷失在“百褶裙”和“蜡染”精美的图案之中，时而会沉醉在“月琴”和“口弦”优美的旋律之中……

金沙江孕育了永善悠久的历史。自古以来，沿着金沙江下游，就有一条穿越于金沙江两岸的云南通往中原的道路。史书上记载的秦凿五尺道，不仅沟通了云南与中原政治、经济、文化的交融，还跨过横断山脉，联系着中国与世界。这条路被称为“南方丝绸之路”。它存在了 2000 多年的原因是，这是一条银铜之路。朱提银和东川铜，沿着这条道路，最终变成了中国各代王朝的货币，支撑着经济的发展。这条穿越金沙江和乌蒙山的通道，筑起了中国古代社会非常重要的政治、经济、文化的生命线。专家学者甚至有一种猜想——如果这种含有锡、铅、锌的铜矿只产在金沙江流域的话，3000 年前殷商时期的青铜文明是否与云南的这一金沙江流域有关？也许千古一帝的秦始皇正是依靠这些银铜之利为统一中国奠定了雄厚的经济基础，而大秦的将士也正是手持滇铜铸造的兵器驰骋灭六国的战场？

江水滔滔，穿越乌蒙，岁月千载，日新月异。当金沙江上世界第三大水电站——溪洛渡水电站的建设即将把这些文明古道淹没时，永善迎来了新的生机。还是这条金沙江，但她担起了新的使命，随着金沙江水电开发进程的加快，溪洛渡等大型水电站的建设，千载难逢的历史机遇让永善又一次走出茫茫的大山，走向中国，走向世界。永善县委、政府以“山城、水电、园林、湖滨旅游城镇体系”的目标定位，为永善县绘制了崭新的蓝图。溪洛渡水电站建成后，一个以溪洛渡镇为中心，辐射金沙江两岸，滇川两省五县高峡出平湖的新兴湖滨旅游城市，将在金沙江畔拔地而起！

水电新城永善溪洛渡，将用它夺目的华彩，回报母亲之河金沙江给予它的恒久鲜活的生命。



云南画报

YUNNAN PICTORIAL

要目

CONTENTS

社长 闻林华
编辑部主任 赵丽华
美术编辑 张有林 陈佳
文字编辑 李敏
刊号 ISSN1003-692X
CN53-1034/Z
主管单位 云南出版集团公司
编辑出版 云南画报社(单月30日出版)
社址 昆明市北京路141号
编辑部电话 0871-3557459 3512372
发行部电话 0871-3518282
电报挂号 3973
邮政编码 650011
广告登记证 滇工商广字第0245号
制版印刷 昆明(雅昌)富新春彩色
印务有限公司
英文翻译 云南新宇翻译公司
国内发行处 云南省邮政局
订购处 全国各地邮电局、所
国内代号 64-5
国外发行 中国国际图书贸易总公司
(北京399信箱)
国外代号 BM565
国内征订价 9.00元
零售价 10.00元
<http://www.yunnanpictorial.com.cn>
网络实名 云南画报
E-mail: mast@yunnanpictorial.com
云南画报纸媒电子影像版合作伙伴
原味地带 www.magzone.com.cn
info@magzone.com.cn
网络电子版全球代理
龙源期刊网
www.qikan.com.cn
万容手机短讯
www.rongxun.com

大型专题 Large-scaled specific theme

永善溪洛渡 水电新城	2
黄金之路	12
古风遗韵	36

云南之旅 A Travel across Yunnan

走过“十五” 看云南旅游	54
成长“十一五” 做云南旅游	56

经典映像 大千云南

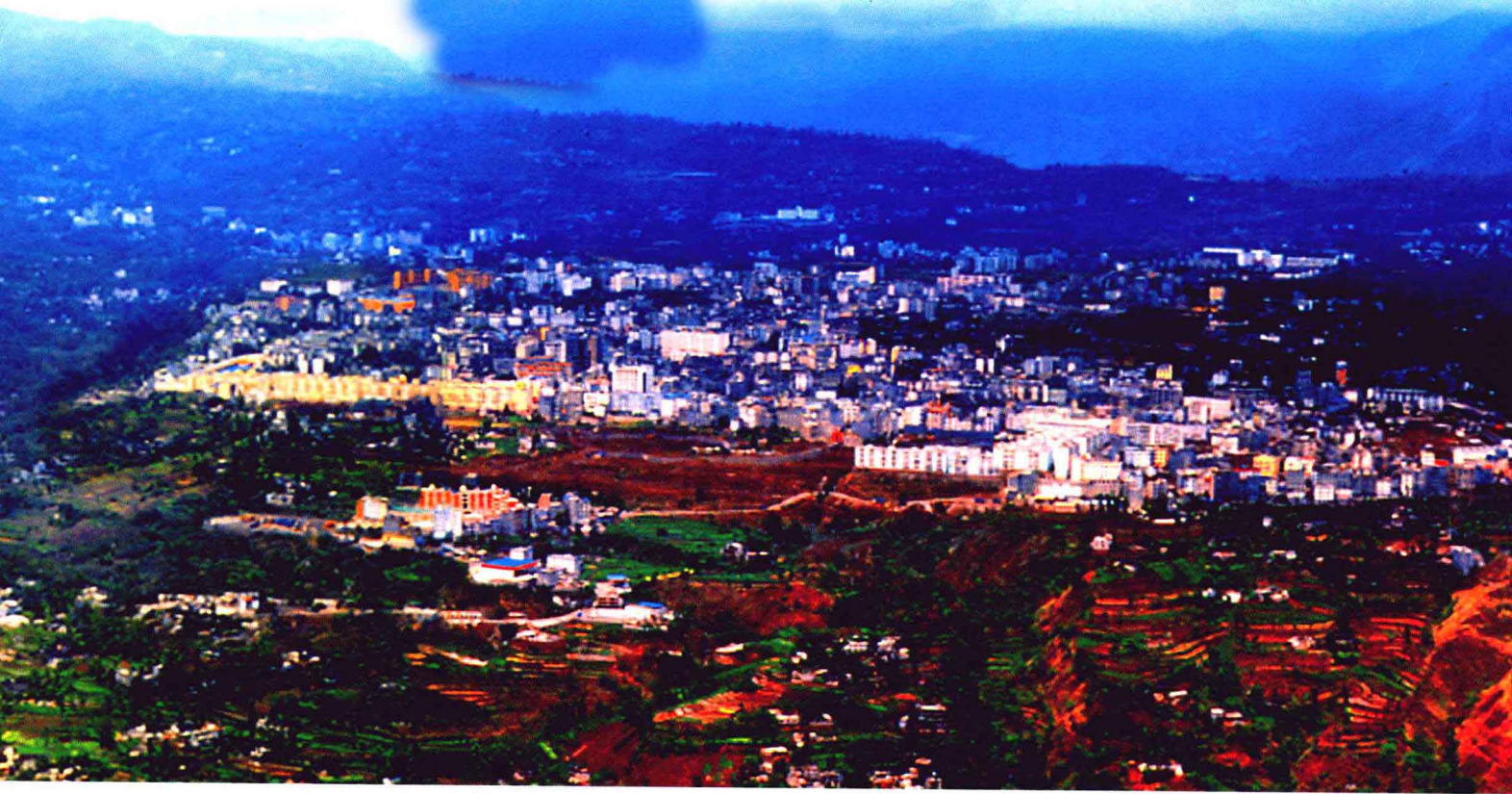
Classical Impression Vast Yunnan

和亮光作品	64
张宝源作品	66

《云南画报》创刊于1959年,是全省唯一政府主办的向海内外公开发行的双月刊。现发行覆盖全国及美国、加拿大、英国、日本、德国、法国、秘鲁、澳大利亚、玻利维亚、新加坡、马来西亚、泰国、缅甸、老挝、香港、澳门17个国家和地区,还常年向全国相关新闻媒体以及省市地县级领导提供赠阅,并被中国版本图书馆、各省、市、地、县图书馆等单位长期订阅收藏。

本刊图文版权所有 若转载和使用请与本刊联系

封面、封底:永善风光 张有林 摄



永善溪洛渡





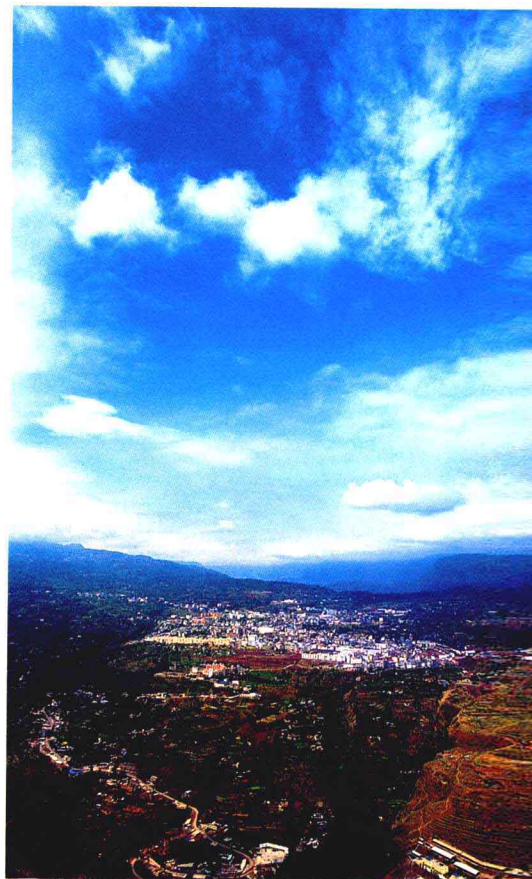
水电新城

Xiluodu of Yongshan, a new city of hydropower



我相信，随着金沙江的开发和溪洛渡水电站的建设，这个地区一定能成为繁荣、幸福和更加可爱的地方，能够成为对国家作出重要贡献的能源基地。

——全国政协原副主席、水电专家钱正英



文 / 本刊记者 施展
图 / 张有林 周双超 王连生 刘鑫 高峰

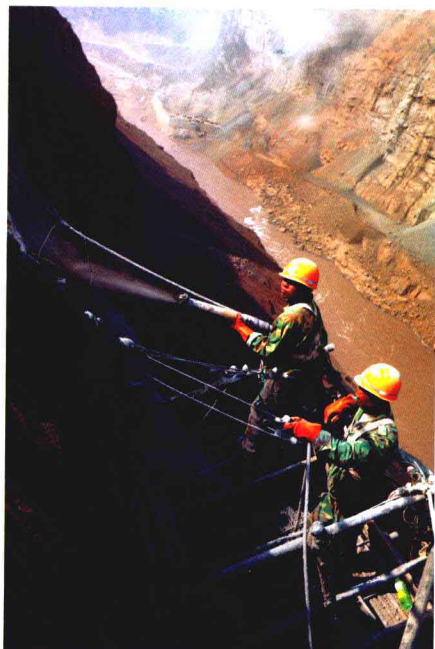
尼罗河孕育出了古埃及文明，底格里斯河与幼发拉底河流域哺育了苏美尔和古巴比伦文明……人类的生存和发展始终离不开大江大河。在江河的哺育下，人类从石器时代进入了现代文明，而在江边河谷聚集的部落也逐渐演变为城市……

水电站是现代文明发展的标志之一，它将升华人类与江河之间那古老而紧密的关系。开发金沙江是我国西部大开发的历史壮举，是金沙江儿女梦寐以求的期盼。溪洛渡电站建设，是党中央国务院在西部地区的德政工程、民心工程。

溪洛渡 虎踞金沙

金沙江是中华文明的摇篮。她以盛产金沙而得名，全长 3364 公里，流域面积达 47.32 万平方公里。在虎跳峡，我感受过它来自唐古拉山的雄浑和激情；在奔子栏，我贴近过它闻名遐尔的秀丽曲线；在石鼓，我体会过它毅然北上的坚定。大江的性格似乎与它流经的地域息息相关。在进溪洛渡，我再次与金沙江在大地的褶皱中不期而遇，在这里，历尽苍桑与曲折的她显得荣辱不惊，刚柔相济。数千年对阅尽沧桑的金沙江来说只不过是白驹过隙。在白驹过隙间，金沙儿女从引水灌溉、结网捕鱼，到如今的水利资源开发，对金沙江的认知也达到了一个全新的高度，与母亲河结下了深厚的情谊。

金沙江是水电的富矿，水力资源蕴藏量达 1.124 亿千瓦，占全国水能总量的 1/6，可开发的水能资源达 8891 万千瓦，是我国规划的具有重要战略地位的最大水电基地。金沙江也是目前还没有很好开发的一条河流，开发金沙江水能资源对实施西部开发战略、实现“西电东送”，优化和改善华中、华东地区能源结构，减少环境污染，发展西南经济，缩小东西部差





距具有十分重要的意义。据悉，在金沙江建设水电站以后，可延缓三峡库区达到冲淤平衡的寿命，优化三峡的防洪调节功能。

溪洛渡水电站的建设是人类依靠江河求生存发展的延续，无论是在过去、现在，还是将来，金沙江都以她那宽广的胸襟为中华儿女奉献着她的一切。

在昭通永善县，我们见到了中国第二大水

电工程——溪洛渡水电站。

溪洛渡水电站经过三年的工程前期筹备，已于2005年12月26日正式开工。它是当前国内仅次于三峡工程的世界第三大水电站，也是世界上建设规模最宏大、结构最复杂、地下洞室群体最多的水电站之一。坝址位于云南省永善县和四川省雷波县相接壤的溪洛渡峡谷，下游距宜宾市河道里程184千米，距离三峡、

武汉、上海的直线距离分别为770千米、1065千米、1780千米，是一座以发电为主，兼有防洪、拦沙，改善下游河段通航条件等综合利用效益的巨型水电站。

溪洛渡电站建成后，保证出力可达665.7万千瓦，年发电量640亿千瓦时。同时，该电站建成后，可增加下游三峡、葛洲坝电站的保证出力37.92万千瓦，增加枯水期电量18.8亿千瓦时。

电站水库可单独运行60年。溪洛渡水库防洪库容46.5亿立方米，利用水库调洪再配合其它措施，大大提高宜宾、泸州、重庆等城市的防洪能力。

溪洛渡水库建成后，由于水库的水量调节和拦沙作用，将增大枯水期流量，使溪洛渡镇至宜宾河段枯水期流量较天然情况增加约500立方米/秒，使通航条件大为改善。

水电是清洁、可再生能源，溪洛渡水电站大量的优质电能代替火电后，每年可减少燃煤4100万吨，并减少二氧化碳、二氧化氮、二氧化硫的排放量。库区生态环境和水土保持措施的落实，将有助于提高区域整体环境水平。

溪洛渡电站建成后，278米的大坝使溪洛渡高峡出平湖，渔舟唱晚，平湖荡舟，为永善县发展旅游业创造了良好的条件。

随着溪洛渡水电站的建设，库区对外、对内水陆交通条件的改善，必将有力地拉动永善经济社会的长足发展。







永善城 再造生活

随着溪洛渡水电站的建设，在金沙江边生活了几千年的永善人迎来了一个前所未有的大好机遇。

如今的永善人为了适应发展，从封闭式的思维转变为开放的思想，原本安田守土的观念渐渐淡去。产业结构也随之调整，从而带来了人们收入的增加，消费能力的逐渐提高。一个巨大的铁球被慢慢推动，改变一个物体的运动状态需要的力是最大的。现在这个最大的力已经产生，它就是溪洛渡水电站，是它将永善推向了更广阔的发展空间。

溪洛渡水电站的建设推动了永善的道路交通建设的进程。当地人讲，以前从昆明到永善，甚至从昭通市昭阳区到永善都非常难走，耗时间不说，路上的颠簸对人也是一种折磨。而如今得益于溪洛渡水电站的建设，许多大型的公路建设工程提前上马，如昭待（昭通至待补）高速、水麻（水富至麻柳湾）高速、盐津普洱至永善溪洛渡二专线等。

在采访过程中，我听到这样一句话：“溪洛渡水电站的建设，使永善的发展提前了20年！”我也深切地感受到，从永善县的干部到群众，都正在牢牢把握这一机遇，建设新永善。

大型企业对未来通常都有较强的预见能力和评估能力，云南省建工集团投资3.5亿元在永善县打造了该县第一个大型房地产综合开发项目——“金江锦城”，为什么斥巨资到永善？带着这些疑问，我找到了云南省建工集团在永善的项目负责人吕经理。他告诉我，永善在未来的综合竞争力是他们到此

投资的原因。首先是区位优势，永善位于金沙江边，靠近云南、四川的几个大都市，随着昭待高速、水麻高速等几条大通道的完工，交通将更为便利。其次是客户群体，由于溪洛渡水电站的建设引来了全国各地的人才，各种不同需求的人流涌入永善。俗话说“水聚则盈、人聚则旺”，云南省建工集团投资建设一个房地产综合开发项目，包括休闲广场、商住楼、商铺、超市、会展中心、物流中心、步行街等多种项目，为的就是能满足不同人群的需求，寻求自身的发展。

金沙江的开发和溪洛渡水电站的建设都已成为了现实，而永善的繁荣程度和幸福指数也正在向一个新的高度攀升。到溪洛渡电站竣工时，这里将发生什么翻天覆地的变化呢？

永善县委、政府在深思熟虑和反复调研后，提出了的“山城、水电、园林、湖滨旅游城镇体系”的目标定位。

山城，是依托县城所处地形而规划定位。随着荷花片区（金江锦城）、校园片区、盛家湾片区、玉泉建材市场、时代广场、溪洛渡景观大道、县城过境线等一系列基础设施的开工建设，永善城将成为名副其实的水电山城。与此同时，县城还进行绿化建设规划，以园林式的种植来美化城市，走可持续发展的道路。溪洛渡水电站建成后，高峡出平湖的独特景观，又为这座山城凭添了几分诗情画意。高峡平湖的形成成为永善打造以永善县城为中心的湖滨旅游城市形成了有力的支撑。

展望未来，永善水电山城将成为享有盛名的旅游胜地。





永善人 感悟生活

翻开《永善县志》，我发现关于永善县在清代以前的记载只寥寥数语，而在永善县文化馆，我却看到了新石器时代的石斧和东汉时期的双耳铜罐……秀基乡西汉墓群中那些祖先在金沙江畔一睡就是两千多年，他们生前有过些怎样的故事？作为川滇要冲的永善在几千年的王朝更迭中曾扮演过什么样的角色……

历史就发生在身边，你能轻易将它抓住，但也可能就这样让它流逝。

溪洛渡水电站的建设带来了来自全国的眼球效应，人们开始关注溪洛渡水电站，关注云南永善，永善从一个默默无闻的贫困县一下子站到了人们注意力的焦点。在永善县我看到了来自全国各地的汽车，八方客商汇聚永善，给永善的发展带来了无限的生机与活力。

溪洛渡水电站的建设带动了永善的城镇化进程。大量的人流、物流、信息流、资金流涌入永善，给永善人带来了观念的转变。观念的转变带来了生产生活质量的提高和经济社会



的发展。“不进则退、慢也是退”的发展意识深入人心。全县上下思发展、谋发展、抓发展、促发展的氛围更浓、劲头更足、措施更有力，形成了心齐、气顺、劲足的良好局面。从2004年至今，在永善县委、县政府及各部门的努力工作和移民的配合下，共有1038名移民告别永善故土，走进孟连县勐马镇的新家园，开始了新的生活。

我走的这条永善振兴大街，是由永善县引资开发的商业街，可谓巨头云集，中国三峡公司、葛洲坝集团、中国水电十四局、八局、七局、中铁十八局、十一局、成都勘测设计院、武警交通部队、武警水电部队等纷纷涌入，曾被称为“中国水电一条街”。

我在振兴大街遇到了从四川来此做生意的小黄，他曾在昆明代理过牛仔服装品牌，去年底他把这一品牌带入了永善。他说，他低估了永善人的购买力，来之前没有想到生意会做得如此红火，现在他已决定在今年8月前还要再引入一个品牌。

宽广的街面，鳞次栉比的品牌专卖店和炫目的霓虹灯告诉我，这里的繁华不亚于大城市的商业街。

在永善的日子，我深悟了永善人的包容、质朴、从容和乐观开放的胸怀。

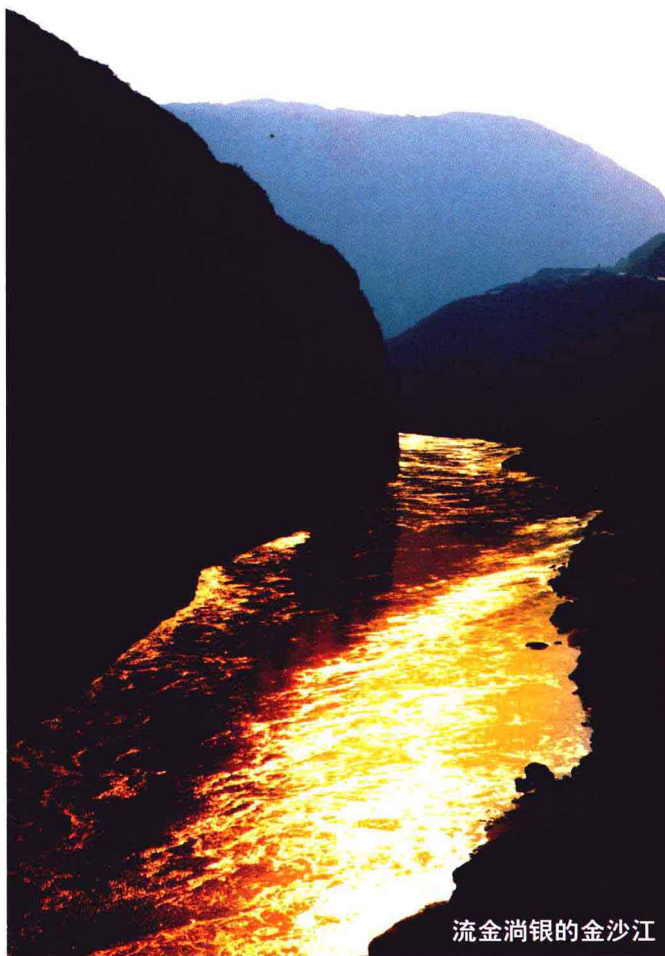
“我将美酒递给你，喝在你嘴里，笑在你脸上，甜在你心里……”“远方的客人啊，请喝一杯酒，彝家有传统呀，美酒敬宾朋，请喝一杯酒啊……”他们用热情的歌声表达对我们的欢迎，他们用幽默的故事表现他们的快乐生活，他们用真诚的笑容表现出永善人民的热情好客。

我的思绪被歌声和笑声萦绕着，我的心灵被情感指引着，渐渐勾勒出一个清晰的影象——豪迈好客、乐观向上的永善人。

永善悠久的历史令人神往……

永善朝气蓬勃的今天播下了无限希望的种子……

溪洛渡，以金沙水的气魄，给母亲之河注入更为强劲的动力，永善将为之更引人注目，为之更繁荣发展，为之更幸福和谐。



流金淌银的金沙江





溪洛渡水电站是金沙江开发的第一期工程之一，坝址位于云南省永善县和四川省雷波县相接壤的溪洛渡峡谷，下游距宜宾市河道里程 184 千米，距离三峡、武汉、上海的直线距离分别为 770 千米、1065 千米、1780 千米，是一座以发电为主，兼有防洪、拦沙，改善下游河段通航条件等综合利用效益的巨型水电站。电站的坝址以上流域面积为 45.44 万平方公里，坝址多年平均流量达 4570 立方米 / 秒，其最大坝高为 278 米，正常蓄水位 600 米。总库容达 115.7 亿立方米，调节库容 64.6 亿立方米。电站装机容量为 1260 万千瓦，总施工期为 12 年半。

相关链接

● 当今世界最大的水电站——伊泰普水电站。位于巴西与巴拉圭交界的巴拉那河上。1975 年 10 月破土动工，1984 年 5 月第一台机组投入运转，1991 年 5 月竣工。历时 16 年，耗资 183 亿美元，大坝全长 7744 米，宽 196 米，拦腰截断巴拉那河，形成面积 1350 平方千米、库容 290 亿立方米的人工湖。电站安装了 18 台发电机组，总装机容量 1260 万千瓦，年发电量可达 750 亿度。

● 三峡水电站分布在中国重庆市到湖北省宜昌市的长江干流上，大坝位于三峡西陵峡内的秭归县三斗坪，并和其下游不远的葛洲坝水电站形成梯级调度电站。1994 年 12 月 14 日，宣告三峡工程正式开工，预计整个工程将在 2009 年全部完工。大坝为混凝土重力坝，它坝长 2335 米，底部宽 115 米，顶部宽 40 米，高程 185 米，正常蓄水位 175 米。三峡水电站水库总库容量 393 亿立方米，其中防洪库容 221.5 亿立方米。共安装 32 台 70 万千瓦水轮发电机组，总装机容量 2250 万千瓦，年发电量 847 亿千瓦时。届时，三峡水电站将成为世界上最大的水电站。



随着荷花片区（金江锦城）、校园片区、盛家湾片区、玉泉建材市场、时代广场等一系列基础设施的开工建设，永善将成为名副其实的“水电山城”。



一条沿着金沙江的道路，一条创造着财富的道路，
一条控制着千年来中国货币命脉的道路，一条维系着云
南与中原的道路，一条承载着远古青铜文明的道路，自
然称得上黄金之路。

黄金之路

A golden road

文 / 本刊记者 李雨霖 郭宗泽 图 / 本刊记者 张有林 刘安忠



金

金沙江犹如一条从天飞降的巨龙，从青藏高原一泻千里，唐古拉山和可可西里山之间的沱沱河，通天河是它高翘飞扬的龙尾；从青海玉树巴塘河口以下，蜿蜒在川藏边境崇山峻岭之间南下的它是它矫健的龙躯；平均海拔在 3000 至 4000 米间的横断山脉不能阻挡它向东方的太平洋奔腾而下，于是在云南丽江石鼓切穿浑厚的山原，然后急剧转过龙身北流，几经曲折，龙颈向东，穿过大凉山和乌蒙山，来到云贵高原与四川盆地交接处，与岷江会合后始称长江。

自古以来，沿着金沙江下游，就有一条云南通往中原的道路。历史书上记载着秦凿五尺道，通朱提（昭通）达味县（曲靖）至滇池，2000 多年来，这条道路不仅沟通着云南与中原，还跨过横断山脉，联系着中国与世界。有人把这条路命名为“南方丝绸之路”，也许是北方丝绸之路巨大的名声使所有中国通向外界的道路都要被冠以“丝绸之路”，反而把云南高原上这条古道的真正意义所忽略。这条道路不在于它运输了多少丝绸，或者多少茶叶，它真正存在了 2000 多年的原因是，这是一条银铜之路。朱提银和东川铜，沿着这条道路，最终变成了中国各代王朝的货币，支撑着经济的发展，从某种意义上来说，它的价值高于任何一条道路，是一条真正的黄金之路。

早在 3000 多年前的殷周时期，青铜文明就在中原一带兴起，那些存在于博物馆中的青铜器见证着中华民族古老文明。那么，青铜是从哪里来的？青铜是一种含有锡、铅、锌的铜，而中原的铜矿中并不含有这些金属元素，3000 年前的冶金工艺也不可能产生合金，专家说含有这些元素的铜矿只在云南有，而且就在金沙江流域。那么是不是说 3000 年前，人们就通过金沙江下游的水路、陆路把铜运往中原创造了青铜文明呢？当然，这还需要专家学者的研究。

春秋战国以后，银和铜成为中国的主要货币。一直到 20 世纪上半叶。《天工开物》记：“凡银中国所生，合浙江等八省所产，不敌云南之半。故开矿煎银，惟滇中可永行也。”清《滇海虞衡志》说“中国银币，尽出于滇，次则岭粤花银，来自洋船，他无出也。”铜也亦然。在清雍正、乾隆年间，京师及各省钱局铸币用铜多依赖云南（主要是东川）各厂供给，每年外运铜总量达六七百万斤。在永善县大兴的金沙村，现存古矿洞 2000 余口，随处还能见到一些呈蓝绿色的古矿渣。这些古矿洞入口都很小，大都只能一人爬行进入。一名叫李青龙的老矿工讲，他的祖辈曾是冶银矿工，祖籍江西，清朝以前搬入金沙。搬入时，这里的矿冶正值鼎盛时期。几万人在此昼夜不停地开矿冶炼。沿江一带，灯火通明，山间沿路也有高高的桐油灯，夜行人根本不需任何照明。清朝中叶，金沙银厂和铜厂每年额收京银 5000 多两，京铜 10000 多公斤。冶矿用木料和煤冶炼，有炉房 48 间，仅冶银矿的就有 18 间，满天的炉烟覆盖着整个金沙，以至于天上见不到任何雀鸟飞过。最近中科院对金沙现存的古矿渣进行了化验，得出此处曾为“朱提银”的主产地之一，金沙古矿冶炼史可从明清上溯到东汉。

一个金沙矿就是如此规模，那么在号称“有色金属王国”的云南又有多少这样的景象，如此众多的矿产都要运往全国各地，再加上其它的商品以及来自东南亚、南亚的货物，这条黄金之路的繁忙可想而知。在时光的背后，一幅人背马驮、舟楫船载的景象悄然出现在乌蒙山、金沙江上，它始于何时，是两千年、三千年前，还是伴随着五千年的中华文明已不可考，但江水依旧流淌，山路依旧弯弯。当金沙江上向家坝、溪洛渡等电站建设即将把古道淹没的时候，或者说给它带来新的生命的时候，最后在乌蒙山和金沙江的怀抱里，回顾一次这条消失在苍茫岁月中的黄金之路。





苍茫陆路

从乌蒙山中走出来的陆路是苍茫的，因为它几乎是中国现存的最为古老的道路，古老到已不知其有几千岁，史书上只写下了“秦凿五尺，汉置郡县”。行走在永善桧溪镇的头道岩古驿道上，172级台阶从悬崖上挂下来，上有岩崖高耸，下面是金沙江的湍湍急流，这里曾是云南通往四川的咽喉，顺江而下去往绥江、宜宾。古道已被公路取代，没有了背夫，只剩下当地的孩子每天上学经过，也许他们每天从这里气喘吁吁地爬上去时，能感受到祖辈曾经的生活是如此的艰难。

沿着金沙江的铜运古道大多是这样从悬崖上凿出来的。起自东川小江口经巧家县进入永善，从码口经大兴、黄坪、黄葛树（今黄华）、秀基、井底（今县城溪洛渡镇）、吞都、佛滩、桧溪至绥江、宜宾。还有一条路是从昭通经永善老县城莲峰至黄坪，与沿江大道会合。黄坪在清代是“滇铜京运”的大码头，通航时可以从这里船载直下苏杭，转大运河入京，枯水季节则走陆路，人背至宜宾装船。

铜运古道与滇西的茶马古道最大的区别就是一个靠人背，一个靠马驮。从我们在永善走访的古道来看，由于山势过于险峻，骡马很难行走，只能靠背夫来背。背夫俗称“背二哥”，

背二哥是一个庞杂的队伍，没有专门的组织，多是因各种原因失去生产经营条件的人群和农闲的农民所组成。他们靠一个背箱，一根打杵（就是一根木棍，既做拐杖，也可在休息时撑在背箱下支撑用），一串草鞋维系最基本的生存。从海拔200米的江边到2000多米的高山，这么一趟负重而艰难的行程，一般要背100至200市斤，最多的可以背300市斤。背二哥们往往结伴而行，多则三五十人，少则数人。推一人领头，称杵头，杵头走前，行动信息以杵头点子传递，杵点一下是起步走，杵点二下是打住歇气，杵点三下是搁东西休息，杵点四下是有险情快跑。背生意需要耐力，一天不求走多远。他们盘算着站口，三步打两杵，蹒跚而行。夏日的河谷中气候炎热，汗流得多了已经不能用布来擦，要用篾条挽成圈来刮汗水。他们吃的是神仙饭，是用水将苞谷面拌成糊再用树叶盖上，再在文火上焖成上稀下干带锅粑的饭。晚上冷了，就靠拢一堆相互取暖，或捡柴烧火御寒过夜。如偶遇生病，天灾或土匪，抛尸野外也不鲜见。

正是这样一条穿越了金沙江和乌蒙山的崎岖山路，构筑起了中国古代社会里非常重要的一条经济生命线。也许千古一帝的秦始皇正



大毛滩新石器文化遗址，证明着这里是中原文化和巴蜀文化进入云南的重要交通孔道，它给永善带来了先进的农耕技术。（上）

文化的交流遗迹随处可见，众多名人从这里走出乌蒙山，在路旁留下了文化的印记，石刻、碑文比比皆是，“含辉”石刻、“赛普陀”石刻等至今仍吸引人们前去观赏。（下）

