

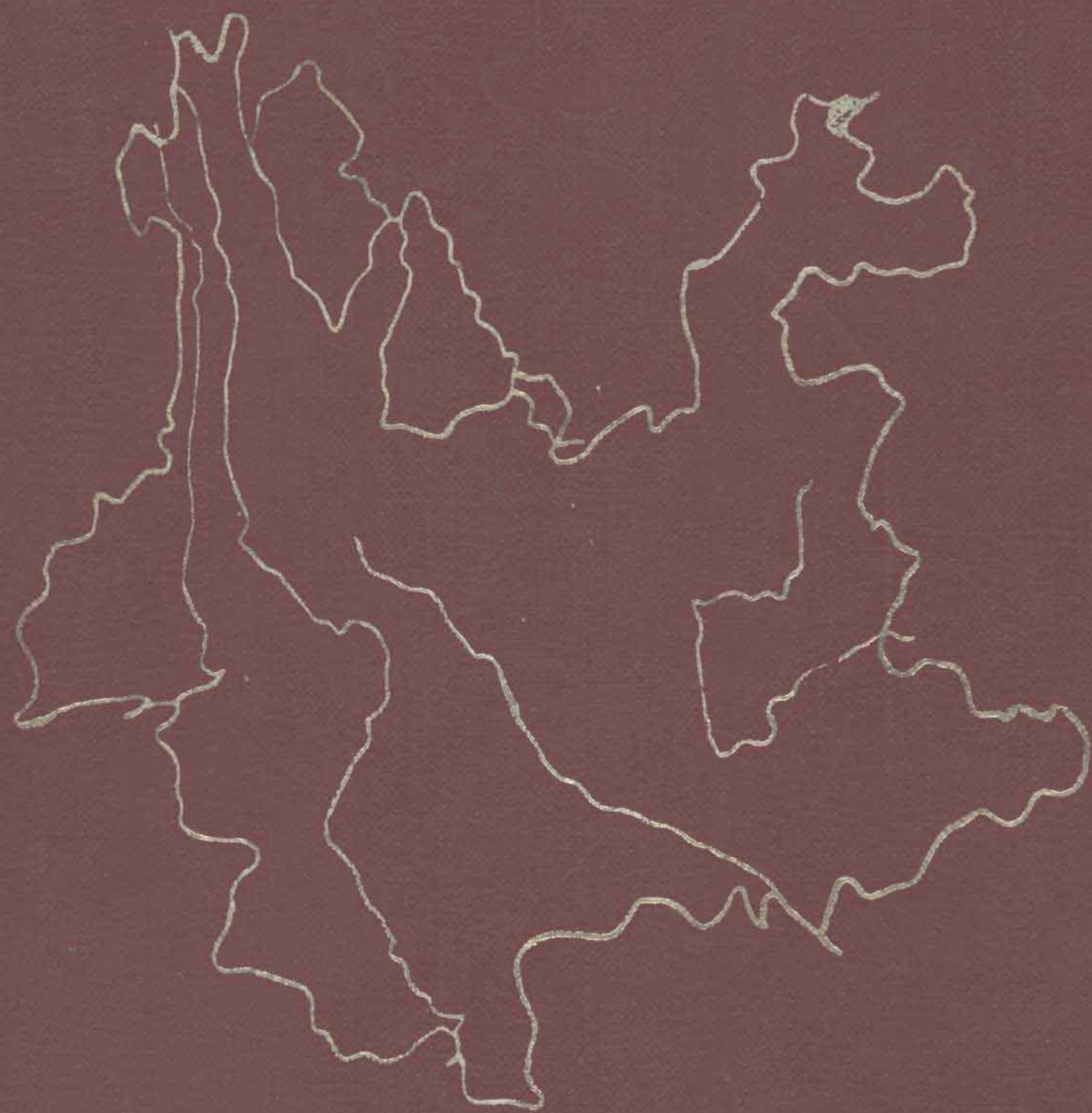
云南省

YUNNANSHENG

水富县地名志

SHUI FUXIAN

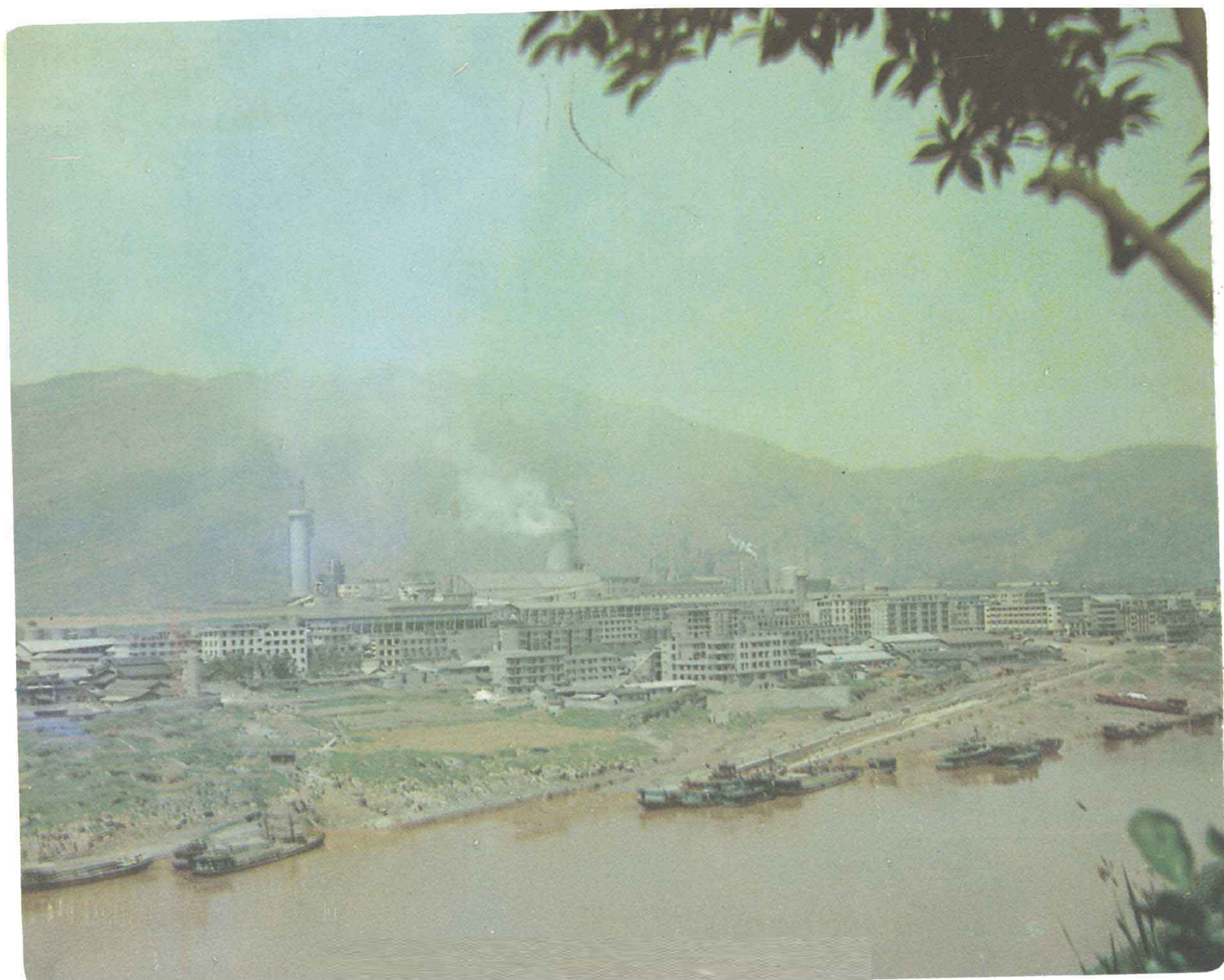
DIMINGZHI



水富县人民政府编

水富县地名志

（秘密资料）



水富县人民政府

水富县人民政府文件

水政发〈1983〉75号

关于颁发《水富县地名志》的

通 知

各公社、大队管委会、云富镇人民政府、县直各委、办、局：

地名是人们对个体地域的指称，是社会交往中不可缺少的工具。地名的书写是否正确，含义是否健康，读音是否标准，是一项关系到四化建设、民族团结、国家领土主权和国际交往的大事。我县的部分地名在历史演变过程中出现过一些重名和一地多名、一名多写、含义不好、地名译音不准等混乱现象。

为了适应社会主义现代化建设的需要，结束地名混乱的现象，增强民族团结，有利于国内外交往，提高管理地名的科学水平，我县地名领导小组按照国务院《关于地名命名、更名的暂行规定》及《全国地名普查的若干规定》，从一九八〇年十二月到一九八二年七月，进行了全县范围的地名普查工作，对全县536条主要地名作了认真核调，听取了群众意见，查考了有关资料，对我县地名进行了标准化处理。

一九八三年四月在县委、县人民政府的重视下，又组织了力量，在地名普查的基础上编纂了《水富县地名志》，编绘了《水富县地图》，经县、地、省审定批准，决定颁发施行《水富县地名志》中所辑录的全部标准地名和水富县标准地图。自本志颁发之日起，我县各行各业、各部门、单位的各种报表、单位印鉴、路标、署名和公私邮件等，所使用的地名，一律以《水富县地名志》中的标准名称及书写形式为准，不得随意更改。今后凡需更名的地名，必须报县人民政府审定。

一九八三年十二月二十日

抄报：云南省人民政府、昭通地区行政公署。

抄送：县委各部、委、办，县人大常委办公室，县人民武装部，云南天然气化工厂，

中央、省、地驻水富县各单位。

目 录

前言	(1)
水富县地图	(2)
水富县概况	(3)
云富镇概况	(6)
云富镇标准地名	(8)
水东公社概况	(10)
水东公社标准地名	(11)
安富公社概况	(13)
安富公社标准地名	(14)
太平公社概况	(16)
太平公社标准地名	(18)
水河公社概况	(23)
水河公社标准地名	(25)
两碗公社概况	(27)
两碗公社标准地名	(29)
云南省天然气化工厂概况	(33)
企事业单位标准名称	(34)
人工建筑物标准名称	(35)
山、山峰标准名称	(36)
河、箐、泉标准名称	(40)
地片标准名称	(42)
地名首字汉语拼音音节索引	(46)
地名首字笔画索引	(56)
政区变动对照表	(62)

前 言

地名是历史的产物。随着历史的发展和社会的进步，它也不断的发展与改变。一九七四年，为建设云南省天然气化工厂，经国务院批准，将四川省宜宾县的安富、水东、水河三个公社划归云南省，设水富区；一九八一年，又经国务院批准，在水富区的基础上，划入盐津县的两碗公社，绥江县的太平公社及会议公社的新安、新寿两个大队组成水富县。在“文化大革命”时期，大搞地名一片红等影响下给我县地名带来不少问题，有的一地多名，一名多写，地名相当混乱和复杂，对两个文明的建设和人民群众的日常生活，带来了许多不便。

我们遵照国务院和云南省人民政府有关文件精神，从一九八〇年十二月开始，至一九八二年七月止，在全县范围内开展了地名普查工作。进行了标准化、规范化处理，结束了长期地名混乱现象，为编写《地名志》，颁发法定的地名依据，提供了基本资料。

我们按照云南省地名领导小组的统一部署，根据地名普查资料，编写了《水富县地名志》，并经县、地、省审定批准。

本志全面记载了各类地名的历史和现状，提供了标准名称和有关地名资料，是政府行政管理、经济建设、公安、邮电、交通、新闻、文教、科研和财贸等有关部门为四化服务必备的地名典籍。

在编写过程中，力求做到求真存实、资料准确、内容丰富、特点突出、编排科学、体例实用，比较全面地反映了我县地名的有关历史、自然、经济和社会面貌。

本志的地名选取，以行政区划、自然村和自然地理实体为主，还收录了人工建筑物和专业部门名称。全县公社以上行政区划6条，街巷5条，生产大队36条（含两个居委会），自然村283条和地片、人工建筑物、企事业单位等，共计536条，均属标准名称。

全县5个公社，1个镇，34个大队，一般按1:5万地图自上而下，从左向右和纬度高低的秩序排列。县、公社有概况作简要介绍、统一说明的是生产大队一般建于一九五八年；民族都是汉族的在释文中未注解；有少数民族的在释文中详细注明；有少数条目，如中嘴、金沙江航运公司等是编写《地名志》中加进去的；另外，简注中尽可能略加适当内容，如耕地面积等。因字数限制，有的条目内容就少些。

志中引用的总面积、人口、耕地面积的数字系一九八一年县统计局统计年报数，一般数字用的是概数，基础数字与发展数字用百分比。专用术语按专业部门的统一提法，力求合乎规范。

本志书在付印之时，因行政区划有了变动，为了方便读者查阅使用，我们附政区变动对照表于后。

编辑出版工作，是在县委、县人民政府的领导下进行的。参加本志编纂工作的有许国华、熊祖林、杨维武、涂传彬、孟金富、周茂华、郑智文、王世能等同志。

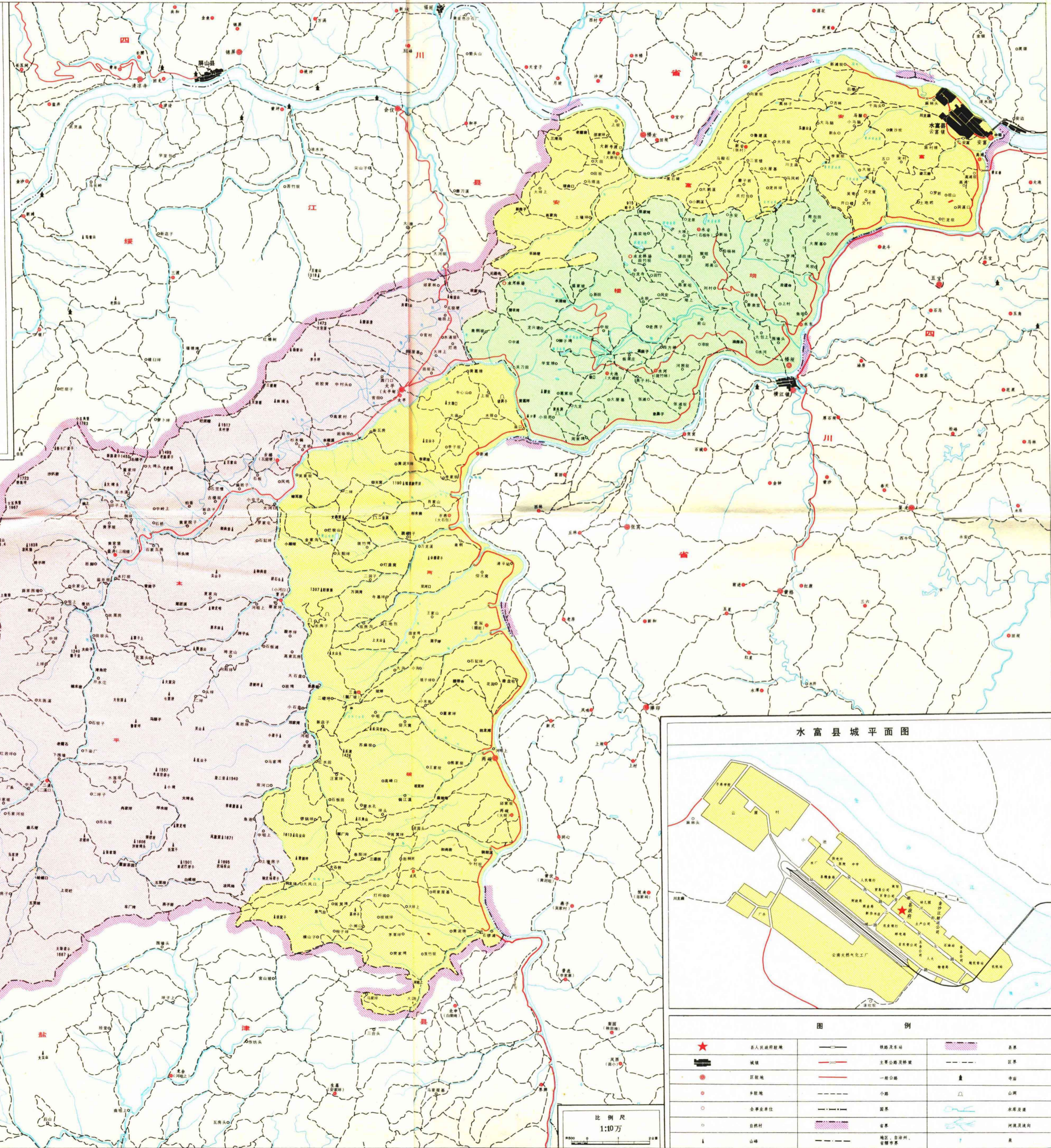
在编纂过程中，曾得到地区地名办公室的具体帮助和县直有关单位的紧密配合，并承蒙昭通地区印刷厂印刷文字，中国人民解放军第7217工厂印刷地图，四川成都市图片社彩印厂印刷照片。在此一并致谢。

编纂地名志是一项新的工作，由于时间短促，水平有限，不妥之处，敬请批评指正。

水富县地名领导小组办公室

一九八三年七月

水富县地图



标准地名 内部用图

水富县人民政府 一九八四年编制

水富县概况

一、概述

水富县位于滇东北北端、金沙江同横江汇流的夹角地带，介于东经 $104^{\circ}4'$ 至 $104^{\circ}25'$ ，北纬 $28^{\circ}22'$ 至 $28^{\circ}39'$ 之间。北濒金沙江，东临横江，与四川屏山县、宜宾县隔江相望；南邻盐津县，西接绥江县。面积435.58平方公里。1981年底总人口69545人，其中少数民族2634人，占3.8%（苗族2537人，余为彝、回、普米、侗、纳西、瑶、白、壮、傣）。现辖安富、水河、水东、两碗、太平五个公社和云富镇，共34个大队（其中新安大队和新寿大队直属县管）、283个自然村。县人民政府驻地云富镇，是全县政治、经济、文化和交通的中心。

古时，水富是夔人活动区域，属《禹贡》梁州地。秦属西南夷夔侯国（今宜宾市）。两汉、三国、两晋和南朝的宋、齐、属犍为郡夔道县（今宜宾市）。南朝梁时，改夔道为戎州，北周改戎州为外江县，均辖水富地。隋文帝开皇六年（公元586年），在外江县之野客川（现址一说在宜宾县观音区隆兴公社，一说在盐津县普洱）另置开边县，水富属开边。唐代宗永泰二年（公元766年），开边县治徙于马湖（金沙江）、朱提（横江）两江口，即今云富镇附近，确切地址尚不详。宋太祖乾德中（约公元964—968年间），废开边，并入夔道县（隋炀帝大业初，已改外江复曰夔道），水富重属夔道。宋徽宗政和四年（公元1114年），改夔道曰宜宾县。元属四川行省叙州路宜宾县。明、清属四川布政司（即省）叙州府宜宾县。在中华民国及中华人民共和国1974年7月以前，水富县所辖安富、水东、水河三个公社仍属四川省宜宾县。

1974年4月，“云南省天然气化工厂”厂址选定在宜宾县安边区安富公社的滚坎坝。为建此厂，川滇两省经过协商，于同年5月2日在宜宾市签署协定；经国务院批准，自1974年7月1日始，将宜宾县安边区的安富公社、横江区的水河公社和水东公社划归云南，设立云南省水富区。区名“水富”，为水河、水东、安富三社名各取一字之合称。8月5日，云南省革命委员会通知；为确保云天化建设工程的顺利进行，在交接期间已成立的水富区仍维持现状，直属昭通地区领导，“待条件成熟后，再划为绥江县管辖。至于今后是否设区的问题，将根据实际情况再行确定”。1981年8月14日，国务院批准，成立水富县，将盐津县两碗公社、绥江县太平公社和会议公社的新安大队、新寿大队划入水富。县名源于区名。同年10月1日，水富县正式成立，隶属昭通地区。

二、自然条件

水富地居四川盆地西南部边缘，金沙江下游河谷，南接乌蒙山脉，处于盆地—丘陵—山区的过渡段。西南高，东北低。最高点为太平公社轿顶山，海拔1986.4米，最低点为云富镇中嘴，海拔267米。主要山岭有轿顶山、红岩顶、三星坝、铜锣坝、长林埂、蓑衣湾、马脑山等。金沙江、横江分别流经北境和东境。中滩溪是境内主要河流，流入横江。境内河、溪、涧。随山形多呈西—东、西南—东北流向。地形大致可分四类：

1、河谷坝区。集中于金沙江南岸和横江西岸，较大的是坎坝，面积约3平方公里。这类地区以种植甘蔗等经济作物为主。

2、深丘地区。集中于横江以西，安富、水河、水东三社的东部。主产水稻。

3、二半山区。界于深丘与高山之间，分部在县境腹地。从金沙江南岸的新寿、新安大队和安富公社西部，向南延伸到两碗公社南境，所占面积最大。主产水稻和玉米。

4、高山地区。主要位于太平公社西部和南部，两碗公社西部。主产玉米和马铃薯，是本县森林集中地。

本县属湿热温带气候，四季分明。年平均气温17.8℃，一月平均气温7.4℃，七月平均气温26.9℃。江边河谷与高山地区气温差异较大。夏季气温，河谷高达40℃左右，高山则较凉爽。年降雨量1179.5毫米，全年无霜期长达344天，年积温6497℃。三月倒春寒，七月伏旱，以及夏季的大风暴雨，对农业生产构成一定威胁。

森林多为针、阔叶混生，覆盖面积约10%。主要林木为杉、松、柏、青桐、丝栗子、榕、竹和珍贵林木有香樟、桢楠、红椿。经济林木以柑桔为主，次为油桐、乌柏、茶、桃、李、桂圆等。山区盛产猕猴桃。林区出产天麻、竹参、五倍子等药材。野生动物有虎、豹、熊、野猪、獐、獾、麂、斑鸠、画眉和相思鸟。金沙江下游有25公里左右，流经水富县的东北侧、云天化和水富县城的生产生活用水主要是从江中抽取。这段江中产名贵的中华鲟鱼、岩鲤、江团、水鼻子等鱼类；江边沙滩有砂金。金沙江和横江流经水富县的这一段，除拥有丰富的水力水利资源外，沿岸河沙、砂石是天然的建筑材料。温泉两处：新滩坝温泉，水温度76℃。已输送到县城，建成浴室旅馆，供沐浴和疗养，同时用来发展热水养鱼；两碗温泉尚未开发利用。已知矿藏有煤、硫磺和岩盐。

三、经济概况

本县经济以农业为主。解放前，无一工业企业。解放后，逐年兴办了少量社队企业。1977年10月投产的云南省天然气化工厂，年产30万吨合成氨、48万吨尿素、8万吨硝酸，11万吨硝酸铵，是省办的大型现代化企业。此外，昭通地区航运公司也在本县境内。县办企业很少，且规模小，现仅有10个，即：综合厂、农机修配厂、木材加工厂、粮油加工厂、副食品加工厂、饮料厂、运输社、肉食冷冻厂和建筑社。

全县77000多亩耕地，其中水田有30000多亩，集中于丘陵和二半山区。粮食作物以水稻、玉米、小麦为主，次为甘薯、马铃薯、豆类等。粮食作物播种面积占90%以上。经济作物以甘蔗、油菜、花生为主。林业生产除加强护林管理外，近几年大力植树，已造林5000多亩。社办林场有五个。柑桔栽种发展较快，现有桔树213000多株，品种优良，1981年产桔34万斤。水富是本省柑桔生产基地县之一。畜牧业以生猪、耕牛、鸡、鸭为主，长毛兔饲养也开始发展起来。渔业主要是利用水田、水库和池塘养鱼，但产量还不大。江边筛采沙石，是沿江农民的一项副业。伴随云天化和水富县城的建设，运输及建筑成为沿江社队的主要副业。人工栽培银耳和冻菌，更为农民的副业生产开辟了新的途径。山区农村的主要副业是山货药材采集、竹器编制。社队企业主要是烧砖瓦、制糖、采煤、造纸和农产品加工。解放以来，逐年兴建了一批水利工程。现有容量10万方以上的小二型水库10个，总容量239.2万方；较大水渠4条，总长51.3公里；以上水库和水渠总灌溉面积8596亩。现正施工的水清坝小一型水库，其设计容量为207万方，灌溉面积7796亩。此外，还有一些较小水库和众多的小水塘。这些水利工程对本县大部地区的农业生产发挥了很大作用。

交通以云富镇为集散中心，水陆运输最方便。西南部高山地区交通闭塞，基本上还是人背肩挑。5个公社21个大队已通公路。（未完成的）内昆铁道已从安边镇越过金沙江，延伸到了云富镇，现是云天化厂的专用生产运输线。从云富镇过金沙江铁桥，安边火车站客货运通达全国各站。

公路干线有两条：盐水公路（盐津—水富），南达昭通；水宜公路（水富—宜宾），东达宜宾。此外，还有社队简易公路5条。县境内公路总长120公里。水路运输主要是金沙江轮船航道，上达四川新市镇，下与长江航运连通，境内航程25公里。水路的客运和货运十分频繁。

四、文教卫生科研事业

解放前，全县教育、卫生事业很落后，文化、科研乃是空白。解放初，仅有小学4所、私塾2个；诊所3间、民间医生33人。解放后，文教卫生科研事业有了较大发展。1981年，全县有厂办技工学校一所、厂办子弟学校1所（小学至高中）、县立完全中学1所、农村初级中学2所、小学891所、4个小学附设有初中班，在校学生9737人，教职工515人（含民办）。还有8所幼儿园，入学、幼儿506人，幼儿教职工20人（含民办）。卫生方面，建立了云天化厂医院、县医院、县防疫站、县妇幼保健站、5个公社卫生所、3个联合诊所，有病床120张，医务人员80人。文化和科研事业从无到有，建立了县文化馆、广播站、新华书店、县电影院、云天化厂电影院、农科所、水利勘测、畜牧站、林业站。各公社都有广播站，1个公社有电影院，3个公社有电影放映队和文化站，2个公社有畜牧站，还成立了县科普文化协会。全县现有科技人员（自然科学）306人，（包括云南天然气化工厂）。其中工程师64人，助理工程师（或助理农技师）129人，技术员38人。

五、名胜古迹革命纪念地

水富地扼川南至滇东北通道之咽喉。从安边镇、云富镇沿横江东岸南行，至盐津，达昭通，有一古道，此为古代由川南入滇的商旅要道。1916年1月，护国军第一军第一梯团，即沿此道入川，进占叙州（今宜宾市）。

水富是太平军战斗过的地方。公元1863年（清同治元年）11月26日，太平天国翼王石达开率大军进占宜宾县境，石达开自据双龙场，前锋驻横江镇。太平军在“横江左右，聚集……数万，夹河为垒，环木城土卡，中搭浮桥以通往来。”太平军造船编筏，欲抢渡金沙江，占领宜宾。水富县楼坝一带正是当年太平军的营地。在楼坝后坡的一大寨院——围墙头，曾发生过太平军与地主武装的激战。清朝调集湘军、川军主力至横江一线阻击，激战两月余。太平军失利，在公元1863年一月底，撤出横江、双龙，退入云南昭通。

水富是护国运动首战之地。1916年（民国五年）1月16日，护国军第一军（总司令蔡锷）第一梯团（即左翼军，梯团长刘云峰）进抵横江附近燕子坡；17日，攻占横江，并追击北洋军，进占滚坎坝一带；19日，攻占安边镇；21日占叙州（今宜宾市）。水富滚坎坝的双江、沙坪等地，是护国军的驻地。今坝上农民中还流传着护国军的故事和民谣。

太平公社二溪口场后的山崖上，有石岩三座，高数丈，状似石笋。民国《绥江县志》称其“二溪石笋”。

①水富设县，未及一年，尚无气象站。因其地主要部分原属宜宾县，且气候相近，故借用宜宾县气象资料以反映本县气候特征。特此说明。

云 富 镇 概 况

一、概 述

云富镇位于本县东北端，北濒金沙江，东临横江，与宜宾县安边镇及安边公社隔两江相望；南面和西面均与安富公社接壤。辖地为金沙江南岸的滚坎坝和新滩坝，总面积约4平方公里。云富镇是县人民政府驻地和云天化厂所在地。云富镇人民政府驻滚坎坝。

云富镇辖地原属安富公社的安富大队。1981年8月，水富县成立。10月，经省人民政府批准，设立云富镇，将云天化厂和原水富区的城镇居民及安富大队划归云富镇管辖。镇名“云富”，意兼“云天化”、“水富县城”、“安富大队”。下辖2个居民委员会、20个居民小组、1个大队、4个自然村。1981年底，全镇11086人；其中非农业人口7110人；回、苗、彝、纳西、壮、白、傣、侗、瑶、普米等少数民族共118人，集中在云天化厂和水富县级机关；其余均为汉族。工业企业主要是云天化，其次是地区航运公司等。农业以生产甘蔗和蔬菜为主。全县商业贸易也以云富镇为中心。

二、自然条件

滚坎坝和新滩坝系金沙江水冲积而成的河谷小坝，南倚马脑山，北临金沙江，均狭长。滚坎坝较大，长约3.5公里，宽约1.5公里，境内多沙石，不少地方是乱石滩。经多年的开发耕作，坝上大部地区已是村庄和田园。特别是云天化厂和水富县（区）建立后，昔日的乱石滩已变为新兴的工厂和城镇。在建厂设镇后，安富大队现有耕地730亩，其中水田374亩，菜地250亩。

本镇地处河谷，夏季炎热，室内温度高达39℃，降雨集中于六、七、八三个月。因气候炎热，时有伏旱发生。

金沙江和横江为云富镇提供了大量的自然资源：两江河滩上取之不竭的沙石，是天然的建筑材料；两江丰富的水力资源可供发电；金沙江中有名贵的中华鲟鱼、江团、岩鲤、水鼻子、娃娃鱼等鱼类。新滩坝温泉水温达76℃，每小时出水100立方，温泉水具有疗养价值，还可发展热水养鱼。

三、经济状况

建设云天化以前，此地经济唯有农业。云天化建成后，工业成为本镇的主要经济部门，云富镇成为云南省一个新兴的工业城镇。此外，昭通地区航运公司也驻本镇。县办企业多数也在本镇境内。

农业在解放前很落后，亩产仅350斤。解放后发展较大，现平均亩产1000斤，有的高达1100斤。1981年粮食总产53万斤。水稻、甘蔗、油菜、花生和蔬菜是主要农作物。有水库一个，容量20万方，灌溉面积305亩。喷灌站一个，有喷灌机4台。林木主要是柑桔树，现有桔树6000多株。畜牧业主要是生猪、耕牛和鸡鸭。伴随云天化和水富县城的建设，运输及建筑业成为本镇农民的主要副业。社队企业有同安富公社合办的1个沙砖厂、1座小煤窑，另办有1个沙石厂、1个温泉浴室、5个砖瓦窑，还有一些农产品加工房、商店、饭店、旅店。

云富镇交通方便，铁路、公路、水路兼有。内江至安边的铁路已跨越金沙江，延伸到云天化厂

区，现为该厂生产专用运输线。从云富镇过金江铁桥到安边车站（约3公里左右），客货运输可通达全国各站。金沙江航道经过云富镇，水路客货运十分频繁，云富镇既是盐（津）水（富）公路的起点，又是天然气管道公路的终点。自云富镇到新安大队的向家坝有一段江滨公路，在云富镇、云天化境内，公路纵横交错，四通八达。

四、文教卫生事业和革命纪念地

解放前，云富镇文教卫生事业很落后，仅有私塾1所，民间医生4人。解放后，逐渐有了发展，特别建厂设县后，发展尤快。全镇现有厂办技工学校1所，厂办子弟学校1所（小学——高中），县立完全中学1所，县立小学1所，幼儿园2所，托儿所3个，还有社队办幼儿班4个。1981年，中小学在校学生1610人，教职工156人。云天化厂医院、水富县医院、防疫站、妇幼保健站都在本镇，共有医务人员167人，60张病床。另外，安富大队还有医疗站，乡村医生1人。在镇境内的文化科研单位有：县文化馆、书店、广播站、2个电影院、农技站、畜牧站、县科普文艺协会等。

滚坎坝是护国军战斗过的地方。1916年（民国五年）1月17日至19日，护国军第一军第一梯团曾驻军于此，与金沙江北岸安边镇北洋军激战，并攻占安边，进占叙州（今宜宾市）。护国军纪律严明，秋毫无犯，作战英勇，深受当地人民欢迎。有的农民自愿为护国军作勤杂，搞运输，当向导，送情报，至今坝上农民中还流传着一些关于护国军的故事和民谣。

标准名称	汉语拼音	简注
水富县	Shuǐfù Xiàn	位于云南省东北端。435.58平方公里，13195户，69545人，多为汉族，苗、彝等少数民族共2634人，政府驻地云富镇人民东路。1974年，由四川宜宾县划入三个公社设水富区，1981年8月设水富县。
人民东路	Rénmín Dōnglù	街。东起金江铁桥，西抵金江路，长700米，宽20米，水泥路面。县委。县政府等县级机关驻地。1981年建成。此街地处人民路东段，故名。
云富镇	Yúnfù Zhèn	县城驻地，云天化厂址。2115户，11068人，多为汉族。原属安富公社，1981年设镇。云富兼云天化及水富县。
人民西路	Rénmín Xīlù	街。东接金江路，西抵供电所，长500米，宽20米，水泥路面。商店、学校、医院集中地。有四个居民组，1981年建成。因地处人民路西段，故名。
人民路居委会	Rénmínlù Jūwěihuì	驻人民西路，1982年6月设。辖人民东路、人民西路、金江路、环城路和云水巷，594户，3614人，10个居民组。此街原是乱石荒地，为体现劳动人民的创造力量，故定名“人民路”。
环城路	Huánchénglù	街。东起双江旅店，西迄中心队旅店，长1200米，宽20米，水泥路面。为云天化和水富县运输通道。1980年建成。此路环绕水富县城，故名。
金江路	Jīnjiānglù	街。东起大件码头，沿金沙江西上至金江旅店，南折至环城路街心花园止，长800米，宽20米，水泥路面。1976年建成，以路的起点是金沙江而定名。
顺河街	Shùnhé jiē	街。东起航运公司，西抵金江路，长300米，宽10米，土石路面。因街道与金沙江走向一致，故名顺河街。
兴化路居委会	Xīnghuàlù Jūwěihuì	即云天化厂生活区，位于云富镇西部。685户，3501人，有10个居民小组，1982年6月设。兴化意为云天化兴旺发达，故名。
云崖村	Yúnyácūn	居民区，即云天化厂生活区。该厂工人新村位于马脑山麓，故名云崖村。
安富大队	Ānfù Dàduì	云富镇所属一农业大队，位于镇驻地西南。辖4个自然村，881户3978人，均汉族。原属安富公社，1981年8月划归云富镇。地名源于原安富乡之名。
滚坎坝	Gǔnkǎnbà	村。安富大队驻地，现大部已为云富镇街道。352户，1425人，此坝南北倾斜，昔多水田(田坎)人称从山脚一滚可直达江边，故名。
新滩坝	Xīntānbà	村。位于大队驻地西北2.5公里。110户，557人。村处江滨小坝，濒临金沙江一滩——新滩，故名。
小池	Xiǎochí	村。位于大队驻地西部。213户，969人。村内有一小水塘，故名。
麻林头	Málintou	村。位于大队驻地西北。186户，872人。村中多麻柳树，故名。现为云天化厂生活区。
新寿大队	Xīnshòu Dàduì	县直辖的一个大队，位于本县东北。驻地大新号。16平方公里，辖10个自然村，566户，2899人。耕地4530亩。1954年新寿和寿丰两村合设新寿乡，1958年为新寿管理区，1962年改为新寿大队。1981年8月从绥江县会议公社划入水富县。
大新号	Dàxīnhào	大队驻地。60户，287人，耕地324亩。从前有一个叫陈大新的人在此开旅店，店名“大新号”，后成该村地名。
上坝	Shàngbà	位于大队驻地北部。83户，334人，耕地452亩。村处金沙江滨一坝，位于大新号上方，故名上坝。
邵家坪	Shàojiāpíng	位于大队驻地西北。39户，218人，耕地224亩。其地较平，昔有一邵姓人家住此，故名邵家坪。
大田	Dàtián	位于大队驻地西南。89户，483人，耕地608亩。该村有几块较大的水田，故名。

标准名称	汉语拼音	简注
田坝	Tiánbà	位于大队驻地西南。158户，825人，耕地833亩。该村地势较平，水田较多，故名田坝。
大坪上	Dàpíngshàng	位于大队驻地西南。59户，319人，耕地413亩。此地较平，该村处于坪坝上方，故名。
土墙坪	Tǔqiángpíng	位于大队驻地西南。46户，204人，耕地410亩。村处一坪坝，房屋多系泥土墙，故名土墙坪。
马得连	Mǎdélián	位于大队驻地西南。22户，115人，耕地135亩。村外一山，形似马鞍垫子，故名马得连(裕鞋)。
黑石碑	Hēishíbēi	位于大队驻地东南。24户，106人，耕地135亩。清朝时，一和尚在此修筑便道，并在—黑石上刻字记载此事，故名。
新安大队	Xīn'ān Dàduì	位于本县东北，辖14个自然村，21个生产队，有耕地2975亩，516户，2781人。1981年8月由绥江县划入水富县，仍用“新安”名，来历含义待考。
张村	Zhāngcūn	位于大队驻地，有耕地163亩，31户，165人。据传很久以前，此村住户多姓张，故名。
向家坝	Xiàngjiābà	位于大队驻地东北。有耕地125亩，34户，186人。此地较平坦，过去姓向的住户多，故名。
马鞍石	Mǎ'ānshí	位于大队驻地西南。有耕地134亩，22户，37人，从该村有一大石象马鞍而得名。
鲁建溪	Lǔjiànxi	位于大队驻地北部。有耕地361亩，48户，257人。村名来历含义待查。
三官楼	Sānguānlóu	位于大队驻地东南。有耕地109亩，23户，105人。传说以前有一官人在此修大房，其中有三座碉楼，后演变得名。
大屋基	Dàwūjī	位于大队驻地东南。有耕地146亩，20户，128人。传说百多年前有户人家在此修一大屋，后屋塌留痕，故名。
大庆坝	Dàqìngbà	位于大队东北。有耕地314亩，47户，261人。此村后有个箐包，上面原有林200亩，现无林，是个坝，故名。
川主庙	Chuānzhǔmiào	位于大队驻地东南。有耕地378亩，66户，372人。此村有一庙供川主菩萨，故名。
大鹏溪	Dàpéngxī	位于大队西南。有耕地337亩，49户，250人。据传此村溪沟边有大鹏鸟故名。
小鹏溪	Xiǎopéngxī	位于大队西南。有耕地266亩，39户，209人。传说这里有小鹞鸟，此溪沟小，故名。
磨子岩	Mòziyán	位于大队驻地西南。有耕地135亩，25户，138人。在村后岩上有一小山，形似磨子而得名。
点灯包	Diǎndēngbāo	位于大队驻地南部。有耕地86亩，15户，74人。以前村后小山包上有一土地庙，常有人去点灯求神，故名。
龙井坪	Lóngjǐngpíng	位于大队驻地东南。有耕地180亩，45户，231人。该村地势较平，坪里有一泉水，传说曾出过龙，故名。
马凤岭	Mǎfènglǐng	位于大队东南。有耕地265亩，52户，260人。相传以前有一姓马的在此挖墓坑时有凤凰飞出，故名。

水东公社概况

一、概 述

水东公社位于本县中部，东临横江，与宜宾县横江区五宝公社隔江相望；南界水河公社；西北接新安大队；北连安富公社。本社地居四川盆地边缘，处于盆地——丘陵——山区过渡地段。总面积25平方公里。解放前和解放初，隶属宜宾县横江区水河乡。1953年，水河分为两乡，西部仍称水河乡；东部取名水东乡，意为“水河东部的新乡”。1958年，成立水东人民公社。1974年7月1日起，划入云南省水富县（区），社名沿用至今。现辖龙泉、田竹、凤安、永安、方坝、香泉、上村、水东8个大队，57个生产队，28个自然村。公社驻地石板寺。1981年总人口9016人，均系汉族。经济以农业为主。

二、自然条件

地形西高东低，大致可分三个地区：东部河谷、中部深丘、西部二半山，深丘地带所占面积最大。罗湾和老鹰岩沟两条小溪，把全社土地分割为三大片。本社是水富县水稻主产区，在9361亩耕地中，水田6934亩，占74%。林地605亩，主要分布在西部山区。水东地区气候温暖，雨量充沛，年降雨量最高达1570毫米，无霜期长，适宜农作物生长。野生动物有豹、鹿、野猪、斑鸠、野鸡、竹鸡、箐鸡（白寒鸡）。林木除杉、松、青桐外，还产珍贵木材香樟、红椿。

三、经济状况

本社是水富县粮食主要产区，水稻产量位居全县之首。粮食作物除水稻外，主要有玉米、小麦、豆类、甘薯，经济作物以甘蔗、花生、油菜、芝麻为主。解放初，粮食亩产才288斤，年产量281万斤。解放以来，农业得到了逐年发展，1980年已提高到粮食亩产535斤，年总产553万斤。解放后逐年兴修了一些水利工程，现有容量10万立方米以上水库4个，总容量66.6万立方米，灌溉面积4095亩，还有524个小水库。这样，全社一半以上的田地得到了灌溉的保证。水东是柑桔和李子的盛产地区，现有桔树6万多株（不包括幼林），还出产油茶。社队林场有3个。畜牧业以生猪、耕牛、鸡、鸭为主。副业主要是农产品加工、烧砖瓦，竹器编制等。社队企业现有糖厂1个、榨油厂1个、砖瓦厂1个，面粉加工厂1个。1980年副业总收入37.9万元。由于盐（津）水（富）公路的通车，大大改善了本社东部地区的交通状况。近年又在境内修成了鱼嘴至新场的简易公路，长6.5公里，连接盐水公路，沟通中部四个大队。

四、文教卫生事业

解放前，本社仅有5个私塾，1个诊所，民间医生7人，文教卫生事业很落后。解放后局面大为改观，现有小学9所（其中1所附设有初中班），教职工95人（含民办），1981年在校学生1529人。公社卫生所有医务人员12人，病床5张。8个大队均有合作医疗站，乡村医生17人。公社还办有广播站、兽医站。

标准名称	汉语拼音	简注
水东公社	Shuǐdōng Gōngshè	位于本县东北，25平方公里。辖3个大队，28个自然村。耕地9361亩，1739户，9016人。原为水东乡，1958年设公社，沿用水东之名。1974年由宜宾横江区划入水富。
石板寺	Shíbǎnsì	位于永安大队西南。水东公社驻地。耕地240亩，38户，211人。此地多石，昔有一庙，名“石板寺”，村名由此得名。
永安大队	Yǒng'ān Dàduì	位于公社驻地东北1公里。耕地722亩，4个自然村，147户，813人。其大队来历含义是人们希望“永远安宁”之意。
石龙岗	Shílónggāng	大队驻地。耕地196亩，47户，249人。因村山岗上有一大石，形状似龙，故名。
柏杨林	Bǎiyánglín	位于大队驻地南1.5公里。耕地252亩，55户，304人。此地很早以前是片柏杨树林，该村以此得名。
新场	Xīnchǎng	位于大队驻地南部。耕地145亩，33户，159人。1923年此地修建两排房子，形成赶集街市，故名新场。
龙泉大队	Lóngquán Dàduì	位于公社驻地西北1公里。耕地1313亩，辖4个自然村，261户，1326人。境内一泉从石洞中流出，人称“龙泉”。故名。
大塆上	Dàbàngshàng	大队驻地。耕地380亩，72户，369人。村处一大塆梯田之上，故名。
高粱地	Gāoliángdì	位于大队驻地西南，耕地209亩，26户，194人。因开垦此村时刘姓试种高粱，故为村名。
猴咀	Hóuzuǐ	位于大队驻地东南。耕地248亩，54户，260人。村旁田内一石，形似猴嘴，故名。
矮田塆	ǎitiánbàng	位于大队驻地南部。耕地319亩，65户，359人。此处地形低洼，水田较多，故为村名。
田竹大队	Tiánzhú Dàduì	位于公社驻地西南10公里。耕地1098亩，辖4个自然村，191户，1074人。因大队中心在田竹坝，故名。
田塆上	Tiánnǎoshàng	大队驻地。耕地235亩，37户，218人。此村位于田竹坝顶端，故取名“田塆上”。
永坝	Yǒngbà	位于大队驻地西南。耕地464亩，77户，419人。此村地平如坝，人们希望永远如此，故名。
白龙寺	Báilóngsì	位于大队西北。耕地220亩，47户，278人。从前村中有一白龙寺，故为村名。
田竹坝	Tiánzhúbà	位于大队驻地北部。耕地170亩，30户，159人。村处一田坝，坝中盛产竹，故名。
水东大队	Shuǐdōng Dàduì	位于公社驻地东南7.5公里。辖3个自然村，210户，1083人，耕地1200亩。1953年为水东乡，1958年为管理区，1961年改为大队。
晁坝	Cháobà	大队驻地。耕地438亩，86户，445人。村处一平坝，住户多姓晁，故名。
罗塆	Luówān	位于大队驻地东南。耕地420亩，66户，341人。村处一山塆，住户罗姓居多，故名。
吴坝	Wúbà	位于大队驻地东南。耕地147亩，64户，297人。村处一平坝，住户吴姓居多，故名。
香泉大队	Xiāngquán Dàduì	位于公社驻地东南2.5公里。辖4个自然村，225户，1113人，耕地1106亩。该大队中心在“香泉堂”，故名。1958年为管理区，1961年改为大队。

标准名称	汉语拼音	简注
长腰坡	Chángyāopō	大队驻地。耕地360亩，62户，311人。此村地处缓坡，故名“长腰坡”，即为村名。
郑美山	Zhèngměishān	位于大队驻地西北。耕地173亩，38户，198人。传说此山坡上有一姓郑人家，住房修得很美，故为村名。
刘村	Liúcūn	位于大队驻地西部。耕地327亩，72户，349人。从前该村住户多姓刘，故名。
香泉堂	Xiāngquántáng	位于大队驻地南部。耕地245亩，53户，255人。从前村内有人姓杨的在村内修一房供人烧香祭神，旁有泉水，故名。
方坝大队	Fāngbā Dàduì	位于公社驻地东约10公里。耕地1181亩，辖3个自然村，261户，1403人。该大队有一方形坝子，故名。1958年为管理区，1961年改为大队。
太平村	Tàipíngcūn	大队驻地。耕地650亩，115户，621人。村人希望长期平安的生活，故名。
荷包田	Hébaotián	位于大队驻地西北。111户，584人。村旁有一大田，形似荷包，故名。
大屋基	Dàwūjī	位于大队驻地南部。耕地214亩，35户，198人。据传，从前这里是片芦苇，后来开发时发现一大屋痕迹，故名。
凤安大队	Fèng'ān Dàduì	位于公社驻地西南。耕地1155亩，辖4个自然村，183户，948人。境内有一小地名叫“凤凰嘴”，人们希望安宁地生活，故名。
熊村	Xiōngcūn	大队驻地。耕地236亩，42户，204人。从前此地是一片森林，多熊，后来毁林建村，故名。
陈家咀	Chénjiāzǔ	位于大队驻地东北。耕地338亩，51户，267人。村处一山嘴，住户多姓陈，故名。
老房子	Lǎofángzi	位于大队驻地西南，耕地300亩，63户，333人，村内有一古房，故名。
坳上	Àoshàng	位于大队东部。耕地169亩，27户，144人。该村座落在山坳上，故名。
上村大队	Shàngcūn Dàduì	位于公社驻地东南。耕地1625亩，辖4个自然村，238户，1216人。该大队以上村生产队最出名，故名。1958年为管理区，1961年改为大队。
赵坝	Zhàobà	大队驻地。耕地854亩，111户，533人。此村地形较平，从前村内住户多姓赵，故名。
鱼咀	Yúzuǐ	位于大队驻地东南。耕地614亩，120户，670人。此村地形似鱼嘴，故名。

安富公社概况

一、概述

安富公社位于水富县东北部，东临横江，与宜宾县横江区五宝公社隔江相望；南邻水东公社；西接新安大队；北界云富镇；西北濒金沙江，与四川屏山县石岗公社隔江为邻。该社位于金沙江河谷，四川盆地边缘，总面积25.78平方公里。解放前，此地为宜宾县安边镇所辖之富田乡和高滩乡。解放后，设安富乡和高滩乡。1958年，两乡合并，改设安富管理区，属安边公社。1961年上半年，改名安富大队；同年下半年，安边公社改安边区，安富大队改为安富公社。1974年7月1日后，划归云南水富县（区），社名沿用至今。“安富”意为“安边的富田乡”。安富公社原辖6个大队，1981年10月，安富大队划归云富镇。全社现辖吉林、马脑、罗岩、文星和高滩5个大队，47个生产队，24个自然村。公社驻地高滩坝。1981年底，全社4547人，全系汉族。

二、自然条件

地形西高东低，自西部马脑山向东部高滩坝逐渐下降，略成一斜坡状。大致可分两区：东部深丘和西部二半山，约各占一半的面积。境内除一些山涧小溪外，无一河流。横江流经东境，在云富镇中嘴与金沙江会合。本社主产水稻，4534亩耕地中，水田3434亩，占76%，以高滩、罗岩两大队居多。林地2200亩，主要分布在吉林、马脑两大队。本社地居河谷，夏季高温炎热，降雨集中在六、七、八月，常伴有大风，对农作物构成一定的威胁。林木主要是松、杉、柏、青桐、竹等。有少量的煤，分布在西部山区。

三、经济状况

解放前，农业很落后，亩产仅300多斤。解放后有较大发展，现平均亩产稳定在900多斤，高达1000斤。1981年粮食总产349万斤。粮食作物主要是水稻、玉米和小麦。经济作物主产甘蔗、花生和油菜。现有1个容量13.3万方的水库，5个小型水库和一些小水塘，灌溉面积1670亩。水果以柑桔为多，现有桔树1500多株（不包括幼林），另外是桃、李、桂圆等。饲养生猪、耕牛、鸡、鸭，是主要的畜牧业。渔业主要是利用水田、池塘养鱼，但数量不大。副业生产有农产品加工，烧砖瓦，采煤，制糖，现有1个沙砖厂（与云富镇合办）、3个沙石厂、1个小煤窑（与云富镇合办）、1个石料厂、2个糖厂、1个建筑社。全社拥有4辆汽车、1辆拖拉机。本社地近云富镇，交通比较方便。盐水公路通过该社东境，在社境内长约8公里。

四、文教卫生事业 革命纪念地

解放前，本社文教卫生事业落后，仅有私塾3所，民间医生4人。解放后，得到较大改观。现有小学8所，其1所附设有初中班。1981年，在校学生1043人，教职工112人（含民办）。公社办有卫生所，医务人员11人。5个大队均有合作医疗站，乡村医生共10人。还有公社广播站和5所夜校。

该社的高滩坝和祖山，曾是护国军战斗过的地方。1916年（民国五年）1月17日，护国军第一军第一梯团从横江镇追击北洋军出来，傍晚时分，在高滩坝与一小股北洋军发生战斗，击溃了北洋军。高滩坝有几个船工，曾用木船帮护国军运送军火。1月19日进攻安边时，护国军在祖山和二陡岩设过炮兵阵地。