

雷州青年运河

邓小平一九六五年



湛江市雷州青年运河管理局编



鹤地水库建库四十周年纪念

主 编：徐子宏
副主编：李延俊、钟德美、
肖后益
编 辑：陈 培、莫 许、
林 武、戴大葵
摄 影：黄远明、梁光旺

地 址：廉江市河唇镇
湛江雷州青年
运河管理局
电 话：6458609 转

前 言

五月十四日，对于雷州人民，是个值得纪念的日子。三十八年前的五月十四日，中共湛江地委第一书记孟宪德同志亲手启动了鹤地水库输水闸门，清澈的甘泉顺着工程的主动脉——雷州青年运河潺潺而流，沉睡千年的雷州大地从此苏醒，焕发了青春。

一九五八年五月，湛江地委集广大人民的愿望和智慧，作出《关于兴建雷州青年运河的决定》。雷州人民在中国共产党的领导下，以气吞山河的英雄气概和坚韧不拔的毅力，移山造海，腰截九洲江，建成蓄水 11.44 亿立方米的人工湖——鹤地水库，挖填 271 公里长的青年运河总干渠及五大分主干渠，配套了 4039 条共长 4547 公里的干支渠道及 2900 多座建筑物，为雷州半岛工农业生产用水创造了良好的条件。“鹤地水为库，雷州旱不忧，渠分四千引，江截九洲流。老少齐努力，女男乐同休，河山已易色，跃进势

湛师图书馆



A1483428

运河楼

仍道。”董必武同志的赋诗是对青年运河工程建设的高度概括。

四十年，在人类历史的长河中仅是短暂的一瞬间。然而，对于雷州半岛人民来说，却是难忘的岁月。昔日：赤地千里禾不长，解渴充饥盼天灵；如今：人杰粮丰蔗满园，林果葱翠遍雷州。青年运河的建成，不仅保证雷州半岛 140 多万亩农田的灌溉用水，每年为农业创造 1 亿多元的财富，还解除了九洲江下游 20 多万人，16 万多亩耕地的洪患，为湛江、廉江、遂溪、雷州等城镇的工业和生活提供用水，发挥巨大的经济效益和社会效益。为此，雷州青年运河工程被评为湛江市建国四十年十大成就之一。

四十年来，特别是党的十一届三中全会以来，改革、开放政策为工程管理指明了方向。广大工程管理人员立足本职，狠抓安全、效益、服务，并总结四十年的实践，制订了“以工程管理为基础，以水土资源为依托，以水、电、渔、果为重点，以商品经济为导向，以技术进步和科学管理为手段，以加强党的建设为保证”的发展规划，大力发展经济，促进工程的良性循环，为充分发挥工程效益作出新的贡献。

值纪念鹤地水库建库四十周年之际，编此画集，回顾雷州半岛人民自力更生，艰苦创业的宏伟壮举，回顾工程管理单位密切联系群众的优良传统和坚持物质文明建设、精神文明建设两手抓的经验，以激励后人，鼓舞斗志，开创雷州青年运河更加光辉灿烂的明天！

雷州青年运河工程示意图



第一章 建库开河篇

穷则思变，既是人生处世的哲理，也是人类智慧的升华。过去的雷州半岛，赤地千里，干旱荒凉，成为封建王朝流放宦官墨客的地方。解放后，为彻底改变半岛的苦旱面貌，改善人民生活环境，湛江地委于1958年作出关于兴建雷州青年运河的决定，并于当年6月组织民工三十多万人上场建库开河，引水灌溉。在劳动过程中，人们不分男女老少，全身心投入，开展劳动竞赛，形成你追我赶的劳动场面。工地上，人们还穷尽思维，设计和改革劳动工具，减轻劳动强度，提高工作效率。有的一家三口父子妻儿齐上阵，充分体现了半岛人民盼水的焦急心情。

今天，当你踏上风景秀丽、工程宏伟的鹤地水库渠首时，可曾想到建库时的劳动场面！看完这本画集，你自有一番感慨！

惠州奔涌之河是湛江经济
发展的命脉。

卢新华
一九八二年四月十四日

一、专区成立雷州青年运河建设委员会，以统一对青年运河建设工作的领导。委员会由孟宪德、谢永宽、莫怀、李福尧、陈文高、崔进臣、赵立本、王勇、何洪景、赵怀君、凌俊卿、宋景惠、周鼎新、阎培涛、何多基等十五位同志组成。并以孟宪德同志为主任，谢永宽、王勇、凌俊卿、赵立本、宋景惠同志为副主任。在委员会领导之下，专区和各县分别成立雷州青年运河的工程指挥部，负责水库和所属地区运河的建设工作，专区工程指挥部由王勇同志任总指挥，各县工程指挥部由县委第一书记任总指挥，一个专职县委书记、水利局长、共青团书记任副总指挥；指挥机构均于五月中旬前全部成立，迅速组织力量，开展工作。

二、立即做好施工的准备。不论工程的技术勘测设计，钢材、水泥、木材等器材和工具、工棚、粮食、财政等各项工作的准备，库区居民的迁安，受益地区群众的动员和劳动力的组织，全区各个地区和各个单位的协作、配合和支援，都应逐级逐项指定专人负责，调配组织力量，制定工作计划，迅速开始行动，按时完成任务，以保证工程于六月一日即进入全面施工阶段。

三、依靠全区人民力量，互相支援，互相协作，在全区人民中开展一个“发扬共产主义思想，支援青年运河兴建”的大运动。首先，要在全区人民中大张旗鼓地开展建设“雷州青年运河”伟大意义的宣传，并把这一个宣传和对全区人民进行社会主义建设总路线与共产主义思想的教育结合起来，使全区人民充分认识建设雷州青年运河和建设社会主义新湛江区的关系，认识社会主义建设的利益和个人利益的一致性，从而积极参加和大力支持青年运河的建设工作；打破社界，打破乡界，打破县界，在人力、物力和财力上，在精神方面和物质方面都要给予大力援助。使全区人民彼此之间、地区之间形成一个巨大的为共同美好的生活而共同向自然界作斗争的高潮，全区所有党团员、机关干部、全体青年要随时准备响应上级党委的号召，开赴运河的斗争最前线，为兴修运河贡献出自己的一份力量。全区的各级党政军民和所有机关、所属厂矿要随时响应党委的号召，把运河所需要的干部、器材按时送到工地。全体职工要以高度的革命热情和负责精神，保证工程所需要的一切材料、粮食、财政的及时供应，特别是工地

中共湛江地方委员会关于兴建雷州青年运河的决定

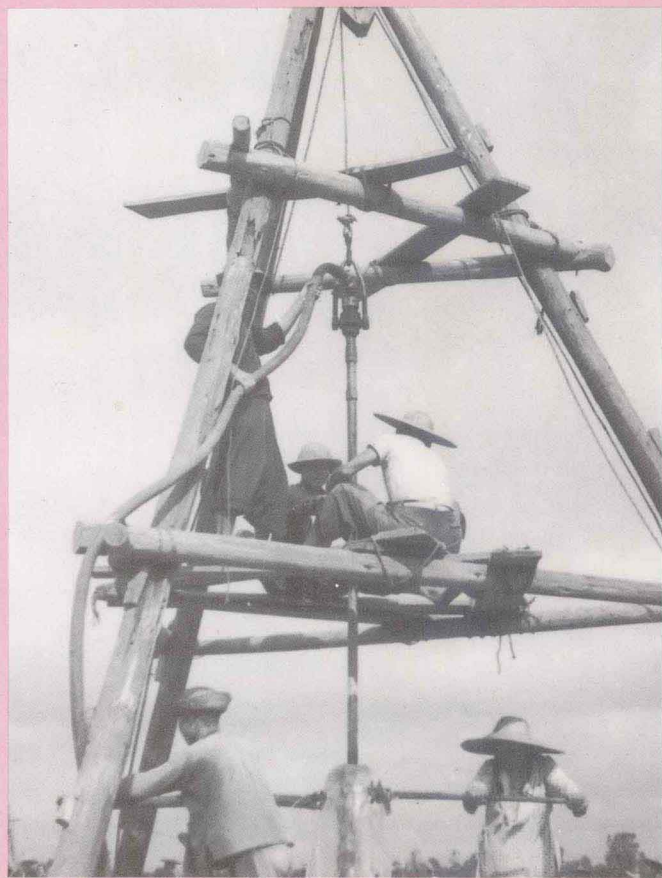
一九五八年五月十五日

中国共产党湛江地方委员会决定在雷州半岛地区开凿一条长达一百七十四公里的运河，定名为“青年运河”。在运河的上游廉江县太平、石角两个乡，建筑一个蓄水量十亿三千万立方的鹤地水库。运河水库建成以后，可以将九洲江百分之四十四的洪水拦蓄起来，使九洲江下游十五万亩良田免除水灾，使廉江、遂溪海康、湛江市郊共约二百五十万亩的土地得到灌溉，从根本上消灭雷州半岛的旱患。这对于开发雷州半岛广大的肥沃的荒原，充分利用和发挥土地的潜力，扩大粮食作物、经济作物、亚热带作物的种植面积和提高各种作物的单位面积产量，实现工业和农业生产的大跃进，提前实现农业发展纲要四十条都具有决定性意义；并且对运河地区的政治、经济、文化建设和人民生活将发生极其深远的影响。我们可以预期：在不远的将来，一个繁荣富饶的、成为全国最大的糖业基地之一的甘蔗之乡即将呈现在我们的眼前。雷州半岛人民世代代的美丽的愿望终于在共产党领导的时代里实现了。

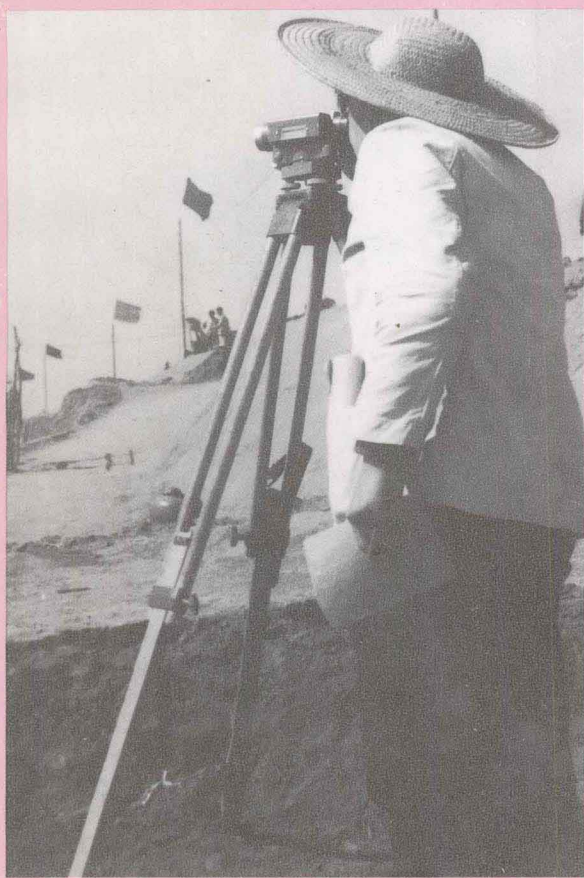
这是已经取得社会主义革命胜利的我区广大人民向大自然进军的开始，是我区的社会主义建设进程中的一件英雄豪迈的事业，是一件具有历史意义的创举。这一决定已经得到省委的批准，并决定六月一日即进入全面施工，力争年底前全部完成。不用怀疑，地委这一决定必将获得全区六百万人民的热烈拥护，并成为鼓舞我区人民向大自然进军的一股巨大的力量。

为了保证这一史无前例的伟大的历史工程能够在短短的半年内突击完成，就必须贯彻党中央提出的“鼓足干劲、力争上游、多快好省”的社会主义建设总路线，就需要全区人民发挥高度的共产主义的精神来支援运河的兴建，实行全党动员，全民动员，全力以赴。运河地区的各级党委应当认真加强领导，迅速做好全面规划和各项施工准备，坚决依靠和充分发动群众，贯彻勤俭治水的方针，为保证依时胜利地完成这一伟大的光辉的历史任务而奋斗！为此，地委特作如下的决定：

一九五八年五月十五日，中共湛江地委作出关于兴建雷州青年运河的决定，湛江地委第一书记孟宪德主持会议。

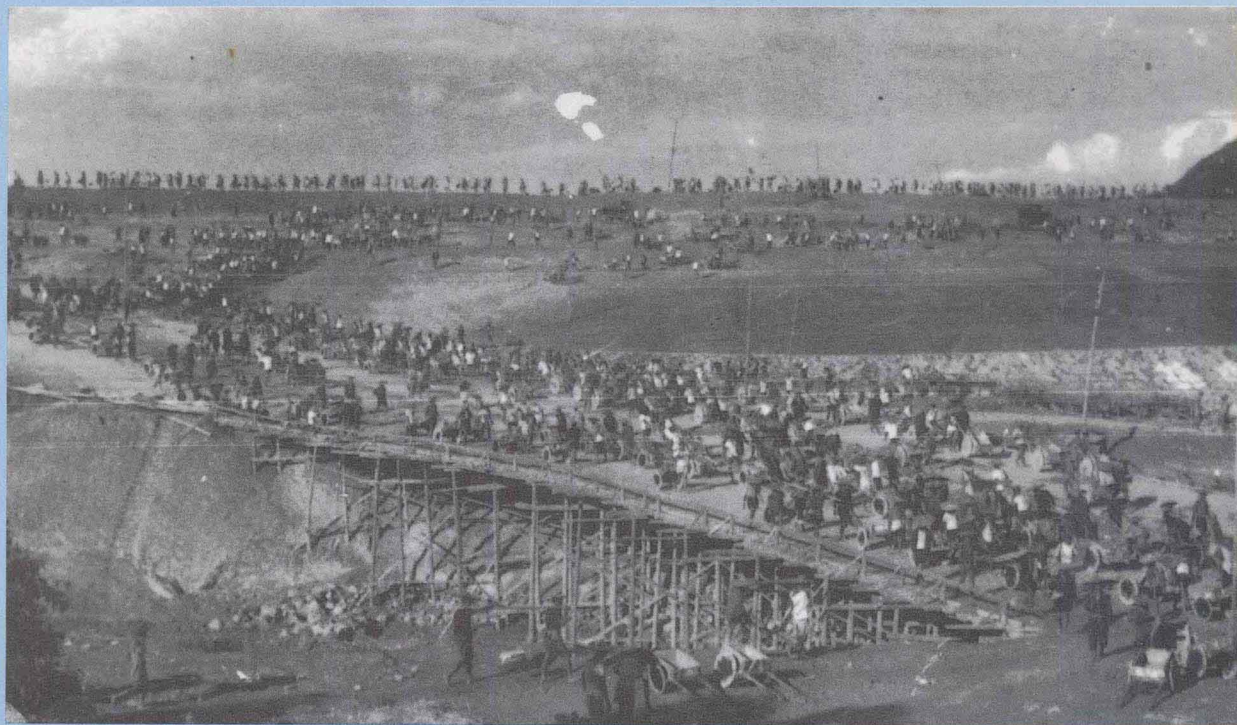


一九五八年五月中旬开始组织工程技术人员百多人进行测量和钻探基础，为设计和施工作准备。

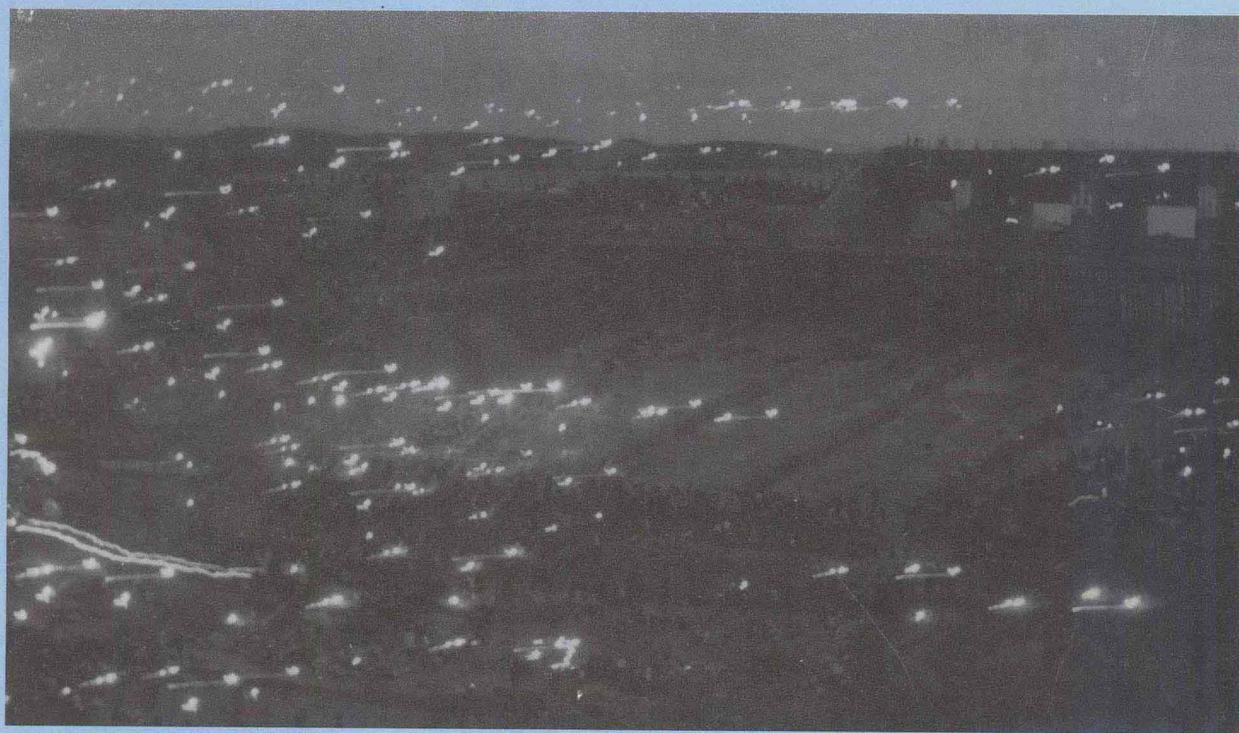


所迫切需要的压土机、拖拉机、抽水机、发电机、风钻与自动化工具，有关单位要大力加以支援。这样，就可以使全区党政军民的共产主义精神昂扬起来。

四、充分发动群众，组织劳动大军，开展技术革命，贯彻勤俭治水方针，又多又快又好又省完成任务。根据初步估计，运河渠道和水库的土坝、护路堤共需土方三千万，石方四百八十万，加上支渠毛渠的土方石方不下七千万。如果每天有二十万人出工，每个劳动日完成三个土方和一个石方计算，需要一百五十天才能完成。同时，由于工程的浩大和复杂，我们还必须充分估计到在施工过程中会遭遇到各种各样的困难。因此，全党必须迅速动员起来，所有受益区应于五月二十五日前开好各级代表会议，充分发动群众，在既要依时突击完成运河修建任务，又要保证早晚造大丰收的前提下合理安排劳动力，组织起一支包括有十六万青年在内的二十万人的劳动大军，开到工地前线去，实行食在工地，住在工地，学习在工地，与运河共命运，同呼吸。要普遍组织青年突击队，贯彻包工责任制，开展比先进、学先进、超先进的运动，开展劳动竞赛。要充分发挥群众的智慧和创造，不断进行技术革新，不论交通运输，挖土、打装，都要全部实行车子化，吊索化、自动化、机械化或半机械化，采取一切办法提高劳动效率。工程技术人员要不断研究和提高技术水平，提出先进措施，加快工程进度，保证工程质量。工程费的初步预算为一亿元，除国家投资一千五百万元用以解决水库、运河主要建设工程材料和库区人口迁安工作外，其余工程费均由各县和合作社自筹解决。我们要发挥艰苦奋斗的精神，创造出民办大型水利的榜样。在整个施工过程中，要不断开展增产节约运动，发动群众大放、大鸣，写大字报，反对浪费，厉行节约。只有这样，才能做到勤俭治水，又多又快又好又省完成任务。



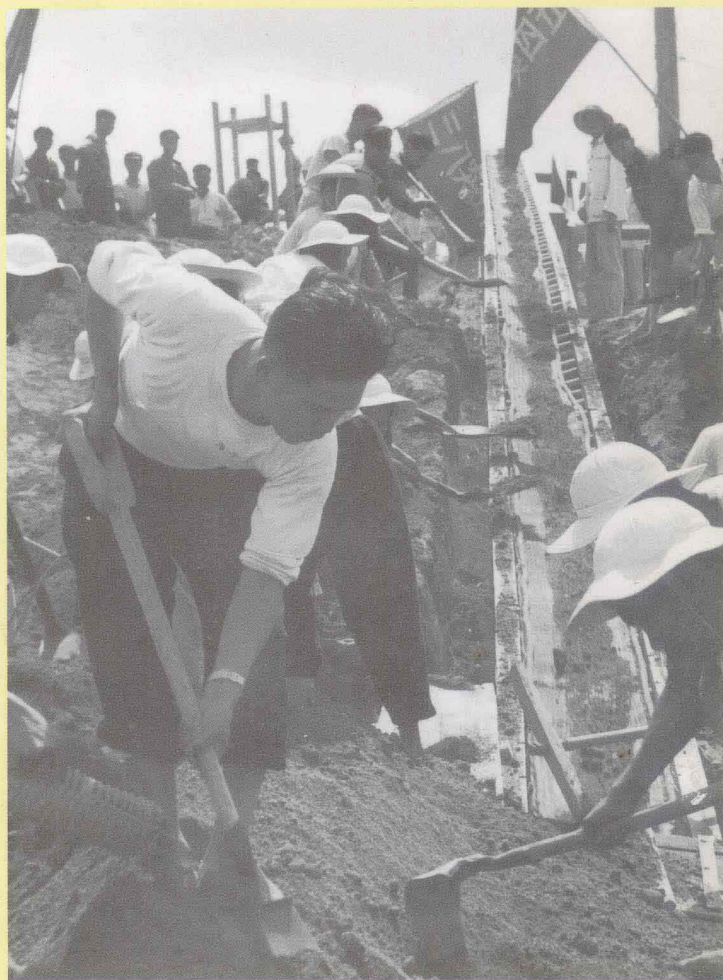
雷州青年运河工程进入全面施工，雷州人民遵照湛江地委的决定，县委第一书记带队，“自带材料、自带工具、自搭工棚、自带粮食、自办工厂、自培训人材、自筹资金。”组织民工三十多万人进场。



雷州人民日夜奋战，“日食工地，夜住山岗，风吹只当摇羽扇；雨淋免了洗衣裳。不怕霜露冻，山岗当床草当席；哪怕北风寒，拿天当蚊帐”。这是雷州人民战胜困难的豪言壮语，也是工地当时的真实写照。



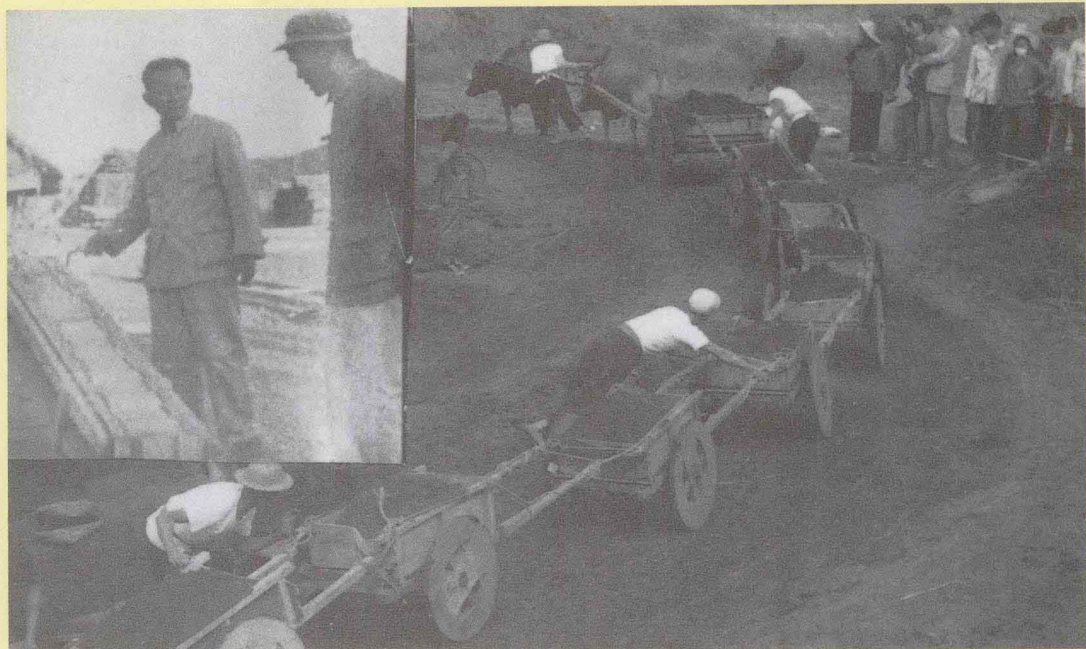
鹤地水库于1958年6月10日破土动工，中共雷北县委第一书记赵立本亲自到工地劳动。



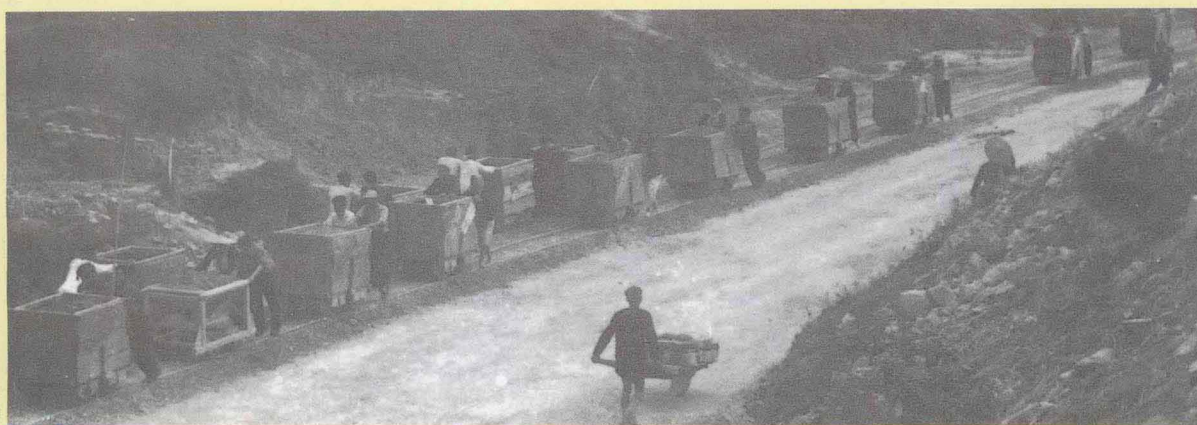
中共雷北县委书记陈华荣到工地劳动。



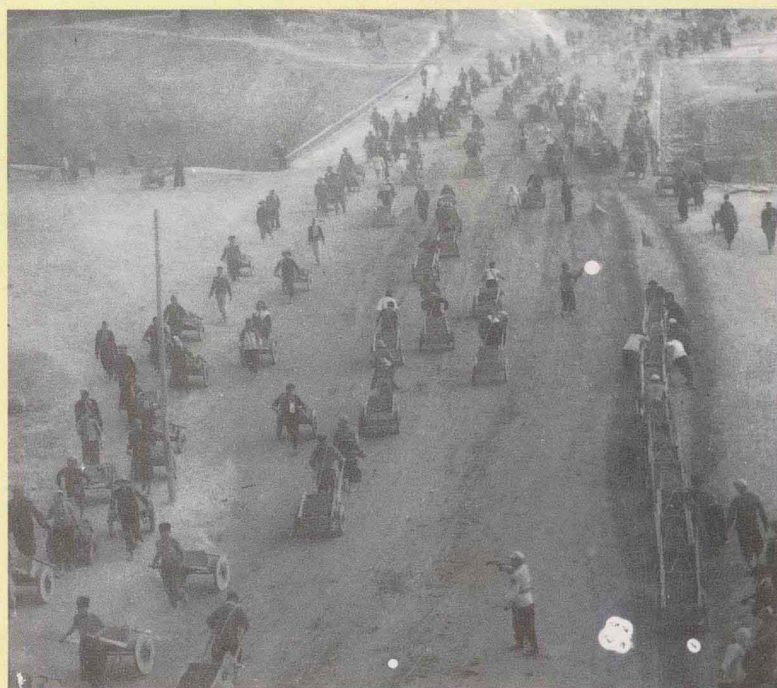
广东省水电厅工程师何多基，是鹤地水库、雷州青年运河工地副总指挥。他主持工地的勘测、规划设计、施工等工作。图是何多基总工程师在溢洪道工地。



在劳动过程中，人们技术不断革新，工具不断改革，施工进度成倍提高。图是省水电厅长刘兆伦在工地检查工具改革情景。



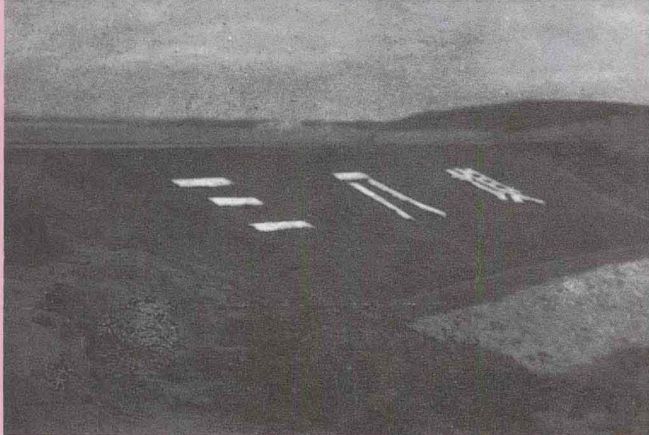
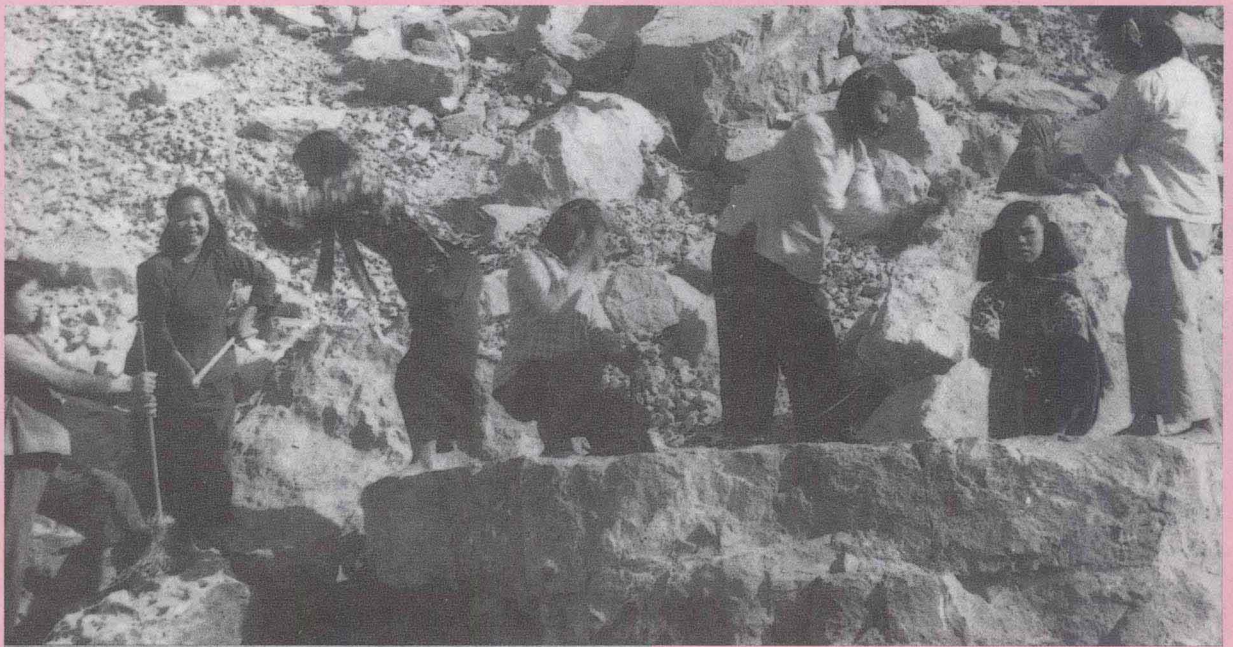
人们设计出铁轨道和木轨道运输伐，斗车沿着轨道运土工效提高五倍。



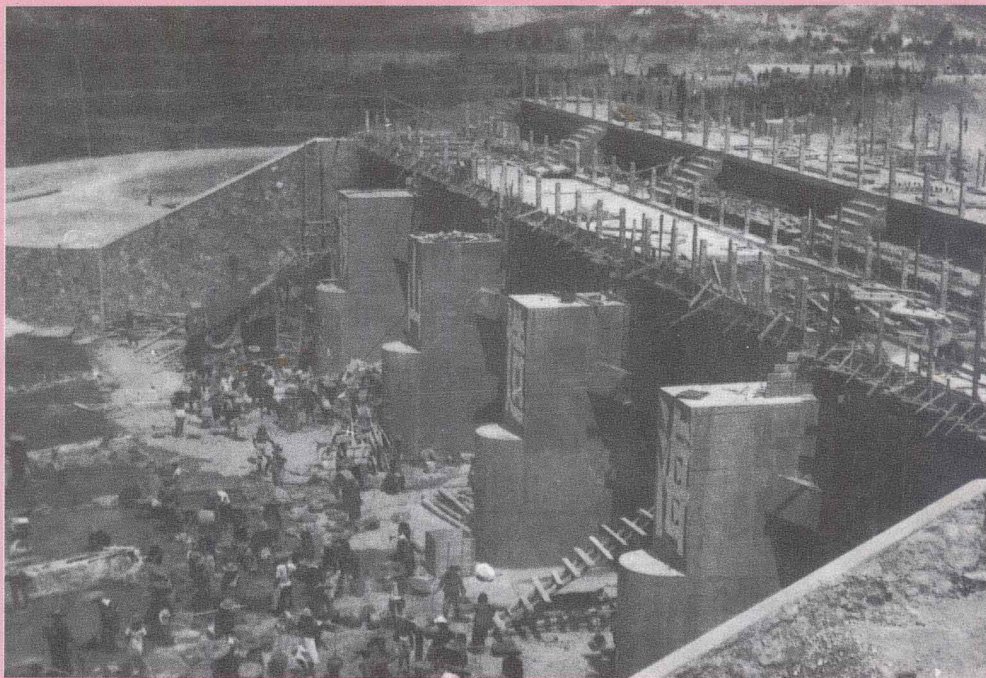
为提高劳动效率，工地运土实行车子化。



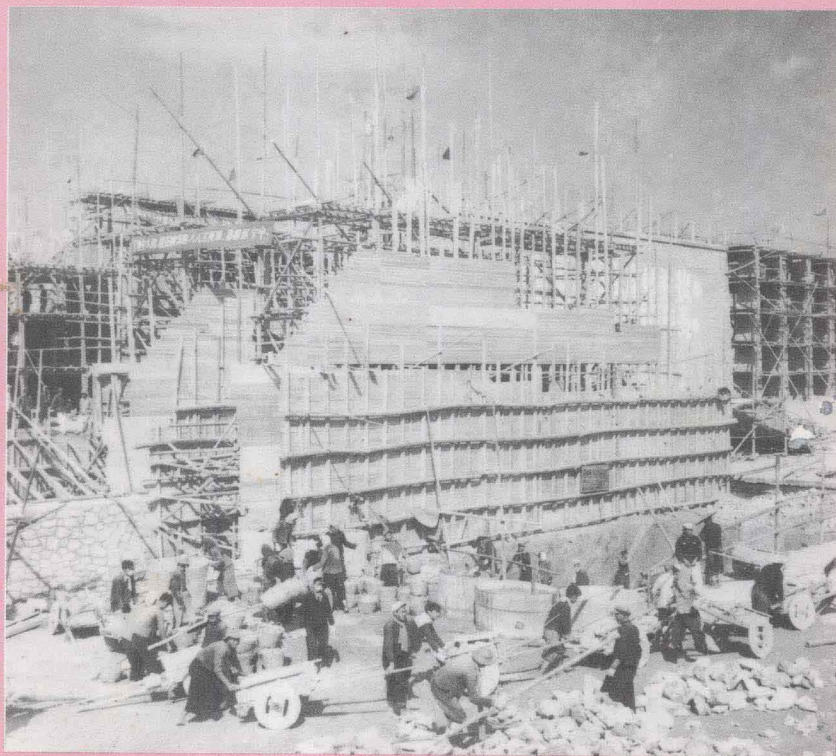
工地上三十多万民工成立多支突击队，开展劳动竞赛，他们“小雨当出汗，大雨当冲凉，星星当电灯，月亮当太阳”，日夜突击。



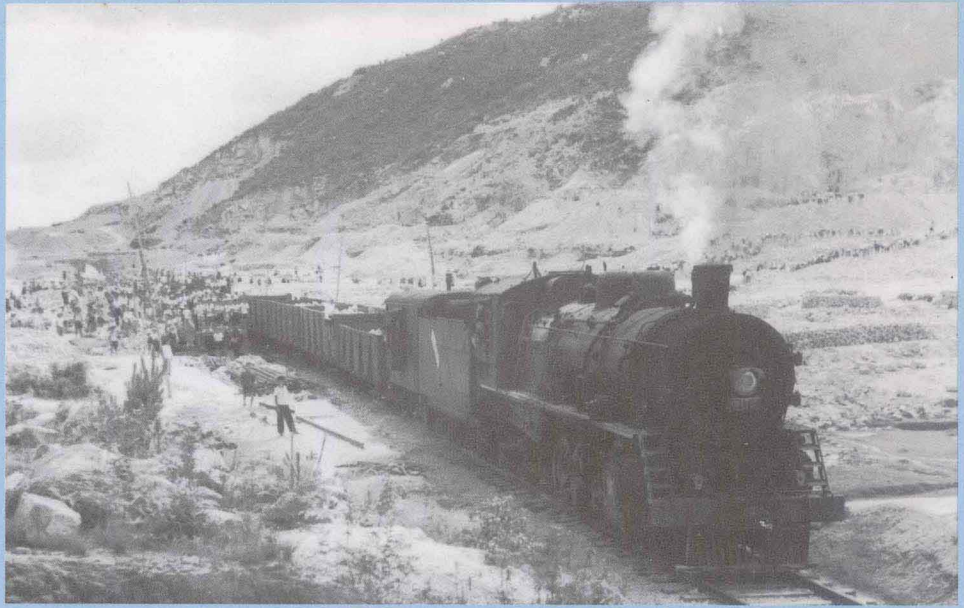
“谁说女人无大志，且看运河女英雄”。工地上，她们打炮眼，当石工，砌石头，护坝当水工，建水闸、渡槽当混凝土工，推土上坝不弱于男人，这是她们建起的“三八坝”



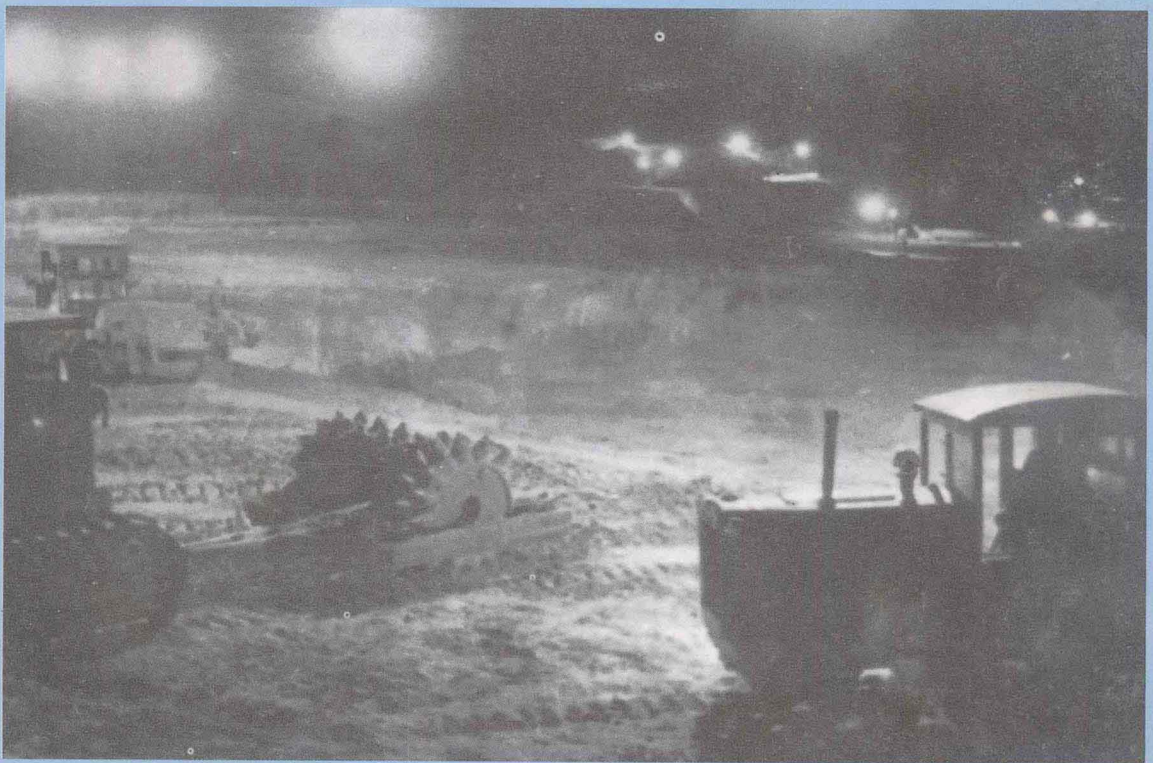
建设中的水库第一溢洪大坝有五孔，净宽五十米，最大排洪量一千五百秒立米。



渠首枢纽工程施工现场，包括船闸一座，闸室长 24 米，宽 10.5 米，可容纳两艘四十吨机船同时通过，灌溉输水闸两孔，每孔宽 4 米，高 3 米，正常过水流量 110 秒立米；电站一座，装机容量 1950 千瓦。



为支援鹤地水库工程的建设，铁道部铺设专轨运输材料，交通部调来大批汽车搬运材料，农垦部调来大批推土机、辗压机日夜加班辗压土坝。





截流成功，水库规模初具，人们又挥师南下开挖运河总干渠。



运河总干渠北段最艰巨的新屋仔七级平台