

醫學必備

生理解剖圖

江東書局印行



南京中医药大学图书馆版权所有

生理醫圖與圖說



醫學研究社出版



生理醫學圖說

人生構造之大要

生理解剖學即衛生學之梯階故講求衛生學者必研究生理及解剖內部外部之如何構造及名稱生活動作之理由及效用是為普通知識各人均須知之而為內外科者尤不可不知之以後再為詳說今先言其大要

骨 筋肉 韌帶 皮膚 粘膜 神經 尿管 腺 內臟

人之一身以骨為基礎週身約二百餘骨筋肉附屬於骨而成形體骨與骨連接之處謂

之關節有韌帶連絡之則運用操作自如矣筋肉外有皮膚包裹之既可防外界危害之

不侵又可保內部血液之不泄粘膜者狀類皮膚柔軟紅色外部如口眼鼻內內部如腸

胃等處均有粘膜有粘液以濕潤之神經者人身之重要機關主知覺運動者也神經主

源於腦脊兩部分布於五臟五官四肢百體凡痛癢知覺由外部末梢神經傳達於腦脊

記憶運動由腦脊主之傳達於各部目可辨色耳可知音鼻可別嗅口可味欲持則手

動欲行則足起俱屬神經之作用也尿管者主源於心臟分動靜兩脉散布於全身循環

流行新陳互易人生生活上之大機關也譬如汽船然人身之需血生活猶汽船之需蒸

氣運行焉腺有腺管亦散布於全身皮膚有皮脂腺及汗腺口有唾腺所以流通汁液或

排泄濁物也至於內臟之組織尤為繁重分為五器先言其大旨

- 一 消化器
- 二 呼吸器
- 三 循環器一名血
- 四 泌尿器一名排
- 五 生殖器



一消化器 飲食之物。口齒咀嚼之。由咽喉食管下。入於胃臟。胃下有脾。脾有脾汁。胃上有肝。肝傍附膽囊。膽囊中有膽汁。脾汁入胃。膽汁入十二指腸。均為消化作用也。消化後精華化為血液。由心腸散布遍身。作消耗之補給。其渣滓及穢濁物水分等。則由排泄機能。大小便及汗而出矣。

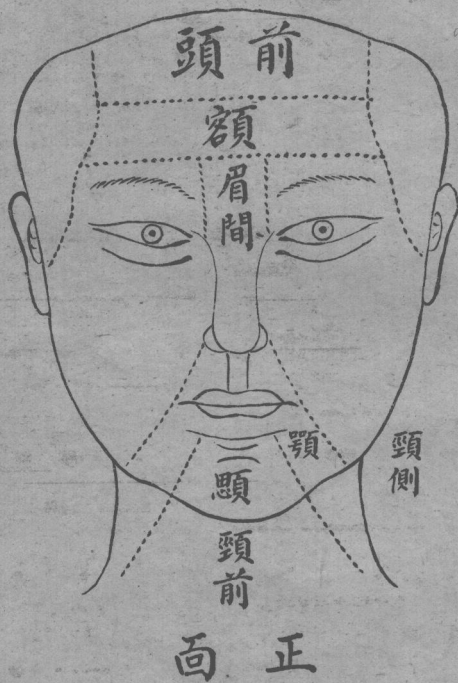
二呼吸器 人之呼吸。肺腸主之。一呼一吸。肺則一漲一縮。由氣管通於鼻。吸着呼吸。至要之機關也。口雖亦能出氣。但是間接。非如鼻之直接於氣管。肺之作用甚大。心腸血液由此循環。得吸入之新潔養氣。而血液化為鮮血。即化學之以散布全身。故身體之強弱。於肺中之吸收新潔之養氣多寡也。

三循環器 血液主於心臟。分左右上下四房。左上房 右上房 左下房 右下房。左主動脈。右主靜脈。循環流行於全身。蓋血由動脈出行。週全身之後。與肝腸新製造成之血。入於靜脈。為靜脈血色。黑暗。性於滯。由靜脈輸入肺腸。得空氣中酸素。即養之化學作用。則黑暗之血變為鮮血。活潑之動脈血。又流行於全身矣。血液之循環全身。無一息之停也。

四排泄器即泌尿器 排血氣者。蓋腎腸輸尿管。膀胱尿道。四部合成者也。以腎為主。飲食之精液及水分。由乳摩管吸收。入肝臟化為血質。再由腎腸經過濾。出水分。鹽分。及穢濁物。從輸尿管。輸送於膀胱。又由尿道。排泄於體外。

五生殖器 生殖器有內外之分。男女之別。男子內生殖器。為睪丸。副睪。輸精管。及精囊。射精管也。外生殖器者。陰莖及尿道也。精液成於睪丸。由輸精管。入於精囊。交接時。由射精管。

第一圖



注射從尿道而出。女子內生殖器為卵巢。喇叭管即輸卵管及子宮。外生殖器者。陰及外陰部也。男子精液中有精虫。與卵巢內有卵球會合而成孕。

橫隔膜 胸部之下。腹部之上。相交處有膜名曰橫隔膜。肺與心臟在膜上。謂之胸部。其他諸腸在膜下。謂之腹部。

身體外部之名稱 人之身體外部可分為五總部。其下再分小部名稱。

一頭部 二頸部 三上下肢 四胸部 五腹部

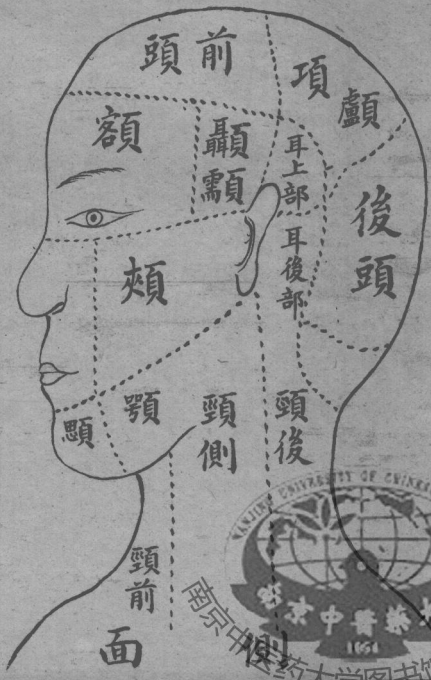


頭部分頭蓋面部

甲頭蓋 前頭 後頭 顛頂 耳上部 耳後部

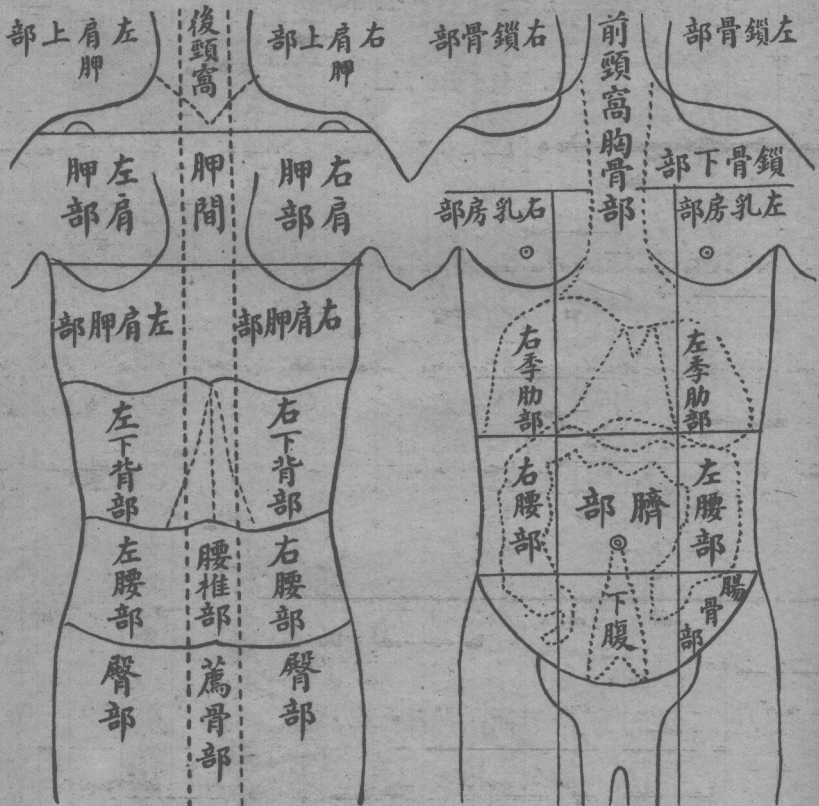
乙面部 前額 眉間 顛顛 額 頰 顛

頸部分頸前頸後頸側 甲頸前 乙頸後 丙頸側



南京中醫藥大學圖書館版權所有

第二圖



胸部

甲乳部

乙肋間 丙心臟部 丁鎖骨部

心腸部是最要之部分在胸部中略左偏第三四五六肋骨之間乳腺之內部其最動之處則在五六肋骨之間

鎖骨部在胸部與頸部之間上有凹處名曰鎖骨上窩是最要之部分緣上窩間左為頸動脈之部右為頸靜脈之部為循環器之大脈管腦部之須血營養甚多均由頸動脈輸入之

腹部

甲心窩部 乙臍部 丙下腹部 丁腸骨窩部

胸腹部之後面有脊椎部上有肩胛部下面有腰部腰部下之兩側有腎部

上肢

上膊屈側伸側 前膊尺側桡側 手又分為腕手指 胸部與上膊之間有脇窩

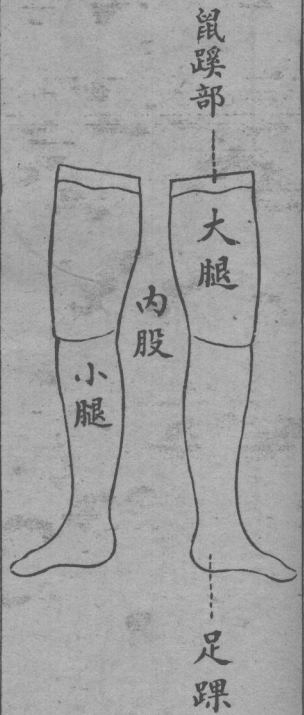
上膊無前後之名稱前面名屈側因其只能屈不能伸後面名伸側因其祇能伸不能屈前膊亦無左右名稱近於大指部名撓側在於撓骨近於小指者名尺側在於尺骨

下股

甲大腿 乙下腿 丙足部



第三圖



腹部與大腿之間名鼠蹊部

由大腿至下腿之交界處有膝蓋部後為膝脛窩是處有極大之動脈下腿之後名排腸

部俗名腳肚

足部之孤拐骨處外名外踝內名內踝

骨之分類及名稱詳前圖

腦骨為數塊扁平骨連合而成

脊椎骨脊柱在頭部之下在人身如柱然

胸廓為肋骨合成後上有肩胛骨前上有鎖骨肋骨前附於胸骨後附於脊骨總名之曰

胸廓

手膊骨為長骨左右各一根前膊骨左右各兩根一名撓骨一名尺骨手部有腕骨掌骨

指骨



人體骨骼各部之名稱

頭部骨骼	{	頭蓋骨	1	
		顏面骨	2	
胸部骨骼	脊柱	頸推	3	
		胸推	4	
		腰推	5	
		薦推	6	
		尾骶骨	7	
	胸骨	8		
	肋骨	9		
	舌骨	10		
	無名骨	11		
	上部骨骼	肩帶	鎖骨	12
肩胛骨			13	
上膊骨		14		
前膊骨		尺骨	15	
		橈骨	16	
手骨		腕骨	17	
		掌骨	18	
		指骨	19	
下部骨骼		大腿骨	20	
		下腿骨	膝蓋骨	21
			脛骨	22
	腓骨		23	
	足骨	跗骨	24	
		跖骨	25	
		趾骨	26	

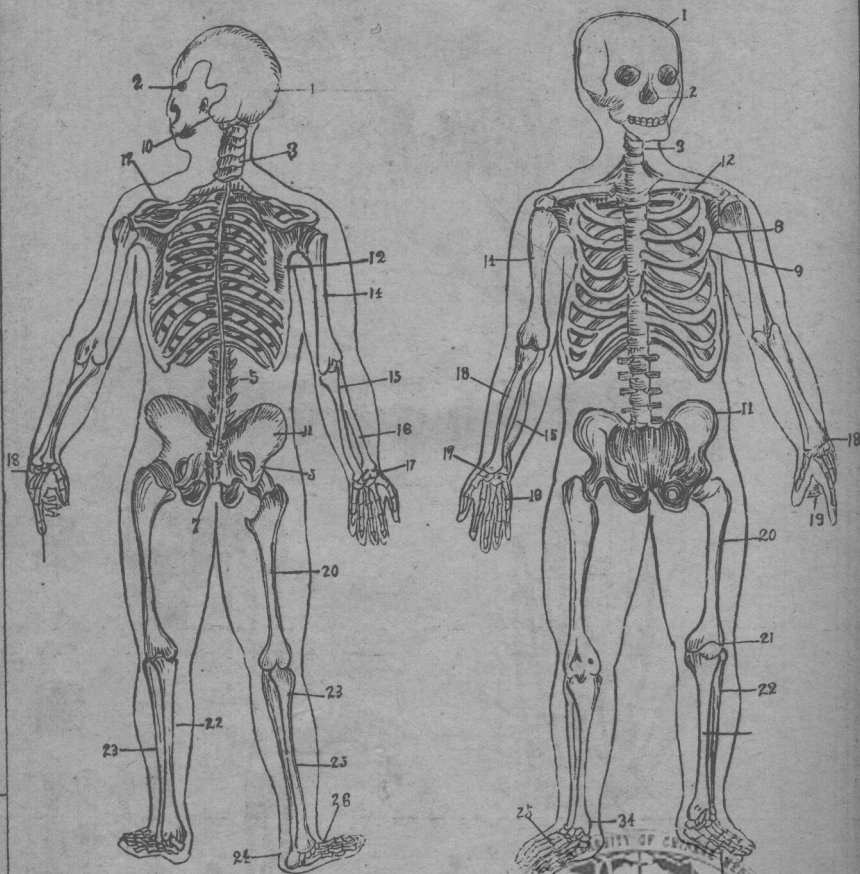
骨之分類

大腿骨左右各一根，人身骨中最長大者。

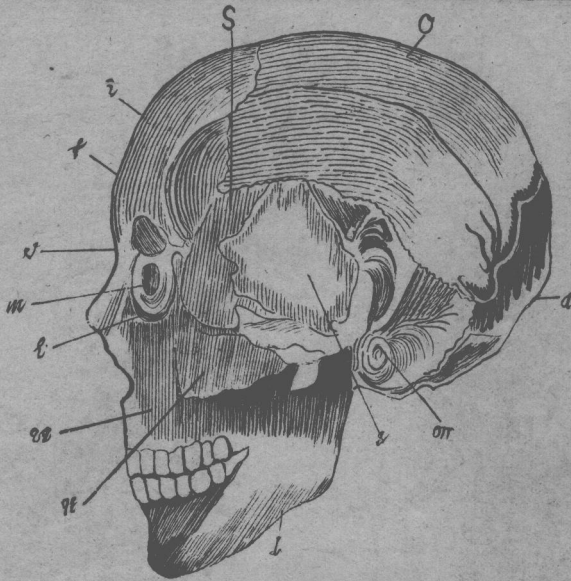
耻骨在陰部後面。腸骨在下腹兩旁。薦骨在脊柱之下部。坐骨人坐處之骨。以上四種之骨連合為骨盤。



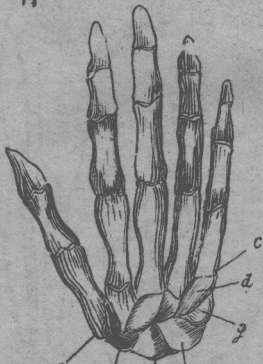
第四圖



第五圖



- ml 上顎骨
- r 淚骨
- n 篩骨
- v 鼻骨
- y 顴骨
- b 下顎骨
- θ 蝴蝶骨
- i 前頭骨
- o 顛顛骨
- o 顛頂骨
- a 後頭骨
- π 下甲介骨
- om 耳骨



- g 腕豆骨
- r 半月骨
- e 舟狀骨
- e 有頭骨
- e 鈎狀骨
- b 小多稜骨
- a 大多稜骨

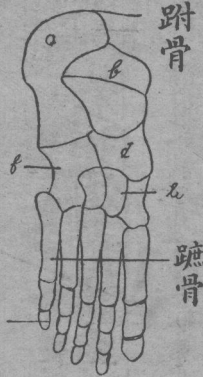
第六圖



- 甲 肩胛骨
- 乙 上膊骨
- 丙 上膊骨
- 丙 上膊骨
- 戊 尺骨
- 庚 肩峯突起
- 乙 桡骨
- 丙 尺骨

下腿骨左右各二根一為排骨一為脛骨其有間膝蓋骨為三角形足部有跗骨跗骨趾骨

第七圖



力點



其形狀不一有扁平狀者如頭部骨管狀者如上下
 灣曲者如肋三角者如膝蓋骨
 長者亦如四肢骨
 短者如脊柱手足骨等

骨之外面最堅硬蓋有礦物質也內為棉體中有骨髓

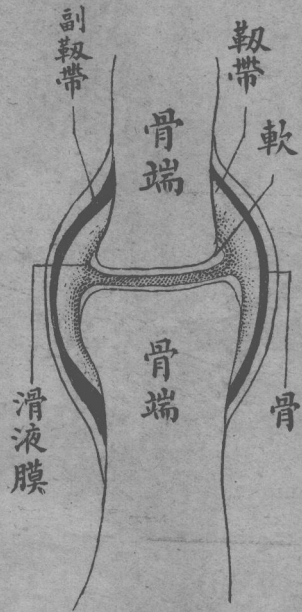
骨之外面均有骨膜骨膜上有血管通於骨內所以流行血液以滋養之也

全身之骨均屬散布貫連之處謂之關節但關節亦不同有能運動者有不能運動者能運動者謂為動關節不能運動者謂之不動關節

關節之構造

不動之關節是相掌柱者若頭蓋骨胸廓骨骨盤等

第八圖



能動關節。肩手膝腿等。但能動關節中。亦有分別。最能自由動者。為肩手關節。不能自由動者。為足趾關節。

其能動關節之構造。蓋有凹處為窩。有凸處為頭。中有軟骨。連合處有囊狀韌帶。外又有多數韌帶。關節中有滑液膜。輸出滑液。便於運動。且不致摩擦有損。與機械之須油焉。

軟骨

人身中亦多軟骨。雖名為骨。而與骨有不同。

關節中有軟骨矣。而肋骨與胸骨連接處。亦為軟骨。

肋骨後附於背者。硬骨前附於胸其近胸骨處為軟骨。

人骨初

構造成時。俱為軟骨。以後漸化為硬骨。而此種軟骨。則不化。蓋骨有鑷物質。與動物質之成分。幼時兩質殆相半。故甚柔軟。老大時。則鑷物質漸增。動物質漸減。若軟骨。則富於動物質者。具柔軟彈性。使人傾跌及運動時。不至大受激動。

肌肉 附

肌肉。是附着於骨骼者也。柔軟而有彈力性。譬如將人身之皮膚去之。見有方

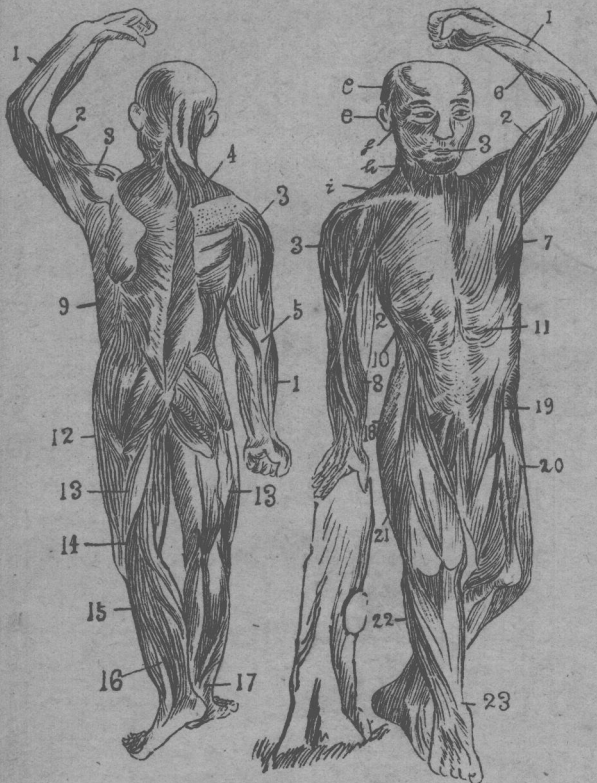


南京中醫藥大學圖書館版權所有

第九圖

人體肌肉圖

形有圓形有長形斜正扁平種種不一之紅色物即肌肉也肌肉中有起始部停止部
 如軟骨者有其他組織者如眼中之肌肉即為特別之組織
 筋有筋頭亦有筋腹有二頭之膊筋四頭之股筋



腿 起始部與停止部必有腿用以連附於骨者性甚堅固其狀不一有棒狀者帶狀者
 膜狀者如手足之健甚長作棒狀
 起始部之腿較停止部之腿尤多如上下四股手足曲處為起始部常欲運動故腿甚多
 腿外有白色管套名曰腿鞘中有滑液便於動運且各腿分套不使此腿與彼腿相粘連
 手腕部腿最多俱有腿鞘故其運用最靈敏也
 凡人行走運動發聲食物等事均為肌肉作用但其作用亦各不同可分為二種一種意
 之欲動而能運動者曰隨意運動筋否則曰不隨意運動筋手足之筋皆從人意收縮故

頭部	眼輪匝筋 (眼驗動)	a	
	口輪匝筋 (口開動)	b	
	顳顬筋 (連下顎動)	c	
	咀嚼翼筋 (咀嚼動)	d	
	耳翼筋	e	
	壓鼻筋	f	
	舌筋 (助咀嚼)	g	
	喉頭筋 (聲帶張縮) (喉頭開閉)	h	
	頸肋骨筋 (肋骨動)	i	
上肢筋	(手伸筋)	1	
	二頭筋 (肋曲)	2	
	三稜筋 (腕動)	3	
	僧帽筋 (肩動)	4	
	三頭筋 (肘伸)	5	
	(手屈筋)	6	
	大胸筋 (腕動)	7	
	(廻肘筋)	8	
	軀幹筋	潤背筋 (肋骨動)	9
		大鋏筋 (肋呼吸)	10
		直腹筋 (腹壁張)	11
		大臀筋 (股動)	12
		外大腿筋 (脚伸)	13
		二頭筋 (膝曲)	14
		腓腸筋 (足伸)	15
(足屈筋)		16	
(7 F Y Z) (腿)		17	
股張筋 (股動)		18	
下肢節	縫匠筋 (足屈)	19	
	(股內轉筋)	20	
	股直筋 (股伸筋)	21	
	前脛筋 (足前動)	22	
	(趾伸筋)	23	

