

彩色園藝百科辭典



彩色園藝百科辭典



9023323



全省圖書公司

編譯／彭昌祜教授

校訂／謝萬權教授

陽春在盛花中

在陽春燦爛的光輝中
色彩大顯神通-----
在春風裡
光與色之盛會
百花盛開競麗-----

盛花的庭園樹 · 街道樹 ----- 9

富麗的大花

- 牡丹……10
- 芍藥……20

百花爭艷

- 紫丁香……28
- 山茱萸……52
- 金銀花……55
- 杜鵑……30
- 珙桐……55
- 檉柳……56
- 錦雞兒……58
- 紫荊……59
- 紫藤……62
- 庭梅……70
- 金雀花……58
- 黃雀花……60

- 郁李……70
- 雞麻……72
- 棣棠……72
- 采振木……73
- 天梅……74
- 笑靨花……74
- 山楂……75



山查



芍藥



杜鵑



珙桐



山茱萸



金雀花



棠棣



紫丁香



紫藤



弗色吉拉花



含笑花

新葉爭輝

- 秦椒……57
- 枸橇……57
- 弗色吉拉花……76
- 法國梧桐……76
- 月桂樹……78
- 含笑花……78
- 桑……79

- 杜仲……79
- 春榆……80
- 柳……80
- 水杉……82

陽春的花壇 · 菜園

……83

使花壇表現個性的球根植物



勿忘我

- 花毛茛……108
- 球根鳶尾……110
- 春花唐菖蒲……111
- 荷美利亞花……111
- 夜花鳶尾……112
- 智利鳶尾……112
- 南非小石蒜花……112
- 雪花石蒜……113
- 阿爾泰百合……113
- 香蒜花……114
- 卡馬斯百合……114
- 海水仙花……114
- 花葱類……115
- 波羅地花……116
- 伯利恆星花……117

使花壇生色的一年生花卉

- 非洲金盞花……84
- 矢車菊……86
- 維尼丁菊……88
- 勿忘我草……89
- 可林西亞花……90
- 利姆南色斯……91
- 銀圓草……91
- 香紫羅蘭花……92
- 香雪球……93
- 蜂室花……94
- 冰島罌粟……95
- 刺葉罌粟……96
- 岩生松葉牡丹……96
- 免尾草……97
- 小半草……97



花毛茛



南非小石蒜花

增添趣味的多年生草花

- 藍雛菊……98
- 牛眼菊……99
- 喇叭草……101
- 荷包牡丹……103
- 繡斗花……104
- 書帶草……107
- 苔福祿壽……100
- 濱海石竹……102
- 富貴草……103
- 白及……106



球根鳶尾



荷美利亞花



流星花



春花唐菖蒲

陽春的菜園

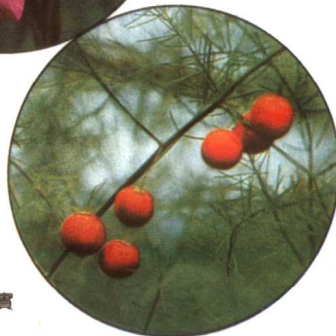
- 康富利……120
- 蘆筍……120
- 春菊……122
- 食用大黃……122



白及

岩石園之春

- 多洛尼菊……118
- 伊利諾花……118
- 流星花……118
- 西洋葵……119
- 多瑞芭菜……119
- 山罌粟……119



蘆筍之果實

非洲菊

陽春的盆花／宿根花卉

天竺葵……124
非洲菊……126
安娜菊……149
海角櫻草……149

●櫻草……150

岩茉莉……158 珍蘭……159
歐立文花……160 石薺……160
岩薺……161 中美洲紅花蔓……161
袋鼠爪花……162



天竺葵



櫻草

陽春的山野草

●根節蘭……128 深山東菊……136
深山嫁菜……137 姬立金花……137

翁草……138
姬射干……140
白絲草……141
黃花寶鐸草……141

歐立文花



蒲包花



姬射干

陽春的盆花／ 1 年生草花

蒲包花……148

陽春的盆花

……123



風鈴花



陽春的盆花／ 球根植物

担藥鳶尾……162
天南星……162

陽春之盆花／花木



黃花寶鐸草

海貝花……142
金球花……142
彈珠樹……143
素馨……143 紅瓶刷樹……144
扭西蘭聖誕樹……145 比美利花……145
風鈴花……146 遠志……146
澳洲小芸香……147 波羅花……147



波羅花

春天之山野163

雜木林之新芽與林下的草花

- 鵝耳楸.....184 榉樹.....185
- 水青岡.....186 齒葉欒.....187
- 小葉欒.....188 朴樹.....188
- 鐘柄.....189 假繡球.....190
- 胡麻木.....190 棟棠草.....190
- 蝴蝶花.....191 金蘭.....191 銀蘭.....191



鵝耳楸

陽春之山野

- 堇.....164



堇

陽春之野原

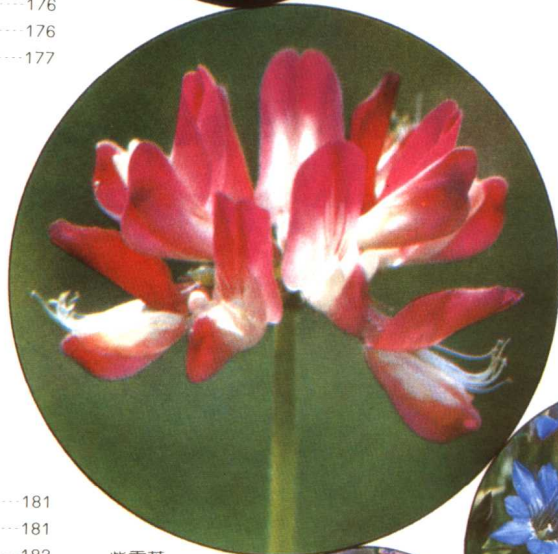
- 盲宿.....172
- 紫雲英.....172
- 野蠶豆.....176
- 日本委陵草.....176
- 三葉翻白草.....177

山路邊緣

- 東菊.....192

- 春龍膽.....192
- 野芝麻.....193
- 遠志.....194

- 日本散血草.....192
- 紫草.....193
- 金粟蘭.....194
- 及己.....195
- 鵝掌草.....195



紫雲英

- 蛇莓.....177
- 菁茶.....178
- 葶藶.....178
- 佛座.....178
- 連錢草.....179
- 伏散血草.....179
- 通泉草.....180
- 附地草.....180
- 甘菜.....180

- 田平子.....181
- 春紫菀.....181
- 黃花延胡索.....182
- 紫花延胡索.....182
- 濱蘿蔔.....182
- 石菖蒲.....183



金粟蘭



春龍膽



連錢草



紫草



甘菜



青莢菜

春天之高原與山

- 蓮華杜鵑.....174 日本落葉松.....196
- 日本白蠟樹.....197 日本黃精.....198
- 連香樹.....198 青莢菜.....199
- 羅生門曼.....199 連福草.....199
- 二葉葵.....200 細辛.....200
- 延齡草.....200

● 本書編輯方式 ●

本書內容和構成

- 本書針對園藝家，植物喜愛人士，編輯成園藝植物和園藝知識之百科辭典，共分成二大部份，第1卷至第8卷為園藝植物解說，第9卷至第12卷為園藝知識解說。
- 第1卷至第8卷園藝植物卷中，主要收錄日本栽培之園藝植物，如花卉、蔬菜果樹類、野

草。近年引進日本之園藝植物，世界各地重要園藝植物。、

- 第9卷以後為園藝知識及應用辭典。解說基本知識，基本栽培方法，應用和利用。

各卷構成和項目構成

- 園藝植物卷依季節排列。原則上使用最常使用之植物名稱作項目，並收錄在最能鑑賞之時期內。鑑賞期包含春秋二季之植物，全加收錄。

- 園藝植物卷構成上，第1卷為「春之花I」，第2卷「春之花II」，第3卷「春之花III

」，第4卷「夏之花I」，第5卷「夏之花II」，第6卷「夏之花III」，第7卷「秋之花」，第8卷「冬之花」，隨後為園藝知識卷，第9卷為「園藝的基礎」，第10卷「栽培的方法」，第11卷「翠綠的人生」，第12卷「園藝便覽」，別冊「園藝與生活」（全卷總索引）。

- 各卷凡植物性質、用途近似者則排列一起，以便比較研討。詩者可從目次和卷末索引找出項目名稱。

記述方法和內容

- 經由一流植物學家，園藝學家，栽培專家對下述內容加以說明。

- ① 植物知識 分類學位置，葉花形態和特徵，品種或近似品種等。
- ② 實際栽培 以栽培基本知識作基礎，導出栽培特性。尤其一項目佔4頁以上之特別項目，分述新式栽培方法，特殊種植方法，育種技術等
- ③ 植物話題 有關植物文化、歷史、民俗、藝術等話題儘量蒐集。
- ④ 如何欣賞植物 盆栽、香味等與生活有關者均作說明。

- 重要普遍之園藝植物以特別項目詳加說明。

本文編排方式

- 植物項目名稱（例文①，以下相同），採用最通俗者。新引進植物，則依習慣名稱。

- ②為中文名稱。

- ③為與項目名稱略同之別名。

- ④為植物學名，意見不同時取最通俗者。

- ⑤為其他名稱。

- ⑥為該項目植物基本資料

- ⑦為與本文不同之話題。

- ⑧為栽培技術或欣賞要點

- 本文植物名稱，用中文及譯名和外國名稱表示。必要時附學名。園藝植物無中文及譯名者，則用學名表示，文中P字母為 *Primula Polianth* 簡寫。

- 本文中 X 表示引用，《》為文獻名稱，「」為品種名稱。

- 時期表示以溫帶地區，北緯35°地帶為準。

金盞花

②金盞花

③ *Calendula*

④ *Calendula officinalis* L.

早春至秋夏連續開放橙色或黃色的頭狀花，為秋播一年生草本植物之代表。花期長，又名長春花。花色與杯狀花形，故名「金盞花」，學名 *Officinalis* 可作藥用之意，*Calendula* 為月初之意。自古以來，眾人皆知可作為藥用，花期又長，每月的月初都開花，故有此學名。

豐富的花色——

金盞花原產南歐，日本於嘉永年間引進。原為單瓣小形花，只有黃色，很早開始園藝化，日本也見有多種改良品種，現有大輪重瓣，花色有金黃、橙黃、濃橙、淡黃，中心黑色等。植株有高性切花品種，矮性多花適合花壇的品種等。

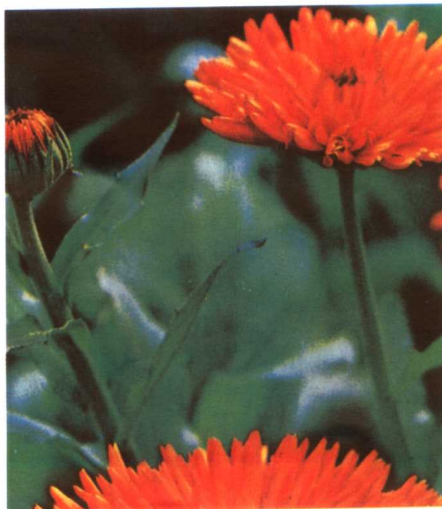
可營利切花栽培。日本溫暖地區的房州、伊豆、淡路島等廣泛作為露地栽培，美麗的花海成為冬季的觀光勝地。此花耐寒性強。明亮的花色在冬季受人喜愛。



秋播

植株強健，於日照、排水良好地栽培簡易。秋播，翌春開花，但寒地為春播，夏天開花。發芽適溫15~20℃。

♣ 播種和育苗 種子大易播，可直播或播於盆或箱內育苗。播種後約1週發芽。本葉2~3枚。



落花

物分類：菊科金盞花屬。

栽培分類：秋播的一年生草本。

產地：南歐、地中海沿岸。

栽培特性：喜好日照，排水良好土地。

用途：花壇、切花。

意：悲嘆、離愁。

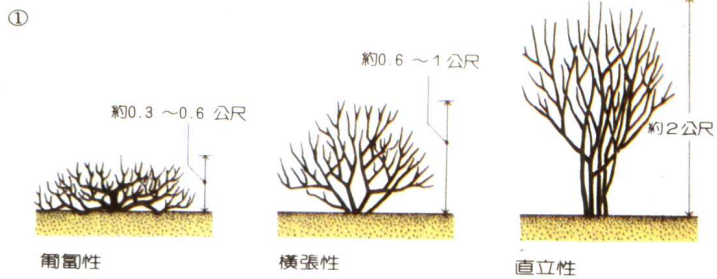
藥草效用 古時作

鼠疫之預防藥，又

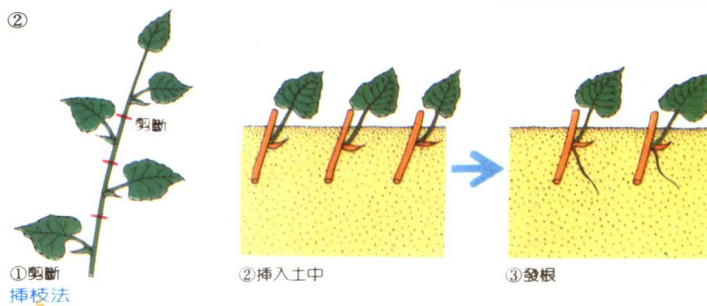
醇後可作強心劑。

朵搗碎後可敷於蜂

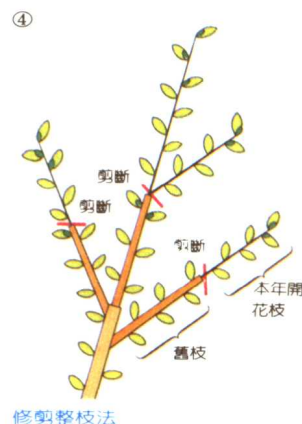
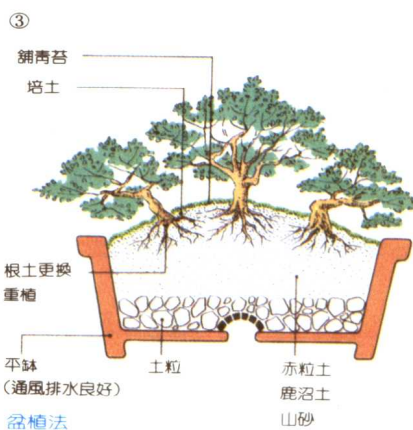
部位。



●栽培要點
包括繁殖、栽培、規劃方面知識之介紹。以下為實例，并以圖標明：



①特徵 圖中為木瓜各品種樹形之差別。如此特徵在佈置種植時極為重要。



②繁殖 繁殖植物甚有趣。本書以圖標介紹扦插、播種、分株等方法。

③栽植 包括栽植之重點。依各植物之特性，介紹盆植及地植方法。

⑤

月	1	2
生活史	生育休止時期	發芽期 生育期
灌水	10日一次	3~4日一次
分芽適期		春植
播種		播去年採用種子
培土		
施肥		
除草		
防蟻、防霜	防霜	以落葉覆蓋

④培育 包括施肥料、澆水、修剪、換植等項。培育技巧甚多。圖為花芽修剪之一例。

⑤規劃 以一年為期之綜合作業，須有計劃。作業在適當時期進行，植物之能生育良好。



滿庭芳的庭木與街木

不論是鮮紅如火之花
或雪白的花朵
都展開微笑迎接黎明與月夜
此時只有變作蜜蜂徘徊花道
才可知曉幸福之真義

00588500

牡丹

Paeonia suffruticosa Andr.

- 百花之王，百花之神
- 牡丹與芍藥
- 牡丹不宜高溫過濕氣候
- 寒牡丹喜愛冬季

牡丹

別名：二十日草，深見草（均為日本名）

植物分類：牡丹科牡丹屬

園藝分類：花木、落葉灌木

原產地：中國西北部

栽培特性：不宜高溫多濕之氣候

用途：庭園、公園樹，盆花

花意：富貴、壯麗

百花之王， 百花之神

牡丹在中國稱為花王與花神其花豪華，桃紅和淺紫色者更為艷麗。花朵經朝露滋潤後即開放，花朵壽命雖然極短，但極有魅力。

明代的《本草綱目》記載牡丹以紅丹色為上品，即使產生種子將來未必與母株一樣呈紅色，故繁殖品種時必須分株，由於它不會產子；故為牡〈雄〉又為花呈紅色，因此稱作牡丹。



圖：白釉黑刻花牡丹花瓶（現藏於日本京都國立博物館）

● 長谷寺的牡丹 日本的圓覺寺，東慶寺，奈良的長谷寺等在迴廊所植的牡丹長得亭亭玉立，每年開花繁茂。此等寺廟的廊下經常都是保持一定濕度，通風良好，且土壤不致過冷，極宜牡丹的生長。



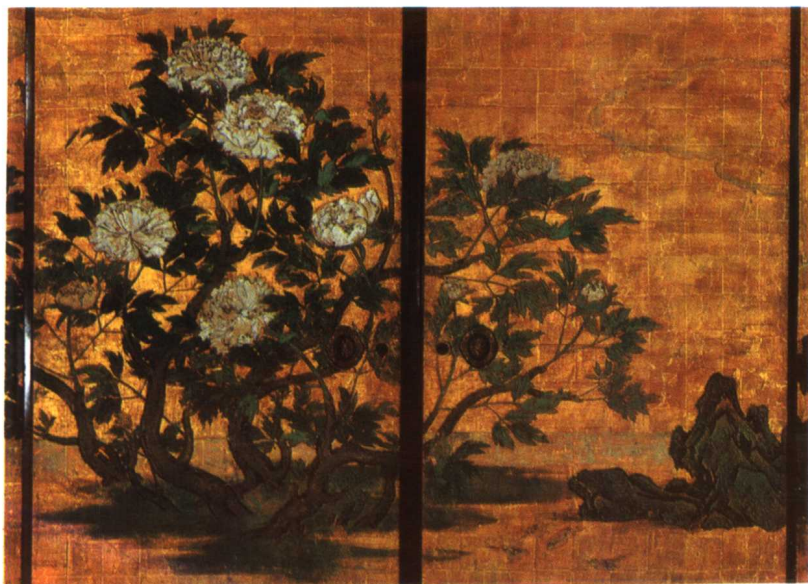
9023323

中国书画函授大学肇庆分校建校二十周年纪念册



●牡丹與唐獅子 牡丹為百花之王，獅子為萬獸之王，故自古以來就常用牡丹與獅子配成圖案。

但在日本，自古以來不論獅子，豬，鹿都稱作 *sisi*。江戶時代忌食肉類，稱豬肉為牡丹，到冬季時分在大街小巷可食之。



狩野山樂筆 (大覺寺所藏)

牡丹原產於中國西北部，其根有鎮痛、消炎的作用隋朝〈6世紀〉開始作為園藝植物而栽培，因花色花形之變產生了許多品種，到唐代〈7—9世紀〉流行。

長安到35月時，全都城開滿牡丹花，到處品評遊園賞花的車輛多達幾萬，詩人白樂天在樂府〈牡丹芳〉中大為歌頌，花開花落二十日，一國之人皆若狂。〈花開花落二十日〉中，人人為了欣賞牡丹紛紛張起帷幕，不使太陽曬壞牡丹花。

其後牡丹花大為流行，品種數亦不斷增加，宋代《洛陽牡丹記》中記載有24種，明代的《群芳譜》中有180種，清代的《祕傳花鏡》中則有131種之多。

中國人酷愛牡丹，牡丹便很自然地為中國的國花，到民國18年，將梅花成為中國的國花。為了慶賀先總統蔣公的大壽，曾從日本新潟引進數十株牡丹花苗，在台灣陽明山栽培，目前牡丹的栽培仍盛，長江以北各地有許多壯麗的牡丹園。

牡丹進入日本的時代，一說是在〈724—749年〉代，一說為名僧空海自中國攜帶回國，詩歌中常可見「深見草」，「二十日草」之名即為牡丹。但是萬葉，古今，後撰人金葉等勅撰

和歌集中却未見記載，而在藤原忠通〈1151年〉的《詞花和歌集》中記載花開花落期間約20日首次出現。

此歌詞是抄襲白樂天之詩，但牡丹之所以名為二十日草亦由此開始，由此可知牡丹在794—1185年已廣為日本宮廷和寺院栽培以供觀賞。

1338—1573年產生了一新品種，成為生花之材料，到了1600年以後牡丹大為流行，於1688—170年元祿時代所出版的《花壇地錦抄》中有339種之記錄，1868年以後牡丹不只是趣味園藝而已，慢慢擴展成生產園藝。大阪的池田，兵庫的寶塚，新潟的信濃川流域，島根的大根島等都成為牡丹苗的產地，1912年以後，大量的花苗輸出歐美。



獅子牡丹圖樣的火災 裝束
〈財團法人德川黎明會，德川美術館〉

牡丹與芍藥

最初由荷蘭東印度公司於1656年將牡丹自中國引入歐美，其後英法二國相繼引進中國與日本的牡丹，而以法國改進品種最多。

中國與日本，對牡丹和芍藥自古即加以區別，意識到其中有差異。但歐美國家卻將它們同稱為 *Paeony*，真的要區分時才稱木本的〈*Tree Paeony*〉草本的〈*Herbaceous Paeony*〉。

西方對 *Paeonia* 屬只視它們為外來植物，以為它們是 *Paeonia* 中間的植物，事實上二者在植物學上是同屬的植物；性質相似之處甚多。

普通牡丹以外——

以前牡丹是列入毛茛科中，但近年來，由解剖學發生學，細胞學等新發現，明瞭其特異性質，故將它獨立成一科，使它成為一科屬，即牡丹科。

牡丹屬 *Paeonia* 又分成木本性牡丹節與草本性的芍藥節，牡丹節之內包括一般所謂的牡丹，*Paeonia Suffruticosa* = *P. Moutan*，此外尚有 *P. Delavayi*, *Lutea* 等之原種。

作為園藝品種主流是產於中國西北部的牡丹，由於栽培歷史很多故今日所見者花形大，且花色極為富麗。

P. Delavayi 19世紀末法國神父 *Delavayi* 在雲南省所發現的，有深赤褐色，小花，小葉有細裂深片三裂。



牡丹紋

●牡丹之花紋 牡丹之圖案是僅次於菊葵之權威標幟，故常為權貴或大名寺院所用，其種類有近衛牡丹，杏葉，牡丹，裏牡丹，津輕牡丹80多種，設計精巧，充分表現牡丹的華麗個性無遺。



雪月花 (白花重瓣)



御國暉 (白花重瓣)



五大州 (白花重瓣)

● 白色系

白牡丹有許多種，有的純白，有的花底為桃紅色然後漸漸成白色，有的花瓣為鮮紅或紫色，花色的變化極富情趣。



蓮鶴 (白花重瓣)



乙女舞 (白花重獅子)



混世白 (白花重獅子花)

● 牡丹的枝條變異

牡丹會隨枝條而突然產生變異，尤其是花形有很大的變化，原為一普通圓形花瓣卻可能會開出花端有細小裂紋的花瓣，像君之惠變出“天女羽衣”“古今紅”變為“綴錦”；御國旗變為御國暉

P.lutea 也是 *Delavayi* 神父在雲南發現的原種，花金黃色但花底紅色，有百合的芳香，葉形與 *Delvayi* 相似而細。

● 在本世紀初，法國將 *Lutea* 與牡丹交配產生許多種間雜種品種，而於1930年代期輸入到日本，即金帝，金晃，金閣等黃牡丹。

● 另外在美國的沙溫達是牡丹與 *Delavayi* 交配成功所產生許多雜間雜種，由於引自 *Delavayi* 血統，故其顏色多呈深紫紅色，黑褐色。

以上二種人工栽培者在園藝上稱雷蒙內伊。 *Lutea* 與 *Delavayi* 的花首都很弱，故其花具有向下綻開之性質，此缺點也遺傳到人工雜種群的雷蒙內伊，因此所開的花與

Suffruticosa，一樣不向上開放 *Potanicee* 也有被視成 *Delavayi* 的變種，原產於雲南省，花紅色，紅褐色，黃色等之小朵花，葉為有光澤的羽狀葉，因為有裂片極小，非常優美，植株低，以地下莖分株繁殖。

園藝牡丹的分類——

一般的牡丹園藝品種，並無有系統的分類。只是為了方便而分成中國牡丹，日本牡丹，西洋牡丹，日本牡丹又分作關西牡丹；新潟牡丹；島根牡丹等，其中關西牡丹在品種名上有殿或門之字樣，例如白集殿，郁芳門。

此外亦有以開花期來分類的，例如春花牡丹，早花牡丹，寒<冬花>牡丹，晚花牡丹等。

牡丹與芍藥相比，花色較多但花形變化却較少。花瓣的數目有一重，二重，三重，八重，千重，萬重等。花瓣數多者而由內瓣高起向外傾斜的品種特稱“萬重獅子花”。

依花色分類，介紹牡丹的主要品種。

● 白色系

除右圖與前頁照片外，尚有雪笹〈重瓣〉雪燈籠〈一重〉，玉兔〈八重〉，水晶〈千重〉，玄輝門〈千重〉。



扶桑司 (白花重瓣)



白王獅子 (白花千重獅子)



玄輝門 (桃花重瓣獅子)

● 桃色系

如右圖所示，有深淺分開者，有底紅而朦朧不清者，除圖法外尚有桃山〈千重〉薄化粧〈底紅千重〉八重櫻，八束獅子〈萬重獅子〉，人千代椿〈千重〉等。



綾衣 (桃花重瓣)



熊谷 (桃花重瓣)



立田川 (桃花重瓣)



御所櫻 (桃花千重獅子)



玉芙蓉 (桃花重瓣)

● 觀賞牡丹花的要點

〈花壇地錦抄〉記載有判定牡丹好壞以 ● 木之品格 ● 木姿 ● 花色花形〈瓣數〉 ● 雌蕊之形或色 ● 雄蕊 ● 瓣形 ● 葉形 ● 木之性質為準，可見當時觀賞標準很高。



長樂 (桃花千重獅子)

▼粉彩牡丹紋大瓶

清代〈日本東京國立博物館所藏〉所見之牡丹除了以一重，八重，萬重等花瓣來分類外尚有內瓣向上盛開者稱〈獅子花〉又球狀盛開者稱〈簇湧花〉，大瓶中央左側〈桃色〉與右端〈白色〉之花為獅子花，瓶口〈黃色〉與中央右側〈紅色〉者為簇湧花。



新天地 (桃花千重)



司獅子 (桃花千重獅子)



七福神 (桃花千重獅子)



寶山 (桃花重瓣)



錦艷 (桃花千重獅子)



群芳殿 (紫紅色千重)

●赤色系

最具有牡丹特色的一群，有深淺色不同的許多品種。

除右方照片外，尚有美玉重瓣仙人掌型，初日出〈八重〉，日暮〈八重〉，豐代〈細瓣八重〉，太陽〈八重〉，帝冠〈紅底千重〉長壽樂〈千重〉等。



緋扉 (紅花單瓣)



殷富門 (紅花八重)



今猩猩 (紅花重瓣)



神樂獅子 (紅花重瓣獅子)



安嘉門 (紅花千重)



日照 (紅花千重)

● 紫色系

牡丹具有芍藥所無的藍色與紫色品種；除右方照片外，尚有花大臣〈八重〉，島大臣〈萬重〉等，此系中接近紫黑色之黑光司〈八重〉或墨之一〈有白點之八重〉等又稱作黑牡丹。



紫雲殿 (紫色)



紫鳳 (紫花)



初嵐 (紫黑色)

● 歐美系品種

歐美牡丹品種中之特色是其種間雜品種很多，如 *Lutea* 之雜種黃牡丹即其一，金帝為 *Alice Hardling* 金閣為 *Souvenir de maxim Cornu* 金璣為 *Chromatella* 金陽為 *La Lorraine*



P. lutea (原種)

又美國的沙溫達所培植成 *Lutea* 的雜品種有 *Age of gold* 黃金時代〈黃千重〉 *Chinese Dragon* 金龍〈紫紅色八重〉 *Galden Hind* 牛奶色千重，等而 *Delavay* 的雜品種則有 *Black Douglas* 黑褐色千重等。



金眼 (*lutea* 系)



金帝 (*lutea* 系)



紫田藤 (紫花)



金閣 (*lutea* 系)

● 中國系品種

以萬重獅子花，花多橫向的灌木為多，1900~1920年間導入日本，現在已不多見，有再引入之必要，主要品種有綠蝴蝶〈淡藤桃色上有紫紅色也〉，芝上樓〈白色帶一點淡桃色〉為子〈白色花瓣，尖端帶綠〉紫上〈紫紅色〉陽木〈淡紫紅色〉分雲〈深紅色〉等。



P. suffruticosa (原種)



陽木 (中國系萬重盛上)



lionerisabis (法國系)