

文成年鉴

(1986年)

浙江省文成县县志办公室编
浙江省文成县档案局、馆

一九八七年十二月 温州 市 图书馆

文咸年景

王吼獅

一九八七年十二月

文 成 年 鉴

浙江省文成县县志办公室合编
浙江省文成县档案馆
文成印刷厂印刷

开本：787×1092 1/16 29印张 199页
1987年12月第一版 文成第一次印刷
印数0001—1000

序

1986年《文成年鉴》，经各单位编写人员和编辑同志的一秋之努力，屡易其稿，终以其新的编章，翔实的资料，付梓问世，与大家见面了。这是我县史料编纂工作中的又一件大事，可喜可贺！

文成，地处偏僻，山高地穷。在旧社会，人民生活水深火热，苦海无涯。曾有民谣云：“山头人三件宝，火笼当棉袄，竹篾当灯草，蕃茹丝吃到老”。怆然辛酸。解放后，人民翻身做主，特别是在党的十一届三中全会以来，勤劳勇敢的文成人民，积极响应党的号召，因地制宜，大力发展山区经济，创业致富，开始改变文成经济文化长期落后的面貌，出现了政通人和，百废俱兴，欣欣向荣，腾飞向上的勃勃生机。现在，把文成人民这些斗争和建设一年一度地记载下来，的确是一件很有意义的事。

“鉴”是一面时代的镜子，它服务当前，惠及长远。文成年鉴是把全县一年来的政治、经济、文化、教育、社会发展情况如实地记载下来，它不仅帮助我们借鉴历史，吸取经验教训，更好地研究、制定当前的政策和措施，而且也有助于我们从宏观上筹划文成的经济、社会发展的战略，避免盲目性，无的放矢。而年鉴作为一地之“小百科全书”，更起存史之作用，为后人留点遗产。当人们翻阅它得到启示时，意义之深远，不言自明。

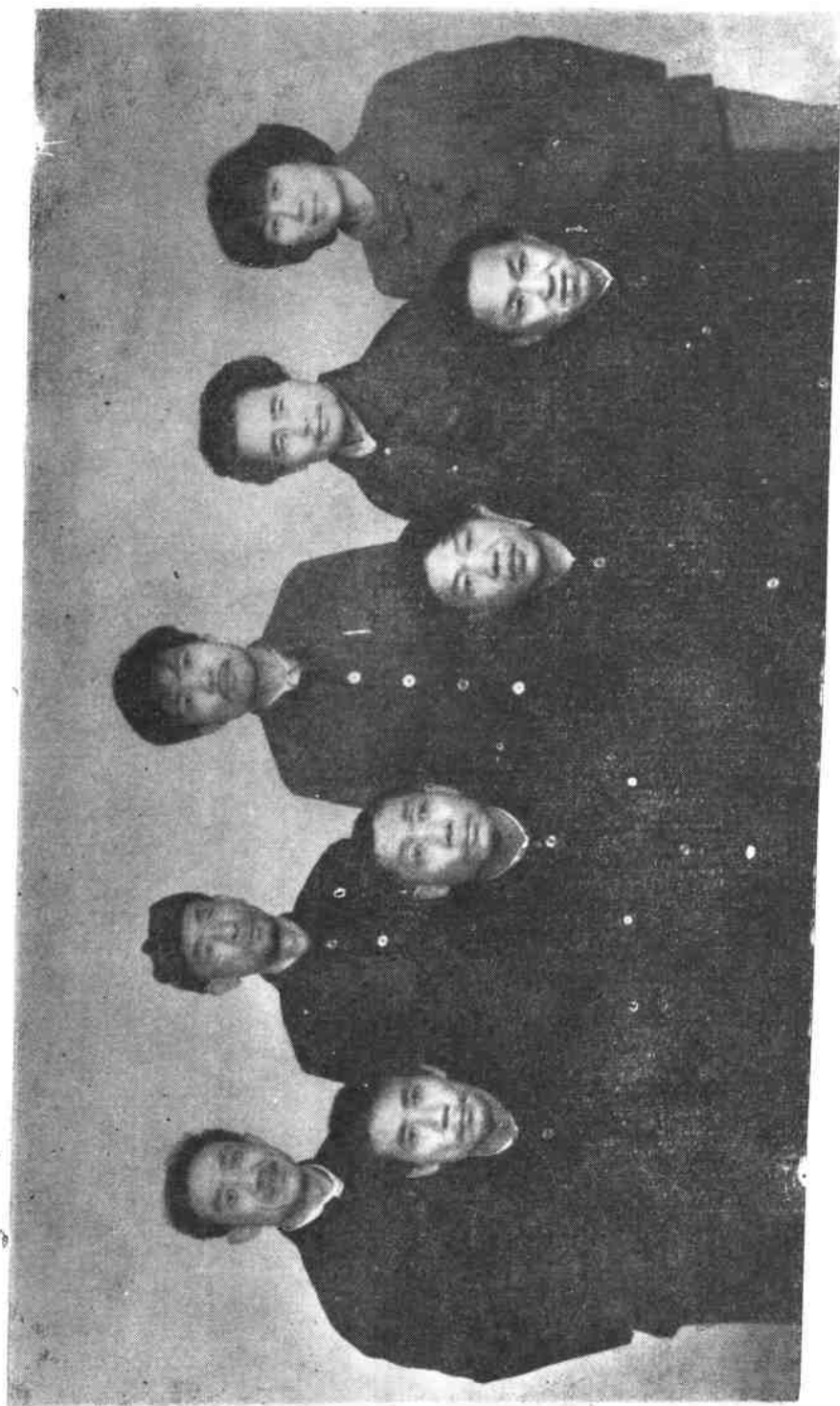
《文成年鉴》（1986）是本县精神文明和物质文明建设的缩

影，是以记录我县一年内事物发展的最新事实以及汇集各行各业统计资料为主的综合性工具书，工程浩大。在此，感谢有关人员为编纂年鉴付出的辛勤劳动，希望全体参加编辑和撰稿的同志不断总结经验，虚心学习，使年鉴工作更上一层楼。文成虽然近几年发展很快，但我们应该看到，文成的工业基础仍然薄弱，农业后劲不足，文化、教育、卫生设施落后，这一切，皆有待于我们加倍努力奋斗。

衷心祝愿文成人民，在中国共产党的领导下，更加紧密团结，勤劳勇敢，自强不息，为建设文成、振兴文成谱写出更新的壮丽的篇章。

谢 作 是

一九八七年十月二十六日



县府领导和《文成年鉴》编审人员合影

前排左起：赵宪进、谢作是、王吼狮、梁小友

后排左起：朱礼、吴信甫、王新亮、张雨明、程惠荣

文成县地方志编纂委员会成员名单

主 任	谢作是			
副 主 任	赵宪进	蒋炳发	朱 礼	
委 员	朱建新	刘 忠	朱志玲	周月祥
	夏福生	钟维宗	陈思成	毛马金
	朱金良	程惠荣(女)		
特邀顾问	赵超构	邢菁子(女)	苏玉孚	

《文成年鉴》(1986)编辑人员名单

主 编	朱 礼	
副 主 编	张雨明	吴信甫
编 辑	程惠荣	王新亮

《文成年鉴》(1986)撰稿人名单

赵青发	赵沛碧	吴育民	吴信瑞	刘化焕	叶方贵	胡绍练
夏昌勇	董文树	谢崇华	赵东华	赵沛贞	赵谷凡	赵绍忠
赵沛坦	严东一	周跃进	周凤燕	赵东明	周一兵	周春联
林正仓	周志厚	戴旭亮	余立业	朱昌林	陈文彬	赵丰镰
张守旭	朱隆重	朱 海	赵沛员	郭克洪	黄 广	朱 益
吴昌银	刘金满	郑明德	郑贤群	邵晓华	朱盛志	陈永孚
刘化钦	刘加川	余云初	林镜炎	毛卫青	张晓曙	陈小琴
鲁建荣	林日强	赵灿熙	胡义亮	陈挺梅	胡立春	徐望玉
郭瑞德	周正良	林运表	陈 夫	程惠荣	陈慧英	李振良
胡梓铭	钟旭光	叶信流	周日满	周天梭	钱增海	陈式超
赵沛双	赵东远	施绍东	王凤钦	刘汉夫	刘体龙	黄少斌
叶晓东	赵 斌	蒋林海	张周昌	叶洲汉	胡体布	

文成县1986年国民经济和社会发展统计公报：县统计局

编辑说明

一、本年鉴是反映1986年文成县重大事件和各方面情况的综合性地方资料汇编，1987年编辑出版。按照惯例，哪一年出版的就称为哪一年的年鉴，而本年鉴把年序编号与内容统一起来，称为1986年年鉴。

二、本年鉴首辑特载、大事记、总述，末有附录，百科部份在政治、经济、文化、社会五大类外，再增设区(镇)一类，有横有竖，力求全面、系统、翔实地介绍文成县的政治、经济、文化发展情况和社会基本面貌，为各级领导提供工作资料，为两个文明建设服务。

三、本年鉴采取分类编辑法，以部类(如工业、贸易)为单元，由分目(如工业下分全民所有制工业企业、二轻工业、乡镇企业；贸易下分商业、供销合作社、物资、外贸等)和条目组成。

“条目”是反映情况和动态的主要形式，开头统一加〔 〕作标题，内容较长的条目，加层次标志△。

四、本年鉴收集资料以1986年12月底为限。为了提供的资料具有可靠性、准确性，所选的条目、经济和社会发展的各种统计数字，均由有关部门和单位指定专人撰写，书稿经县委、县府两办公室主任赵宪进、梁小友同志审阅，报县委常委、副县长、县志编纂委员会主任谢作是同志审批。

五、本年鉴的编辑工作得到各有关部门、单位和区镇政府的热心支持和帮助，在此谨表谢意。

目 录

序

文成县地方志编纂委员会成员
名单

《文成年鉴》(1986)编辑人
员名单

《文成年鉴》(1986)撰稿人
名单

编辑说明

文成县政区图

专文

县委书记李丁富《在机关干部大会上的
讲话》……………(1)

县长王吼狮《在三级干部会议上的
讲话》……………(6)

大事记……………(14)

· 总 述 ·

文成县概况……………(26)

文成县历史沿革略考……………(29)

附:文成县建置沿革简表
文成县乡(镇)沿革表

文成县1986年国民经济和社会
发展公报……………(30)

· 政 治 ·

中国共产党文成县委员会

概况……………(38)

【历史简况】

附:解放后历任县委正、副书记

【现行机构设置和负责人】

中共文成县委办公室……………(42)

【概况】

【办文】

【通讯报导】

【信访】

组织……………(43)

【机构、人员】

【各级领导班子调整和第三梯
队建设】

【干部工作和干部制度改革】

【干部培训】

【基层党组织建设】

【落实政策和处理地下党历史
遗留问题】

【机关党委会】

附:整党

宣传……………(46)

【机构、人员】

【形势、政策、法制教育】

【农村党员教育】

【宣传工作】

【干部理论学习】

【社会文化管理】

【文明村(单位)建设】

统战……………(47)

【概况】

【侨务工作】

【对台工作】

党校……………(48)

【概况】

【刊授辅导】

【短训班】

党史工作..... (48)

【资料征集与上报】

【落实历史遗留问题政策】

【党史的宣传、教育】

文成县人民代表大会

概况..... (50)

附：历任文成县人民代表大会
（各界代表会议）常务委
员会主任（主席）副主任
（副主席）名单

八届人大三次会议..... (51)

【时间、与会人员】

【议程】

【议案、建议的处理】

八届人大常委会..... (52)

【第七次会议】

【第八次会议】

【第九次会议】

【第十次会议】

【第十一次会议】

【第十二次会议】

【第十三次会议】

【第十四次会议】

附：八届人大常委会成员名单

文成县人民政府

概况..... (54)

【历史沿革】

附：解放后历任县长、副
县长（一）
县革命委员会主任、
副主任（二）

【现行机构设置和负责人】

县长办公会议..... (60)

附：县长奖励基金及本年
获奖单位和个人

文成县府办公室..... (61)

【拟稿】

【协调研究】

【接待来访】

【签订友好协议】

中国人民政治协商会议

文成县委员会

概况..... (62)

附：历任中国人民政治协
商会议文成县委员会
主席、副主席名单

主要工作和活动..... (62)

【协商、监督工作】

【参观与学习】

【提案、信访、接待工作】

【编辑史料工作】

中共文成县纪律检查委员会

概况..... (63)

纪律检查工作..... (63)

【建立党风责任制】

【查处违纪案件】

【纪检信访和案件审理工作】

群众团体

工会..... (64)

【概况】

【职工代表大会】

【开展合理化建议活动】

**【职工技术培训和新技术推广、
技术协作】**

【劳动保护】

【职工业余教育】

【工人文化生活】

【业余体育】

【集体福利】

共青团..... (65)

【概况】

【“共青团为社会风气好转做贡献”活动】

【组织建设】

【共青团文成县第七次代表大会】

【文体活动】

【参加省、市团代会情况】

妇联..... (66)

【参加“两个文明”建设】

【维护妇女儿童合法权益】

【儿童少年工作】

【组织建设】

武装、政法

文成县入武部..... (67)

【改归地方建制】

【征兵工作】

【民兵组、装、训的调整改革】

【军事培训】

【军政素质】

【武器管理】

政法委员会..... (68)

【组织机构】

【开展第三战役的斗争】

【治安管理、整顿工作】

【治安承包岗位责任制】

【普及法律常识教育】

法院..... (69)

【机构、人员】

【刑事审判】

【民事审判】

【经济审判】

【刑事申诉和信访工作】

【业务学习】

检察..... (69)

【机构、人员】

【刑事检察】

【济经检察】

【法纪检察】

【控告申诉检察】

【监所检察】

公安..... (70)

【概况】

【刑事破案】

【治安管理】

【人口统计】

【政保、内保】

【出入境管理】

【信访】

【消防】

【各企业派出所】

【预审看守】

【政工纪检】

司法..... (71)

【概况】

【法制宣传】

【基层调解】

【基层法律服务】

【公证业务】

【律师事务所】

劳动人事、老干部工作

劳动人事..... (72)

【概述】

【劳动就业】

附：城镇待业人口情况表(一)(二)

【待业保险、退休养老保险统筹】

【工资福利】

【劳动人事制度改革】

老干部工作..... (74)

【概况】

【解决住房、医疗困难】

【走访老干部】

【开展有益活动】

· 经 济 ·

农林水、农村能源、气象

农村经济综述..... (75)

农业..... (76)

【农业生产概况】

【土地管理】

【农业技术推广】

【农业科学实验】

附：1986年粮地面积及粮食产量表

1986年度特产品生产情况表

1986年畜牧业生产情况表

1986年度农用总动力构成与增

长情况表

【渔业】

林业..... (82)

【概况】

【造林】

【营林】

【护林】

【林业科技】

【林产品】

附：国营文成县石垟林场

水利、水电..... (84)

【概况】

【水利、水电建设】

【水电建设重点工程】

【电业】

附：市属百丈溁水力发电厂

农村能源..... (86)

【概况】

【沿气池】

【省柴灶】

【太阳能利用】

【县农村能源服务公司】

【农村能源职业高中班】

附录

气象..... (87)

【气象概述】

附：1986年各气象要素与历史比较表

【气候条件】

工 业

全民所有制工业企业..... (88)

【概况】

【推行厂长任期目标责任制】

【新产品开发和技术改造】

【横向联系，发展经济技术协作】

【工业扶贫】

【智力投资】

【企业领导班子建设】

附：1986年预算内全民所有制工业

企业经济指标完成表(一)(二)

二轻工业..... (92)

【概况】

【重点企业简介】

乡镇企业..... (92)

【概况】

【企业管理】

【横向联系】

【产品开发】

【名优产品】

【出口创汇】

【业务技术培训】

附：乡镇企业五大行业结构情况表

全县乡镇企业层次结构表

各区镇和县直属厂总产值和增

长幅度表

交通、邮电

交通..... (95)

【机构设置】

【公路建设】

【公路养护】

- 【交通运输】
- 【交通工具】
- 【交通事故】

邮电..... (96)

- 【概况】
- 【邮政通信】
- 【中央国营电信】
- 【农村电话】

贸 易

商业..... (67)

- 【概况】
- 【安排市场、稳定物价】
- 【商业改革】
- 【队伍建设与服务质量】
- 附：商业系统一览表
- 商业系统人员结构表
- 下属各公司经营概况表
- 零售饮服用房面积和仓库设置
- 汇总表

供销..... (101)

- 【概况】
- 【体制改革】
- 【购销】
- 【查处经济案件】

粮食..... (103)

- 【机构设置】
- 【粮油收购】
- 【粮油销售】
- 【粮食调拨】
- 【粮油保管】
- 【粮油工业】
- 【食品工业】
- 【饲料企业】
- 【经济效果】
- 【解粮】

附：粮食系统现行机构设置表

物资..... (106)

- 【概况】
- 【化工轻工建筑材料公司】
- 【农业机械公司】
- 【金属材料公司】
- 【机电设备公司】
- 【轮胎翻修厂】

外贸..... (106)

- 【管理机构】
- 【出口商品】

工 商 管 理

工商行政管理..... (107)

- 【概况】
- 【集市贸易管理】
- 【企业登记管理】
- 【经济合同管理和服务】
- 【个体经济管理】
- 【打击投机倒把和走私、贩私活动】
- 【商标管理】
- 【广告管理】
- 【西坑工商所】

附：工商企业登记基本情况表

 城乡合作经营组织基本情况表

 文成县个体工商基本情况表

物价..... (113)

- 【概况】
- 【不合理价格调整】
- 【物价监督】
- 【物价管理】

标准计量..... (113)

- 【机构、人员】
- 【标准化普查】
- 【标准计量培训】
- 【产品质量监督】
- 【商贸计量大检查】
- 【市制改革】
- 【开展强制检定】
- 【工业计量培训】

财税、金融、审计

财税..... (114)

- 【概况】
- 【完善税收征管制度】
- 【支持企业发展生产】
- 【国库券推销】
- 【乡财政试点】
- 【全面清理会计档案】

附：1986年财政收入分项目情况表
1986年财政支出分项目情况表
1986年工商税收分项目情况表
1986年分区税收收入情况表

金融..... (116)

- 【综述】
- 【人民银行】
- 【工商银行】
- 【农业银行】
- 【建设银行】

审计..... (121)

- 【概况】
- 【审计项目】

· 文 化 ·

科技、教育

科技..... (123)

- 【机构、人员】
- 【星火计划】
- 【科技成果】
- 【科技情报】
- 【科技扶贫与技术培训】

教育..... (123)

- 【概况】
- 【中小学教育】
- 【职业技术教育】
- 【成人教育】

- 【教育改革】
- 【教育扶贫】
- 【教研活动】
- 【办学资金、基本建设及政策落实】
- 【教师进修学校】
- 【文成中学】
- 【文成县中心小学】
- 【文成县第二中学】
- 【求知中学】

附：1986年教育部门办教教职工情况表

1986年普通中学专任教师学历情况表

1986年小学、幼儿园教师学历情况表

1986年文成县旅荷华侨捐资办学情况表

文化、新闻

文化..... (127)

- 【概况】
- 【群众文化】
- 【电影放映】
- 【文物工作】
- 【图书借阅和图书发行】
- 【专业和业余剧团】

广播电视..... (129)

- 【机构、人员】
- 【广播】
- 【电视】

地名、方志、档案

地名、方志..... (129)

- 【地名工作】
- 【方志工作】

档案..... (130)

- 【概况】
- 【档案征集】

- 【档案利用】
- 【档案业务辅导】
- 【档案科学管理】

附：1983—1986年档案馆藏和利用统计表

体育、卫生

体育.....(133)

- 【机构设置】
- 【体育竞赛】
- 【业余训练】
- 【群体工作】
- 【资料编纂】
- 【基本建设】

卫生.....(134)

- 【概况】
- 【卫生改革】
- 【卫生防疫】
- 【妇幼保健】
- 【药政药检】
- 【医药科研】
- 【业务培训】
- 【巡回医疗】
- 【卫生宣传】
- 【县中医院】
- 【文成县人民医院】

· 社 会 ·

民族、宗教

民族.....(138)

- 【概况】
- 【民族经济】
- 【民族教育】
- 【民族事务】

宗教.....(138)

- 【管理机构】
- 【宗教概况】

【宗教活动】

城建环保、社会保险

城建环保.....(139)

- 【机构设置】
- 【城乡建设】
- 【环 保】

社会保险.....(140)

- 【概况】
- 【保险业务】

扶贫、民政、计划生育

扶贫.....(141)

- 【概况】
- 【民政扶贫】
- 【交通水利扶贫】
- 【工业扶贫】
- 【科技扶贫】
- 【省直机关、部队扶贫】

民政福利.....(144)

- 【概述】
- 【扶贫扶优】
- 【双统筹工作】
- 【救灾救济】
- 【老区工作】
- 【追认烈士工作】
- 【婚姻登记和信访工作】
- 【福利企业】

计划生育.....(145)

- 【机构设置】
- 【计划生育】

附：1986年计划生育情况表

· 区 镇 ·

直 属 镇

大世镇.....(147)

- 【概况】

【镇属工业】

【农业】

【畜牧业】

【财贸】

【市政建设】

【文化】

【教育】

【卫生】

【计划生育】

附：镇委、镇府负责人名单

区

大世区.....(149)

【概况】

【农业】

【蔬菜】

【林业特产】

【畜牧业】

【乡村企业】

【交通建设】

【文化教育事业】

【卫生事业】

【计划生育】

【农村经营大户】

附：区及所属乡负责人名单

南田区.....(152)

【概况】

【农业特产】

【林业】

【乡镇企业】

【公路建设】

【文教卫生】

【计划生育】

附：区及所属乡(镇)负责人名单

玉壺区.....(154)

【概况】

【农业】

【经济特产】

【林业】

【财贸】

【集镇建设】

【公路建设】

【乡镇企业】

【劳务输出】

【文化】

【教育】

【卫生】

【计划生育】

【华侨概况】

【农村经营大户】

附：区及所属乡(镇)负责人名单

西坑区.....(158)

【概况】

【农业】

【林业特产】

【畜牧业】

【水电】

【交通】

【文教】

【卫生】

【计划生育】

【专业户】

附：区及所属乡负责人名单

黄坦区.....(160)

【概况】

【农业】

【林业特产】

【畜牧业】

【乡村企业】

【交通】

【文教卫生】

【农村经营大户】

附：区及所属乡负责人名单

带口区.....(163)

- 【概况】
- 【乡镇企业】
- 【农业】
- 【林业特产】
- 【畜牧业】
- 【财贸】
- 【农村建设】
- 【水电】
- 【交通】
- 【文化】
- 【教育】
- 【卫生和计划生育】
- 【农村经营大户】

附：区及所属乡负责人名单

珊溪区.....(166)

- 【概况】
- 【农业、特产】
- 【林业】
- 【畜牧业】

- 【交通运输】
- 【乡镇企业】
- 【劳务输出】
- 【集镇建设】
- 【文教卫生】
- 【计划生育】
- 【农村经营大户】

附：区及所属乡（镇）负责人名单

· 附 录 ·

- 1986年文成县市级以上先进集体名录..... (171)
- 1986年文成县市级以上先进个人名单..... (175)
- 1986年度工商企业名录..... (182)