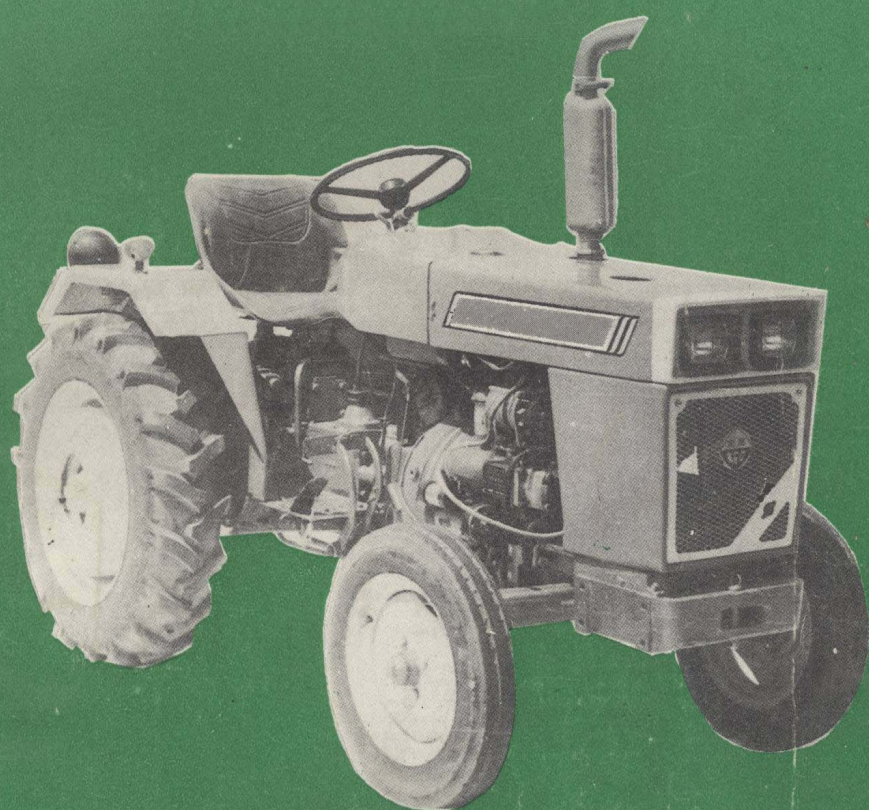


国内外拖拉机



第一拖拉机制造厂综合技术处

国 内 外 拖 拉 机

第一拖拉机制造厂综合技术处

国内外拖拉机 译编人员

主译编：徐祥林 萧 茂

副主译编：刘金堂

责任译编：萧 茂 刘金堂

翻 译：张 翼 刘金堂 王京生

罗 华 沈国良 孙 霄

译 校：张 翼

印刷校对：周明龙 解少峰 单庆东

印 刷：河南荥阳县工艺美术彩印厂

一九八九年十二月

前 言

建国四十年来，我国拖拉机工业从无到有，发展很快，已成为拖拉机生产大国，但我国的拖拉机与世界先进水平还有相当大差距，还没能大量投放国际市场。为使我国拖拉机、柴油机及其配附件生产厂家，农机公司，农机院所对国外拖拉机产品和市场情况有较全面的了解，对国内外拖拉机加以比较，我们搜集、整理、翻译、编辑了《国内外拖拉机》一书。全书包括了国外二十多家拖拉机公司近年来在国际市场上销售的各种拖拉机200多个机型及国内五十多个主要生产厂家生产的大、中、小型轮式、履带拖拉机七十多种机型。其中对每种机型的整机技术规格和主要零部件的结构、参数都作了较详细介绍，并附有国内外市场价格。我们希望此书能对我国拖拉机行业进行产品开发和开拓国际市场有所帮助。由于我们水平有限，可能会有不少错误，望读者批评指正。

目 录

第一部分 国外拖拉机

四轮驱动拖拉机

白俄罗斯250型 (Belarus 250)	(1)
白俄罗斯560D型 (Belarus 560D)	(2)
白俄罗斯860D型 (Belarus 860D)	(3)
白俄罗斯1060D型 (Belarus 1060D)	(5)
凯斯万国385L型 (Case International 385L)	(6)
凯斯万国485L型 (Case International 485L)	(7)
凯斯万国585L型 (Case International 585L)	(9)
凯斯万国585XL型 (Case International 585XL)	(10)
凯斯万国685L型 (Case International 685L)	(12)
凯斯万国685XL型 (Case International 685XL)	(13)
凯斯万国885L型 (Case International 885L)	(14)
凯斯万国885XL型 (Case International 885XL)	(16)
凯斯万国856XL型 (Case International 856XL)	(17)
凯斯万国956XL型 (Case International 956XL)	(18)
凯斯万国1394型 (Case International 1394)	(19)
凯斯万国1494型 (Case International 1494)	(20)
凯斯万国1594型 (Case International 1594)	(22)
康蒂高速驱动762H型 (County High Drive 762H)	(23)
约翰·迪尔1040型 (John Deere 1040)	(24)
约翰·迪尔1140型 (John Deere 1140)	(26)
约翰·迪尔2450型 (John Deere 2450)	(27)
约翰·迪尔1640型 (John Deere 1640)	(29)
约翰·迪尔2040S型 (John Deere 2040S)	(30)
约翰·迪尔2140型 (John Deere 2140)	(32)
热托·克里斯道12111型 (Zetor Crystal 12111)	(33)
芬特自动底盘345GT型 (Fendt 345GT Tool Carrier)	(34)
芬特自动底盘360GT型 (Fendt 360GT Tool Carrier)	(36)
菲亚特45—66型 (Fiat 45—66)	(37)
菲亚特55—90 C型 (Fiat 55—90 C)	(38)
菲亚特60—90 C型 (Fiat 60—90 C)	(40)

菲亚特70—90 C型 (Fiat 70—90 C)	(41)
菲亚特80—90 C型 (Fiat 80—90 C)	(42)
菲亚特80—90S型 (Fiat 80—90S)	(44)
菲亚特90—90 CW型 (Fiat 90—90 CW)	(44)
菲亚特90—90SW型 (Fiat 90—90SW)	(45)
菲亚特100—90 CW型 (Fiat 100—90 CW)	(46)
菲亚特100—90SW型 (Fiat 100—90SW)	(47)
菲亚特涡轮式180—90SW型 (Fiat 180—90SW TURBO)	(47)
福特1210型 (Ford 1210)	(49)
福特1710型 (Ford 1710)	(50)
福特1910型 (Ford 1910)	(51)
福特窄轮距4110型 (Ford 4110 Narrow)	(52)
福特加强Ⅰ式4610型 (Ford 4610 Force Ⅰ)	(54)
福特窄轮距4610型 (Ford 4610 Narrow)	(55)
福特加强Ⅱ式5610型 (Ford 5610 Force Ⅱ)	(57)
福特加强Ⅱ式 (超级) 6610型 (Ford 6610 Force Ⅱ (Super Q))	(58)
福特加强Ⅱ式 (美国专利) 6610型 (Ford 6610 Force Ⅱ (A P))	(60)
福特加强Ⅱ式 (超级) 7610型 (Ford 7610 Force Ⅱ (Super Q))	(60)
福特加强Ⅱ式 (美国专利) 7610型 (Ford 7610 Force Ⅱ (A P))	(62)
福特加强Ⅱ式7710型 (Ford 7710 Force Ⅱ)	(62)
福特加强Ⅱ式7910型 (Ford 7910 Force Ⅱ)	(64)
IMT539型 (IMT539)	(65)
IMT549型 (IMT549)	(66)
IMT569型 (IMT569)	(68)
IMT577型 (IMT577)	(69)
兰宝格希尼R. 774—80N型 (LAMBORGHINI R. 774—80N)	(70)
M F 230型 (M F 230)	(72)
M F 240型 (M F 240)	(73)
M F 250型 (M F 250)	(75)
M F 265型 (M F 265)	(76)
M F 675型 (M F 675)	(77)
M F 690型 (M F 690)	(79)
M F 698T型 (M F 698T)	(81)
M F 699型 (M F 699)	(82)
M—F3610型 (M—F3610)	(84)
马歇尔702QM型 (Marshall 702QM)	(86)
马歇尔702XL型 (Marshall 702XL)	(87)
马歇尔802试验型 (Marshall 802 Explorer)	(87)
马歇尔802XL型 (Marshall 802XL)	(89)

MF1030型 (MF 1030)	(89)
雷诺75.12LS型 (Renault 75.12LS)	(91)
雷诺95/12T X型 (Renault 95/12T X)	(92)
雷诺103/12T X型 (Renault 103/12T X)	(93)
沙姆康多55型 (Same Condor 55)	(94)
沙姆S70L型 (Same S70L)	(95)
沙姆S70E型 (Same S70E)	(96)
特兰托系列2-962型 (Trantor Series 2-962)	(97)
特兰托·霍勒1262型 (Trantor 1262 Hauler)	(98)
瓦尔麦特305型 (Valmet 305)	(100)
瓦尔麦特405型 (Valmet 405)	(101)
瓦尔麦特505型 (Valmet 505)	(102)
瓦尔麦特605型 (Valmet 605)	(104)
瓦尔麦特705型 (Valmet 705)	(105)
怀特田间作业2-105型 (White 2-105 Field Boss)	(107)
怀特田间作业2-135型 (White 2-135 Field Boss)	(108)
怀特田间作业2-180型 (White 2-180 Field Boss)	(109)
热托5211型 (Zetor 5211)	(110)
热托6211型 (Zetor 6211)	(112)
热托7211型 (Zetor 7211)	(113)
热托克里斯特尔8111型 (Zetor Crystal 8111)	(114)
热托克里斯特尔10111型 (Zetor 10111 Crystal)	(115)

四轮驱动拖拉机

白俄罗斯562D型 (Belarus 562D)	(116)
白俄罗斯862D型 (Belarus 862D)	(118)
白俄罗斯1062D型 (Belarus 1062D)	(119)
白俄罗斯1507D型 (Belarus 1507D)	(121)
凯斯万国1394型 (Case International 1394)	(122)
凯斯万国1494型 (Case International 1494)	(124)
凯斯万国1594型 (Case International 1594)	(125)
凯斯万国1694型 (Case International 1694)	(127)
凯斯万国四轮驱动585L型 (Case International 585L FWD)	(128)
凯斯万国四轮驱动685L型 (Case International 685L FWD)	(130)
凯斯万国四轮驱动885L型 (Case International 885L FWD)	(131)
凯斯万国四轮驱动885XL型 (Case International 885XL FWD)	(133)
凯斯万国四轮驱动856XL型 (Case International 856XL FWD)	(134)
凯斯万国四轮驱动956XL型 (Case International 956XL FWD)	(135)

凯斯万国四轮驱动1056XL型 (Case International 1056XL FWD)	(137)
凯斯万国四轮驱动1255XL型 (Case International 1255XL FWD)	(138)
凯斯万国四轮驱动1455XL型 (Case International 1455XL FWD)	(139)
康蒂774型 (County 774)	(140)
康蒂974型 (County 974)	(142)
康蒂1184 TW型 (County 1184 TW)	(143)
康蒂FC 1184型 (County FC1184)	(145)
康蒂1474型 (County 1474)	(146)
康蒂1884型 (County 1884)	(148)
约翰·迪尔3040型 (John Deere 3040)	(149)
约翰·迪尔3140型 (John Deere 3140)	(151)
约翰·迪尔3640型 (John Deere 3640)	(153)
约翰·迪尔4450型 (John Deere 4450)	(154)
约翰·迪尔4650型 (John Deere 4650)	(155)
约翰·迪尔4850型 (John Deere 4850)	(157)
约翰·迪尔8650型 (John Deere 8650)	(158)
约翰·迪尔8850型 (John Deere 8850)	(160)
道依兹—法尔DX4.50A型 (Deutz—Fahr DX4.50A)	(161)
道依兹—法尔DX4.70A型 (Deutz—Fahr DX4.70A)	(162)
道依兹—法尔DX6.10A型 (Deutz—Fahr DX6.10A)	(164)
道依兹—法尔DX6.30A型 (Deutz—Fahr DX6.30A)	(165)
芬特农场主204VA型 (Fendt Farmer 204 VA)	(167)
芬特380GTA自动底盘 (Fendt 380GTA Tool Carrier)	(168)
芬特农场主304LSA型 (Fendt Farmer 304 LSA)	(169)
芬特农场主306LSA型 (Fendt Farmer 306 LSA)	(170)
芬特农场主307LSA型 (Fendt Farmer 307 LSA)	(171)
芬特农场主308LSA型 (Fendt Farmer 308 LSA)	(173)
芬特农场主309LSA型 (Fendt Farmer 309 LSA)	(174)
芬特农场主311LSA型 (Fendt Farmer 311 LSA)	(176)
芬特·费维里特612LSA型 (Fendt Favorit 612 LSA)	(177)
芬特·费维里特614LSA型 (Fendt Favorit 614 LSA)	(178)
芬特·费维里特615LSA型 (Fendt Favorit 615 LSA)	(179)
芬特·费维里特626LSA型 (Fendt Favorit 626 LSA)	(181)
菲亚特45—66DT型 (Fiat 45—66 DT)	(182)
菲亚特55—90DTC型 (Fiat 55—90DTC)	(183)
菲亚特60—90DTC型 (Fiat 60—90DTC)	(185)
菲亚特70—90DTC型 (Fiat 70—90DTC)	(183)
菲亚特80—90DTC型 (Fiat 80—90DTC)	(188)

菲亚特80—90DTS型 (Fiat 80—90DTS)	(189)
菲亚特90—90DT CW型 (Fiat 90—90DT CW)	(190)
菲亚特90—90DT SW型 (Fiat 90—90DT SW)	(191)
菲亚特100—90DTCW型 (Fiat100—90DT CW)	(192)
菲亚特100—90DTSW型 (Fiat100—90DT SW)	(193)
菲亚特涡轮式130—90DTSW型 (Fiat 130—90DT SW Turbo)	(194)
菲亚特涡轮式140—90DTSW型 (Fiat 140—90DT SW Turbo)	(195)
菲亚特涡轮式160—90DTSW型 (Fia 160—90DTSW Turbo)	(197)
菲亚特涡轮式180—90DTSW型 (Fia 180—90DTSW Turbo)	(199)
福特加强Ⅱ式8210型 (Ford 8210 ForceⅡ)	(200)
福特加强Ⅱ式TW—15型 (Ford TW—15 ForceⅡ)	(202)
福特加强Ⅱ式TW—25型 (Ford TW—25 ForceⅡ)	(203)
福特加强Ⅱ式TW—35型 (Ford TW—35 ForceⅡ)	(205)
福特FW—60型 (Ford FW—60)	(207)
霍尔德A60型 (Holder A60)	(208)
IMT 569DV型	(209)
IMT 577DV型	(211)
井关TX2160F—H型 (Iseki TX 2160F—H)	(212)
井关TE 3210F型 (Iseki TE 3210F)	(213)
井关TE 4270F型 (Iseki TE 4270F)	(214)
井关TE 4320F型 (Iseki TE 4320F)	(215)
井关TE 4370F型 (Iseki TE 4370F)	(217)
井关T6500F HC型 (Iseki T6500F HC)	(218)
朱厄尔特列克·罗德莱斯120型 (Jewelltrac Roadless 120)	(219)
兰宝格希尼R.674—70DT型 (Lamborghini R.674—70DT)	(220)
兰宝格希尼R.774—80NDT型 (Lamborghini R.774—80NDT)	(221)
兰宝格希尼R.874—90DT型 (Lamborghini R.874—90DT)	(223)
兰宝格希尼956DT型 (Lamborghini 956DT)	(225)
兰宝格希尼1106DT型 (Lamborghini 1106DT)	(226)
兰宝格希尼涡轮DT式1306型 (Lamborghini 1306 Turbo DT)	(227)
兰宝格希尼涡轮DT式1506型 (Lamborghini 1506 Turbo DT)	(228)
兰宝格希尼涡轮DT式1706型 (Lamborghini 1706 Turbo DT)	(230)
马歇尔704QM型 (Marshall 704QM)	(231)
马歇尔704XL型 (Marshall 704XL)	(233)
马歇尔探测号804型 (Marshall 804 Explorer)	(233)
马歇尔804XL型 (Marshall 804XL)	(235)
马歇尔904XL型 (Marshall 904XL)	(235)
马歇尔1004—WD型 (Marshall 1004—WD)	(237)
ME101C型四轮驱动拖拉机 (MF1010 FWD)	(239)

MF1020型四轮驱动拖拉机 (MF1020 FWD)	(240)
MF250/4型	(242)
MF265型四轮驱动拖拉机 (MF265 FWD)	(243)
MF675型四轮驱动拖拉机 (MF675 FWD)	(245)
MF690型四轮驱动拖拉机 (MF690 FWD)	(246)
MF698T型四轮驱动拖拉机 (MF698T FWD)	(248)
MF699型四轮驱动拖拉机 (MF699 FWD)	(250)
MF2645型四轮驱动拖拉机 (MF2645 FWD)	(251)
MF2685型四轮驱动拖拉机 (MF2685 FWD)	(253)
MF2725型四轮驱动拖拉机 (MF2725 FWD)	(254)
MF4840型	(256)
MF4880型	(258)
MB—trac800型	(259)
MB—trac900型	(261)
MB—trac1000型	(262)
MB—trac1300型	(263)
MB—trac1500型	(264)
雷诺75.14LS型 (Renault 75.14LS)	(263)
雷诺95/14TX型 (Renault 95/14TX)	(267)
雷诺103/14TX型 (Renault 103/14TX)	(263)
雷诺133/14TX型 (Renault 133/14TX)	(270)
雷诺145/14TX型 (Renault 145/14TX)	(271)
沙姆S70LDT型 (Same S70LDT)	(273)
沙姆S70EDT型 (Same S70EDT)	(274)
沙姆S.80LDT型 (Same S.80LDT)	(275)
沙姆涡轮式S90L型 (Same S90L Turbo)	(276)
沙姆涡轮式S90E型 (Same S90E Turbo)	(278)
沙姆100型 (Same 100)	(278)
沙姆110型 (Same 110)	(279)
沙姆130型 (Same 130)	(231)
沙姆150型 (Same 150)	(232)
沙姆170型 (Same 170)	(233)
沙姆SX. 90TDT型 (Same SX. 90TDT)	(234)
特兰托系列2—364型 (Trantor Series 2—364)	(236)
瓦尔麦特305—4型 (Valmet 305—4)	(237)
瓦尔麦特405—4型 (Valmet 405—4)	(239)
瓦尔麦特505—4型 (Valmet 505—4)	(239)
瓦尔麦特605—4型 (Valmet 605—4)	(232)
瓦尔麦特705—4型 (Valmet 705—4)	(233)

瓦尔麦特805—4型 (Valmet 805—4)	(295)
瓦尔麦特905—4型 (Valmet 905—4)	(296)
瓦尔麦特2005型 (Valmet 2005)	(298)
瓦尔麦特2105型 (Valmet 2105)	(299)
怀特田间作业4—210型 (White 4—210 Field Boss)	(301)
热托5245型 (Zetor 5245)	(302)
热托6245型 (Zetor 6245)	(303)
热托7245型 (Zetor 7245)	(305)
热托克里斯特尔8145型 (Zetor Crystal 8145)	(306)
热托克里斯特尔10145型 (Zetor Crystal 10145)	(307)
热托克里斯特尔12145型 (Zetor Crystal 12145)	(309)

履带式拖拉机

卡特皮勒D8L SA型 (Caterpillar D8L SA)	(310)
卡特皮勒D4E S.A.型 (Caterpillar D4E S.A.)	(311)
卡特皮勒D5B S.A.型 (Caterpillar D5B S.A.)	(312)
卡特皮勒D6D S.A.型 (Caterpillar D6D S.A.)	(313)
卡特皮勒可变功率D4E SA型 (Caterpillar D4E SA Variable Horse power)	(315)
卡特皮勒可变功率D5B SA型 (Caterpillar D5B SA Variable Horse power)	(316)
卡特皮勒可变功率D6D SA型 (Caterpillar D6D SA Variable Horse power)	(317)
约翰·迪尔850型 (John Deere 850)	(319)
菲亚特70—65C型 (Fiat 70—65C)	(320)
菲亚特1355C型 (Fiat 1355C)	(321)
M F234C型	(322)
M F254C型	(323)
M F274C型	(325)
M F294C型	(326)
英国马歇尔履带拖拉机 (Track Marshall Britannia)	(327)
马歇尔110型履带拖拉机 (Track Marshall 110)	(328)
马歇尔120型履带拖拉机 (Track Marshall 120)	(329)
马歇尔135型履带拖拉机 (Track Marshall 135)	(330)
卡特皮勒D3B SA型 (Caterpillar D3B SA)	(332)

第二部分 国内拖拉机

东方红—802型履带拖拉机	(333)
红旗—100型履带拖拉机	(334)
铁牛—55C型拖拉机	(335)
上海—50型拖拉机	(335)

上海—50P型拖拉机	(336)
50型集材拖拉机	(336)
J80型铰接式四轮驱动集材拖拉机	(337)
JH—50型拖拉机	(337)
JH—500型拖拉机	(338)
江苏—504型四轮驱动拖拉机	(338)
长春—40型拖拉机	(340)
SM500型拖拉机	(340)
东风—28型拖拉机	(341)
长春—28型拖拉机	(341)
长春—25型拖拉机	(342)
泰山—25型拖拉机	(342)
奔野—250型拖拉机	(343)
奔野254型拖拉机	(344)
神牛—25型拖拉机	(344)
252L型—金龙牌营林整地机	(345)
丰收184型四轮驱动拖拉机	(346)
丰收—180型拖拉机	(346)
东方红—150型拖拉机	(347)
金马—150型拖拉机	(348)
天水—15型拖拉机	(349)
川丰—15型轮式拖拉机	(349)
北方—15型拖拉机	(350)
渤海—14型拖拉机	(350)
新疆— $\frac{12}{15}$ 型拖拉机	(351)
泰山— $\frac{12}{15}$ 型拖拉机	(351)
河北— $\frac{120}{150}$ 型拖拉机	(352)
邢台— $\frac{120}{140}$ 型拖拉机	(352)
泰山—12型拖拉机	(353)
JH—12型拖拉机	(353)
SJ—12型小四轮拖拉机	(354)
长春—12型拖拉机	(354)
铁牛—120型拖拉机	(355)
江苏—120型拖拉机	(355)
SM120型拖拉机	(356)
龙江—12型拖拉机	(356)

千山—12型拖拉机·····	(356)
五台山—12型拖拉机·····	(357)
海山—12型拖拉机·····	(357)
黄山—12型拖拉机·····	(357)
中州—12型拖拉机·····	(358)
东风—12型手扶拖拉机·····	(358)
工农—12型手扶拖拉机·····	(359)
工农—12船型拖拉机·····	(360)
工农—12C型铰接式拖拉机·····	(360)
工农—12K型手扶拖拉机·····	(361)
南方—12型机耕船·····	(361)
金狮—12型手扶拖拉机·····	(362)
金牛—12型手扶拖拉机·····	(362)
湖南—12型手扶拖拉机·····	(363)
合肥—12型手扶拖拉机·····	(363)
南泥湾—12型手扶拖拉机·····	(363)
长白山—12型手扶拖拉机·····	(364)
红卫—12型手扶拖拉机·····	(364)
跨式四轮驱动拖拉机·····	(364)
峨眉牌EM—7型手扶拖拉机·····	(365)
崂山—61型手扶拖拉机·····	(365)
金牛—61型手扶拖拉机·····	(366)
农友—5型手扶拖拉机·····	(366)
工农—4型手扶拖拉机·····	(367)
金风—4型手扶拖拉机·····	(367)
附录一 1988年底国内拖拉机价格(参考)·····	(368)
附录二 国外拖拉机价格(参考)·····	(371)

第一部份 国外拖拉机

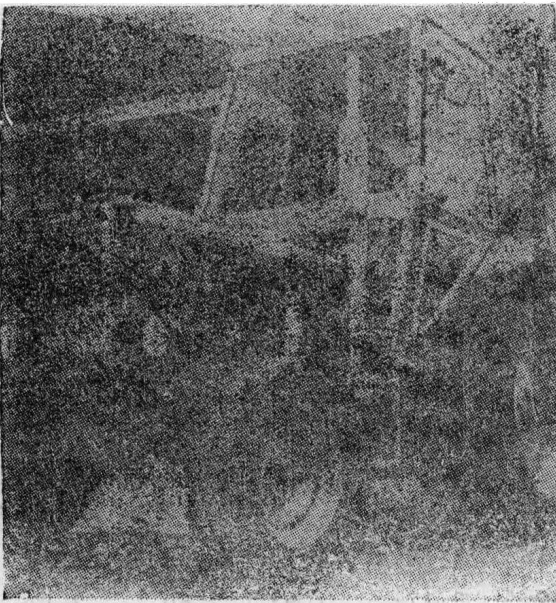
两轮驱动拖拉机

BeLarus 250

(白俄罗斯250型)

英国销售: UMO BELARUS LTD

(UMO白俄罗斯有限公司)



发动机

最大功率: 21.6千瓦 (29 马力 SAE) 在 1800转/分时。牌号(白俄罗斯) 2141型。型式: 4冲程柴油机, 风冷, 2缸, 立式, 直列。缸径: 105毫米 (4.13吋)。冲程: 120毫米 (4.72吋)。排量: 2.08升 (122吋³)。压缩比: 16.5:1。直喷式。电气系统: 12伏。

传动装置

离合器: 干式单离合片。

变速箱: 滑动齿轮型, 8个前进档, 6个倒档。

后桥: 双小圆锥齿轮差速器, 通过正齿轮末端减速。

按标准轮胎计速

档次	千米/小时	英里/小时
减速前进	1 1.79	1.1
	2 2.64	1.6
直接前进与倒退	1 6.40	3.9
	2 8.10	5.0
	3 9.40	5.8
	4 11.90	7.4
5 14.90	9.3	
6 21.90	13.6	

发动机转速在1800转/分时的计算速度

动力输出轴

独立式, 发动机转速在1775转/分时, 直径35毫米 (1.375吋) 的6槽花键轴提供540转/分。最大功率输出: 18.9千瓦 (25.4马力) 在557转/分时 (发动机转速1800转/分)。也可以与车速成比例的速率驱动该轴。

液压系统

独立式。提供升、降、浮和随遇控制。主油缸为双动式、带活塞冲程限制器。齿轮泵流量: 15.75升/分 (3.5加仑/分), 在发动机转速1800转/分时。最大压力: 9.8兆帕 (1420磅力/吋²)。2类农具悬挂。2个外部放出点。

轮胎

前轮: 5.50×16, 后轮10×28。

制动器

行驶制动器: 机械驱动, 带式, 位于差速器高速输出轴上。由独立的互锁踏板操纵。

停车制动器：手操纵杆，代之行驶制动联动装置。

转向装置

机械式。

前桥

可伸缩式前梁。

驾驶室

隔音安全型驾驶室。内有通风和采暖系统。

重量、尺寸

约重：1780千克（3916磅）。

总长：3072毫米（120吋）。

最小外廓宽度：1467毫米（57吋）。

轴距：1778毫米（69吋）。

轮距调节：

前轮：1200至1400毫米（47至55吋）。

后轮：1208至1480毫米（47至57吋）。

转向半径：3米（9.75呎）。

燃油箱容量：53升（11.6加仑）。

选装设备

可装Lucas（卢卡斯）牌收音机。

发动机

最大功率：52千瓦（70马力SAE）在1800转/分时。最大扭矩：262牛顿米（193磅力呎）在1400转/分时。牌号：白俄罗斯D—60型。型式：4冲程柴油机，水冷，4缸，立式，直列。缸径：110毫米（4.33吋）。冲程：125毫米（4.92吋）。排量：4.75升（289.9吋³）。

压缩比：16.5：1。间接喷射式。冷启动装置：每缸有热线点火塞。空气滤清器：油浴式。电气系统：12伏400瓦交流发电机。2×6伏电瓶，容量215安/小时。

传动装置

离合器：干式单离合片，直径325毫米（12.8吋）。

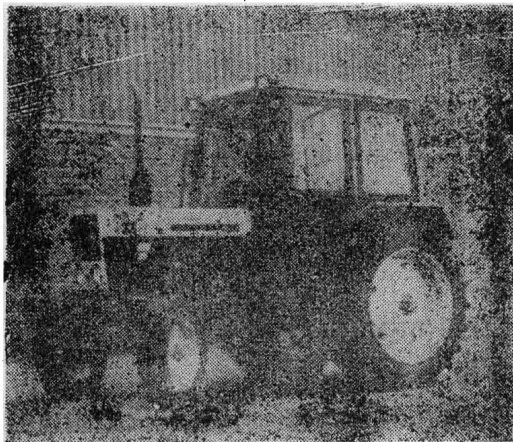
变速箱：滑动啮合型。9个前进档，2个倒档。

后桥：4个小圆锥齿轮差速器，带自动机械式差速锁，与转向系连接，直齿齿轮式末端减速机构。

BeLarus 560D

（白俄罗斯560D型）

英国销售：（UMO BELARUS LTD
（UMO白俄罗斯有限公司）



按标准轮胎计速

档次	千米/小时	英里/小时	千米/小时	英里/小时
1	1.86	1.16	2.05	1.27
2	3.17	1.93	3.50	2.17
3	5.36	3.33	5.92	3.68
4	6.56	4.08	7.25	4.50
5	7.80	4.85	8.62	5.36
6	9.14	5.68	10.10	6.27
7	11.22	6.98	12.40	7.70
8	13.26	8.24	14.65	9.10
9	24.71	15.35	27.30	16.95
倒1	3.98	2.47	4.40	2.73
倒2	6.79	4.22	7.50	4.66

* 发动机在1630转/分（动力输出轴540转/分）时的计算速度。

** 发动机在1800转/分时的计算速度。

动力输出轴

独立式、手控。发动机转速在1630转/分时，直径35毫米（1.375吋）6槽花键轴提供540转/分，43.25千瓦（58马力）。发动机在1800转/分时，最大轴速596转/分。540转/分时的有效功率：43千瓦（58马力）。也可以与车速成比例的速率驱动该轴，提供3.54转/米（1.06转/英尺）。

液压系统

独立式。提供牵引、位置和混合控制。上拉杆传感，用来控制农具牵引。齿轮泵，由发动机驱动。流量：55升/分（12加仑/分）在发动机转速1800转/分时。最大压力：15.7兆帕（2275磅力/吋²）。2类农具悬挂，下拉杆端部的提升力：2000千克（4410磅）。2个双动控制阀，供外接设备用。

制动器

行驶制动器：机械驱动，自动伺服，干盘式，位于高速差速器输出轴上。由独立的互锁踏板操纵。

停车制动器：手操纵杆，代之行驶制动联动装置。

拖车制动系统：气刹闸、单线式。

转向装置

静液压型。转向柱可调节。

前桥

可伸缩式前梁。

牵引装置

通用型。

轮胎

前轮：7.50×20。

后轮：15.5R—38。

驾驶室

隔音安全型驾驶室。内有采暖系统，挡风玻璃刮水器和洗涤器，车顶应急出口，外反射镜，工具箱，有色玻璃，Kramer（克莱默）座椅。

重量、尺寸

约重（含驾驶室）：3445千克（7579磅）。

总长：3815毫米（50.2吋）。

总宽：（最小轮距）1970毫米（77.6吋）。

轴距：2370毫米（93.3吋）。

至驾驶室顶高度：2765毫米（108.8吋），轮距调节

前轮：1200至1800毫米（47至71吋）。

后轮：1400至2030毫米（55至80吋）。通过轮轴上的螺母螺杆及转向轮中间轮盘的位置来调整。

转向半径：制动时2.5米（8呎2吋）。

燃油箱容量：130升（28.6加仑）。

选装设备

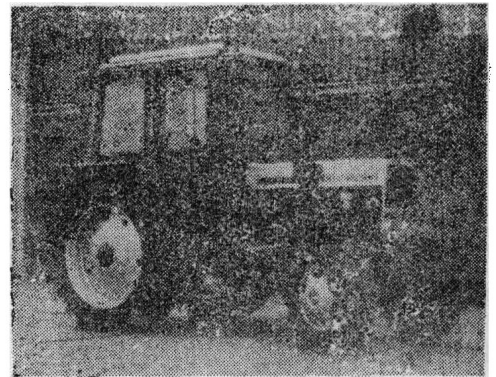
自动联结器。摆式牵引杆。组合悬挂装置。前端配重。备用后轮胎。前悬挂装置。

Belarus 860D

〈白俄罗斯860D型〉

英国销售：UMO BELARUS LTD

（UMO白俄罗斯有限公司）



发动机

最大功率：67千瓦（90马力SAE）在2200转/分时。最大扭矩：268牛·米（197.9磅力·呎）在1700转/分时。牌号：白俄罗斯D—240型。型式：4冲程柴油机，水冷，4缸，立式，直列。缸径：110毫米（4.33吋）。冲程：125毫米（4.92吋）。排量：4.75升（289.9吋³）。压缩比：16：1。

直喷式。油泵：直列式带机械调节器。空气滤

清器：油浴式，带旋风粗滤器。电气系统：12伏，2×6伏电瓶，215安/小时，400瓦交流发电机。

传动装置

离合器：干式单离合片，直径340毫米(13.4吋)。

变速箱：滑动啮合型，带减速装置。18个前进档，4个倒档。

后桥：4小圆锥齿轮差速器，带自动差速锁，与转向系统连接。通过正齿轮进行末端减速。

按标准轮胎计速

档次	不用减速器		用减速器	
	千米/小时	英里/小时	千米/小时	英里/小时
1	2.50	1.55	1.89	1.17
2	4.26	2.65	3.22	2.00
3	7.24	4.50	5.48	3.40
4	8.90	5.50	6.73	4.18
5	10.54	6.55	7.97	4.95
6	12.33	7.66	9.33	5.79
7	15.15	9.42	11.46	7.12
8	17.95	11.15	13.57	8.43
9	33.38	20.74	25.25	15.69
倒1	5.26	3.27	3.98	2.47
倒2	8.97	5.57	6.78	4.21

发动机转速在2200转/分时的计算速度。

动力输出轴

独立式。手控离合器，双速。

发动机转速在2100转/分时，直径35毫米(1.375吋)6槽花键轴提供540转/分，或1000转/分。也可以与车速成比例的速率驱动该轴，提供3.5转/米(1.06转/呎)。

液压系统

独立式。提供牵引、位置和混合控制。齿轮泵由发动机驱动。流量：55升/分(加仑/分)

在发动机转速2200转/分时。最大压力：15.7兆帕(2275磅力/吋²)。2类农具悬挂，带备用悬挂点，可调式限位链。2个辅助油缸。下拉杆端部的提升力：2500千克(5512磅)。2个双动控制阀，供外接设备用。

制动器

行驶制动器：机械驱动，自动伺服干盘式，位于差速器输出轴上。由独立的互锁踏板操纵。

停车制动器：手控。

拖车制动系统：气刹闸，单线。

转向装置

静液压型。转向柱可调节。

前桥

管式可伸缩前梁。

牵引装置

通用型。

轮胎

前轮：7.50×20。

后轮：15.5R—38。

驾驶室

隔音安全型驾驶室。内有挡风玻璃刮水器和洗涤器，车顶应急出口，外反射镜，工具箱，Kramer(克莱默)式座椅，浅色玻璃。

重量、尺寸

约重(含驾驶室)3793千克(8364磅)。

总长：3815毫米(150.2吋)。

总宽：1970毫米(77.6吋)。

轴距：2370毫米(93.3吋)。

至驾驶室顶高度：2765毫米(108.8吋)。

轮距调节：

前轮：1200至1800毫米(47至71吋)。

后轮：1400至2030毫米(55至80吋)。

通过桥上的螺母螺杆及车轮轮毂的位置来调节。

转向半径：制动为：2.5米(8.2呎)。

燃油箱容量：130升(28.6加仑)。

选装设备