

四部備要

集部

上海中華書局據三徑藏

書本校刊

桐鄉

陸費達總勘

杭縣

高時顯輯校

杭縣

吳汝霖校
丁輔之監造

版權所有不許翻印

昌黎先生集序

朱子云此方集也今世本多同推近歲南
安軍所刊本也然其去取以義從之
本無不備其去取以義從之
尤難能者不難於去取而難於定其
詞義者亦不難於去取而難於定其
文更難者亦不難於去取而難於定其
是則難矣及定其義則難矣
去取之難亦不難於去取而難於定其
○方亦不難於去取而難於定其
所不方亦不難於去取而難於定其
門人李漢編其外史館撰行尚書屯
或有不齊者乃著之論
字目者為今之先而後集此

文者貫道之器也不深於斯道有至焉者不也易絲
父象占辭也 春秋書事詩詠書禮則其為皆深
矣乎秦漢已前其氣渾然迨乎司馬遷相如董生揚
雄劉向之徒尤所謂傑然者也至後漢曹魏氣象萎
爾司馬氏已來規範蕩悉謂易已下為古文則掠潛
竊為工耳文與道塞固然莫知也先生生於大歷
戊申幼孤隨兄播遷韶嶺兄卒鞠於嫂氏辛勤來歸
求非或作自知讀書為文日記數千百言比壯經書通
念曉析酷排釋氏諸史百子皆搜抉無隱皆無汗
卓犖齋汝澄深法大沖與都賦云○音於更切音漢江
非或作云詭然而蛟龍翔蔚然而虎鳳躍鏘然而韶鈞
鳴方抗抗本今定○今按二字而通者方本所則以句
皆放此日光玉潔周情孔思千態萬貌卒澤於道
德仁義炳如也同視萬古愍惻當世遂大拯頹風教

昌黎先生集 序

人自為也左氏成公二年其自為謀時人始而驚中而
笑且排先生益堅終而翕然隨以定嗚呼先生於文
推陷廓清之功比於武事關本非是作可謂雄偉不常者
矣語亦方抗抗本不賞乃謝云取漢書功蓋天下者不賞之
此宗亦嘗不相言似武臣未年所宜言者高不賞之語而唐太
諸為用也當從長慶四年冬先生殺門人隴西李漢
二西字或知最厚且親遂收拾遺文無所失墜左傳無
或無失字者皆非得賦四古詩二百一十聯句十一
律詩一百六十雜著六十五書啓序九十六哀詞祭
文三十九碑誌七十六筆硯鱣魚文三表狀五十二
摠七百或作七百一十或作七百三十八方氏考
繁如此亦不能悉考并目錄合為四十一卷目為昌黎
先生集傳於代又有注論語十卷傳學者順宗實錄
五卷列於史書不在集中先生諱愈字退之官至吏
部侍郎餘在國史本傳

人自為也左氏成公二年其自為謀時人始而驚中而
笑且排先生益堅終而翕然隨以定嗚呼先生於文
推陷廓清之功比於武事關本非是作可謂雄偉不常者
矣語亦方抗抗本不賞乃謝云取漢書功蓋天下者不賞之
此宗亦嘗不相言似武臣未年所宜言者高不賞之語而唐太
諸為用也當從長慶四年冬先生殺門人隴西李漢
二西字或知最厚且親遂收拾遺文無所失墜左傳無
或無失字者皆非得賦四古詩二百一十聯句十一
律詩一百六十雜著六十五書啓序九十六哀詞祭
文三十九碑誌七十六筆硯鱣魚文三表狀五十二
摠七百或作七百一十或作七百三十八方氏考
繁如此亦不能悉考并目錄合為四十一卷目為昌黎
先生集傳於代又有注論語十卷傳學者順宗實錄
五卷列於史書不在集中先生諱愈字退之官至吏
部侍郎餘在國史本傳



重校昌黎集凡例

是集 慶元間魏仲舉刊五百家註引洪興祖

樊汝霖孫汝聽韓醇劉崧祝充蔡元定諸家註

文洪辨諸樂譜註孫韓劉未免冗複而方崧卿

舉正 朱子校本攷異却未附入讀者病之今

以

朱子校本攷異為主而刪取諸家要語附註其

下庶讀是書者開卷曉然今舉凡例于左

一朱子攷異凡例見于文集序首並仍其

舊

一閣京杭蜀石本異同已見 朱子攷異

凡例今更加讎校是正頗多觀者當自

知之

一註引經子史等事則書于攷異之上釋

音則附其下

一小圈下今按云云者並是攷異全文

一註引經子史書傳事為證者則入如集

中有關繫時政及公卿拜罷月日更博

採新舊史唐登科記附益之

舊註引某氏云者今做 朱子離騷集

註例皆刪去惟攷異下有糾方之繆者

則存之如復志賦誰無施而有獲所辯

之類是也

昌黎先生集 凡例

立僂僕南軒所議之類是也

一正文或有疑字並依攷異文从口如藍

田縣丞廳壁記再進再屈口人之類是

也

一皇朝 廟諱諸本多易本字如貞元作

正元之類非臨文不諱之義徒失古意

今例但空本字點畫若唐諱如以丙為

景以民為人之類却存古不改

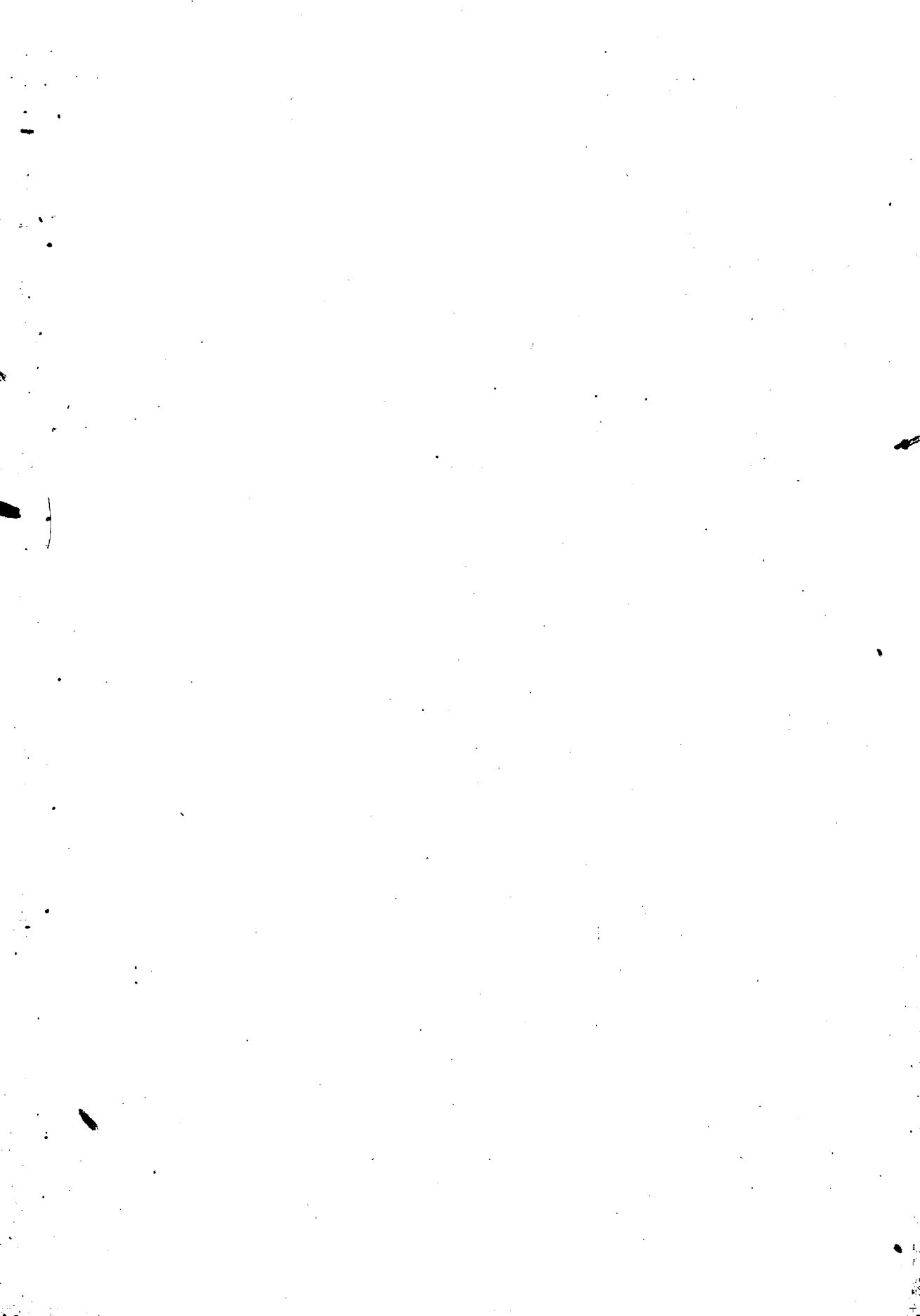
一攷異於正文本字或一字或二字並提

起今例如本字在句末即入註脚不復

重出句讀中或一兩字各有攷異並總

附於一句之下

重校昌黎集凡例



昌黎先生集目錄

門人李漢編

第一卷

賦

感二鳥賦

復志賦

閔己賦

別知賦

古詩

元和聖德詩

琴操十首

南山

謝自然

秋懷十首

江陵途中寄翰林三學士

暮行河堤上

夜歌

重雲

江漢

長安交遊者

岐山下一首

第二卷

古詩

北極贈李觀

此日足可惜贈張籍

幽懷

君子法天運

落葉

歸彭城

醉後

醉贈張祕書

同冠峽

送惠師

送靈師

縣齋有懷

合江亭

陪杜侍御遊湘西寺

岳陽樓

送文暢師

答張徹

薦士

喜侯喜至贈張籍張徹

古風

驚驥

馬馱穀

出門

嗟哉董生行

烽火

汴州亂二首

利劍

凝齋

第三卷

古詩

河之水 二首

山石

天星

汴泗交流

忽忽

鳴鴈

龍移

雉帶箭

條山蒼

贈鄭兵曹

桃源圖

東方半明

贈唐衢

貞女峽

贈侯喜

古意

八月十五夜

謁衡嶽廟

响屨山

永貞行

洞庭湖阻風

李花

杏花

感春 四首

寒食出遊

憶昨行

第四卷

古詩

劉生

鄭羣贈簞

豐陵行

遊青龍寺贈崔補闕

贈崔立之

送區弘

三星行

剝啄行

青青水中蒲 三首

孟東野失子

陸渾山火

縣齋讀書

題新竹

晚菊

落齒

哭楊兵部 疑 陸欽州 參

苦寒

赤藤杖歌

酬崔十六少府

送侯參謀

東都遇春

感春 五首

酬裴十六功曹

燕河南府秀才

送李翺

送石處士

送湖南李正字

第五卷

古詩

辛卯年雪

醉留東野

李花二首

招揚之眾

寄盧仝

酬司門盧四雲夫院長望秋作

誰氏子

河南令舍池臺

送無本師歸范陽

石鼓歌

雙鳥

贈劉師服

題炭谷湫祠堂

聽穎師彈琴

送陸暢歸江南

送進士劉師服東歸

嘲魯連子

贈張籍

調張籍

和盧郎中雲夫寄示盤谷子歌

寄皇甫湜

病中贈張十八

雜詩

寄崔二十六立之

月蝕詩效玉川子作

孟生

射訓狐

將歸贈孟東野房蜀客

答孟郊

從仕

短燈檠歌

送劉師服

第六卷

古詩

符讀書城南

示爽

人日城南登高

病鴟

華山女

讀皇甫湜公安園池詩書其後二首

路傍堠

食曲河驛

過南陽

瀧吏

贈別元十八協律六首

初南食貽元十八協律

宿會江口示姪孫湘二首

答柳柳州食蝦蟇

別趙子

除官赴闕至江州寄鄂岳李大夫

南山有高樹行贈李宗閔

猛虎行

第七卷

古詩

雪後寄崔二十六丞公

送僧澄觀

獻山南鄭相公樊員外

和武相公詠孔雀

感春三首

行香贈盧李二中舍人

晚寄張十八助教周郎博士

題張十八所居

酬盧給事曲江荷花行

和錢七盆池所植

記夢

南內朝賀歸呈同官

朝歸

雜詩四首

讀東方朔雜事

謹瘡鬼

示兒

庭楸

翫月喜張十八員外以王六至

和李相公攝事南郊

和裴僕射相公假山

與張十八同效阮步兵

送諸葛覺往隨州讀書

南溪始泛三首

第八卷

聯句

城南

會合

鬪雞

納涼

秋雨

征蜀

同宿

莎柵

雨中寄孟刑部

遠遊

晚秋鄆城夜會

第九卷

律詩凡八十五首

題楚昭王廟

宿龍宮灘

叉魚招張功曹

李員外寄紙筆

次同冠峽

答張十一功曹

郴州祈雨

湘中酬張十一功曹

郴口又贈二首

題木居士二首

晚泊江口

湘中

別盈上人

喜雪獻裴尚書

春雪

聞梨花發贈劉師命

春雪聞早梅

早春雪中聞鶯

梨花下贈劉師命

和歸工部送僧約

入關詠馬

木芙蓉

題張十一旅舍三詠

榴花

井

蒲萄

峽石西泉

梁國惠康公主挽歌二首

和崔舍人詠月二十韻

詠雪贈張籍

酬王二十舍人雪中見寄

送侯喜

學諸進士作精衛銜石填海

酬振武胡十二大夫

和盧庫部元日朝迴

寒食直歸遇雨

送李六協律歸荆南

題百葉桃花

春雪

戲題牡丹

盆池五首

芍藥

奉和號州劉給事三堂并序十一詠

新亭

流水

竹洞

月臺

渚亭

竹溪

北湖

花島

柳溪

西山

竹徑

荷池

稻畦

柳巷

花源

北樓

鏡潭

孤嶼

方橋

梯橋

月池

遊城南 十六首

賽神

題于賓客莊

晚春

落花

楸樹 二首

風折花枝

贈同遊

贈張十八助教

題韋氏莊

晚雨

出城

把酒

嘲少年

楸樹

遣興

第十卷

律詩 凡八十首

送李尚書赴襄陽

和席八十二韻

和武相公早春聞鶯

太安池 關

遊太平公主山莊

晚春

大行皇太后挽歌詞 三首

廣宣上人頻見過

閑遊 二首

酬馬侍郎寄酒

和侯協律詠筍

過鴻溝

送張侍郎

贈刑部馬侍郎

和裴相公女几山下作

鄆城晚飲贈馬侍郎及馮李二員外

酬別留後侍郎

同李二十八夜次襄城

同李二十八野宿西界

過襄城

宿神龜招李二十八馮十七

次破石

和李司勳過連昌宮

次潼關寄張十二閣老使君

桃林夜賀晉公

送李員外院長分司東都

和晉公破賊回重拜台司

獨釣四首

枯樹

元日酬馬尚書去年元日之什

詠燈花同侯十一

租席前字

秋字

送鄭尚書赴南海

答道士寄樹雞

左遷至藍關示姪孫湘

武關西逢配流吐蕃

次鄧州界

題臨瀧寺

酬韶州張使君惠書

題秀禪師房

將至韶州寄張使君借圖經

過始興江口感懷

韶州留別張使君

量移袁州酬張韶州

次石頭驛寄王中丞

遊西林寺題蕭郎中舊堂

自袁州還京次安陸寄周隨州

題廣昌館

寄隨州周員外

酒中留上襄陽李相公

題層峯驛梁

賀張十八祕書得裴司空馬

杏園送張徹

兩中寄張博士侯主簿

和張侍郎酬馬尚書

早春遊楊尚書林亭

奉使常山次太原

夕次壽陽驛題吳郎中詩後

鎮州初歸

同水部張員外曲江春遊寄白舍人

和水部張員外宣政衙賜櫻桃詩

早春呈水部張員外二首

送桂州嚴大夫

酬馬僕射見寄之作

奉使鎮州酬裴司空

鎮州路上酬裴司空重見寄

和僕射裴相公感恩言志

和僕射相公朝迴見寄

和李相公題蕭家林亭

和杜相公太清宮

第十一卷

雜著

▽原道

原性

原毀

原人

原鬼

行難

對禹問

雜說 四首

讀荀

讀騶冠子

讀儀禮

讀墨子

第十二卷

雜著

獲麟解

師說

進學解

本政

守戒

巧者王承福傳

五箴 五首并序

後漢三賢贊 三首

諱辯

訟風伯

伯夷頌

第十三卷

雜著

子產不毀鄉校頌

釋言

愛直贈李君房別

張中丞傳後敘

河中府連理木頌

汴州東水門記

燕喜亭記

徐泗濠三州節度掌書記廳石記

畫記

藍田縣丞廳壁記

新修滕王閣記

科斗書後記

第十四卷

雜著 書

鄆州溪堂詩

猫相乳

進士策問 十三首

爭臣論

改葬服議

學生代齋郎議

稀裕議

顏子不貳過論

與李秘書論小功不稅書

太學生何蕃傳

答張籍書

重答張籍書

第十五卷

書

與孟東野

答寶秀才

上李尙書

賀徐州張僕射白兔

上兵部李侍郎

答尉遲生

答楊子

上襄陽于相公

啓

上鄭尙書相公

上留守鄭相公

第十六卷

書

上宰相

後十九日復上

後二十九日復上

答侯繼

答崔立之

答李翊

重答李翊

代張籍與李浙東

答李秀才

答陳生

與李翺

第十七卷

書

上張僕射

答胡生

與于襄陽

與崔羣

與陳給事

答馮宿

與衛中行

重上張僕射

與馮宿論文

與祠部陸員外

第十八卷

書

與鳳翔邢尙書

爲人求薦

應科目時與人

答劉正夫

答殷侍御

答陳商

與孟尙書

答呂鑿山人

答渝州李使君

答元侍御

第十九卷

書

與鄭相公

與袁相公

與鄂州柳中丞

答魏博田僕射

與華州李尚書

京尹不臺參答友人

序

送陸欽州詩序

送孟東野

送許鄂州

送竇從事

上巳日燕太學聽彈琴詩序

送齊暉下第

送陳密

送李愿歸盤谷

送牛堪

第二十卷

序

送董邵南

贈崔復州

送張童子

送浮屠文暢師

送楊支使

送何堅

送廖道士

送王秀才

送孟秀才

送陳秀才

送王墳秀才

荆潭唱和詩序

送幽州李端公

第二十一卷

序

送區冊

送張道士

送高閑上人

送殿員外

送楊少尹

送權秀才

送湖南李正字

送石處士

送温處士赴河陽軍

送鄭尚書

送水陸運使韓侍御歸所治

送鄭十校理

章侍講盛山十二詩序

石鼎聯句序 并詩

第二十二卷

哀辭 祭文

祭田橫墓

歐陽生哀辭

題哀辭後

獨孤申叔哀辭

祭穆員外

祭郴州李使君

祭薛助教

祭虞部張員外

祭左司李員外太夫人

祭薛中丞

祭裴太常

潮州祭神 五首

第二十三卷

祭文

袁州祭神 三首

祭柳子厚

祭湘君夫人

祭竇司業

祭侯主簿

祭竹林神

曲江祭龍

祭馬僕射

弔武侍御所畫佛

祭故陝府李司馬

祭十二兄

祭鄭夫人

祭十二郎

祭周氏姪女

祭滂

祭張給事

祭李氏二十九娘子

祭張給事

祭女孀女

第二十四卷

碑誌

李元賓墓誌銘

崔評事墓誌銘

施先生墓誌銘

考功員外盧君墓誌銘

施州房使君鄭夫人殯表

清邊郡王楊燕奇碑文

河南少尹裴君墓誌銘

國子助教河東薛君墓誌銘

監察御史元君妻京兆韋氏夫人墓誌銘

第二十五卷

碑誌

登封縣尉盧殷墓誌銘

興元少尹房君墓誌銘

河南少尹李公墓誌銘

集賢院校理石君墓誌銘

江西觀察使章公墓誌銘

河南府王屋縣尉畢君墓誌銘

試大理評事胡君墓誌銘

襄陽盧丞墓誌銘

河中府法曹張君墓誌銘

太原府參軍苗君墓誌銘

第二十六卷

碑誌

朝散大夫贈司勳員外郎孔君墓誌銘