

## 吉尔-164型載重汽車零件目录

(包括：吉尔-164P 型載重汽車；  
吉尔-姆姆斯-585И 型与吉尔-姆  
姆斯-585-K 型自动傾卸汽車；吉  
尔-姆姆斯-164H 型鞍式拖車)

人民交通出版社

全苏汽车出口公司

---

## 吉尔-164型载重汽车零件目录

(包括: 吉尔-164P型载重汽车;  
吉尔-姆姆斯-585 II型与吉尔-姆  
姆斯-585 K型自动倾卸汽车; 吉  
尔-姆姆斯-164H型鞍式拖车)

人民交通出版社

## 吉尔-164型載重汽車零件目录



# КАТАЛОГ ДЕТАЛЕЙ ГРУЗОВЫХ АВТОМОБИЛЕЙ ЗИЛ-164 и ЗИЛ-164Р АВТОМОБИЛЕЙ-САМОСВАЛОВ ЗИЛ-ММЗ-585И и ЗИЛ-ММЗ-585К и СЕДЕЛЬНОГО ТЯГАЧА ЗИЛ-ММЗ-164Н

本目錄系根据全苏汽車出口公司出版的俄文版本譯出

人民交通出版社出版

(北京安定門外和平里)

北京市書刊出版业營業許可証出字第〇〇六号

新华书店北京发行所发行 全国新华书店經售

人民交通出版社印刷厂印刷

1963年7月北京第一版 1963年7月北京第一次印刷

开本: 850×1168 $\frac{1}{2}$  印张: 12張插頁4

全書: 328,000字 印数: 1--2,400册

統一書号: 15044·4400

定价(10): 2.05元

# 目 次

說明.....	2
技術特性.....	5
組別及分組目錄.....	14
外購零件目錄.....	24
標準零件目錄.....	25
汽車零件.....	27
外購零件.....	258
標準零件.....	292
綜合明細表.....	362

## 說 明

本零件目录包括下列型号汽車的零件：莫斯科 И. А. 李哈乔夫汽車制造厂出品的吉尔-164載重汽車及帶挂車气制勁接头的吉尔-164P 載重汽車；裝載顆粒状及半液体貨物的吉尔-姆姆斯-585И 自动傾卸汽車，運載谷物用的吉尔-姆姆斯-585K 自动傾卸汽車，以及吉尔-姆姆斯-164H 鞍式拖車。后三种型号系在吉尔-164汽車的基础上由姆吉辛斯基机器制造厂改装而成。目录內所載零件名称远广于市面銷售的配件名称，但在需要时可根据目录选择訂購任一配件。

吉尔-164汽車系在吉尔150汽車的基础上增改某些部件及总成制成。全部增改措施是由制造厂分期完成的，因此，在不同时期出品的汽車中，有些成品可能并未包括增改措施的全部內容。在本目录出版时，其中制造厂对車門的小通风窗就尚未及加以改进。本目录系考虑到全部增改工作編纂而成。

汽車零件目录由下列四部分组成：

1. 汽車发动机，底盘，电气設備，駕駛室，車箱及特种装备等零件；
2. 汽車制造厂不生产的外購零件；
3. 标准零件；
4. 綜合明細表（标准零件及第 2、3 部分的零件除外）。

在第一部分中，零件是按其功用特征区分組別及分組。如果吉尔-164P、吉尔-姆姆斯-585И、吉尔-姆姆斯-585K及吉尔-姆姆斯-164H汽車任一分組中的零件与吉尔-164 汽車的零件有所不同，則在相应的附注中加以說明，或在吉尔-164 分組后另有吉尔-164P、吉尔-姆姆斯-585И、吉尔-姆姆斯-585K及吉尔-姆姆斯-164H等类似的分組。此等分組編号由下述字母代号：P—吉尔-164P，H—吉尔-姆姆斯-164H，Г 或 И—吉尔-姆姆斯-585И，Г 或 К—吉尔-姆姆斯-585K。如此等分組中的零件在两类車型中完全相同，則在分組編号上綴以两类車型的字母代号，例如3506PH或8603ИК。

在每一分組中，零件按部件安裝順序加以排列，在附图中亦如此。这样可以使人熟悉汽車部件及零件的結構，并可做为在总成拆裝时的參考資料。

“外購零件”部分包括下述購買来的零件及总成：軸承，鋼球，滾針，油封，电气設備及仪表，電綫，灯泡，橡胶制件及軟管，輪胎，石棉，耐水

油絕緣紙板，玻璃，塑料，夾布膠木，軟木，纖維，紙板，毛毡，棉絮，特種織物及織物等原料制件。

軸承及電氣設備除根據 И. А. 李哈喬夫汽車製造廠的名稱進行零件編號外，並列出按原生產部門的名稱的產品編號或產品型式。管道、軟管及玻璃的主要尺寸，襯墊厚度，橡膠制件的技术條件編號，蘇聯國家標準編號及紡織材料消耗標準等，亦均予以說明。軸承、油封及燈泡均繪出了圖形，並說明其配合尺寸。

“標準零件”部分，無論是連接用的以及其它在製造上並不複雜的全部標準零件（襯墊、螺塞、接頭、軸蓋等）均予標明。全部標準零件都根據型式進行分類，每種型式均繪有簡圖並附有主要尺寸的說明。

在“綜合明細表”部分中，零件按其前綴先後順序加以排列，在同一前綴中，又按零件編號先後順序排列（零件編號的連字符前面三個數字稱為前綴）。

在綜合明細表的結尾部分排列了（舊型汽車的）非標準零件編號及臨時編號（加一B字前綴）的各項零件。在綜合明細表中，並未列入外購零件和標準零件，各汽車製造廠生產的未編號零件及協作廠家生產的產品。這些都與發電機、電動機、發電機調節器、分電器、大小燈、後燈及轉向指示燈等某些零件有關，均曾在第一部分中加以說明。

在“外購零件”“標準零件”“綜合明細表”部分的表格中列出了汽車上裝用的零件總數。但應指出，在“每車用量”一欄中，是指裝配主要型號汽車吉爾-164型時所需要的數量；至於吉爾-164P、吉爾-姆姆斯-585И、吉爾-姆姆斯-585K及吉爾-姆姆斯-164H等型汽車上所裝用的同一零件，在“每車用量”一欄中則未加以統計；因此，在某些地方，分組內零件總數將較“每車用量”一欄所列為多。

只有在吉爾-164P、吉爾-姆姆斯-164H、吉爾-姆姆斯-585И或吉爾-姆姆斯-585K等型汽車上所裝用的特殊零件才在“每車用量”一欄中說明數量。但在兩型自動傾卸汽車上裝用的同一零件，則僅說明裝配吉爾-姆姆斯-585И自動傾卸汽車所需要的數量。

蘇聯出品的所有汽車零件號碼均統一採用七位數字編號方法。根據此項七位數字制，例如，曲軸後主軸承襯瓦（上）的編號為164-1005178。

164——連字符前的三個數字，表示汽車底盤的型式，在本例中即為“吉爾-164載重汽車”。

10——七位數字的前兩個數字表明組別編號，本例中系“發動機”。

05——七位數字的第三、四兩個數字表明分組編號，本例中系“曲軸及

飞輪”。

178——七位数字的最后三个数字表明零件编号，本例中系“曲軸后主軸承衬瓦（上）”。

零件编号164—1005178讀法如下：164（短頓）10、05、178。

上述各种汽車如采用其他型号汽車的零件，則编号仍袭用原型汽車零件编号（例如110-1010040——机油集滤器滤网，系利用吉尔-110輕便汽車的零件）。

某些零件及部件的编号結尾处，有通过連字符加上的文字和数字，該文字及数字称为后綴。

A、A<sub>1</sub>、A<sub>2</sub>等后綴表明此等零件的結構已經改进，但仍可与早先出品互換，例如“120-1004025-A<sub>2</sub>——活塞上压缩环（鍍鉻）”。

Б、Б<sub>1</sub>、Б<sub>2</sub>、B、Г、Д等后綴表明零件的結構已經改进，但与早先出品不能互換，例如“120-1307032-Б——水泵叶輪”。

只能在修理中采用的零件，加以BP-BP、ГР或AP<sub>1</sub>、AP<sub>2</sub>等后綴，例如“120-1004015-BP——活塞，加大1毫米”。

某些零件（旧型汽車的）仍袭用旧编号，例如“13-029——离合器主动盘弹簧”“11-1062——汽油泵閥門”等。

标准零件采用六位数字编号及其防腐蚀复盖层的說明，例如“200320-Π2”前六位数字表明六角螺栓编号，而Π2表明防腐蚀复盖层型式，本例Π2为磷化并油处理。

本手册所列的复盖层代号意义如下：

Π——无复盖层；	Π13——防护鍍鉻及抛光；
Π1——涂漆；	Π16——鍍鉛；
Π2——磷化并油处理；	Π18——氰化；
Π4——磷化并涂黑漆；	Π22——防护鍍鉻，不抛光；
Π6——防护鍍鋅；	Π24——鍍銀；
Π7——鍍鋁；	Π25——鍍硬鉻；
Π8——鍍鋅；	Π26——防护鍍鉻（薄复盖层）；
Π9——氧化及油处理；	Π27——裝飾鍍鋅；
Π10——鍍錫；	Π29——氰化及鈍化。

剖面角60°的英制圓錐螺紋直径尺寸前附加一K字标记。例如，编号为

262541-Π 螺塞的直径尺寸标以  $K \frac{1^{\circ}}{8}$ 。

## 技 术 特 性

吉尔-164汽車系一种后軸驱动，載重量为4吨，用来在各种道路上（包括土路及乡村道路）运输貨物的快速載重汽車。

吉尔-164P汽車与吉尔-164汽車所不同的，系前者具有挂車汽制接头的附加装置。

吉尔-姆姆斯-585H及吉尔-姆姆斯-585K自动傾卸汽車，系利用吉尔-164汽車改装而載重量为3.5吨的載重汽車，装用液力起重器，以备車箱向后方傾卸貨物。

吉尔-姆姆斯-585H汽車用来运输在卸貨时不需要过 分謹慎的工业或建筑业中的顆粒状及半液体貨物。

吉尔-姆姆斯-585K汽車用于运输谷物及其他农产品。

吉尔-姆姆斯-164H鞍式拖車系利用吉尔-164汽車改装而成，有鞍式牵引装置（代替車箱），以作牵引半挂車之用。

吉尔-164P、吉尔-姆姆斯-585H、吉尔-姆姆斯-585K及吉尔-姆姆斯-164H等汽車的技术指标，基本上与吉尔-164汽車的技术指标相同。

### 一 般 数 据

軸距（前后軸之間的距离）（毫米）	4000
輪距（毫米）：	
前輪距	1700
后輪距（两后輪中綫間的距离）	1740
載重4吨时汽車最低点离地距离（毫米）：	
前軸下	325
后軸下	265
滿載时通行性角度（度）：	
前（接近角）	40



后 (离去角)

24°

最小转弯半径, 以前外轮翼板计 (米)

8.5

外形尺寸, 毫米:

	吉尔-164及 吉尔-164P	吉尔-姆斯- 585M	吉尔-姆斯- 585K	吉尔-姆斯- 164H
长	6700	6030	6030	5630
宽	2470	2290	2470	2300
高(空载时)	2180	2180	2180	2180

### 重量数据

#### 载重量

	吉尔-164及 吉尔-164P	吉尔-姆斯- 585M	吉尔-姆斯- 585K	吉尔-姆斯-164H (带 半挂车姆斯-584)
载重量(公斤)	4000	3500	3500	—
拖带挂车总重 (公斤)	4500	—	—	—
汽车列车载重量(公斤)				
在沥青及混凝 土路面道路上 行驶	—	—	—	7000
在坚硬路面道 路上行驶	—	—	—	5500

① 吉尔-姆斯-585M及吉尔-姆斯-585K为50°。

### 各 軸 上 重 量 分 配

吉尔-164及吉尔-164P		吉尔-姆斯-585M		吉尔-姆斯-585K		吉尔-姆斯-164H			
空載	4 吨載重	空載	3.5吨載重	空載无蓋	3.5吨載重	拖車(无半挂車)	半挂車 (空載)		
空載	4 吨載重	空載	3.5吨載重	空載无蓋	重連蓋	半挂車)	(空載)		
前軸	1870	2100	1930	2130	1940	2200	—	1955	2265
后軸	2230	6150	2240	5690	2360	5850	—	2595	5630
半挂車	—	—	—	—	—	—	—	—	—
軸	—	—	—	—	—	—	—	1790	5670
自重 <sup>①</sup> (公斤):	4100	—	4170	—	4300	—	3815	2525	6340
总重 <sup>①</sup> (公斤):	—	8250	—	7820	—	8050	—	—	13565

① 汽車自重(空載時)包括汽油、水、机油、隨車工具、附件及备胎的重量; 汽車总重(滿載時)包括駕駛室中的两人重量(吉尔-姆斯-164H为三人)。

## 使用数据

吉尔-164, 吉尔164P,  
 吉尔-姆姆斯-585M,  
 吉尔-姆姆斯-585K

最高行驶速度(满载, 不拖挂车, 在良好路面、直而平坦的道路上行驶时)(公里/小时) 75<sup>①</sup>

每百公里燃料消耗量(夏季, 满载, 不拖挂车, 在干燥、平坦坚硬路面的道路上行驶时)(升): 27<sup>②</sup>

制动行程(满载, 不拖挂车, 在干燥平坦的沥青公路上以30公里/小时的速度行驶时) 不超过8米

## 容量数据(升)

吉尔-164, 吉尔-164P 吉尔-姆姆斯-164H  
 吉尔-姆姆斯-585M  
 吉尔-姆姆斯-585K

汽油箱(公称容量)	150	300
冷却系(包括采暖器)	22	22 <sup>③</sup>
发动机润滑系	8.5	11
空气滤清器油盘		0.8
变速箱		6.0
后桥减速器		4.5
转向蜗杆箱		1.0

## 发动机

吉尔-164, 吉尔-164P 吉尔-姆姆斯-164H  
 吉尔-姆姆斯-585M 吉尔-姆姆斯-585K

最大功率(装有限速器), 当2600转/分时(马力)	97	104
最大扭矩, 在1100~1400 转/分时(公斤-米)	33	34

① 吉尔-姆姆斯-164H 55公里/小时。

② 所示燃料消耗标准不是苏联有关部门法定的使用标准, 可因使用条件不同而异。

③ 在吉尔-姆姆斯-164H 鞍式拖车上装有附加膨胀箱, 容量3.4升, 但仅加约2升的冷却液。

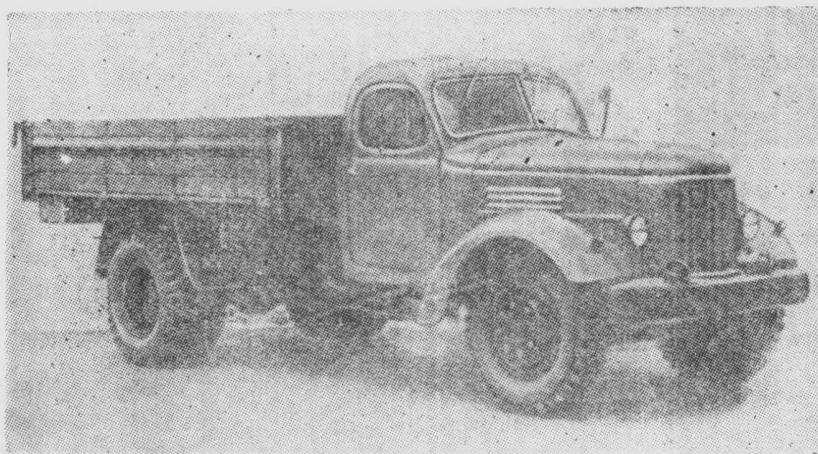


图1 吉尔-164汽车

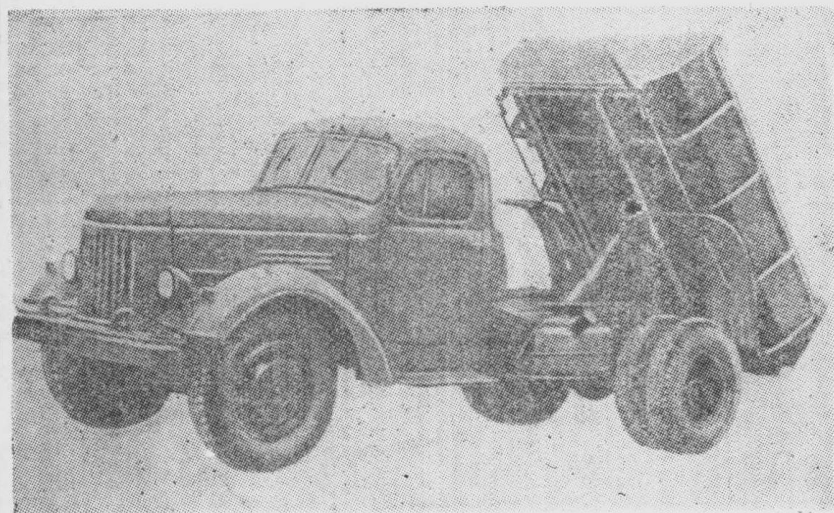


图2 吉尔-姆斯-585自动倾卸汽车

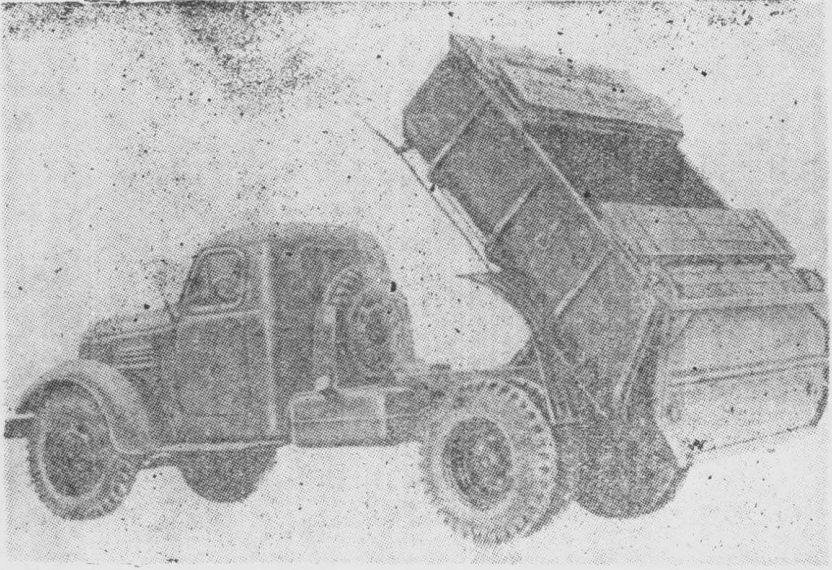


图3 吉尔-姆斯-585<sup>K</sup>自动倾卸汽车

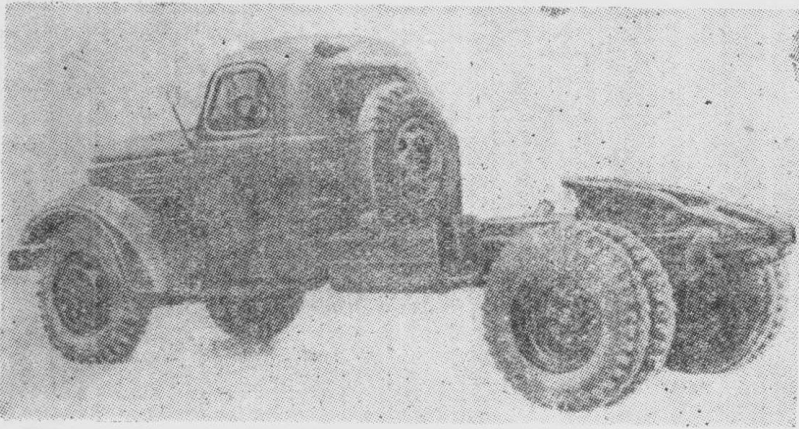


图4 吉尔-姆斯-164<sup>H</sup>鞍式拖车

# 217044

气缸数	6	
气缸直径(毫米)	101.6	
活塞行程(毫米)	114.3	
气缸工作容积(升)	5.55	
压缩比	6.2	
点火型式	蓄电池式	
点火次序	1—5—3—6—2—4	
火花塞尺寸(毫米)	14	
汽化器	上置, 下吸式 MK3-K82	上置, 下吸式, 双混合室 MK3-K84
机油泵	齿油泵	齿油泵, 双组
净重(无机油)带离合器及 变速箱(公斤)	550	555
<b>离 合 器</b>		
型式	双片干式	
<b>变 速 器</b>		
型式	机械式, 三列变速位置, 五个前进档和一个倒车档	
变速比:		
第一档	6.24	
第二档	3.32	
第三档	1.9	
第四档	1	
第五档(超速档)	0.81	
倒车档	6.7	
<b>传 动 轴</b>		
型式	开式, 有中间支承。由两节轴和三个滚针式轴承万向节组成。	
<b>后 桥</b>		
型式	主动式, 鑄造桥壳	
主减速器	双级式	
主减速器减速比	7.63 <sup>①</sup>	
半轴	全浮式	

① 吉尔-姆斯-164<sup>H</sup>转式拖車减速比为9.28

差速器 鉗形齒輪式，有四個行星齒輪

### 前 橋

型式 為轉向軸

### 轉 向 器

型式 球面蝸杆及滾輪式

傳動比(中間位置) 23.5

轉向盤位置 左方

### 制 動 系

腳制動 蹄片式，由壓縮空氣驅動，作用於全部車輪上

手制動 圓盤式，機械式傳動，作用於傳動部分

吉爾-164P及吉爾-姆姆斯-164H上的附加裝置 掛車制動操縱閥，分離開關，氣制動接頭

### 行 走 部 分

懸挂:

前

兩副縱向半橢圓形鋼板彈簧，其端部固定於支承軟墊。雙作用液力避震器

后

兩副縱向半橢圓形鋼板彈簧。推進力及反應力由鋼板彈簧傳遞

車輪

可拆卸的盤式車輪，後輪為雙胎式

輪胎

9.00—20<sup>o</sup>或260—20<sup>o</sup>

輪胎氣壓(公斤/厘米<sup>2</sup>):

前

3.5

后

4.2(260—20<sup>o</sup>為4.5)

### 車 架 及 車 身

車架

鉚接，沖壓槽形縱梁

駕駛室

封式，三個座位，全金屬

車身(吉爾-164及吉爾-164P)

木質車箱，三面放倒箱板

牽引裝置

牽引鉤①

### 電 氣 設 備 及 儀 表

蓄電池

兩個6伏，84安培小時蓄電池串聯

發電機

12伏，18安培

發電機調節器

由斷流器、節壓器、節流器組成

① 吉爾-姆姆斯-164H鞍式拖車上未裝牽引裝置。

起动机	用电12伏机械驱动式，功率1.8馬力，最大电流600安培，扭矩2.6公斤-米
分电器	带有离心及真空点火提前调节器
点火线圈	有附加电阻
喇叭	电磁振动式
仪表板仪表	車速里程表，电流表，机油表，水温表，汽油表，空气压力表（空气制动系用）

### 其他设备

#### 自动倾卸汽车

	吉尔-姆斯-585II	吉尔-姆斯-585K
車箱	金属焊接式，后板开启	
車箱总容积，不加高箱板(米 <sup>3</sup> )	2.4	4.4
車箱升起前角(度)	48	48
倾卸机构型式	液力式，单支柱，伸缩式	
机油压力(公斤/厘米 <sup>2</sup> )	36—39	
液力系总加油量(升)	17	17
液力机构机油泵	齿輪式，与取力器为一总成	
液力机构机油泵驱动装置	由发动机带动，經变速器中間軸至取力器	
取力器	机械式，单速	
液力起重器操纵装置	駕駛室內操纵杆	
时间(秒)：		
車箱升起	15	15
車箱落下	20	20
車箱起落100次汽油		
消耗量(升)	3.5	3.5

#### 吉尔-姆斯-164H 鞍式拖車

鞍式牵引装置	双額鉗式，挂車联接銷自动挂上，手动脫开
--------	---------------------



## 組別及分組目錄

組	分 組	名 稱	頁
10		<b>发 动 机</b>	27
	1000	发动机总成	27
	1000H	发动机总成 (吉尔-姆姆斯-164H 鞍式拖車)	27
	1001	发动机悬挂	27
	1002	气缸体	30
	1003	气缸盖	32
	1004	活塞及連杆	32
	1005	曲軸及飞輪	36
	1006	凸輪軸	41
	1007	气門及挺杆	41
	1008	进排气歧管	43
	1008H	进排气歧管 (吉尔-姆姆斯-164H 鞍式拖車)	43
	1009	机油盘	46
	1010	机油集滤器	46
	1010H	机油集滤器 (吉尔-姆姆斯-164H 鞍式拖車)	47
	1011	机油泵	47
	1011H	机油泵 (吉尔-姆姆斯-164H 鞍式拖車)	50
	1012	机油滤清器	51
	1013H	机油散热器 (吉尔-姆姆斯-164H 鞍式拖車)	53
	1014	曲軸箱通气装置	54
	1016	分电器传动装置	55
11		<b>供 油 系</b>	56
	1101	汽油箱	56
	1101H~ 1102H	汽油箱 (吉尔-姆姆斯-164H 鞍式拖車)	56