

徐  
公  
集

進徐騎省文集表

臣克順言伏以德必有言見稱於君子文之行遠用示於方來矧逢

熙盛之期茂蘭

欽明之化臣克順誠惶誠懼頓首頓首伏念臣本惟寒族偶襲緒風

幼服佩於義方長陶蒸於

孝治築室百堵介處於下鄉教子一經敢墮於素業旌閭雖慙於往

事

賜書寧謝於古人家藏稍多耳剽亦久竊見故散騎常侍徐鉉傑出

江表夙負重名遠事

天朝存升近刻特受

先皇之顧遇頗為後進之宗師文律高深學術精博辭惟尚要思在

無邪克著一家之言蓋處諸公之右淳化之歲被病考終生嗟伯道

之孤歿慮若教之餒而臣頃在場屋獲造門牆情篤鄉關禮鈞甥姪

永惟感舊適值送終臣家乃具扁舟載其靈柩直抵豫章之郡卜葬

西山之阿一掩佳城久荒宿草雖歲時靡輟為修黃石之祠而翰墨

罕存難訪茂陵之札每思編緝尤懼舛譌數年前故參知政事陳彭

年因臣屢言成臣夙志假以全本并茲冠篇乃募工人鑿形鏤板竹

簡更寫無媿於前修緝几迴觀願留於

睿覽伏望

崇文廣武感天尊道應真佑德上聖欽明仁孝皇帝陛下清衷軫念

鴻霽延慈稍迴

虞舜之聰暫乙東方之牘

淪恩至厚俾朽骨以重榮

垂範長新耀遺編而增煥豈惟疎賤獨荷

照臨其新印徐鉉文集兩部計六十卷共一十二冊謹隨表上

進干冒

宸嚴臣無任戰汗激切屏營之至臣克順誠惶誠懼頓首頓首謹言

天禧元年十一月日三司戶部判官朝散大夫行尚書都官員外郎

上護軍臣胡克順上表

批答

勅胡克順省所上表進新印徐鉉文集兩部計六十卷共一十二冊  
事具悉徐鉉生於江介早著時名歷事

祖宗之朝嘗居文翰之任發揮誥命有溫雅之風備預咨詢見該通

之學矧惟素履無謝古人汝克慕前修盡編遺札俾之摹印庶廣流

傳觀委御之爰來諒恪勤之斯至覽觀之際嘉歎良深故茲擬諭想

宜知悉 五日

故散騎常侍東海徐公序

秘書郎陳彭年撰

昔姬昌既沒文不在於茲乎韓起有言禮盡見於魯矣故尼丘降異以產民宗嗣里垂言用為人極自哲人一往作者多歧則有孟子制其橫流荀卿平其亂轍戰國之際百氏沸騰羸秦之餘六經煨燼菁華欲竭且無歸故賈生談仁義於前楊子宗詩書於後魏晉名士咸重玄言梁隋諸公始興宮體茲風一扇踰數百年唐氏備又為多比百王而雖感文章所尚方二古而終殊於是韓吏部獨正其非柳柳州輔成其事千齡且暮斯豈詆誣俾大道之將行故由天意幸斯文之未喪亦繫人謀其有道冠人倫才為世表令名不泯百代攸宗今復見之徐公矣公諱鉉字鼎臣其先會稽人也鄰幾之委生民之秀滄溟沃日流作言泉建木千星植為行圃英才茂德光映於前修懿範清規儀形於來者弄璋之始屬唐室之多虞佩麟之初值楊都之建號公文辭濳發不類幼童識量淹通已成大器彈冠入仕方居終買之年佩玉登朝即就嚴徐之列洎江東內禪文物初興廊廟之珍獨當其任播紳之望無出其先漢之賢臣蔡邕歷三臺之選魏之俊士索靖馳二妙之名若乃毛玠之公清汲黯之正直王倫之知禮張華之博物鄭當時之下士山巨源之薦賢以公方之綽有餘裕故得觀孔光之樹久奉樞機寓荀勗之池常參獻替雖具瞻之重猶未正名而乃眷之殊已同彼相及樓船南伐青蓋東來遂於艱虞之辰克盡始終之節夫童臺之璧早屬秦求方城之材果為晉用

太祖讀豫州之檄不責其非

今上聽上林之文屢言其美由是甘泉柏殿重奉宸遊瑣闥貂冠更膺

天獎王公慕義如見古人名德在時目為耆老李膺交友不異神仙許劭言談是各月旦雖來於江左魯公於是贈詩寓彼漢中武侯侯以下拜無以踰也及運逢消長道或盈虛辭通籍之響纓陪外藩之鑄俎語鬼神之事歸

宣室而未期留封禪之書臥茂陵而長往嗚呼惟公稟中和之氣挺傑出之才風雨而不迷雲霜而不變瞻其潔白如珪如璋聽其風聲如蘭如蕙自成人之始至縱心之年險阻艱難所經多矣功名富貴皆自致之至若平仲事君一心無改展禽秉直三黜彌光百行立身世談其盡善片言違道人知其不為豈但王佐之才獲稱於士季公卿之量見賞於林宗乎其有立言之旨學古之功究乎天人窮乎性理文房逸勢楚國之三休筆陣雄風宋人之九拒昔者洞簫之賦誦之者後宮劍閣之銘刊之者明詔賈誼過秦之作史臣置於篇中王融曲水之辭鄰使求於座上蔡中郎之所自許則有太丘之碑潘黃門之所用工獨是荊州之諫公並窮其淵藪仍在上游撥其英華更多餘力雖絲篁金石無以均其雅韻敲玄黃不足方其麗草太玄之客徒欲載金述十意之人自將焚藁豈獨語其篇什宜升洙泗之堂畫彼形容當在靈均之廟者哉矧復大書之藝少而留心二篆之蹤老而盡妙研精不捨常惜寸陰尺牘所傳有同珍寶

聖上方欲恢千年之洪業答

上帝之耿光朝諸侯而

東巡祀介丘而  
降禪若乃以秦丞相之健筆兼漢郎將之雄文銘此成功垂之不朽求之輿議公即其人斯志未終大年行盡殲良之痛其可已乎公江  
南文彙撰集未終一經亂離所存無幾公自勒成二十卷及歸中國  
入直禁林制詔表章多不留草其餘存者子塔尚書水部員外郎吳  
君淑編為十卷通成三十卷所撰實論稽神錄奉詔撰江南錄修許  
慎說文並別為一家不列於此彭年越在幼年即承訓導通家之舊  
與文舉以攸同入室之知方子淵而豈感生平而承敷報德無階痛  
音問之長違頌身莫贖聊存撫實用以冠篇時淳化四年七月序

徐公文集目錄

第一卷

文賦三首

詩三十首

第二卷

詩六十九首

歌一首

第三卷

詩七十五首

第四卷

詩七十二首

第五卷

詩七十一首

第六卷

制誥二十九首

第七卷

制誥二十六首

第八卷

制誥三十六首

祭告文二首

第九卷

冊九首

證議一首

第十卷

碑銘五首

第十一卷

碑銘三首

第十二卷

碑銘五首

第十三卷

記七首

第十四卷

記三首

頌一首 并序

贊四首

銘二首

哀冊文二首

第十五卷

墓誌七首

第十六卷

墓誌八首

第十七卷

墓誌七首

第十八卷

序八首

第十九卷

序六首

第二十卷

書五首

表四首

狀二首

文九首

第二十一卷

應制詩二十九首

第二十二卷

寄送詩四十九首

第二十三卷

雜詩五十九首

序九首

第二十四卷

序五首

銘三首

第二十五卷

連珠五首

論三首

贊四首

碑銘五首

文賦二首

證議一首

祭告文二首

冊九首

墓誌七首

墓誌八首

墓誌七首

序八首

序六首

書五首

表四首

狀二首

文九首

應制詩二十九首

寄送詩四十九首

雜詩五十九首

序九首

序五首

連珠五首

論三首

贊四首

碑銘五首

文賦二首

證議一首

徐公文集 目錄

碑銘五首

第二十六卷

碑銘五首

第二十七卷

碑銘五首

第二十八卷

記十首

第二十九卷

墓誌六首

第三十卷

墓誌六首

東海徐鉉

頌德賦

木蘭賦

新月賦

頌德賦 東宮生日賦

惟先王之建國體皇極而垂制仰則觀於辰象俯則察於地義前星爲帝座之輔蒼震乃少陽之位非明德與茂親不足膺茲主器故萬邦以貞而本枝百世是必天錫嘉祉神輪百祥山河實其正氣日月分其融光膺期運以載誕配乾坤而永昌者也惟我儲后昭明俊德黃裳元吉沉潛剛克鉤深致遠會莫損其津涯問安視膳每或形於顏色在昔沖讓高追太伯乃剖麟符保釐東宅受道師傳稽疑典冊化自誠心風行邦國乃擁千旌南徐之城左撫句吳前封敬亭京師河潤威德日新其畏如夏其惠如春謝傳園恭靜一方之沴氣條侯高臥息萬里之驚塵令問孔昭元功莫二人情不可以久鬱皇統不可以終避乃畏天命允茲儲貳鳴玉軼以徐來與春郊而總至龍樓霧廓雜戰風生珍符疊委和氣交迎百度以之而式序多壘以之而載清史書有年衢傳頌聲豈人事之協贊信宗祊之降靈於是玄圃凝陰瑤山密雪宣猷之緹幕半下濛汜之會冰乍結爰書慶誕之日始過嘉平之節麗正晨啓重明夙設調護之客娛侍之臣峨冠焯燁佩玉璠玕咸稽首而再拜獻多福於萬春有宮坊之下吏乃捧觴而進稱曰自古聖賢率由輔導伊徇名與課實故成敗之異效粵若成王史佚周召左右前後惟仁與孝靡過不舉無善不告茲君臣之一體故風聲之克劭降及後代亦慎厥初實聘四老復延二疎咸由古道以佑皇儲若乃征和戾園有思臺博望之威貞觀承乾有玄齡魏徵之重或有其禮而無人或有其人而不用何擇禍之志輕信非賢而罔共英英副君鑒古今百揆在乎手萬務經其心朝廷之所寄者重蒼生之所望者深既賞與王之諫亦訪百官之箴故曰生民在勤好問則裕不躬不親人將孰信一游一豫樂有常度節八音以導

其和平調五味以適其喜怒哀情義兼於家國故知無不爲愛敬極於君親故惟道是諭儉以足用而施舍不可不行仁以接物而刑罰不可不具冗官宜省而才不可遺疆事漸寧而備不可去居安思危親災而懼上分一人之憂以成天下之務俾中外之禔福與宗祧而承固伊下臣之不佞蒙國士之殊遇實舍和而吐頌豈登高之能賦願降鑒於芻蕘庶効誠於塵露

木蘭賦 梓序

頃歲鉉左宦江陵官舍數畝委之而去庭樹木蘭因移植於宗兄之家及鉉徵還席不遑暖又竄于舒庸吾兄感春物之載華擬古詩而見寄吟翫感歎謹賦以和焉雖不足繼體物之作庶幾申騷客之情爾

伊庭中之奇樹有木蘭之可悅外爛爛以凝紫內英英而積雪芬芬兮謝客之囊旖旎兮仙童之節紫旖旎有許蒲茸之竊比聽蘭牙之並列於是辭下土之卑濕歷上京之繁華取銜價於豪門乃託根於貧家此樹木自歷陽移植於庭中資幽人之賞豫有好事之稱嗟一旦逐客程遠君門路賒削閨籍與印組豈獨留乎此花噫人屢退棄花猶得地分免苑之餘蔭向藩房而吐媚授簡多暇攀條屬思持香草以予比効騷辭而我寄感此生之百憂何斯物之足貴悲夫客館長吟山城夕陰想馨香之不敗歎歡宴之難尋憑歸夢於飛翼寫商歌於素琴歌曰光景兮愁暮別離兮易久真宰兮無黨貞心兮不朽誠知異日重滋田氏之荆但恐相逢共歎桓公之柳

新月賦 庚午歲宿直作

五月五日繁陰乍晴俾彼新月麗于太清映玉繩而絢彩揜銀漢以騰精對鷓鴣西南之影步明光東北之楹歷歷遲漏悠悠我情雖萬古之不易感一年而始生乃有駸女癡男朱顏稚齒欣春物之駘蕩登春臺之靡迤雜佩錯輕裾颯纒紛乎拜祝怡然喜人歲歲以潛換景年年而若此昔我當年胡云不然世路多故流光暗遷易壯心於大觀變玄髮於華顛顧一毛之無濟媿兩綬之徒懸況乎萬象

虛明九門奧秘對宣室以方罷閱通宵而不寐憂心似醉既慷慨於君恩急景如馳更淒涼於往事想朔月以長歌遂抽毫而見意

詩

早春左省寓直  
旭景鸞臺上微雲象闕間時清政事少日永直官閑遠籟飛蕭管零冰響珮環終軍年二十默坐叩玄關

寒食宿陳公塘上

垂楊界官道茅屋倚高坡月下春塘水風中牧豎歌折花閑立久對酒遠情多今夜孤亭夢悠揚奈爾何

將去廣陵別史員外南齋

家聲曾與金張輩官署今居何宋閒起得高齋臨靜曲種成奇樹學他山鸞鸞終日同醒醉羅薛常時共往還賤子今朝獨南去不堪迴首望清閑

將過江題白沙館

少長在維揚依然認故鄉金陵佳麗地不道少風光稍望吳臺遠行登楚塞長殷勤語江嶺歸夢莫相妨

登甘露寺北望

京口潮來曲岸平海門風起浪花生人行沙上見日影舟過江中聞櫓聲芳草遠迷楊子渡宿煙深映廣陵城游人鄉思應如橋相望須含兩地情

山路花

不共垂楊映綺寮倚山臨路自嬌饒游人過去知香遠谷鳥飛來見影搖半隔烟風遙隱隱可堪風雨暮蕭蕭城中春色還如此幾處笙歌案舞腰

京口江際弄水

退公求靜獨臨川楊子江南二月天百尺翠屏甘露閣數帆晴日海門船波澄瀨石塞如玉草接汀蘋綠似煙安得乘槎更東去十洲風外弄潺湲

早春旬假獨直寄江舍人  
省署皆歸沐西垣公事稀詠詩前砌立聽漏向申歸遠思風醒酒餘寒雨濕衣春光已堪探芝蓋共誰飛

從駕東幸呈諸公

吳公臺下舊京城會揜衡門過十春別後不知新景象信來空問故交親宦游京口無高興習隱鍾山限俗塵今日喜為華表鶴況陪鸞鷺免迷津

重遊大蘭亭

繚繞長隄帶碧潯昔年游此尚青衿蘭橈破浪城陰直玉勒穿花苑樹深宦路塵埃成久別仙家風景有誰尋那知年長多情後重凭欄干一獨吟

賦得綵鸞

縷綵成飛鸞迎和啓整時翠翹生玉指繡羽拂文楣詎費銜泥力無勞剪爪期化工今在此翻怪社來遲

送魏舍人仲甫為蘄州判官

從事斬春興自長蘄人應識紫微郎山資足後拋名路蕪菜秋來憶故鄉以道卷舒猶自適臨戎談笑固無妨如聞郡閣吹橫笛時望青谿憶野王

題殷舍人宅木芙蓉

憐君庭下木芙蓉嬌媚纖枝淡淡紅曉吐芳心零宿露晚搖嬌影媚清風似含情態愁秋雨暗減馨香借菊叢默飲數杯應未稱不知歌管與誰同

送史館高員外使嶺南

東觀時閑暇還修喻蜀書雙旌馳縣道百越從軺車桂蠹晨飡罷食泉訪古初春江多好景莫使醉吟疎

春日紫巖山期客不至

郊外春華好人家帶碧谿淺莎藏鴨戲輕霧隔難啼掩映紅桃谷賣綠翠柳堤王孫竟不至芳草自萋萋

宿蔣帝廟明日遊山南諸寺

便返城闌尚未甘更從山北到山南花枝似雪春雖半桂魄如眉日  
始三松蓋遮門寒黯黯柳絲妨路翠旄旌登臨莫怪偏留戀游宦多  
年事事諳

賦得有所思

所思何在杳難尋路遠山長水復深衰草滿庭空佇立清風吹袂更  
長吟忘情好醉書田酒寄恨宜調綠綺琴落日鮮雲偏聚散可能知  
我獨傷心

贈王貞素先生

先生嘗已佩真形紺髮朱顏骨氣清道祕未傳鴻寶術院深時聽步  
虛聲遼東幾度悲城郭吳市終應變姓名三十六天皆有籍他年何  
處問歸程

春夜月

幽人春望本多情況是花繁月正明竟夕無言亦無寐繞堦芳草影  
隨行

愛敬寺有老僧嘗游長安言秦雍間事歷歷可聽因贈此  
詩兼示同行客

白首柳禪者嘗談瀟灑游能令過江客偏起失鄉愁室倚桃花曉門  
臨杜若洲城中無此景將子剩淹留

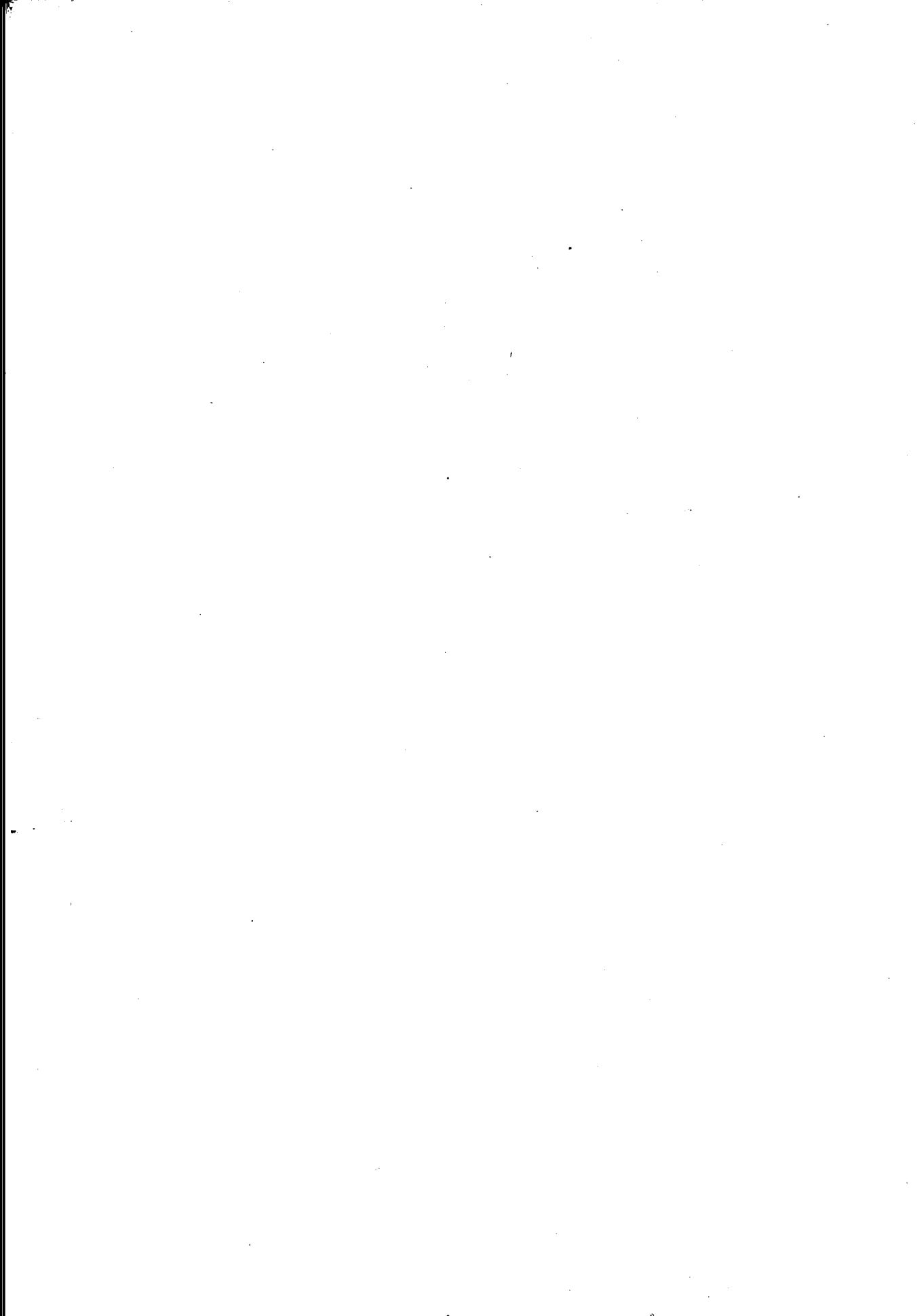
游蔣山題辛夷花寄陳奉禮

本約陳同  
游不至

今歲游山已恨遲山中仍喜見辛夷簪纓且免全爲累桃李猶堪別  
作期晴後日高偏照灼晚來風急漸離披山郎不作同行伴折得何  
由寄所思

徐公文集卷第一





東海徐鉉

和殷舍人蕭員外春雪

萬里春陰乍履端廣庭風起玉塵乾梅花嶺上連天白蕙草堦前特地寒晴去便爲經歲別興來何惜徹宵看此時鷺侶皆閑暇贈答詩成禁漏殘

寄蘄州高郎中

賈傅栖遲楚澤東蘭皋三度換秋風紛紛世事來無盡黯黯離魂去不通直道未能勝社鼠孤飛徒自歎冥鴻知君多少思鄉恨併在山城一笛中

寄和州韓舍人

急景駸駸度遙懷處處生風頭乍寒暖天色半陰晴久別魂空斷終年道不行殷勤雲上鴈爲過歷陽城

從兄龍武將軍沒於邊戍過舊營宅作

前年都尉沒邊城帳下何人領舊兵徵外瘴烟沉鼓角山前秋日照銘旌笙歌却返烏衣巷部曲皆還細柳營今日園林過寒食馬蹄猶擬入門行

景陽臺懷古 六言

後主亡家不悔江南異代長春今日景陽臺上閑人何用傷神

春分日

仲春初四日春色正中分綠野斐回月晴天斷續雲鷺飛猶箇箇花落已紛紛思婦高樓晚歌聲不可聞

寄駕部郎中 贈

賤子乖慵性頗爲省直牽交親每相見多在相門前君獨疎名路爲郎過十年炎風久成別南望思悠然

和王庶子寄題兄長建州廉使新亭

謝守高齋結名御新一方風景萬家情羣賢詎滅山陰會遠俗初聞正始聲水檻片雲長不去訟庭纖草轉應生阿連詩句偏多思遙想

池塘畫夢成

謝文靜墓下作 時閩嶺用詩契丹陷梁宋

越徵稽天討周京亂虜塵蒼生何可奈江表更無人豈憚尋荒蘆猶思認後身春風白楊裏獨步淚霑巾

觀人讀春秋

日覺儒風薄誰將霸道羞亂臣無所懼何用讀春秋

秋日雨中與蕭贊善訪殷舍人於翰林座中作

野出西垣步步遲秋光如水雨如絲銅龍樓下逢閑客紅藥堦前訪舊知亂點乍滋承露處碎聲因想滴蓬時銀臺鑰入須歸去不惜餘歡盡酒卮

送和州張員外爲江都令

經年相望隔重湖一旦相逢在上都塞詔官班聊慰否埋輪意氣尙存無由來聖代憐才子始覺清風激懦夫若向西園尋勝賞舊題名處爲躊躇

和明道人宿山寺

聞道經行處山前與水陽磬聲深小院燈影迴高房落宿依樓角歸雲擁殿廊羨師閑未得早起逐班行

晚歸

暑服道情出烟街薄暮還風清飄短袂馬健弄連環水靜聞歸櫓霞明見遠山過從本無事從此涉旬閒

月真歌 廣陵妓人翰林殷舍人所錄補之垂訪龔上贈此

揚州勝地多麗人其閒麗者各月真月真初年十四五能彈琵琶善歌舞風前弱柳一枝春花裏嬌鸞百般語揚州帝京多名賢其閒賢者殷德川德川初乘綸闈筆職近名高常罕出花前月下或遊從一見月真如舊識閑庭深院資賢宅宅門巖峻無凡客垂簾偶坐唯月真調弄琵琶郎爲拍殷郎一日過江去鏡中嬾作孤鸞舞朝雲暮雨鎮相隨石頭城下還相遇二月三月江南春滿城濛濛起香塵隔牆試聽歌一曲乃是資賢宅裏人綠窗繡幌天將曉殘燭依依香裏裏

離腸却恨苦多情，驟障薰籠空悄悄。殷郎去冬入翰林，九齋官署轉深沉。人閒想望不可見，唯向月真存舊心。我慚闕茸何爲者，長感餘光每相假。陋甚蕭條正揜扉，相攜訪我衝茅下。我本山人愚且貞，歌筵飲席常無情。自從一見月真後，至今贏得顛狂名。殷郎月真，我語少壯光陰能幾許，良辰美景數追隨。莫教長說相思苦。

走筆送義興令趙宣輔

聞君孤棹汎荆谿，鬆隴首雲隨。別恨飛杜牧，舊居憑賈取。他年藜杖願同歸。

天闕山絕句

散誕愛山客，淒涼懷古心。寒風天闕晚，盡日倚軒吟。

除夜

寒燈耿耿漏遲遲，送故迎新了不欺。往事併隨殘曆日，春風寧識舊容儀。預慚歲酒難先飲，更對鄰儂羨小兒。吟罷明朝贈知己，便須題作去年詩。

寄鍾護

看看潘鬢二毛生，昨日林梢又轉鶯。欲對春風忘世慮，敢言罇酒召時英。假中西閣應無事，筵上南威幸有情。不得車公終不樂，已教紅袖出門迎。

正初答鍾郎中見招

高齋避景雪初晴，風拂喬枝待早鶯。南省郎官名籍籍，東隣妓女字英英。流年倏忽成陳事，春物依稀舊有情。新歲相思自過訪，不煩虛左遠相迎。

聞鴈寄故人

久作他鄉客，深慚薄宦非。不知雲上鴈，何得每年歸。夜靜聲彌怨，天空影更微。往年離別淚，今夕重霑衣。

江舍人宅筵上有妓唱和州韓舍人歌辭因以寄

良宵絳竹偶成歡，中有佳人俯翠鬟。白雪飄飄傳樂府，阮郎憔悴在人間。清風明月長相憶，佩蕊初開早晚還。深夜酒空筵欲散，向隅惆悵

悵費堪班

寒食日作

廚冷烟初禁，門閉日更斜。東風不好事，吹落滿庭花。過社紛紛新晴淡，淡霞京都感遊觀。誰訪子雲家。

賀殷游二舍人入翰林江給事拜中丞

清晨待漏獨徘徊，霄漢懸心不易裁。閣老深嚴歸翰苑，夕郎威望拜霜臺。青絛對覆蓬壺晚，赤棒前驅道路開。猶有西垣廳記在，莫忘同草紫泥來。

歐陽大監雨中視決堤因墮水明日見於省中因戲之

聞道張晨蓋徘徊，石首東濬川。非伯禹落水，異三公衣濕。仍愁雨冠，欹更怯風。今朝復相見，疑是葛仙翁。

送吳郎中爲宣州推官知涇縣

征虜亭邊月，雞鳴伴客行。可憐何水部，今事謝宣城。風物聊供賞，班資莫繫情。同心不同載，留滯爲浮名。

寄舒州杜員外

信到得君書，知君已下車。粉闈情在否，蓮幕與何如。人望徵賢入，余思從子居。灑山真隱地，憑爲卜茅廬。

九月十一日寄陳郎中

我多吏事君多病，寂絕過從又幾旬。前日龍山烟景好，風前落帽是何人。

和司門郎中陳彥

衡門寂寂逢迎少，不見仙郎向五旬。莫問龍山前日事，菊花開却爲閑人。

賦得擣衣

江上多離別，居人夜擣衣。拂砧知露滴，促杵恐霜飛。漏轉聲頻斷，愁多力自微。裁縫依夢見，腰帶定應非。

九月二十夜兩寄故人

獨聽空塔雨，方知秋事悲。寂寥旬假日，蕭颯夜長時。別念紛紛起，寒

更故故遲情人如不醉定是兩相思

寄撫州鍾郎中時玉卿致書在撫州

去載分襟後尋聞在建安封疆正多事鍾相君為歡都護空遠鐵明君欲舞千繞朝時不用非是殺身難

送歐陽大監游廬山

家家門外廬山路唯有夫君乞假遊案牘乍拋公署晚林泉已近暑天秋海潮盡處逢陶石江月圓時上庾樓此去蕭然好長往人間何事不悠悠

立秋後一日與朱舍人同直

一宿秋風未覺涼數聲宮漏日猶長林泉無計消殘暑虛向華池費稻粱

賦得霍將軍辭第

漢將承恩久圖勳肯顧私匈奴猶未滅安用以家為郭匠雖聞詔衡門竟不移寧煩張老頌無待晏嬰辭甲乙人徒費親鄰我自持悠悠千載下長作帥臣師

和元帥書記蕭郎中觀習水師

元帥樓船出治兵落星山外火旗明千帆日助江陵勢萬里風馳下瀨聲殺氣曉嚴波上鷁凱歌遙駭海邊鯨仲宣一作從軍詠迴顧儒衣□不平

秋日廬龍村舍

置却人間事閑從野老游樹聲村店晚草色古城秋獨鳥飛天外閑雲度隴頭姓名君莫問山木與虛舟

和蕭郎中小雪日作

征西府裏日西斜獨試新爐自煮茶籬菊盡來低覆水塞鴻飛去遠連霞寂寥小雪閑中過斑駁輕霜鬢上加算得流年無奈處莫將詩句祝蒼華

中書相公谿亭閑宴依韻李建勳

雨霽秋光晚亭虛野興迴沙鷗掠岸去谿水上苔來客傲風歌欵帽筵

香菊在孟東山長許醉何事憶天台

寄饒州王郎中效李白體

珍重王光嗣交情尚在不蕪城連宅住楚塞並車游別後官三改年來歲六周銀鈎無一字何以緩離愁

寄歙州呂判官

任公郡占好山川谿水縈迴路屈盤南國自來推勝境故人此地作即官風光適意須留戀祿秩資貧且喜歡莫憶班行重迴首是非多處是長安

宣威苗將軍貶官後重經故宅

蔣山南望近西坊亭館依然鏤院牆天子未嘗過細柳將軍尋已成燉煌史高祖嘗燉煌敵傾怪石山無色零落圓荷水不香為將為儒皆寂寞門前愁殺馬中郎

附池州薛郎中書因寄歙州張員外

新安從事舊臺郎直氣多才不可忘一旦江山馳別夢幾年簪紱共周行歧分出處何方是情共窮通此義長因附鄰州寄消息接與今日信為狂

寄江都路員外

吾兄失意在東都聞說襟懷任所如已縱乖慵為傲吏有何關鍵制豪胥縣齋曉閉多移病南畝秋荒憶遂初知道故人相憶否嵇康不得嬾修書

張員外好茅山風景求為句容令作此送

句曲山前縣依依數舍程還同適勾漏非是厭承明柳谷供詩景華陽契道情金門容傲吏官滿且還城

送應之道人歸江西

會騎竹馬傍洪涯二十餘年變物華客夢等閑過驛閣歸帆遙羨指龍沙名題小篆矜垂露詩作吳吟對綺霞歲暮定知迴未得信來憑為寄梅花

送元帥書記高郎中出為婺源建威軍使

寒風蕭瑟楚江南記室戎裝挂錦帆倚馬未曾妨笑傲斬牲先要厲  
威嚴危言昔日嘗無隱壯節今來信不凡唯有孟盤思上國酒醪甜  
淡菜蔬爰

游方山宿李道士房

從來未面李先生借我西牕臥月明二十三家同願識素驥何日暫  
還城

題畫石山

彼美巖巖石誰施黼藻功回巖明照地絕壁爛臨空錦段鮮須濯羅  
屏展易窮不因秋辭綠非假晚霞紅羽客藏書洞樵人取箭風靈蹤  
理難問仙路去何通返駕歸塵裏留情向此中迴瞻畫圖畔遙羨面

山翁

臨石步港

碕岸隳營帶微風起細連綠陰三月後倒影亂峯前吹浪游鱗小黏  
苔碎石圓會將腰下組換取釣魚船

病題二首

性靈慵懶百無能唯被朝參遣夙興聖主優容恩未答丹經疎闊病  
相陵脾腸對客偏愁酒眼暗看書每媿燈進與時乖不知退可憐身  
計護騰騰

人閒多事本難論況是人閒懶慢人不解養生何怪病已知命敢  
辭貧向空咄咄煩書字與世滔滔莫問津金馬門前君識否東方曼  
倩是前身

寄江州蕭給事

女郎愛國不愛身今向天涯作逐臣魂夢暗馳龍關曙嘯吟閑繞虎  
谿春朝車載酒過山寺諫紙題詩寄野人惆悵懦夫何足道自離羣  
後已同塵

和江州江中丞見寄

賈傅南遷久江關道路遙北來空見鴈西去不如潮鼠穴依城社鷓  
飛在汀窠高低各有處不擬更相招

和鍾郎中送朱先輩還京垂寄

分司洗馬無人問辭客殷勤輟棹過蒼蘚滿庭行徑小高梧臨檻雨  
聲多春愁盡付千盃酒鄉思遙聞一曲歌且共勝遊消永日西岡風  
物近如何

送郝郎中為浙西判官

大藩從事本優賢幕府仍當北固前花繞樓臺山倚郭寺臨江海水  
連天恐君到即忘歸日憶我遊會歷一年若許他時作閑伴殷勤為  
買釣魚船

翰林游舍人清明日入院中塗見過余明日亦入西省上

直因寄游君

榆柳開新焰梨花發故枝輜輶隘城市圭組坐曹司獨對芝泥檢遙  
憐白馬兒禁林還視草氣味兩相知

陪王庶子游後湖涵虛閣

東宮閣

懸圃清虛乍過秋看山尋水上茲樓輕鷗的的飛難沒紅葉紛紛晚  
更稠風卷微雲分遠岫浪搖晴日照中洲躋攀況有承華客如在南  
皮奉勝遊

柳枝辭十二首

把酒憑君唱柳枝也從絲管遞相隨逢春只合朝朝醉記取秋風落  
葉時

南園日暮起春風吹散楊花雪滿空不惜楊花飛也得愁君老盡臉  
邊紅

陌上朱門柳映花簾鈞半卷綠陰斜憑郎暫駐青驄馬此是錢塘小

小家

夾岸朱欄柳映樓綠波平慢帶花流歌聲不出長條密忽地風迴見  
綵舟

老大逢春總恨春綠楊陰裏最愁人舊游一別無因見嫩葉如眉處

處新

濃淡堤畔柳含烟疑是陽和二月天醉裏不知時節改漫隨兒女打

鞦韆

水閣春來乍減寒  
曉粧初罷倚欄干  
長條亂拂春波動  
不許佳人照影看

柳岸烟昏醉裏歸  
不知深處有芳菲  
重來已見花飄盡  
唯有黃鸝轉樹飛

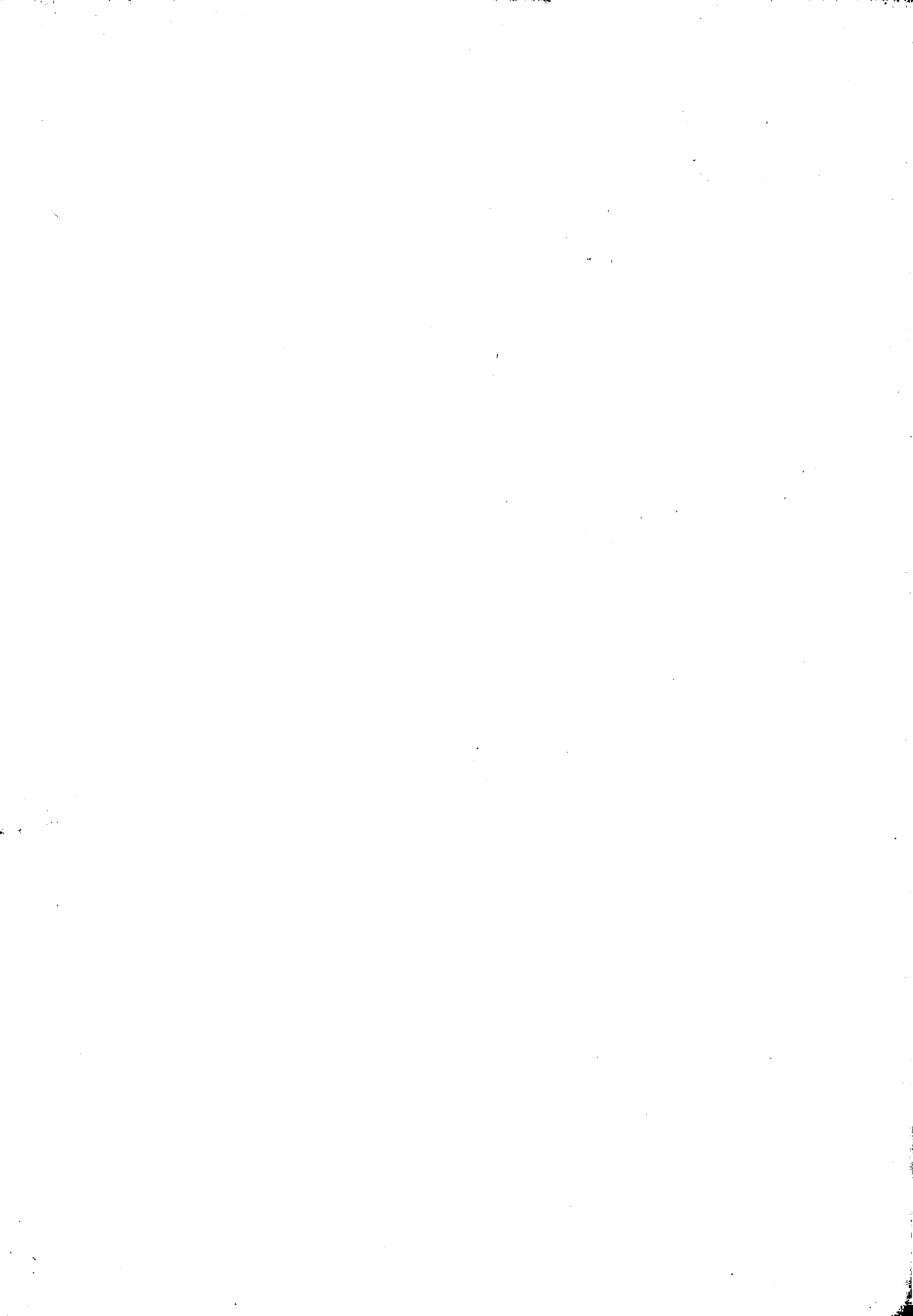
洞簫  
此去仙源不是遙  
垂楊深處有朱橋  
共君同過朱橋去  
密映垂楊聽

子津  
暫別揚州十度春  
不知光景屬何人  
一帆歸客千條柳  
腸斷東風揚

翠條  
仙樂春來案舞腰  
清聲偏似倚嬌饒  
鏡應緣鬢舌多情  
賴長向雙成說

雙眉  
鳳笙臨檻不能吹  
舞袖當筵亦自疑  
唯有美人多意緒  
解衣芳態畫

徐公文集卷第二



東海徐鉉

貶官泰州出城作

浮名淨利信悠悠四海干戈痛主憂  
三諫不從爲逐客一身無累似  
虛舟滿朝權貴皆曾忤繞郭林泉已徧游  
唯有戀恩終不改半程猶自望城樓

過江

別路知何極離腸有所思登壇望城遠  
搖櫓過江遲斷岸煙中失長天水際垂  
此心非橘柚不爲兩鄉移

經東都太子橋

綸闈放逐知何道桂苑風流且暫歸  
莫問升遷橋上客身謀疎拙舊心違

贈維揚故人

東京少長認維桑書劍誰教入帝鄉  
一事無成空放逐故人相見重淒涼  
樓臺寂寞官河晚人物稀疎驛路長  
莫怪臨風惆悵久十年春色憶維揚

泰州道中却寄東京故人

風緊雨淒淒淒川迴岸漸低吳州林外近  
隋苑霧中迷聚散紛如此悲歡豈易齊  
料君殘酒醒還聽子規啼

得浙西郝判官書未及報聞燕王移鎮京口因寄此詩問方判官田書記消息

秋風海上久離居曾得劉公一紙書  
淡水心情長若此銀鈎蹤迹更無如  
嘗愛座側飛鸚鵡未暇江中覓鯉魚  
今日京吳建朱邱問君誰共曳長裾

贈陶使君求黎

昨宵宴罷醉如泥惟憶張公大谷梨  
白玉花繁曾綴處黃金色嫩乍成時  
冷侵肺腑醒偏早香惹衣襟歇倍遲  
今日中山方酒渴唯應此物最相宜

陳覺放還至泰州以詩見寄作此答之

朱雲曾爲漢家憂不怕交親作世讎  
壯氣未平空咄咄狂言無驗信悠悠  
今朝我作傷弓鳥却羨君爲不繫舟  
勞寄新詩平宿憾此生心氣貫清秋

王三十七自京垂訪作此送之

失鄉遷客在天涯門掩苔垣向水斜  
只就鱗鴻求遠信敢言車馬訪貧家  
煙生柳岸將垂縷雪壓梅園半是花  
惆悵明朝罇酒散夢魂相送到京華

陶使君挽歌二首

太守今何在行春去不歸  
筵空收管吹郊迴儼駉駉管外星纒落園中露已晞  
傷心梁上鷲猶解向人飛  
始憶花前宴笙歌醉夕陽那堪城外送  
哀挽逐歸隄鈴閣朝猶閉風亭日已荒  
唯餘遷客淚潑灑後池傍

雪中作

賦分多情客經年去國心  
疎鍾寒郭晚密雪水亭深影迴鴻投堵聲愁雀噪林他鄉一罇酒獨坐不成斟

賦得風光草際淨

宿露依芳草春郊古陌旁  
風輕不盡偃日早未晞陽耿耿依平遠離離入望長  
映空無定彩飄逕有餘光  
飈若荷珠亂紛如燭火颺詩人多感物凝思繞池塘

寒食成判官垂訪因贈

常年寒食在京華今歲清明在海涯  
遠巷蹋歌深夜月隔牆吹管數枝花  
鸞鸞得路音塵闊鴻鴈分飛道里賒  
不是多情成二十斷無人解訪貧家

送客至城西望圖山因寄浙西府中

枚叟鄒生笑語同莫嗟江上聽秋風  
君看逐客思鄉處猶在圖山更向東

送寫真成處士入京



傳神蹤迹本來高澤畔形容婉彩毫京邑功臣多佇望凌煙閣上莫辭勞

九日雨中

茱萸房重雨霏微去國逢秋此恨稀目極暫登臺上望心遙長向夢中歸  
荻蕩路遠愁霜早兄弟鄉遙羨鴈飛唯有多情一枝菊滿盃顏  
色自依依

寄外甥苗武仲

放逐今來漲海邊親情多在鳳臺前且將聚散為閑事須信華枯是偶然  
蟬噪疎林村倚郭鳥飛殘照水連天此中唯欠韓康伯共對秋風詠數篇

寄從兄惠兼示二弟

別路吳將楚離憂弟與兄斷雲驚晚吹秋色滿孤城信遠鴻初下鄉遙月共明  
一枝樓未穩迴首望三京

附書與鍾郎中因寄京妓越寶

暮春橋下手封書海陵名寄向南江問越姑不道諸郎少歡笑經年相別憶儂無

鍾代答

一幅輕綃寄海濱越姑長感昔時恩欲知別後情多少點點憑君看淚痕

亞元舍人不替深知猥貽佳作三篇清絕不敢輕酬因為長歌聊以為報未竟復得子喬校書示問故兼寄陳君庶資一笑耳

海陵城裏春正月海畔朝陽照殘雪城中有客獨登樓遙望天邊白銀闕天帝以黃金白銀為宮闕白銀闕下何英英雕鞍繡轡趨承明闈門曉闌旌旗影玉墀風細佩環聲此處追飛皆俊彥當年何事容疵賤懷鉛畫坐紫微宮焚香夜直明光殿王言簡靜官司閑朋好殷勤多往還新亭風景如東洛邛嶺林泉似北山光陰暗度孟孟裏職業未妨談笑間有時邀賓復攜妓造門不問都是酣歌叫笑驚四鄰賦筆縱橫

動千字任他銀箭轉更驚不怕金吾司夜吏可憐諸貴賢且才時情物望兩無猜伊余獨稟狂狷性褊量多言仍薄命吞舟可漏豈無恩負乘自貽非不幸一朝削跡為遷客旦暮青雲千里隔離鴻別鴈各分飛折柳攀花兩無色盧龍渡口問迷津瓜步山前送暮春去年三月三十日瓜步阻風白沙江上會行路青林花落何紛紛漢皇昔幸回中道中道阻風極目牛羊臥芳草舊宅重游盡曠荒故人相見多衰老禪智寺山光橋風瑟瑟兮兩蕭蕭行盃已醒殘夢斷征途未極離魂消海陵郡中陶太守相逢本是隨行舊乍申拜起已開眉却問辛勤還執手精廬水榭最清幽一稅征車聊駐留閉門思過謝來客知恩省分寬離憂郡齋勝境有後池山亭茵閣互參差有時虛佐來相召舉白飛觴任所為多才太守能搗鼓醉送金船間歌舞酒酣耳熱眼生花暫似京華歡會處歸來旅館還端居清風朗月夜牕虛駸駸流景歲云暮天涯望斷故人書春來憑檻方歎息仰頭忽見南來翼足繫紅牋墮我前引頸長鳴如有言開緘試讀相思字乃是多情喬亞元短韻三篇皆麗絕小梅寄意情偏切亞元詩云借問小梅應得信春風新自海邊來此篇尤嘉金蘭投分一何堅銀鉤置袖終難滅醉後狂言何足奇感君知己不相遺長卿曾作美人賦玄成今有責躬詩鉤去春醉中贈醉妓長歌韻為喬君所賞來篇所引故以謝之報章欲託還京信筆拙紙窮情未盡珍重芸香陳子喬亦解貽書遠相問寧須買藥療羈愁只恨無書消鄙吝子喬問藥物所要又游處問置新書故有此句當時靡不同歡娛今日兩成空天子尙應憐賈誼時人未要嘲楊雄曲終筆閣緘封已翩翩驛騎行塵起寄向中朝謝故人為說相思意如此

送蒯司錄歸京

早年聞有蒯先生二十餘年道不行抵掌會論天下事折腰猶悟俗人情老還上國歡娛少貧聚歸資結束輕遷客臨流倍惆悵冷風黃葉滿山城

聞查建州陷賊寄鍾郎中

聞道將軍輕壯圖螺江城下委犀渠旌旗零落沉荒服簪履蕭條返