

中 西 医 结 合

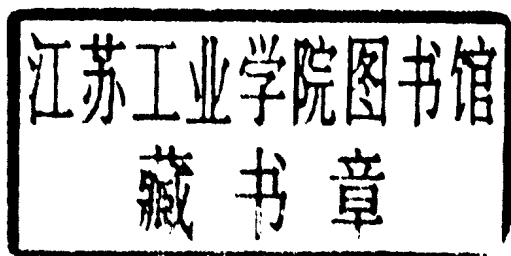
# 妇 产 科 学 讲 义

( 試 用 教 材 )

駐山东医学院工人、解放军毛泽东思想宣传队  
山 东 医 学 院 革 命 委 员 会

一 九 七 一 年 一 月

# 妇产科学讲义



天津医学院

1972年

## 代 前 言

中国医学是一个伟大的宝库。伟大领袖毛主席早就指出，中西医应当团结合作，运用近代科学的知识和方法来整理和研究中医中药，创造中国统一的新医学新药学。这是摆在我国广大中西医面前的一项艰巨而光荣的历史任务。但是，叛徒、内奸、工贼刘少奇及其在卫生部门的代理人，站在反动的民族虚无主义的立场上，顽固地推行“洋奴哲学”、“爬行主义”，对祖国医学歧视、排斥、全盘否定，疯狂抗拒毛主席的无产阶级卫生路线，肆意破坏毛主席规定的中医政策。他们排挤、取缔中医，摧残、扼杀中药，对于民间的单方草药，更是采取不屑一顾的态度。在他们眼中，凡是洋人的都“科学”，凡是中国的都“不科学”，这充分暴露了他们买办资产阶级的可耻奴才相。他们的罪恶阴谋，就是要破坏中西医结合，阻碍我国医学沿着毛主席指引的正确路线向前发展。

无产阶级文化大革命中，广大医务人员痛斥了刘少奇的滔天罪行，深深认识到，遵照毛主席的指示，把中西医结合起来，是发展我国医学的唯一途径。中国医药学有数千年的历史，是中国人民长期同疾病作斗争的极为丰富的经验总结，对于我国民族的繁衍昌盛有着巨大的贡献。西医学是随着现代自然科学的发展而发展起来的医学，运用了近代科学的知识和方法，也是劳动人民智慧的结晶，它同疾病作斗争中，也积累了很多经验。在不同历史条件下发展起来的这

两种医学，各有所长，各有所短，彼此都不能取而代之。因此，对于中医学和西医学，必須按照毛主席“古为今用，洋为中用”、“推陈出新”的方針，取其精华，去其糟粕，在实践中不断总结，不断提高，取长补短，互相补充，最后产生质的飞跃，創造出我国统一的独创的新医学，这是完全合乎科学发展规律的。这种崭新的、先进的医学，集古今中外医学精华之大成，可以更好地保障广大劳动人民的健康，满足我国社会主义革命和社会主义建設对医学的要求，同时对于世界医学的发展，也是一个重大贡献。

全国解放以来，特别是无产阶级文化大革命以来，中西医团结合作继承和发扬祖国医学精华方面，出现了新的面貌，取得了不少成绩。经过研究和分析的某些中医中药，已在更大的范围内得到推广使用，许多传统的中医疗法得到了很大的发展，提高了治疗效果。广大中西医在多年来的互相学习、团结合作中，創造了中西医結合的各种不同的方式，积累了比較丰富的經驗。根据需要，有的病由中西医双重诊断，按中医方法治疗，中西医共同观察疗效，总结經驗；有的病用中西医两法进行诊断和治疗，互相取长补短，提高疗效，等等。通过中西医結合，已經創造出一些比单用中医或西医好得多的新疗法，解决中医或西医所不能单独解决的问题。

无产阶级文化大革命以来，广大医务人员毛主席的无产阶级卫生路线指引下，发扬敢想敢干的革命精神，进一步发展和創造了一些我国所特有的新疗法。这些新疗法，是把中西医治疗方法結合在一起而产生的新事物，是創造我国统一的新医学新药学的良好开端。对于这些新疗法，经过反复应用和深入研究，一旦掌握了它们的普遍规律、理论机制，必将带来医学发展的新飞跃，在现代医学史上写出新

的輝煌的一頁。

仅从中西医结合获得的初步成果来看，已經充分証明了伟大領袖毛主席关于中西医结合，运用現代科学知識和方法整理提高祖国医学的指示无比英明，无比正确。

当前，中西医结合的关键仍然是西医学习中医。目前西医学习中医还仅仅是初步的，只有更广泛、更深入地組織学习，才能更快更好地把祖国医学中的精华继承下来，同时促进中西医团结合作，共同为人民健康服务。只有认真地学习中医，西医才能充分发挥現代科学知識的作用，分清中医学里的精华和糟粕，加以整理提高，把創造新医学的重任担当起来。西医学习中医的主要障碍，是思想深处的民族虚无主义的影响。因此，必須不断提高执行毛主席关于中西医结合的指示的自觉性，必須深入持久地开展革命大批判，进一步肃清刘少奇反革命修正主义路綫的余毒，消除一部分西医中存在的对中医的各种錯誤思想，克服怀疑、观望心理。同时，也要防止“复古主义”思想阻碍中西医结合的健康发展。

經驗証明：西医学习中医，必須理論联系实际，特别要強調臨床实践，不能死啃书本，硬钻理論，否則“食古不化”学了就忘，效果是不好的。

研究和整理祖国医学的丰富經驗，必須从臨床研究着手，通过反复的臨床实践，在肯定和不断提高中医疗效的基础上，总结經驗，找出中医治疗規律，然后进一步用現代科学方法进行实验研究，闡明中医理論的实质和疗效的原理，把它提高到現代科学水平上来，再去指导臨床实践。这样做，可以使西医亲身体会到中医治病确有很高的疗效，提高他們钻研中医学的信心，激发他們学习中医的热情；可以吸收广大医务人员参加中医研究工作，使中医学的研究整理工作具

有广泛的群众性；可以不断提高中医疗效，更快更好地解除劳动人民的疾病的痛苦；可以使中医理論的研究有目的有重点地进行，更快地出成果，收到事半功倍之效。当前，对在实践中普遍使用，并且証实确有良好治疗效果的针刺疗法和某些新医疗法，应当积极組織力量，开展研究工作，使这些疗法的作用原理得到科学的闡明，从而使这些疗法得到巩固和发展。

目前正在我国医学界热烈展开的新医疗法和应用单方草药防病治病的群众运动，具有十分重要、十分深远的意义。利用“一根針”、“一把草”因地制宜地治病，簡单易行，經濟方便，对各种常見病多发病有很高的疗效，深受劳动人民欢迎；对于保护劳动人民健康，使农村广大貧下中农都能迅速、及时、普遍地得到有效的治疗，巩固受到貧下中农热烈欢迎的合作医疗制度，起着巨大的作用。中草药可以就地取材，就地加工，取之不尽，用之不竭，在战时是打不烂的天然药庫，对于落实毛主席“**备战、备荒、为人民**”的伟大战略方針，具有重大的意义。同时，这些疗法最便于西医学学习和应用，有利于促进中西医結合，創造我国的新医学新药学。因此，我們必須特別重視、大力提倡学习和应用这些疗法，要扫除輕視这些“土办法”的思想障碍。对于民間单方驗方，在应用中要去粗取精，去伪存真，整理提高。要大力开展自采、自种、自制、自用中草药的群众运动。这样，在毛泽东思想的光輝照耀下，一个发掘祖国医药学伟大宝庫的群众运动，必将更加蓬勃地开展起来，我国的医药学必将放出更加夺目的光彩。

（引自《毛泽东思想照亮了我国医学发展的道路》中的《中西医结合是我国医学发展的唯一途径》部分。）

## 說 明

在史无前例的无产阶级文化大革命取得伟大胜利的大好形势下，在伟大领袖毛主席《五·七指示》和《六·二六指示》的光辉照耀下，在全面落实党的“九大”提出的各项战斗任务的凯歌声中，工人阶级开进上层建筑，领导“斗、批、改”，彻底打破了资产阶级知识分子统治学校的现象，教育革命蓬勃发展。为了更好地落实伟大领袖毛主席有关教育工作和医药卫生工作方面的指示，我们于一九六九年十一月组织了一支教育革命实践队。走出大楼来到农村，接受贫下中农的再教育，进行教育革命的实践。初步试编了一套中西医结合的教材：《中医基础学讲义》，《中药学讲义》，《内科学讲义》，《外科学讲义》。

遵照周总理的指示，在毛主席无产阶级革命路线的指引下，以五年为一期，通过几个五年的实践，使中西医相互结合，共同提高，逐步达到融汇贯通，实现毛主席指示的**创造中国统一的新医学新药学**的伟大理想的目的。在全国中西医结合工作会议的鼓舞下，为了满足广大工农兵学员的需要，今又进行了第二次修订。

这次修订，又进一步强调了它的阶级性、实践性和先进性，突出了无产阶级政治，删改了错误之处，吸收了兄弟省、市和全省的先进治疗经验，并将妇产科内容由原内科中分出，编为《妇产科学讲义》，又增编了《新医疗法讲义》。

中医基础学讲义：包括阴阳、生理、病理、经络、病

因、診法、辨証綱要、治則等。除診法一節，結合了西醫的物理診斷內容外，其他西醫基礎課，限于時間的關係，暫未編入。

中藥學講義：包括總論和各論兩部分，總論部分，包括中藥的一般知識、性能和用法；各論部分，包括常用中藥和民間草藥共360餘種。重點說明其性能和应用。并選錄了一部分中藥近代研究資料，作為臨床參考。民間草藥則側重于介紹單方的应用。

新醫療法講義：包括新針、耳針、經絡、水針、割治、穴位刺激結紮等。

內科學講義：包括衛生預防、傳染病、系統內科、及部分兒科疾病，共60餘種。

外科學講義：包括外科及部分皮膚科、五官科疾病，近百餘種。戰地救護、三防知識等，另編教材。

婦產科學講義：包括經、帶、胎、產疾病及計劃生育等，共20餘種。

由于我們活學活用毛澤東思想不夠，對中西醫結合體會不深，加以經驗缺乏，時間倉促，定有許多缺點錯誤，我們滿腔熱忱地希望革命的醫務工作者提出寶貴意見，以便不斷充實和提高。

在教材的修訂過程中，兄弟單位曾給予我們以大力協助，在此表示深切的感謝。

編者

一九七一年一月



☆☆☆☆☆☆毛主席语录☆☆☆☆☆☆

领导我們事业的核心力量是中国共产党。

指导我們思想的理论基础是马克思列宁主义。

教育必须为无产阶级政治服务，必须同生产劳动相结合。

我们的教育方针，应该使受教育者在德育、智育、体育几方面都得到发展，成为有社会主义觉悟的有文化的劳动者。

备战、备荒、为人民。

☆☆☆☆☆☆☆☆☆☆☆☆☆☆☆☆☆☆☆☆☆☆☆☆☆☆☆☆☆☆☆☆

☆☆☆☆☆毛主席语录☆☆☆☆☆

把医疗卫生工作的重点放到农村去。

应当积极地预防和医治人民的疾病，推广人民的医药卫生事业。

团结新老中西各部分医药卫生工作人员，组成巩固的统一战线，为开展伟大的人民卫生工作而奋斗。

中国医学是一个伟大的宝库，应当努力发掘，加以提高。

☆☆☆☆☆☆☆☆☆☆☆☆☆☆☆☆☆☆☆☆☆☆☆☆☆☆☆☆☆☆☆☆

# 目 录

|            |                           |        |
|------------|---------------------------|--------|
| <b>第一章</b> | <b>女性生殖器解剖和生理概述</b> ····· | ( 1 )  |
| <b>第二章</b> | <b>月经病</b> ·····          | ( 5 )  |
|            | 月经不調·····                 | ( 5 )  |
|            | 痛經·····                   | ( 9 )  |
|            | 閉經·····                   | ( 12 ) |
|            | 功能性子宮出血·····              | ( 16 ) |
|            | 更年期綜合征·····               | ( 18 ) |
| <b>第三章</b> | <b>帶下病</b> ·····          | ( 22 ) |
|            | 滴虫、霉菌性阴道炎·····            | ( 22 ) |
|            | 盆腔炎·····                  | ( 24 ) |
|            | 老年性阴道炎·····               | ( 27 ) |
|            | 外阴炎·····                  | ( 28 ) |
|            | 子宮頸糜爛·····                | ( 29 ) |
| <b>第四章</b> | <b>妊娠病</b> ·····          | ( 32 ) |
|            | 孕期保健·····                 | ( 32 ) |
|            | 妊娠惡阻·····                 | ( 38 ) |
|            | 妊娠水腫·····                 | ( 40 ) |
|            | 子癩·····                   | ( 41 ) |
|            | 流產·····                   | ( 43 ) |
| <b>第五章</b> | <b>產科病</b> ·····          | ( 47 ) |
|            | 正常分娩的臨床經過及處理·····         | ( 47 ) |
|            | 新生兒窒息及急救·····             | ( 51 ) |
|            | 產後流血·····                 | ( 52 ) |

|            |                   |        |
|------------|-------------------|--------|
|            | 产褥感染·····         | ( 55 ) |
|            | 缺乳·····           | ( 58 ) |
| <b>第六章</b> | <b>其他</b> ·····   | ( 59 ) |
|            | 子宫脱垂·····         | ( 59 ) |
|            | 宫外孕破裂·····        | ( 60 ) |
|            | 子宫肌瘤·····         | ( 61 ) |
|            | 子宫颈癌·····         | ( 62 ) |
|            | 不孕症·····          | ( 65 ) |
| <b>第七章</b> | <b>计划生育</b> ····· | ( 67 ) |
|            | 晚婚·····           | ( 67 ) |
|            | 避孕方法·····         | ( 68 ) |
|            | 人工流产·····         | ( 71 ) |
|            | 绝育·····           | ( 72 ) |

# 第一章

## 女性生殖器解剖和生理概述

由于妇女具有月经、胎孕、产育、哺乳等生理特点，因此，便产生妇女特有的疾病。在解放前，由于反动政府毫不关心人民健康，妇女和儿童的疾病生死更是无人过问。解放以后，在中国共产党和毛主席的英明领导下，我国妇女在政治、经济、文化等各方面得到了与男子同样的地位，而且在健康方面还得到了保护。卫生部门遵照毛主席“**要求保护青年、妇女、儿童的利益……**”的教导，贯彻了“预防为主，防治结合”的方针，妇产科疾病发病率大大降低。为了进一步保障妇女的身体健康，便于理解妇产科疾病的病理关系和辨证论治。特把女性生殖器解剖和生理简述如下：

### 一、女性生殖器解剖：

(一)骨盆：髌骨、骶骨、尾骨、耻骨、耻骨联合、坐骨结节（见图1—1）。

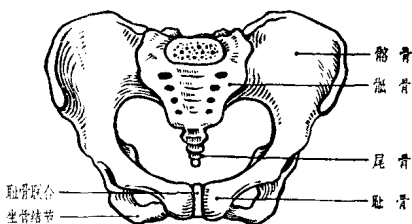


图1—1 正常女性骨盆

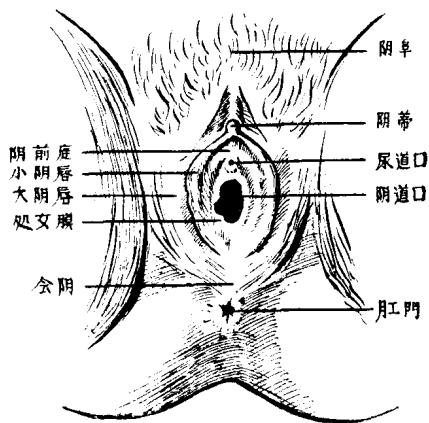


图1—2 女性外生殖器

(二)外生殖器：包括阴阜、大阴唇、小阴唇、阴蒂、阴前庭、尿道口、处女膜、阴道口、会阴（见图1—2）。

(三)内生殖器：包括阴道（是连接内外生殖器的管道），子宫（形如倒置的梨，由圆韧带、阔韧带、子宫骶骨韧带三对韧带固定在盆腔内）、输卵管（左右各一，自宫底两角伸出，末端伞部开口于腹腔和卵巢接近）、卵巢（是一对扁的椭圆体，大如杏核，位于子宫两侧）。（见图1—3图1—4）

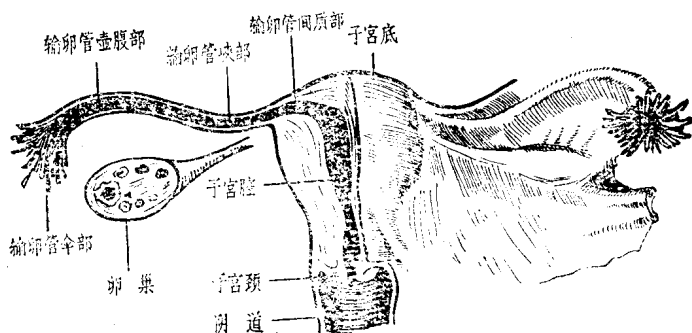


图1—3 女性内生殖器

## 二、月经、孕育的生理：

(一)月经生理：健康女子十四岁左右，脏腑经脉的生理功能逐渐发育成熟，月经开始来潮。以后就有规律性的一个月左右(25~35天)来潮一次，形成月经周期。月经来潮持续3~5天为正常经期。如

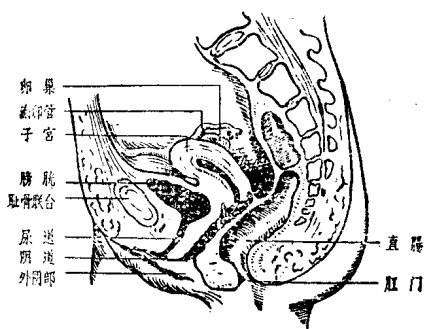


图1—4 女性生殖器（剖面图）

此周而复始按时来潮，中間除妊娠、哺乳而外，一直到五十岁左右为止。此外，有的女子身体无病而月經两月一至的称为“并月”；三月一至的称为“居經”；一年一行的叫做“避年”；終生不行月經而能孕育的叫做“暗經”。有的怀孕后在1~5个月內仍按月行經而无損于胎儿的，名叫“激經”。这些都是生理上的个别現象，不是病态。

月經的顏色一般为暗紅色，不凝結，无血块，不清不稠，无特殊臭味。月經的量大約100毫升左右。

月經的成分主要是血，而血为脏腑所化生。因此，月經的产生与肝、腎、脾、胃等脏腑有密切的关系。腎为先天之本，藏精气，是人体生长发育和生殖的根本。女子发育成熟，腎气旺盛而天癸至，任脉通，太冲脉盛，二脉起于胞宮，精充血盈，故月經来潮；肝为藏血之脏，其血除供給营养周身外，一部分下注冲、任經脉成为月經；脾主統血，为运化精微，生血之源。胃主腐熟水谷，水谷精微依賴脾脏功能运化，营养脏腑經脉，因此脾胃也是間接化生月經的重要脏腑。总之，月經的产生为肝、腎、脾、胃之气血交互資生，使精充血足，汇于冲任，下注胞宮而形成。

現代医学认为，月經的产生是受卵巢功能（产生卵細胞和分泌性激素——雌激素和孕激素）的影响，使子宮內膜发生周期性的变化，由增生、分泌至脫落而出血，这种周期性地子宮出血称为月經。

按照子宮內膜的变化可以分为三个时期：

1. 月經期：月經期子宮內膜的变化，表现为子宮內膜組織坏死、脫落及血管破裂出血，从阴道流出。

2. 增生期：月經周期的第6~14天，由于卵泡刺激素的影响，卵泡逐渐发育长大，分泌雌激素，使子宮內膜的上皮

組織逐漸增生變厚，其中的腺體也逐漸發育增大。在此期的最後階段，卵泡破裂而排卵，黃體形成。

3. 分泌期：月經週期的第14~28天，由於黃體的形成，分泌孕激素後與雌激素的共同作用，使子宮內膜的腺體呈分泌狀態，組織充血與水腫。此期的子宮內膜是為受精卵的種植作好準備。如卵子未受精，黃體就開始萎縮，雌激素及孕激素量迅速下降，使子宮內膜組織缺血壞死。卵巢的功能還受垂體前葉激素的影響。

(二) 孕育生理：女子發育成熟後，月經來潮，就有了受孕生殖的能力。孕育的主要器官是胞宮。而受孕的關鍵則在於腎和沖、任二脈。沖為血海，任主胞胎。腎氣旺，天癸至，則沖任通盛，精氣溢瀉。如兩性相交，兩精結合，就能形成胎孕。

現代醫學認為女子的孕育是性生殖器發育成熟。卵巢產生的卵泡發育成熟後，卵子就由卵巢內排出，通過輸卵管傘端粘膜炎毛向子宮腔方向運動，或輸卵管與卵巢韌帶的平滑肌纖維的活動等作用，然後進入輸卵管。卵子在輸卵管的壺腹部與精子結合，即稱為受精。受精卵由於輸卵管纖毛及管壁肌肉動作，使受精卵漸漸向子宮方向移動，到達子宮腔內植入子宮內膜發育成長。



## 第二章 月 經 病

月經病包括月經不調（月經先期、月經后期和月經先后无定期）、痛經、閉經、功能性子宮出血、更年期綜合征等。临床常常反映在月經的周期、經量、經色、經质的改变上。其致病因素是多方面的，常为冲、任二脉气血紊乱所引起。应根据“不同质的矛盾，只有用不同质的方法才能解决”的原则进行处理。若因他病导致月經失調的，应先治他病，病去則月經自調；反之，因月經失調而引起他病的，当先調經，經調則他病即愈。

### 月 經 不 調

月經不調指妇女生育期，除因生理异常、孕期、哺乳、器质性病变和更年期影响外，凡月經来潮，色、质、量有改变，周期、經期有紊乱等，均叫做月經不調。

#### 一、诊断要点：

- (一)妇科检查排除生理畸形，器质性病变。
- (二)詢問初潮以来的月經史和发病的誘因。
- (三)分析与早期妊娠、哺乳期或更年期是否有关系。
- (四)注意經色浅淡，或黑紫有块，是增多或过少，质粘