



无锡园林

导 游

无锡市园林管理处编



无锡园林导游

无锡市园林管理处编印

一九七九年九月

目 录

无锡概况……………(1)

太 湖……………(5)

锡惠公园……………(7)

惠 山

五里香腴

惠 山 寺：唐宋石经

幢、香花桥、日月

池、金莲池、御碑亭、

听松石床、古银杏、大

同殿、竹炉山房、雨

秋堂、隔红尘与云起

楼。

天下第二泉：漪澜堂、

景徽堂、若冰洞、九

曲清流、万卷楼、九

龙十三泉。

惠 公 谷：荷轩、华

孝子祠、泰伯殿、滨

湖山馆、石公堕履

处、金粟堂、碧山吟

社、锡麓书堂、垂虹

爬山廊、惠麓草堂。

映山湖、春申涧

云锦园

忍草庵

锡 山：龙光塔、龙

光寺、晴云亭、观涧

亭、龙光洞、动物园。

惠山泥人

惠山油酥

寄 畅 园……………(30)

寄畅园造园艺术简介



蠡 园……………(36)

假山群

四季亭

长廊

湖心亭

东部新区

宝界桥

蠡湖

范蠡与西施的传说

鼋 头 渚……………(42)

长春桥、具区胜境

藕花深处

鼋渚春涛、灯塔

明高忠宪公濯足处

包孕吴越、横云

澄澜堂

阊风亭、飞云阁

劲松楼

广福寺

万浪桥

太湖别墅

光明亭

花神庙

三山

梅 园……………(51)

紫藤、石刻

洗心泉

天心台

石峰

香海

诵幽堂

清芬轩

招鹤亭

小罗浮

念劬塔

豁然洞

松鹤园

闲话梅花

城中公园……………(59)

绣衣峰

龙岗、松崖

同庚厅

多寿楼

天绘亭

归云坞

九老阁

无锡概况

无锡在江苏东南部，位于沪宁线上，是水陆要冲之地。东距上海 128 公里，西至南京 183 公里。全市面积 402.73 平方公里，人口 65 万。

无锡西倚惠山，南临太湖，历史悠久，风景美丽，土地富饶，气候温和，物产丰富，素有“鱼米乡”之称。

悠久的历史

早在四千多年以前，无锡已有人定居。《史记》第一个“世家”吴泰伯，就是三千多年前活动在无锡的历史人物。商朝末年（公元前十一世纪）姬姓部落的首领古公亶父（即周太王），看中了季历的儿子昌（即后来的周文王）。周太王的大儿子泰伯

为了让位，约在公元前 1244 年，同二弟仲雍从现在的陕西西部的岐，逃来江南，定居梅里平墟（即无锡梅村）和当地的土著一样“断发纹身”（剪短头发，并在身上刺花）做了首领，筑了城，号“句吴”。泰伯无子，后来，

周封仲雍的后人周章为吴国君，创立了吴国。因此，无锡就是



最早的吴国。现梅村有泰伯庙，鸿山有泰伯墓。

春秋末年，吴王阖闾把都城从梅里迁到现在的苏州。历史上把苏州和梅里都称为故吴墟。之后，在吴越交战中，吴被越所灭。至战国时，楚国又灭了越国。公元前248年，楚考烈王徙封春申君黄歇于吴，都邑设在无锡，称吴墟，据说行宫就在如今的城中公园。

公元前223年，秦灭楚。传说秦将王翦带兵路过锡山，见锡已采空，就定名为“无锡”。至西汉初年（公元前206年）正式置无锡县。初为韩信封地，王莽时（公元9年）改名为锡县。后汉光武（公元25年）仍复称无锡县。清雍正时（公元1723年）把无锡东面分置金匮县，相传晋朝（约公元320年）郭璞曾埋黄金符于城中六箭河（现大河上）人工堆积的土山上，人们常见紫气上升，称金匮山，金匮县也由此而来。辛亥革命后废金匮县。大革命时（1927年）无锡县直属江苏省，解放以后设无锡市。

东汉时，名士梁鸿，路过洛阳作《五噫》歌，汉章帝读后，甚为不满。梁鸿只得改姓换名，带了妻子孟光，隐居无锡，在富人皋伯通家舂米，夫妻相敬如宾，孟光荆钗布裙，为夫送饭时举案齐眉。皋十分惊奇，经询问知是梁鸿，遂以礼相待。后人把梁鸿隐居处（无锡西门外）的一条河称为“梁溪河”，故无锡也别名“梁溪”。

发展中的工农业

解放前，无锡发展得比较早的是粮食、缫丝、纺织等行业。鸦片战争以后，上海辟为商埠，沪宁线、津浦线相继通车。无锡成为周围各市县粮食、物资的主要集散地，是当时全

国四大米市之一。太湖流域养蚕业的发展，给无锡的缫丝工业提供了物质基础，在全盛时期，年产生丝16万关担。无锡资本主义工业，以业勤纱厂为最早。1901年起，棉纺、面粉、缫丝、碾米、榨油、染织、机器工业陆续创建。但是，在半殖民地半封建的旧中国，由于帝国主义、国民党的反动统治，在三座大山的残酷压榨之下，一度兴盛起来的资本主义工商业，到解放前夕，已经陷入了奄奄一息的境地。工厂倒闭，物价飞涨，民不聊生。

解放以后，在党的领导下，经过三年经济恢复和对资本主义工商业的社会主义改造，工业生产蓬勃发展。经过三十年的建设，无锡已经成为具有纺织、丝绸、钢铁、机械、化工、轻工、电讯仪表等综合性的中等工业城市。全市现有工业企业五百多家。工业总产值，一九七八年已达三十七亿元。工业布局，结合老城市改造，进行全面规划。东北面，以发展化工工业为主，南面以发展钢铁、动力等重工业为主，西面接近风景区的地方，则主要以发展电讯仪表等电子工业。为人民日常生活必须的轻工业，有自行车、手表、缝纫机、电视机等。

市郊区，有九个人民公社，分布在城市四周。拥有十万亩农田，二万亩水面（其中内塘八千亩）八万亩山岭。宜菜、宜粮、宜林、宜牧、宜渔，具有发展多种经营的优越条件。郊区农业生产，经过合作化和人民公社化以后，农业机械化程度不断提高，集体经济飞跃发展，农林牧副渔五业欣欣向荣，现以种植蔬菜水果，饲养禽畜，发展水产为主，建设高产稳产的副食品基地，为城市人民服务。

在向四个现代化的进军中，无锡市人民将用自己的创造性劳动，为实现“四化”的宏伟蓝图作出应有的贡献。

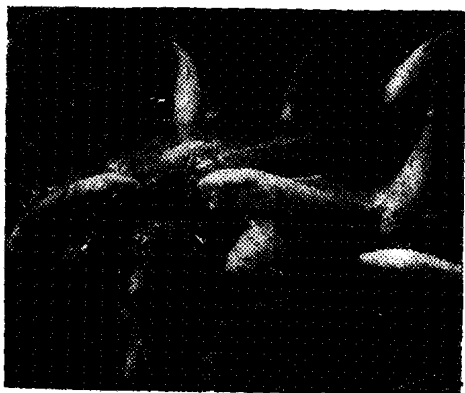
自然条件和风景

无锡绝大部分地区低洼平坦，城市西南太湖沿岸，有来自浙江天目山区的蜿蜒山岭，形成青山绿水的自然景色；山岭岩石属于“古生代”和“下石炭纪”时代沉积的乌桐石英砂岩。其特点是有明显的波痕，含有相当比重的砂质，硬度较高。

无锡属海洋性气候，四季分明，年平均温度 15.4°C 。6月下旬至8月天气较热；12月至翌年2月天气较冷。3至6月及9至10月气候温和宜人。

全年降水量1056.8毫米，年平均降水日120天，清明前后及梅雨季节降水较多，有“黄梅时节天天雨”的农谚。

无锡的自然风景得天独厚，市西有山峰九曲，风景优美的惠山，这里多名胜古迹，著名的有南北朝时的“惠山寺”，唐代的“天下第二泉”，明代的“寄畅园”等。城市西南部占有太湖最美丽的一角。沿湖风景，山水萦绕，半岛、幽谷、水湾各具异趣。湖光山色交相辉映，气象万千。它既有杭州西湖的明媚秀丽，又有青岛海滨的浩渺气概，雄伟中见着清秀，明净开朗中富有变化。太湖之滨的蠡园、鼋头渚、梅园点缀在无锡西南灵秀之地，为人们提供幽美的旅游环境。



太湖

太湖，古称“震泽”，又名“具区”。历史上曾有“笠泽”、“五湖”之称。古代原是一个大海湾，约五千年前，才逐步与外海隔绝，形成内陆湖泊。是我国五大淡水湖之一。地跨江浙两省。面积2250平方公里，通称三万六千顷。湖岸线约长400公里，平均深度二米。湖中有大小岛屿四十八个，连同沿湖半岛山峰，号称七十二峰。其中无锡的马山高226米，面积34平方公里，仅次于苏州洞庭西山。

湖中生长着水生植物60多种，螺、蚌等底栖动物40多种，鱼类60多种，以银鱼、白鱼、梅齐鱼、白虾等名驰中外，是我国著名的淡水捕捞渔业基地。太湖，还有水禽如鸳鸯、野鸭；水果有杨梅、桔子、枇杷、水蜜桃、四角菱等；建筑材料有太湖石、金山石、湖沙等。太湖又是个天然水库，灌溉着周围万顷良田，出产稻、麦、蚕丝。

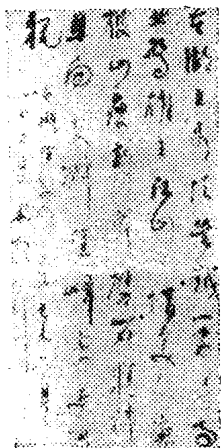
太湖沿岸，在鼋头渚的东南部有乌云、嵯峨、雪浪、石塘诸峰；中部有宝

* ~~~~~ *

原文

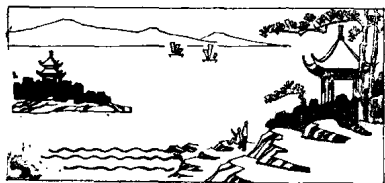
太湖三万顷，吴越一家春。
事业惊雄主，江山惜美人。
麻披山瘦削，斧劈石精神。
且向夫椒望，峰峦更可亲。

林散之作诗并书

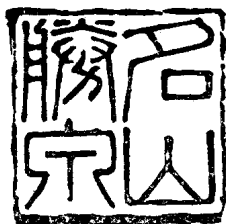


界、鹿顶、南棧（充山）诸峰；西部有闯江、鸡笼、莲花、石埠、青龙诸峰。形成一个由南向北的大水湾。中棧山如中流砥柱矗立在湖口，与南棧、北棧对峙，形成两个水门峡口，靠南棧的名棧山门，靠北棧的叫浦岭门。从鼇头渚向西北看，是大箕山小箕山，湖中是三山，形成鼎足而立。过三山，水面渐宽，水天相接的地方有马迹山、拖山。过马山、拖山，则水天一色，若无边无际，只有苏州的洞庭、穹隆、大贡、小贡诸峰若隐若现。组成一幅山外有山，湖中有湖，山峦连绵，层次重叠，水不深而辽阔，山不高而清秀的壮丽天然图画。晴天，“四围腾黛浪，万顷泛金沅”；雨天，“淡泊宁静，天水一色”；风起，“雪浪滚滚，咆哮奔腾”。湖光山色，有时似一片轻烟，有时似绿玉晶莹。真是，八百里太湖，山明水秀，波涛汹涌，气势宏大，水天相接。明代文徵明作《太湖》诗一首云：

岛屿纵横一镜中，湿银盘紫浸芙蓉。
谁能胸贮三万顷，我欲身游七十峰。
天远洪涛翻日月，春寒泽国隐鱼龙。
中流仿佛闻鸡犬，何处堪追范蠡踪。



錫 惠 公 園



錫惠公園位于市西錫山、惠山山麓。距市中心五華里，全園面積687畝。系利用原有名勝古迹、宗祠廟宇、荒

山洼地整修、改造，于1959年建成。園內風景，以山景為主，有山有泉。“惠山莊重錫山妍”，兩山一高一低，相互映襯，是園內各風景點的借景或背景。園內樓閣，倚山布局，古木參天，林壑尤美，風景秀麗。

全園分為三個遊覽區：惠山寺、寄暢園、天下第二泉等為名勝古迹區；映山湖、愚公谷、春申澗等為寧靜休息區；錫山南麓為文娛活動區。三個區分別有園門可通：惠山古華山門入園，到名勝古迹區；惠山秀嶂門入園，到安靜休息區；錫山大門入園，則到錫山南麓文娛活動區。進園後可按次序進行遊覽。

下面按照從古華山門入園的順序，介紹園內的文物古迹、風景名勝。

惠山謁錢道人烹小龙团

登绝顶望太湖

苏轼（宋）

踏遍江南南岸山，
逢山不觉更留连。
独携天上小团月，
来试人间第二泉。
石路萦回九龙脊，
水光翻动五湖天。
孙登无语空归去，
半岭松风万壑传。

江南第一山

惠

……

* 山

……

在公园西部。山高328.98公尺。古有历山、华山、西神山等名称。因山峰九曲，故又名“九龙山”。古时惠山寺里的开山禅师，西域僧人慧照，与名家交往，名声很大，惠山原来的山名，反不如和尚的名字有影响，后来竟用慧照的名字名山，称慧山。慧惠相通，惠山之名由此而来。

惠山山麓有惠山寺、二泉、寄畅园、愚公谷等名胜古迹。其中二泉之水，称“龙津螭唾”早就誉满天下。

从二泉亭登山可直达山顶。山顶有头茅峰、二茅峰、三茅峰。据说古时江阴茅氏三兄弟在此修道，因得其名。头茅峰原有道院，1976年大修时改为游人休息处；二茅峰有电视转播台，这里有明嘉靖间所

刻苏东坡诗句：“石路萦回九龙脊，水光翻动五湖天”。三茅峰是惠山最高处。在此鸟瞰全市和湖光山色，令人心旷神怡，真有“同来绝顶凭高望，锦绣文章满目前”之概。

从三茅峰折向摇车湾下山，山路曲折险峻，俗称七十二个摇车湾。途中有高大的石壁一处，就是无锡闻名的“石门”和“白云洞”。石门在白云洞后，峭壁悬崖，孤绝奇险，巨石翼峙，中虚一隙，有明邵宝“石门”及清廖纶“叠嶂栖霞”题字。石罅中滴滴流水不绝，下有悟空泉，风景绝胜。

惠山从古以来就是游览胜地。古时候的达官贵人、闺阁名媛、文人雅士，途经大运河，均要来惠山扫墓和进香拜佛，观赏山景。宋高宗赵构南逃时，也曾来此流连。清朝皇帝康



熙、乾隆，多次到过惠山。历史悠久的惠山及其文物古迹是祖国宝贵的文化遗产。但解放前，惠山驻扎反动军队。寺庙、园林、名胜古迹都受到严

重破坏，树木砍光，残垣断壁，满目荒凉。解放后经过整修恢复和绿化造林，惠山才焕发了它的青春。

惠山直街东端，竖着一块横额。正面是砖刻“五里香腩”四字，背面有邵宝八世族孙邵涵初篆书“九峰翠嶂”，为清咸丰丙辰（1856年）所刻。

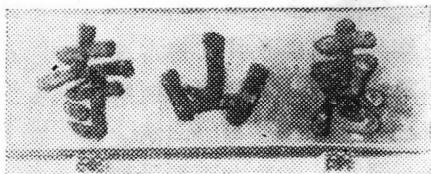
五里香腩指惠山五里街，即从西门吊桥至惠山的一段路。每年农历三月十四、十五两天，善男信女至惠山圣帝殿进香，从五里街到惠山寺，香烟缭绕，因此称“五里香腩”。

当年，这一带乔木古



藤，楼台参差，“出郭楼台三四里，游人不得见山容”。乾隆皇帝下江南，驻蹕寄畅园，地方官连夜筑御道，全部用人字砖铺砌。故有“惠山五里街，雨后着新鞋”之句。

解放前夕，五里街一带已荒凉不堪。解放后，近惠山一段，称惠山直街，拓成柏油马路。“五里香腩”展新容，长街坦直，绿树成荫，是游览惠山必经的一条葱茏的林荫大道。



建于南北

朝初期（约公

元五世纪中

叶），初称华

山精舍，后屡

毁屡建，数易

其名，至唐代

始称惠山寺。

现在尚有古华

山门、石幢、

香花桥、金莲池、大同殿等

遗迹。寺倚山势而筑，渐进

渐高，大悲阁、白云堂、大

同殿、毗邻云起楼，居高临

下，气势雄壮。

金莲池

过二山门，有一方池，池内有金黄色的千叶莲花，故称金莲池。相传为南朝名僧显所植，后来这个和尚吃了

金莲，日日飞升，坐在莲池中成仙去了。据说此莲天下有三，一在华山、二在庐山、三在此池。旧时居民常在池内漂纱，故又称滤塘和浣沼。池上金莲桥建于宋代，是一座少见的古桥梁。

经古华山门，过金刚殿，有小池，上覆石桥，就是惠山寺遗迹香花桥、日月池。池凿于公元474年。香花

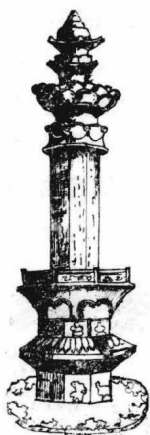
桥上刻有石门两扇，一启一闭。据说，虔诚的善男信女，可以从开启的门进来；是恶人，佛门则关闭不纳。至今游人路过此桥，都喜欢在开着的石门上踏上一脚，表示愿做善者。

香花桥、日月池

唐·宋·石·经·幢

在古华山门左右。南侧石幢刻“佛顶尊胜陀罗尼经”，唐僖宗乾符三年（公元876年）建造；北面石幢刻“普利院大白伞盖神咒”，宋神宗熙宁三年（公元1070年）建造。

石幢雕刻有莲瓣云龙花纹，佛经字迹依稀可辨，是珍贵的佛教艺术建筑。解放后列为省重点保护文物。



御 碑 亭

过金莲池即御碑亭，俗称皇亭。建于清乾隆年间。亭内原有乾隆御碑，刻有惠山景物诗。碑身高大。有雕刻工致的云龙花纹石座。《慧山寺》诗二首如下：

其一

寄畅园中眺翠螺，入云抚树湿多罗。了知到处佛无住，信是名山僧占多。暗窣明亭相掩映，天花涧草自娑娑。闍黎公案休拈旧，十六春秋一刹那。

其二

九陇重寻慧山寺，梁溪遐忆大同年。可知色相非常住，惟有林泉镇自然。所喜青春方入画，底劳白足试参禅。听松庵静竹炉洁，便与烹云池汲园。



听松石床

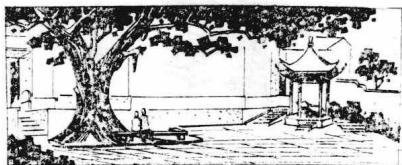
在御碑亭东北侧有听松亭。亭里有一古铜色巨石，平坦光滑，可以偃卧休息，故称为石床，俗呼为偃人石。以后几经迁移，荒弃草野，清康熙中期始迁于此。道光年间李彦章建亭。壁间有碑，即叙石之始末。

石床南端，镌有“听松”两字，是唐代著名书法家李阳冰的墨迹。“听松”篆字旁，有行楷十行，自左向右读：“松石相望于十步外，不知几何时合而相从。理若有符。政和甲午（宋徽宗年号，公元1114年）睢阳张回仲贤得而出之。可以磐礴，可以偃仰，遂为兹山登临胜处，至者当自得之。惟勿迁勿伐，俾勿坏。同来者六人□州李永久中，广陵俞光祖庆长，汝南何安中得之，□中将之，寺僧奉仙，六月丙午。”石床平面有行书三行，每行七字，自右至左：“嘉熙己亥（宋理宗年号，公元1239年）岁处暑日，止泓，赵希袞携家过此，舆革侍行。”

唐代诗人皮日休常来这里谛听松涛，写有“千叶莲花旧有香，半山金刹照方塘。殿前日暮高风起，松子声声打石床”的诗句。

明代吏部尚书无锡人邵宝，自号二泉先生。也有二首写石床的诗：“汲水洗石床，上有唐时字，不用太分明，恐损莓苔翠。”“石上听松声，松花石不老，移石就新松，新松数人抱。”

无锡民间音乐家瞎子阿炳，在抗战时，谱有一首名叫“听松”的乐曲，旋律明朗、雄健，对前途充满信心，受到人民的喜爱。民间传说：宋朝金兀术被岳飞



打得大败而逃，躺在石床上心惊肉跳地“听宋”，忽听得风声飒飒，松涛阵阵，以为是岳飞追兵到来，把金兀术吓得滚下石床，躲在巨石旁，窥测追兵方向。由于紧张，用力过猛，一只右手扒在石床边上，竟然在巨石上抓出了手掌、指头的痕迹。故事歌颂了宋将岳飞。

*

*

*

古银杏

大同殿前，听松石旁古银杏，直径1.91米。传说明朝洪武初

分生长，每年结实颇多。清秦琳有诗云“大雄殿下绿苔滋，银杏浓荫覆石墀，笑指树头新结子，青青多在寄生枝”。

年（公元1368年左右）寺僧性海从山门到大同殿前共种了十八棵银杏，两边各植九棵。象征佛门十八罗汉。这是仅留的一棵。已有600余年。银杏是一种古生树种，被称为活化石树。在古代广布于北半球，到冰川期，中国受害较少，故银杏成为我国的特产。

银杏雌雄异株。这棵古木开雄花，不结实。生长势强，树姿雄伟，春夏之交，浓荫蔽日，园林为之增色。树上奇妙的寄生着一株常绿灌木——薜荔，在植物学上称天然嫁接，它主要靠吸收银杏树丰富的养

大同殿

现在的博物馆是大同殿的一部分。大同殿始建于南北朝梁大同三年（公元五三七年），后屡毁屡建，几经易名。清朝后期，太平军将士曾在惠山一带与李

鸿章的淮军激战失利，后来，刽子手李鸿章曾在这里改建“淮军昭忠祠”。一九五四年重建并恢复大同殿名称。殿前“龙眼泉”于建殿时开凿，称大同井，这井比二泉早二百年，是惠山最古的泉。