

医学、口腔专业普通班試用教材

正常人体学图谱

四川医学院

1971.4



毛主席語录

一切为了人民健康。

必須提倡思索，学会分析事物的方法，养成分析的习惯。

世界上怕就怕“认真”二字，共产党就最讲“认真”。

說 明

- 一、本图谱系《正常人体学》教材的一部分，应与《正常人体学》教材结合起来使用。
- 二、使用时根据《正常人体学》教材文内的编号，查索本图谱中的相应编号；每个编号有两个数字，前一数字代表章次，后一数字代表图顺序号。

四川医学院革命委员会教育革命组

一九七一年四月

正常人体学图谱目录

第一章 人体的基本结构与机能

图 1—1	人体的各种细胞·····	(1)
图 1—2	上皮组织的一般形态·····	(2)
图 1—3	角化的上皮(皮肤)·····	(3)
图 1—4	脂肪组织·····	(4)
图 1—5	平滑肌组织·····	(4)

第二章 运动系统

图 2—1	全身骨骼图·····	(5)
图 2—2	骨、关节、肌肉形态结构及腱鞘·····	(6)
图 2—3	上肢骨及其连结(前面观)·····	(7)
图 2—4	上肢骨及其连结(后面观)·····	(8)
图 2—5	下肢骨及其连结(前面观)·····	(9)
图 2—6	下肢骨及其连结(后面观)·····	(10)
图 2—7	躯干骨·····	(11)
图 2—8	躯干骨的连结·····	(12)
图 2—9	颅及其连结·····	(13)
图 2—10	胸肌、腹肌和臂肌(浅层)·····	(14)
图 2—11	背肌、骶肌和臂肌·····	(15)
图 2—12	背肌、肩肌和骶肌·····	(16)
图 2—13	前臂肌和手肌·····	(17)
图 2—14	股部肌肉(前面观)·····	(18)
图 2—15	髂肌和股肌(后面观)·····	(19)
图 2—16	小腿肌肉·····	(20)
图 2—17	胸肌、腹肌和臂肌(深层)·····	(21)
图 2—18	膈和腹后壁肌·····	(22)
图 2—19	头肌和颈肌·····	(23)

第三章 神经系统

图 3—1	神经元模式图·····	(24)
图 3—2	脊髓节段与相应椎骨的关系·····	(25)
图 3—3	脊髓的组成·····	(26)

图 3—4	脊髓及其被膜	(27)
图 3—5	典型脊神经	(28)
图 3—6	上肢的神经	(29)
图 3—7	上肢背侧的深层解剖	(30)
图 3—8	下肢的神经	(31)
图 3—9	脑的正中矢状切	(32)
图 3—10	大脑半球外形	(33)
图 3—11	内囊与基底神经核	(34)
图 3—12	脑室	(35)
图 3—13	头皮及硬脑膜囊	(36)
图 3—14	脑的动脉	(36)
图 3—15	脑脊液的产生和循环简图	(37)
图 3—16	感觉传导路	(38)
图 3—17	视觉传导路	(39)
图 3—18	锥体系	(40)
图 3—19	脊神经与交感神经干的关系 (示意)	(41)
图 3—20	内脏神经概况	(42)
图 3—21	内脏神经的化学介质	(43)

第四章 感觉器官

图 4—1	眼眶的纵剖面	(44)
图 4—2	眼球的切面	(44)
图 4—3	虹膜、睫状体的切面	(45)
图 4—4	眼睑的切面	(46)
图 4—5	睑板腺	(47)
图 4—6	结膜	(48)
图 4—7	泪器	(49)
图 4—8	位听器 (冠状切)	(49)
图 4—9	耳廓的外表及耳针“代表区”	(50)
图 4—10	(甲) 皮肤的切面 (手指皮肤)	(51)
图 4—11	(乙) 皮肤的切面 (头皮)	(52)

第六章 循环系统

图 6—1	血液循环模式图	(53)
图 6—2	心脏的表面投影	(54)
图 6—3	心的外形	(55)
图 6—4	心的血管和瓣膜	(55)
图 6—5	心的传导系统	(56)
图 6—6	心瓣膜动作的模式图	(56)

图 6—7	心脏瓣膜听诊区和瓣膜的体表投影	(57)
图 6—8	大动脉(切片)	(57)
图 6—9	静脉瓣	(58)
图 6—10	全身的动脉	
图 6—11	躯干的体静脉	(59)
图 6—12	头颈部动脉	(60)
图 6—13	面部静脉的交通	(61)
图 6—14	上肢的动脉	(62)
图 6—15	锁骨下动脉及腋动脉	(63)
图 6—16	腋动脉、肱动脉	(64)
图 6—17	前臂和手的动脉	(65)
图 6—18	手的动脉和神经	(66)
图 6—19	上肢的浅静脉及淋巴	(67)
图 6—20	肋间动脉与肋间神经	(68)
图 6—21	盆腔的动脉	(69)
图 6—22	子宫的动脉	(70)
图 6—23	下肢的动脉	(71)
图 6—24	股动脉	(72)
图 6—25	下肢的浅静脉及淋巴	(73)
图 6—26	各段血管中压力变化	(74)
图 6—27	主动脉管壁的弹性回位在保持血液循环中的作用	(74)
图 6—28	心脏的神经支配示意图	(75)
图 6—29	全身淋巴引流范围图(示意)	(76)
图 6—30	胸导管及右淋巴导管	(76)
图 6—31	颈淋巴	(77)
图 6—32	腋腔的淋巴结群	(77)
图 6—33	腹部的淋巴结群和腹股沟淋巴结群	(77)

第七章 呼吸系統

图 7—1	口腔、鼻腔和喉腔(矢状切)	(78)
图 7—2	喉软骨	(79)
图 7—3	喉腔	(80)

第八章 消化系統

图 8—1	消化系統(示意图)	(81)
图 8—2	腹部分区	(82)
图 8—3	口腔	(83)
图 8—4	肝外胆道	(84)
图 8—5	肝的脏面	(85)

图 8—6	肝小叶 (模式图)	(85)
图 8—7	盲腸和兰尾	(86)
图 8—8	腹膜腔的分部 (示意图)	(87)
图 8—9	腹腔动脉及其分支分布	(88)
图 8—10	腸系膜上动脉及其分支	(89)
图 8—11	結腸的动脉供应	(90)
图 8—12	門靜脉的組成及側支循环	(91)

第十章 泌尿系統

图 10—1	泌尿系統	(92)
图 10—2	腎的剖面	(93)
图 10—3	腎的总結構	(93)
图 10—4	腎单位和它的血液循环	(93)

第十一章 生殖系統

图 11—1	男性生殖系統 (示意)	(94)
图 11—2	男性生殖管道	(94)
图 11—3	曲精細管切面	(95)
图 11—4	阴莖	(96)
图 11—5	女性外生殖器	(97)
图 11—6	女性盆腔 (正中矢状切)	(98)
图 11—7	女性生殖系統	(99)
图 11—8	卵巢切面	(100)
图 11—9	子宮內膜和卵巢在正常月經周期及妊娠开始时的变化	(101)
图 11—10	女性乳房	(101)

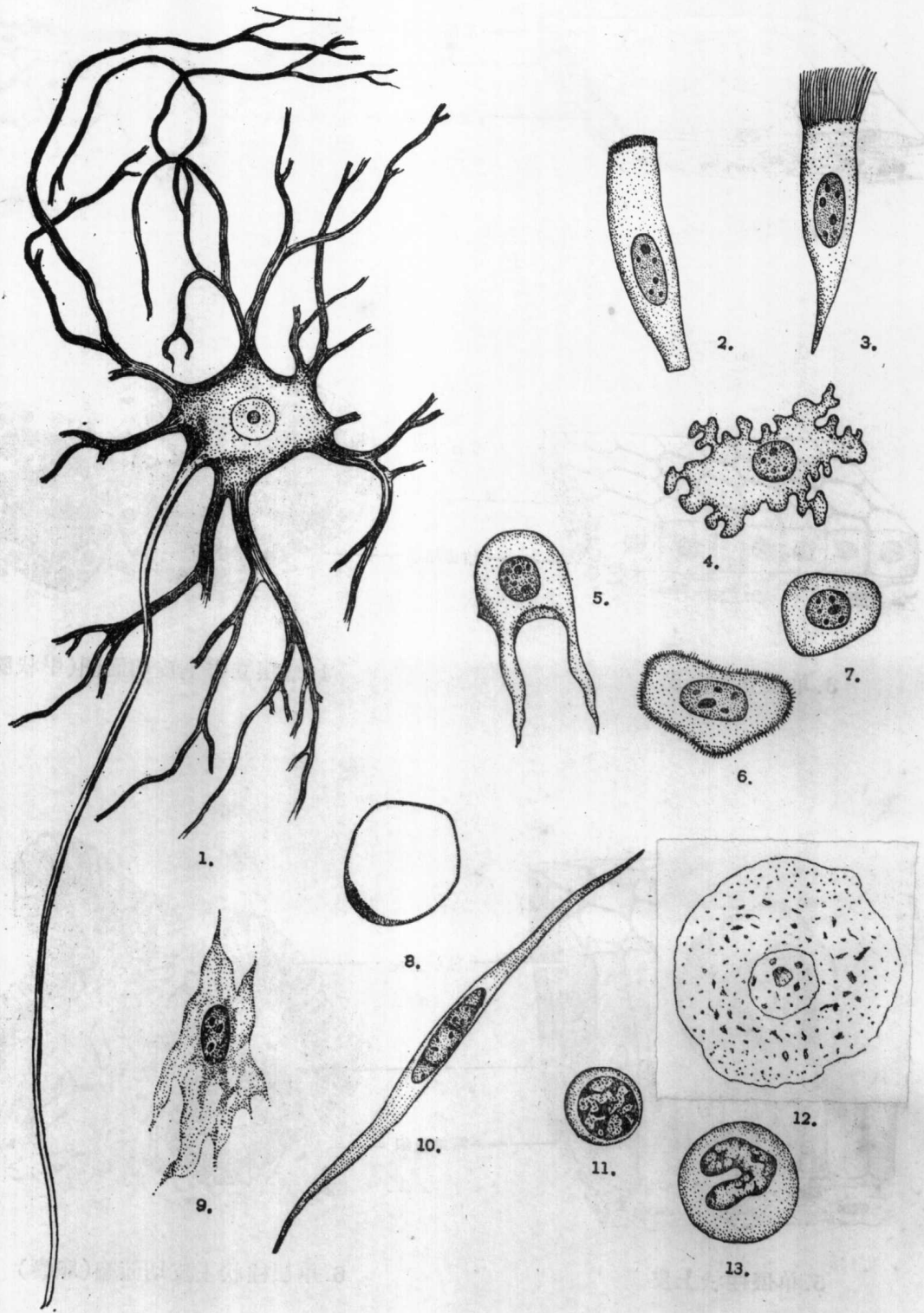
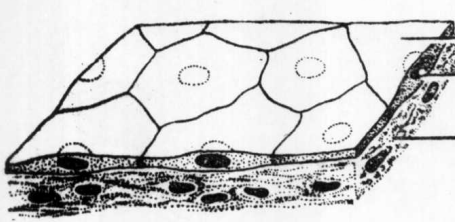
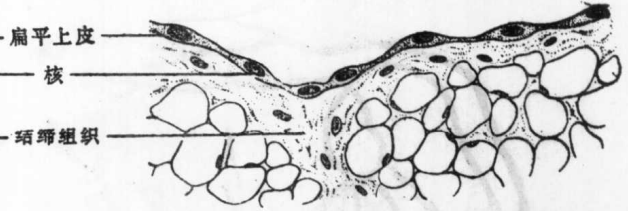


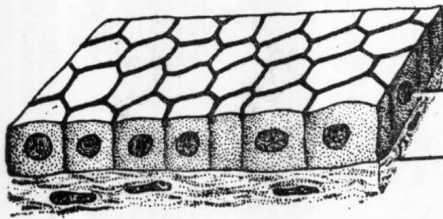
图 1-1 人体的各种细胞



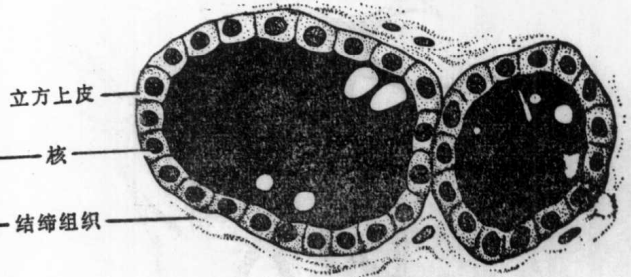
1. 单层扁平上皮



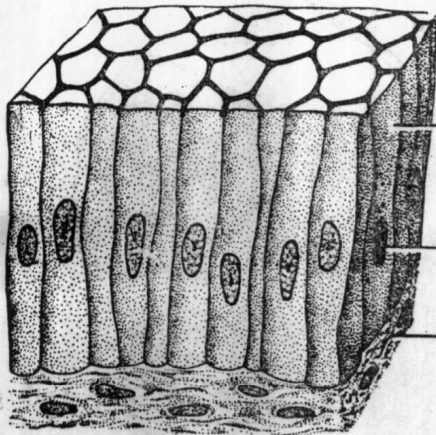
2. 单层扁平上皮切面图(浆膜)



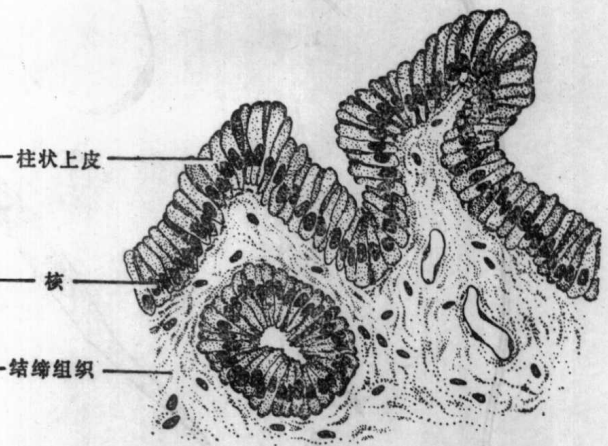
3. 单层立方上皮



4. 单层立方上皮切面图(甲状腺)



5. 单层柱状上皮



6. 单层柱状上皮切面图(胆囊)

图 1-2 上皮组织的一般形态

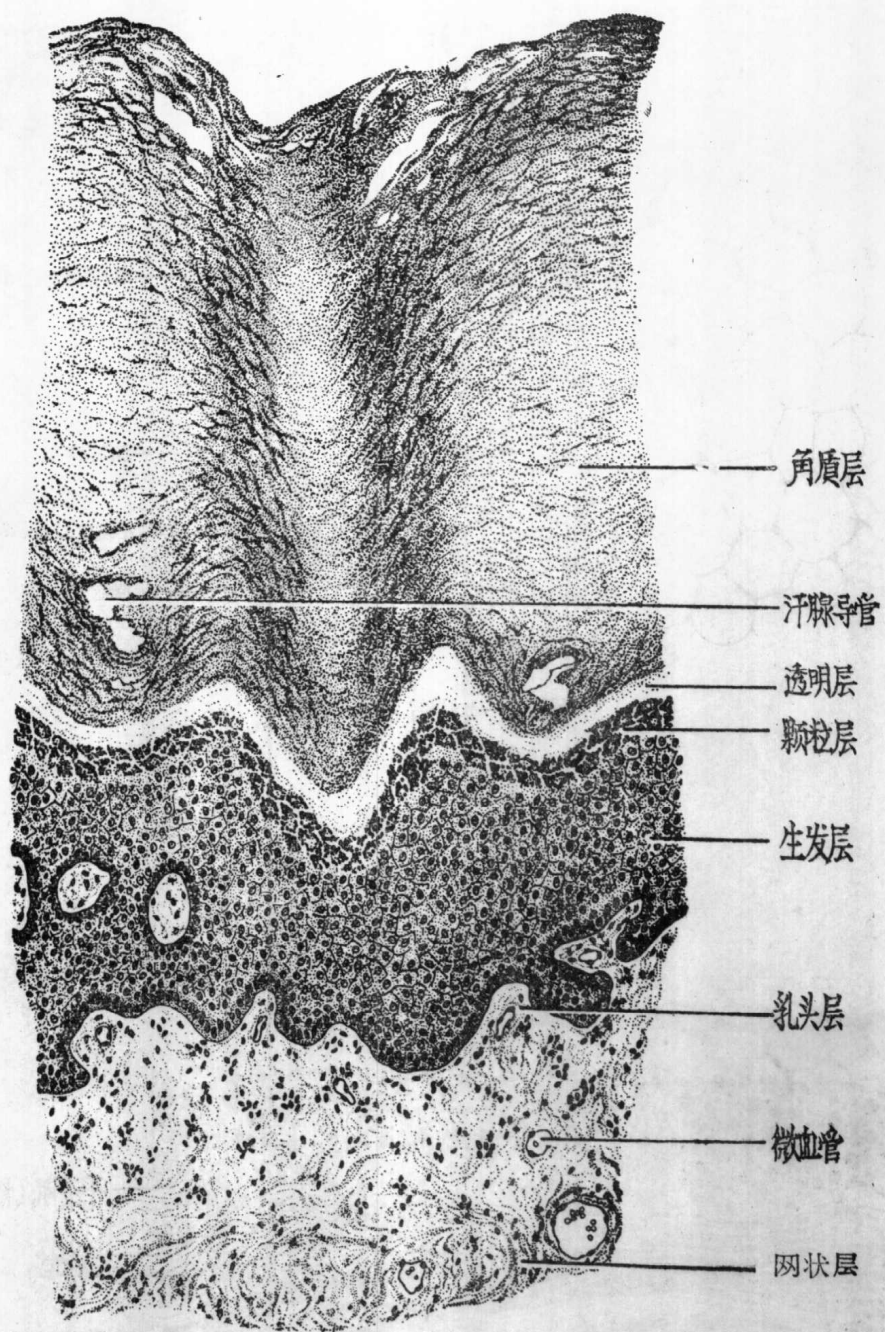


图 1—3 角化的上皮(皮膚)

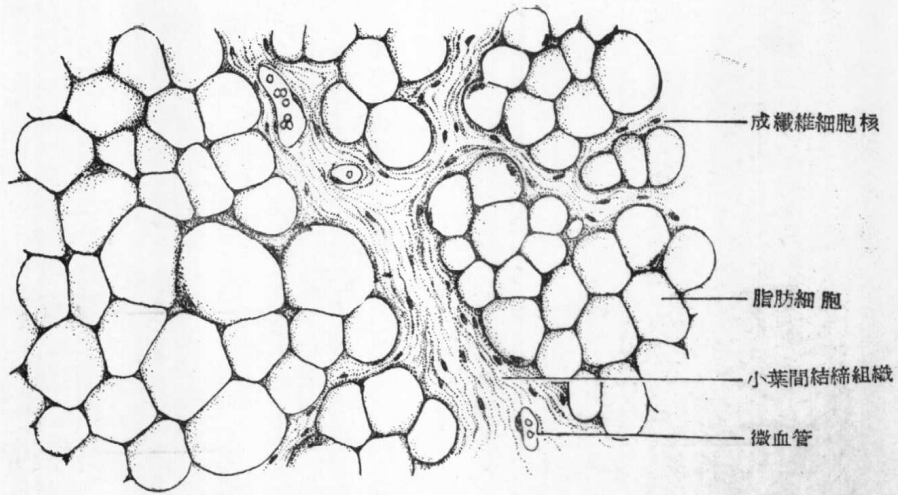


图 1-4 脂肪組織

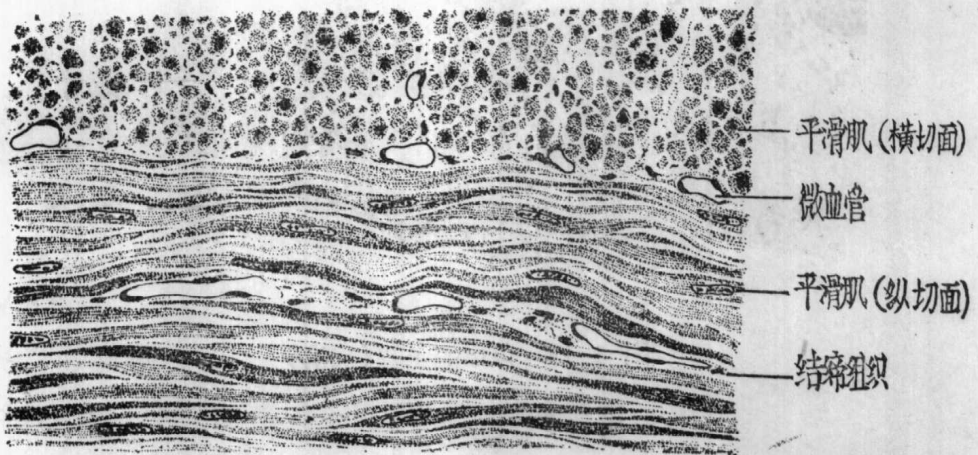


图 1-5 平滑肌組織

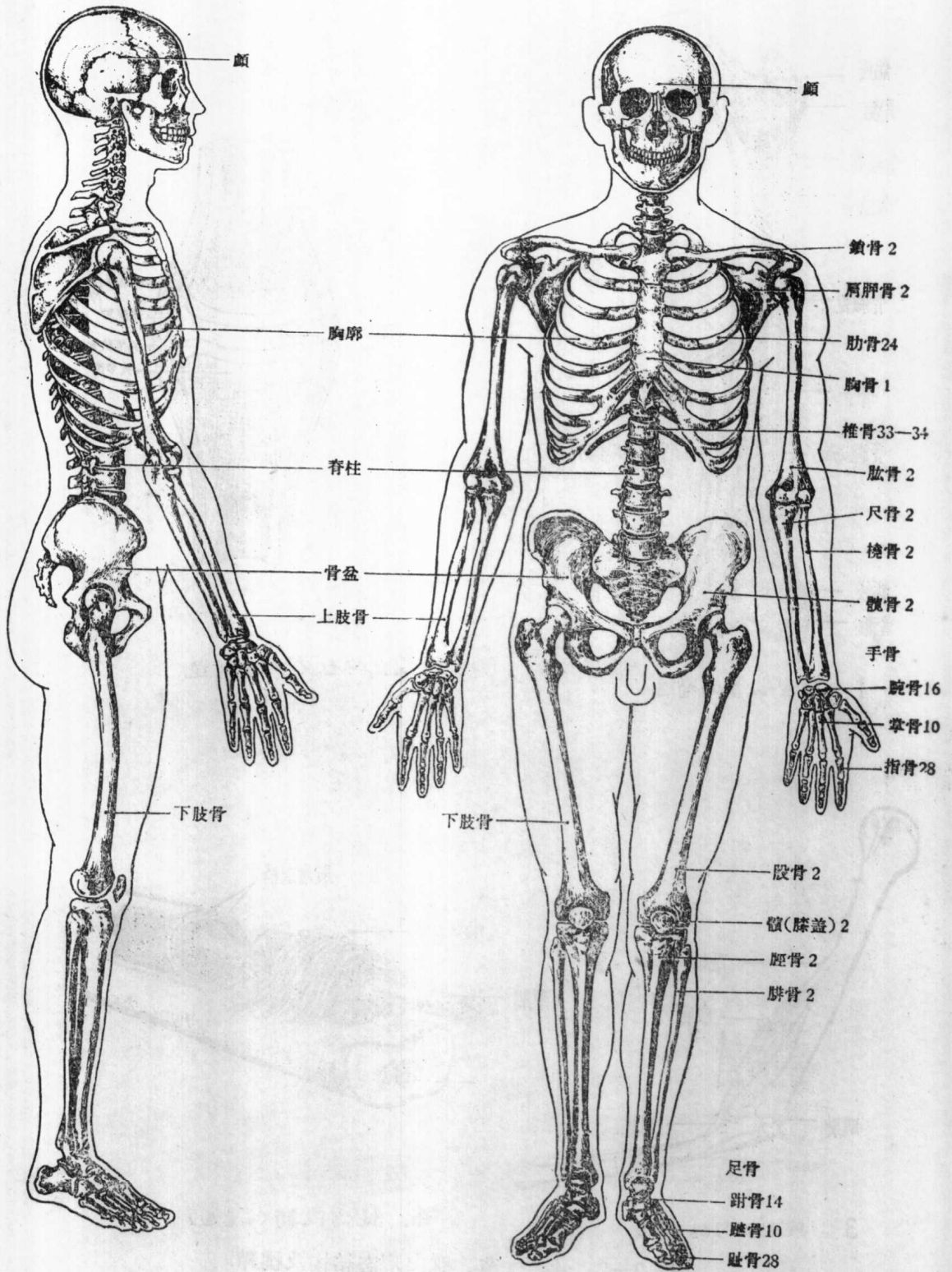
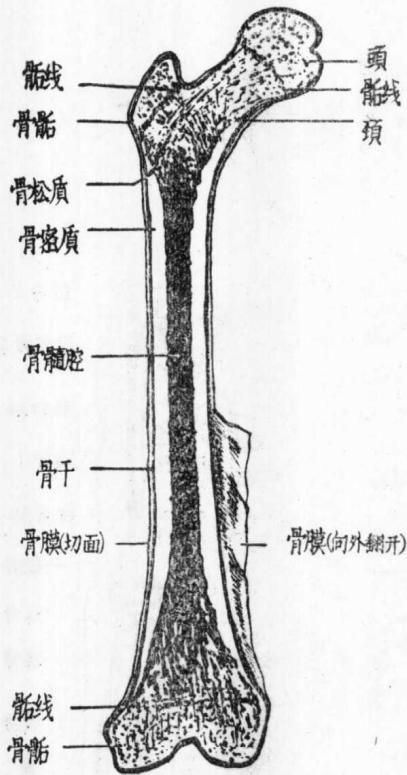
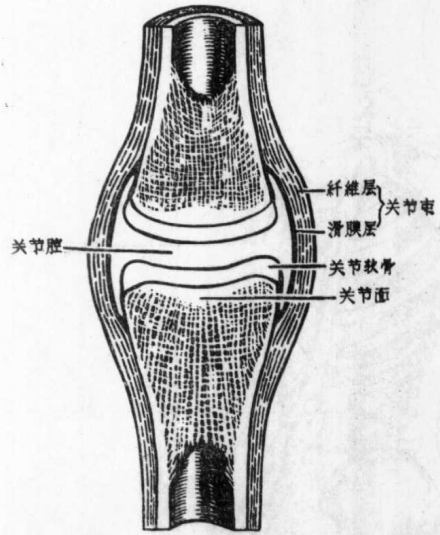


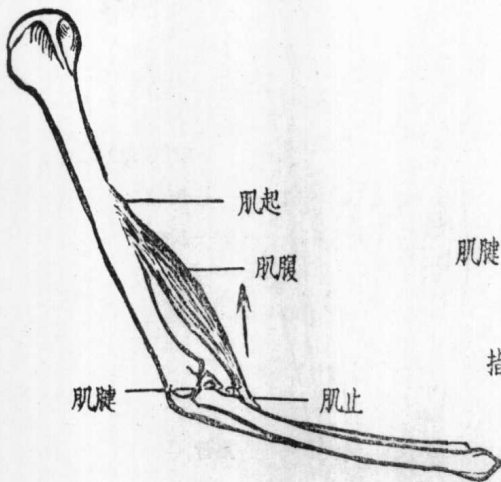
图 2—1 全身骨骼图



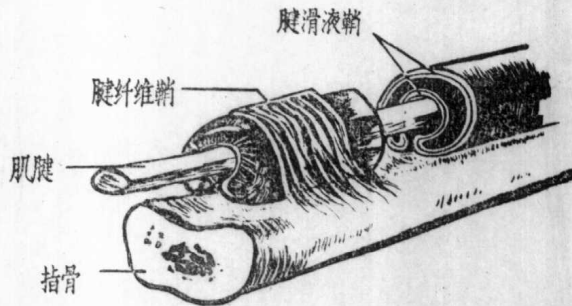
1. 典型长骨的构造



2. 典型关节的构造



3. 典型肌肉的形态



4. 腱滑液鞘(示意面)

图 2-2 骨、关节、肌肉形态结构及腱鞘

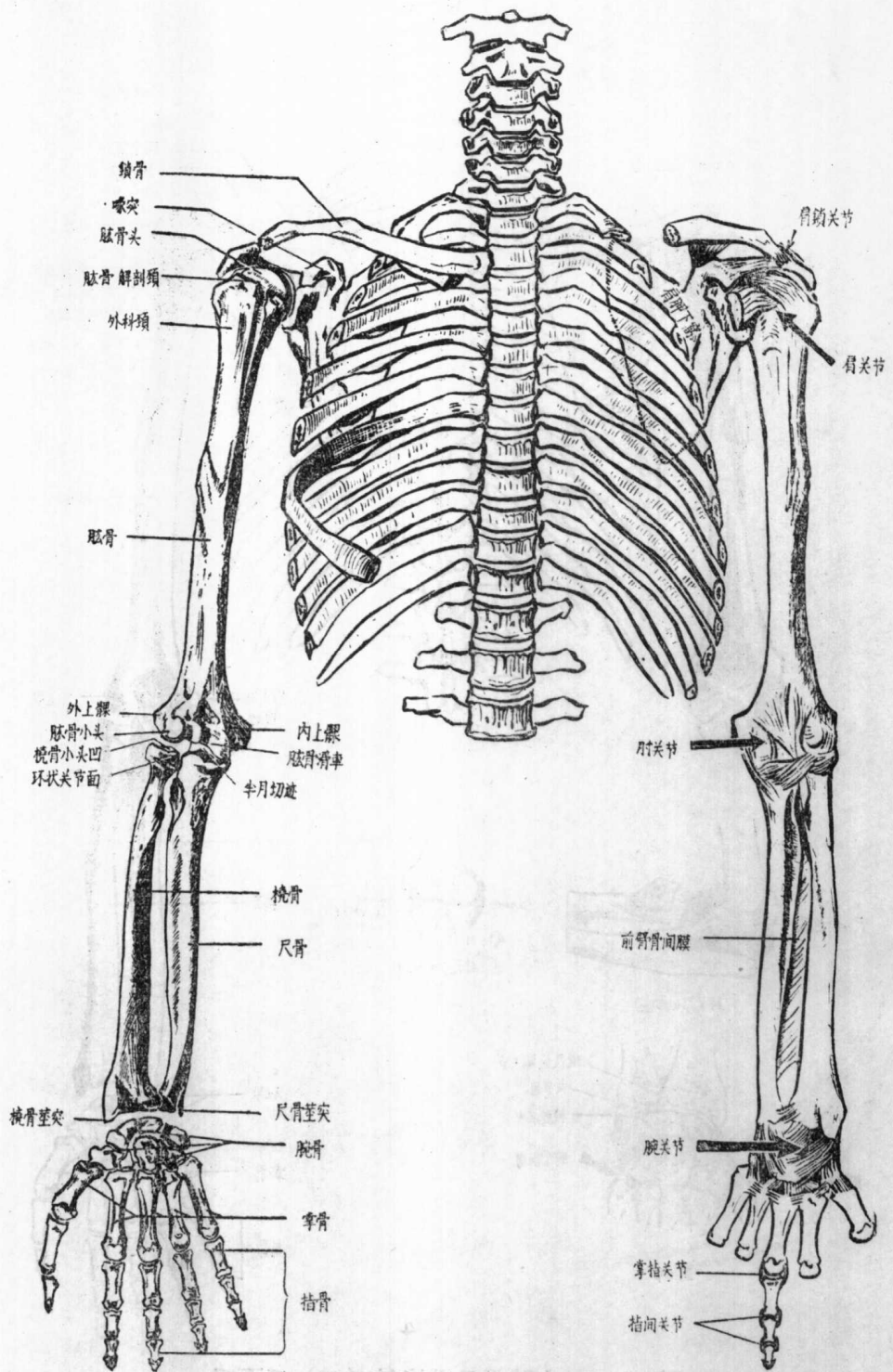


图 2—3 上肢骨及其连结 (一) 前面观

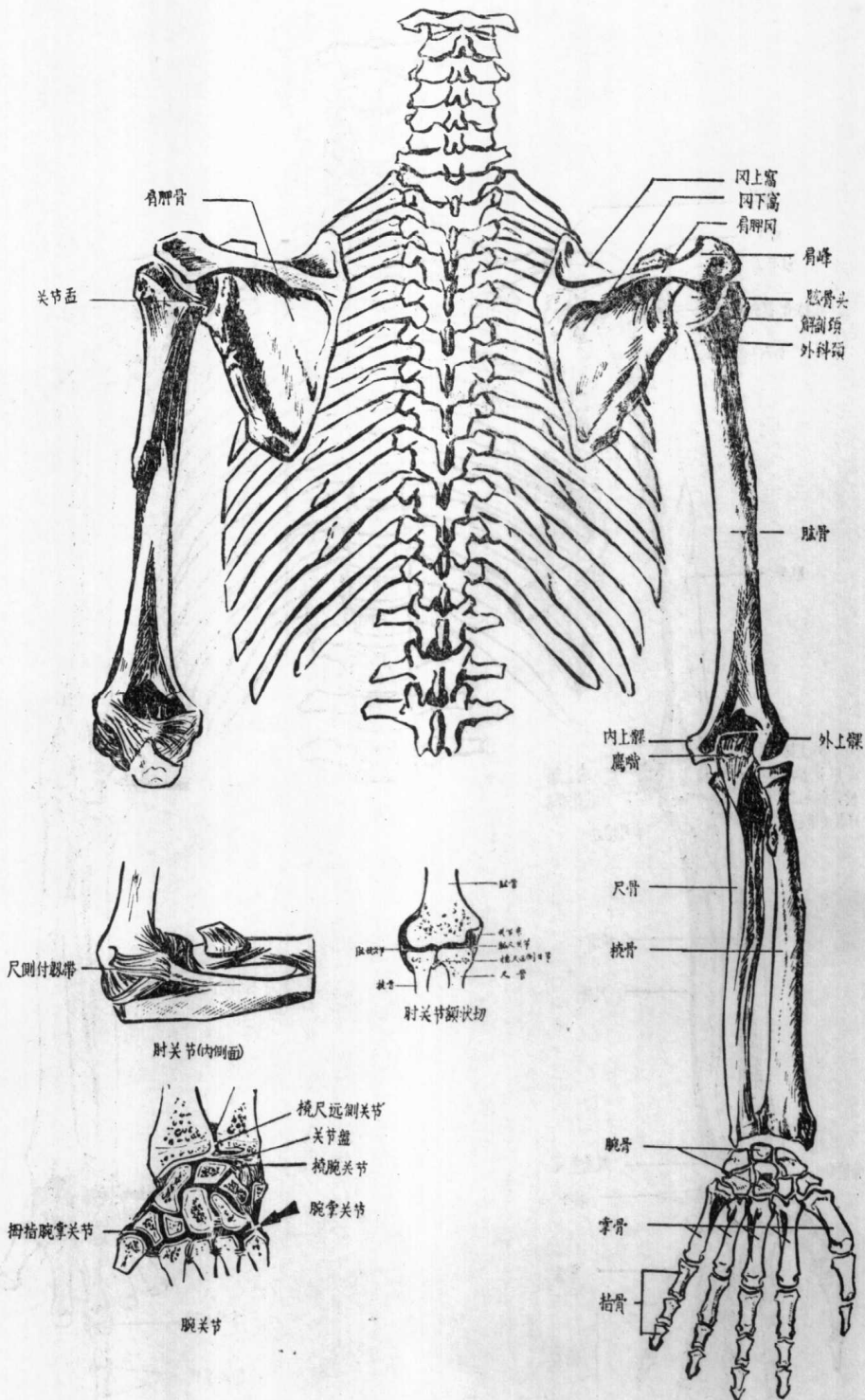


图 2-4 上肢骨及其连结 (二) 后面观

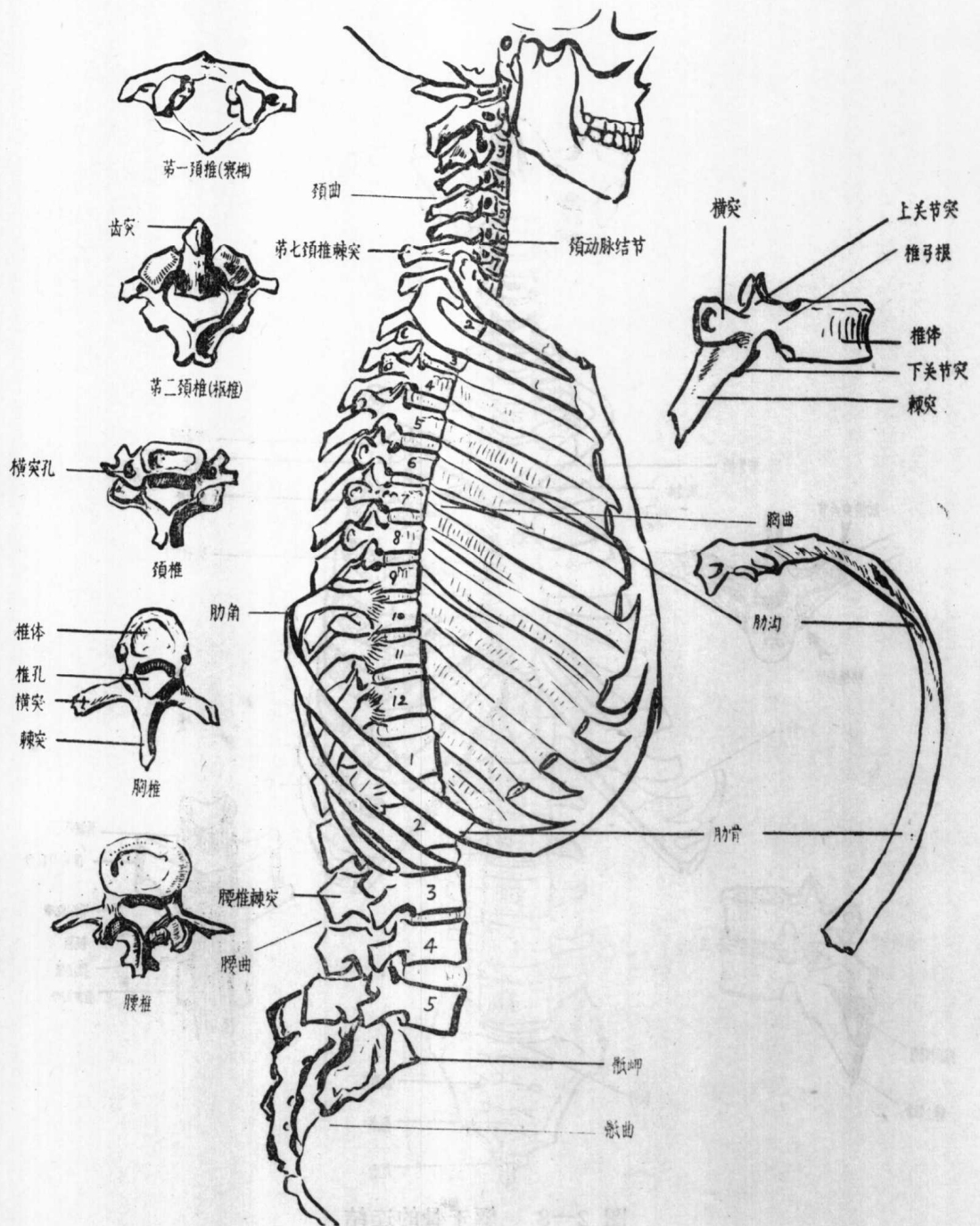


图 2-7 躯干骨