

SHUIFUXIANJIANXIANERSHIERZHOUNIANXUNLI

锦绣水富

夏天敏著

锦绣水富

——水富县建县二十二周年巡礼

□ 夏天敏

封面：水富县城全景

封底：未来的向家坝水电站

水新出 [2004] 准印字第 2 号

开本：850×1168 1/32

印张：3.1

字数：5 万

印数：2500 册

2004 年 6 月第一次印刷

昭通新侨彩印有限公司印刷



ZST00535858



水富县城全景



2000年10月7日，中共中央政治局常委、全国人大常委会委员长李鹏视察向家坝水电站坝址。右起张朝德（县委副书记、县长），李鹏、朱琳、张林冲（地委副书记），欧阳（行署公安局副局长）。



1994年5月10日，全国政协副主席钱正英视察向家坝水电站坝址。



2001年11月15~16日，省委书记白恩培（右三）在市委书记杨应楠（右二），市委副书记、市长晏友琼（右一）陪同下到水富农村考察。



2001年6月17日，省委副书记、代省长徐荣凯（右二）在市委书记杨应楠（左一）、县委书记周友亮（右一），县委副书记、县长张朝德（右三）陪同下视察西部大峡谷温泉。



2002年5月15~18日，省委常委、宣传部部长晏友琼（左四）在市委副书记、市长邓先培（右一），市委常委、宣传部部长黄玲（左三）陪同下在楼坝镇考察。



县委书记张朝德（左一）深入基层调研。



县委副书记、县长韩梅（左三）在三乘醉明月酒厂调研。



万里长江第一港——水富港



内昆铁路云南第一站——水富火车站



金沙江向家坝水电站坝址原貌



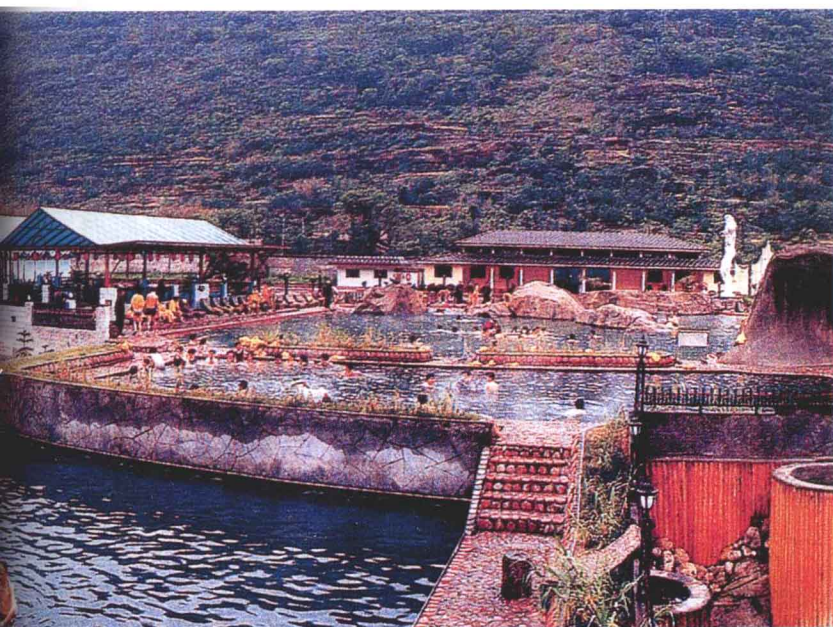
县城一角



人间瑶池——西部大峡谷温泉



春晖滨江广场一角





铜锣坝原始森林



关河风光



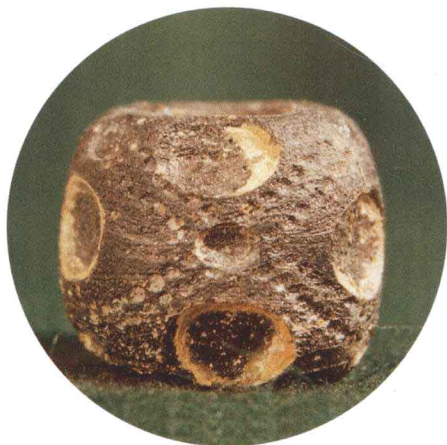
夕照金江



关河漂流



西汉青铜剑



西汉蜻蜓眼式琉璃珠



东汉陶俑



金江奇石：涟漪



金江奇石：绿梅



金江奇石：金猴闹海



群众性文化体育活动丰富多彩

序

《锦绣水富》历经寒暑，几易其稿，终于出版了，这是值得水富人民庆贺的盛事。

水富是全省最年轻的县，建县仅 22 周年，也是全省最小的县之一，仅有两镇两乡 9 万多人口，但她却具有悠久的历史，境内秦汉时期为彝人居住地，春秋时期已有中原文化传入，是南方丝绸之路上五尺道要塞，是滇文化与巴蜀文化、金沙江文化与长江文化的交汇点，是云南洞开的“北大门”。如今，水富是省内唯一公路、铁路、水路、航空四通的县，水麻高速公路开工在即，将构筑起更加便捷的“滇川大通道”；内昆铁路已全面运营，为水富注入源源不断的发展动力；水富港将扩建成“万里长江第一港”，从水富港出发可直航出海；宜宾飞机场距县城仅 33 公里，缩短了世界与水富的距离。

近年来，水富沐浴着改革开放的春风，在县委的团