





# 北滿義軍聲威益振

## 日軍增援朝錦路義縣被圍 蘇炳文部向齊齊哈爾移動

### 黑省樸部進攻省垣日內可下

【北平專電】黑省全境匪軍日軍兵力共約一師團，分駐守備於各縣，竭力保衛，因匪軍不安狀態，近來農民參加義軍者日衆，大凌河鐵路一段，二十八日被救國軍破壞，當時爲鐵路局派車一列，將我軍軍械，也運往錦州城，北亮蓬子海附近，義勇軍二千餘名，日來積極準備攻錦，日軍軍報，連日派有飛機多架，前往集中暴擊，該村被炸毀，損失頗巨，義軍無損傷，向北移動，全圖再舉，義縣日軍刻被救國軍包圍中，錦州開出日兵車一列，由錦州路馳往增援。

【北平專電】黑省全境匪軍日軍兵力共約一師團，分駐守備於各縣，竭力保衛，因匪軍不安狀態，近來農民參加義軍者日衆，大凌河鐵路一段，二十八日被救國軍破壞，當時爲鐵路局派車一列，將我軍軍械，也運往錦州城，北亮蓬子海附近，義勇軍二千餘名，日來積極準備攻錦，日軍軍報，連日派有飛機多架，前往集中暴擊，該村被炸毀，損失頗巨，義軍無損傷，向北移動，全圖再舉，義縣日軍刻被救國軍包圍中，錦州開出日兵車一列，由錦州路馳往增援。

【北平專電】黑省全境匪軍日軍兵力共約一師團，分駐守備於各縣，竭力保衛，因匪軍不安狀態，近來農民參加義軍者日衆，大凌河鐵路一段，二十八日被救國軍破壞，當時爲鐵路局派車一列，將我軍軍械，也運往錦州城，北亮蓬子海附近，義勇軍二千餘名，日來積極準備攻錦，日軍軍報，連日派有飛機多架，前往集中暴擊，該村被炸毀，損失頗巨，義軍無損傷，向北移動，全圖再舉，義縣日軍刻被救國軍包圍中，錦州開出日兵車一列，由錦州路馳往增援。

【北平專電】黑省全境匪軍日軍兵力共約一師團，分駐守備於各縣，竭力保衛，因匪軍不安狀態，近來農民參加義軍者日衆，大凌河鐵路一段，二十八日被救國軍破壞，當時爲鐵路局派車一列，將我軍軍械，也運往錦州城，北亮蓬子海附近，義勇軍二千餘名，日來積極準備攻錦，日軍軍報，連日派有飛機多架，前往集中暴擊，該村被炸毀，損失頗巨，義軍無損傷，向北移動，全圖再舉，義縣日軍刻被救國軍包圍中，錦州開出日兵車一列，由錦州路馳往增援。

【北平專電】黑省全境匪軍日軍兵力共約一師團，分駐守備於各縣，竭力保衛，因匪軍不安狀態，近來農民參加義軍者日衆，大凌河鐵路一段，二十八日被救國軍破壞，當時爲鐵路局派車一列，將我軍軍械，也運往錦州城，北亮蓬子海附近，義勇軍二千餘名，日來積極準備攻錦，日軍軍報，連日派有飛機多架，前往集中暴擊，該村被炸毀，損失頗巨，義軍無損傷，向北移動，全圖再舉，義縣日軍刻被救國軍包圍中，錦州開出日兵車一列，由錦州路馳往增援。

【北平專電】黑省全境匪軍日軍兵力共約一師團，分駐守備於各縣，竭力保衛，因匪軍不安狀態，近來農民參加義軍者日衆，大凌河鐵路一段，二十八日被救國軍破壞，當時爲鐵路局派車一列，將我軍軍械，也運往錦州城，北亮蓬子海附近，義勇軍二千餘名，日來積極準備攻錦，日軍軍報，連日派有飛機多架，前往集中暴擊，該村被炸毀，損失頗巨，義軍無損傷，向北移動，全圖再舉，義縣日軍刻被救國軍包圍中，錦州開出日兵車一列，由錦州路馳往增援。

【北平專電】黑省全境匪軍日軍兵力共約一師團，分駐守備於各縣，竭力保衛，因匪軍不安狀態，近來農民參加義軍者日衆，大凌河鐵路一段，二十八日被救國軍破壞，當時爲鐵路局派車一列，將我軍軍械，也運往錦州城，北亮蓬子海附近，義勇軍二千餘名，日來積極準備攻錦，日軍軍報，連日派有飛機多架，前往集中暴擊，該村被炸毀，損失頗巨，義軍無損傷，向北移動，全圖再舉，義縣日軍刻被救國軍包圍中，錦州開出日兵車一列，由錦州路馳往增援。

# 日本積極備戰

## 擬定補充海軍四年計劃 要求經費達四萬萬餘元

【東京二十一日路透電】海軍省擬定補充海軍四年計劃，要求經費達四萬萬餘元。該計劃包括：(一)增加航空母艦五艘，(二)增加巡洋艦二艘，(三)增加驅逐艦七艘，(四)增加潛艇六艘，(五)增加水雷敷設艦一艘，(六)增加航空隊五隊，(七)增加航空隊五隊，(八)增加航空隊五隊。

【東京二十一日路透電】海軍省擬定補充海軍四年計劃，要求經費達四萬萬餘元。該計劃包括：(一)增加航空母艦五艘，(二)增加巡洋艦二艘，(三)增加驅逐艦七艘，(四)增加潛艇六艘，(五)增加水雷敷設艦一艘，(六)增加航空隊五隊，(七)增加航空隊五隊，(八)增加航空隊五隊。

【東京二十一日路透電】海軍省擬定補充海軍四年計劃，要求經費達四萬萬餘元。該計劃包括：(一)增加航空母艦五艘，(二)增加巡洋艦二艘，(三)增加驅逐艦七艘，(四)增加潛艇六艘，(五)增加水雷敷設艦一艘，(六)增加航空隊五隊，(七)增加航空隊五隊，(八)增加航空隊五隊。

【東京二十一日路透電】海軍省擬定補充海軍四年計劃，要求經費達四萬萬餘元。該計劃包括：(一)增加航空母艦五艘，(二)增加巡洋艦二艘，(三)增加驅逐艦七艘，(四)增加潛艇六艘，(五)增加水雷敷設艦一艘，(六)增加航空隊五隊，(七)增加航空隊五隊，(八)增加航空隊五隊。

【東京二十一日路透電】海軍省擬定補充海軍四年計劃，要求經費達四萬萬餘元。該計劃包括：(一)增加航空母艦五艘，(二)增加巡洋艦二艘，(三)增加驅逐艦七艘，(四)增加潛艇六艘，(五)增加水雷敷設艦一艘，(六)增加航空隊五隊，(七)增加航空隊五隊，(八)增加航空隊五隊。

【東京二十一日路透電】海軍省擬定補充海軍四年計劃，要求經費達四萬萬餘元。該計劃包括：(一)增加航空母艦五艘，(二)增加巡洋艦二艘，(三)增加驅逐艦七艘，(四)增加潛艇六艘，(五)增加水雷敷設艦一艘，(六)增加航空隊五隊，(七)增加航空隊五隊，(八)增加航空隊五隊。

# 中國教育考察團

## 備受德國各界熱烈歡迎

【柏林二十一日路透電】德國工業聯合會歡迎中國教育考察團，並派代表前往機場迎接。該團由劉文輝、希尼贊許、中國教育方針、教育考察團團長等組成。

【柏林二十一日路透電】德國工業聯合會歡迎中國教育考察團，並派代表前往機場迎接。該團由劉文輝、希尼贊許、中國教育方針、教育考察團團長等組成。

【柏林二十一日路透電】德國工業聯合會歡迎中國教育考察團，並派代表前往機場迎接。該團由劉文輝、希尼贊許、中國教育方針、教育考察團團長等組成。

【柏林二十一日路透電】德國工業聯合會歡迎中國教育考察團，並派代表前往機場迎接。該團由劉文輝、希尼贊許、中國教育方針、教育考察團團長等組成。

【柏林二十一日路透電】德國工業聯合會歡迎中國教育考察團，並派代表前往機場迎接。該團由劉文輝、希尼贊許、中國教育方針、教育考察團團長等組成。

【柏林二十一日路透電】德國工業聯合會歡迎中國教育考察團，並派代表前往機場迎接。該團由劉文輝、希尼贊許、中國教育方針、教育考察團團長等組成。

# 哈埠俄人自戕

## 哈埠俄人自戕

【哈爾濱二十一日路透電】哈埠俄人自戕，死傷甚重。據悉，俄人因不滿當地政府政策，遂採取自戕行動。

【哈爾濱二十一日路透電】哈埠俄人自戕，死傷甚重。據悉，俄人因不滿當地政府政策，遂採取自戕行動。

【哈爾濱二十一日路透電】哈埠俄人自戕，死傷甚重。據悉，俄人因不滿當地政府政策，遂採取自戕行動。

【哈爾濱二十一日路透電】哈埠俄人自戕，死傷甚重。據悉，俄人因不滿當地政府政策，遂採取自戕行動。

【哈爾濱二十一日路透電】哈埠俄人自戕，死傷甚重。據悉，俄人因不滿當地政府政策，遂採取自戕行動。

【哈爾濱二十一日路透電】哈埠俄人自戕，死傷甚重。據悉，俄人因不滿當地政府政策，遂採取自戕行動。

# 美報推測

## 美報推測

【華盛頓二十一日路透電】美報推測，日軍在滿洲之行動，將引起國際社會之嚴重關切。美報指出，日軍之擴張政策，已嚴重威脅到東亞之和平與穩定。

【華盛頓二十一日路透電】美報推測，日軍在滿洲之行動，將引起國際社會之嚴重關切。美報指出，日軍之擴張政策，已嚴重威脅到東亞之和平與穩定。

【華盛頓二十一日路透電】美報推測，日軍在滿洲之行動，將引起國際社會之嚴重關切。美報指出，日軍之擴張政策，已嚴重威脅到東亞之和平與穩定。

【華盛頓二十一日路透電】美報推測，日軍在滿洲之行動，將引起國際社會之嚴重關切。美報指出，日軍之擴張政策，已嚴重威脅到東亞之和平與穩定。

【華盛頓二十一日路透電】美報推測，日軍在滿洲之行動，將引起國際社會之嚴重關切。美報指出，日軍之擴張政策，已嚴重威脅到東亞之和平與穩定。

【華盛頓二十一日路透電】美報推測，日軍在滿洲之行動，將引起國際社會之嚴重關切。美報指出，日軍之擴張政策，已嚴重威脅到東亞之和平與穩定。

# 美日關係

## 美日關係

【華盛頓二十一日路透電】美日關係日益緊張，國際社會正密切注視事態發展。據悉，美日兩國在滿洲問題上存在嚴重分歧，雙方均表示將採取堅決立場。

【華盛頓二十一日路透電】美日關係日益緊張，國際社會正密切注視事態發展。據悉，美日兩國在滿洲問題上存在嚴重分歧，雙方均表示將採取堅決立場。

【華盛頓二十一日路透電】美日關係日益緊張，國際社會正密切注視事態發展。據悉，美日兩國在滿洲問題上存在嚴重分歧，雙方均表示將採取堅決立場。

【華盛頓二十一日路透電】美日關係日益緊張，國際社會正密切注視事態發展。據悉，美日兩國在滿洲問題上存在嚴重分歧，雙方均表示將採取堅決立場。

【華盛頓二十一日路透電】美日關係日益緊張，國際社會正密切注視事態發展。據悉，美日兩國在滿洲問題上存在嚴重分歧，雙方均表示將採取堅決立場。

【華盛頓二十一日路透電】美日關係日益緊張，國際社會正密切注視事態發展。據悉，美日兩國在滿洲問題上存在嚴重分歧，雙方均表示將採取堅決立場。

# 樸部進迫江垣

## 樸炳珊部戰況 日軍多陷重圍 已乏支持能力

【北平專電】樸炳珊部戰況，日軍多陷重圍，已乏支持能力。樸部在江垣一帶與日軍激戰，日軍因糧食短缺，已無力維持。

【北平專電】樸炳珊部戰況，日軍多陷重圍，已乏支持能力。樸部在江垣一帶與日軍激戰，日軍因糧食短缺，已無力維持。

【北平專電】樸炳珊部戰況，日軍多陷重圍，已乏支持能力。樸部在江垣一帶與日軍激戰，日軍因糧食短缺，已無力維持。

【北平專電】樸炳珊部戰況，日軍多陷重圍，已乏支持能力。樸部在江垣一帶與日軍激戰，日軍因糧食短缺，已無力維持。

【北平專電】樸炳珊部戰況，日軍多陷重圍，已乏支持能力。樸部在江垣一帶與日軍激戰，日軍因糧食短缺，已無力維持。

【北平專電】樸炳珊部戰況，日軍多陷重圍，已乏支持能力。樸部在江垣一帶與日軍激戰，日軍因糧食短缺，已無力維持。

# 貴州石油

## 貴州石油

【貴州二十一日路透電】貴州石油，產量增加，將有助於改善當地能源供應。據悉，貴州省政府已採取措施，鼓勵石油勘探與生產。

【貴州二十一日路透電】貴州石油，產量增加，將有助於改善當地能源供應。據悉，貴州省政府已採取措施，鼓勵石油勘探與生產。

【貴州二十一日路透電】貴州石油，產量增加，將有助於改善當地能源供應。據悉，貴州省政府已採取措施，鼓勵石油勘探與生產。

【貴州二十一日路透電】貴州石油，產量增加，將有助於改善當地能源供應。據悉，貴州省政府已採取措施，鼓勵石油勘探與生產。

【貴州二十一日路透電】貴州石油，產量增加，將有助於改善當地能源供應。據悉，貴州省政府已採取措施，鼓勵石油勘探與生產。

【貴州二十一日路透電】貴州石油，產量增加，將有助於改善當地能源供應。據悉，貴州省政府已採取措施，鼓勵石油勘探與生產。

# 回民請願

## 回民請願

【北平專電】回民請願，要求政府改善回民生活，並加強對回民之保護。請願書指出，回民在抗戰期間遭受了極大之犧牲，政府應給予更多之關懷與支持。

【北平專電】回民請願，要求政府改善回民生活，並加強對回民之保護。請願書指出，回民在抗戰期間遭受了極大之犧牲，政府應給予更多之關懷與支持。

【北平專電】回民請願，要求政府改善回民生活，並加強對回民之保護。請願書指出，回民在抗戰期間遭受了極大之犧牲，政府應給予更多之關懷與支持。

【北平專電】回民請願，要求政府改善回民生活，並加強對回民之保護。請願書指出，回民在抗戰期間遭受了極大之犧牲，政府應給予更多之關懷與支持。

【北平專電】回民請願，要求政府改善回民生活，並加強對回民之保護。請願書指出，回民在抗戰期間遭受了極大之犧牲，政府應給予更多之關懷與支持。

【北平專電】回民請願，要求政府改善回民生活，並加強對回民之保護。請願書指出，回民在抗戰期間遭受了極大之犧牲，政府應給予更多之關懷與支持。

# 胡佛競選

## 胡佛競選

【華盛頓二十一日路透電】胡佛競選，主張保護關稅反對貨幣膨脹。胡佛在競選中強調，保護關稅是維護國家利益之關鍵，而貨幣膨脹則會導致通貨膨脹與經濟不穩定。

【華盛頓二十一日路透電】胡佛競選，主張保護關稅反對貨幣膨脹。胡佛在競選中強調，保護關稅是維護國家利益之關鍵，而貨幣膨脹則會導致通貨膨脹與經濟不穩定。

【華盛頓二十一日路透電】胡佛競選，主張保護關稅反對貨幣膨脹。胡佛在競選中強調，保護關稅是維護國家利益之關鍵，而貨幣膨脹則會導致通貨膨脹與經濟不穩定。

【華盛頓二十一日路透電】胡佛競選，主張保護關稅反對貨幣膨脹。胡佛在競選中強調，保護關稅是維護國家利益之關鍵，而貨幣膨脹則會導致通貨膨脹與經濟不穩定。

【華盛頓二十一日路透電】胡佛競選，主張保護關稅反對貨幣膨脹。胡佛在競選中強調，保護關稅是維護國家利益之關鍵，而貨幣膨脹則會導致通貨膨脹與經濟不穩定。

【華盛頓二十一日路透電】胡佛競選，主張保護關稅反對貨幣膨脹。胡佛在競選中強調，保護關稅是維護國家利益之關鍵，而貨幣膨脹則會導致通貨膨脹與經濟不穩定。

# 鐵道部計劃

## 鐵道部計劃

【北平專電】鐵道部計劃，將加強對鐵路之建設與維護，以確保交通暢通。鐵道部表示，將加大對鐵路基礎設施之投入，提高鐵路運輸效率。

【北平專電】鐵道部計劃，將加強對鐵路之建設與維護，以確保交通暢通。鐵道部表示，將加大對鐵路基礎設施之投入，提高鐵路運輸效率。

【北平專電】鐵道部計劃，將加強對鐵路之建設與維護，以確保交通暢通。鐵道部表示，將加大對鐵路基礎設施之投入，提高鐵路運輸效率。

【北平專電】鐵道部計劃，將加強對鐵路之建設與維護，以確保交通暢通。鐵道部表示，將加大對鐵路基礎設施之投入，提高鐵路運輸效率。

【北平專電】鐵道部計劃，將加強對鐵路之建設與維護，以確保交通暢通。鐵道部表示，將加大對鐵路基礎設施之投入，提高鐵路運輸效率。

【北平專電】鐵道部計劃，將加強對鐵路之建設與維護，以確保交通暢通。鐵道部表示，將加大對鐵路基礎設施之投入，提高鐵路運輸效率。

# 美日關係

## 美日關係

【華盛頓二十一日路透電】美日關係日益緊張，國際社會正密切注視事態發展。據悉，美日兩國在滿洲問題上存在嚴重分歧，雙方均表示將採取堅決立場。

【華盛頓二十一日路透電】美日關係日益緊張，國際社會正密切注視事態發展。據悉，美日兩國在滿洲問題上存在嚴重分歧，雙方均表示將採取堅決立場。

【華盛頓二十一日路透電】美日關係日益緊張，國際社會正密切注視事態發展。據悉，美日兩國在滿洲問題上存在嚴重分歧，雙方均表示將採取堅決立場。

【華盛頓二十一日路透電】美日關係日益緊張，國際社會正密切注視事態發展。據悉，美日兩國在滿洲問題上存在嚴重分歧，雙方均表示將採取堅決立場。

【華盛頓二十一日路透電】美日關係日益緊張，國際社會正密切注視事態發展。據悉，美日兩國在滿洲問題上存在嚴重分歧，雙方均表示將採取堅決立場。

【華盛頓二十一日路透電】美日關係日益緊張，國際社會正密切注視事態發展。據悉，美日兩國在滿洲問題上存在嚴重分歧，雙方均表示將採取堅決立場。



# 北滿義軍大舉進攻

## 黑軍聯絡完成固攻省垣

### 義縣被圍鳳凰城激戰中

哈爾濱一日路透電云：北滿義軍領袖李杜率部三千餘人，在遼西門下，與黑軍聯合進攻，於上月二十日，為反滿軍四千餘名，被圍經十日，駐軍司令林上尉被擊斃，死日軍十四名，傷日軍十四名，南滿路局內四人失蹤，十月三十日，日軍由義縣進攻，由黑軍協助，攻佔安東，並佔領其附近各要隘，(北平電)：義縣日軍被圍，被圍日軍，由黑軍協助，攻佔安東，並佔領其附近各要隘，(北平電)：義縣日軍被圍，被圍日軍，由黑軍協助，攻佔安東，並佔領其附近各要隘。

# 英美對裁軍一致

## 兩國提攜以壓第三者

### 美海軍司令力闢戰謠

二十九日路透電云：英美兩國政府，對於裁軍問題，已達成一致之見解，英美兩國政府，對於裁軍問題，已達成一致之見解，英美兩國政府，對於裁軍問題，已達成一致之見解，英美兩國政府，對於裁軍問題，已達成一致之見解。

# 復興農村

## 委員會主持

復興農村委員會，已正式成立，該會由農林部主持，旨在改善農村經濟，提高農民生活，該會將採取多項措施，包括提供貸款、技術指導等。

# 食住均無

## 須與各地駐軍接洽

因戰事影響，各地糧食短缺，居民生活陷入困境，政府呼籲各地駐軍，應盡力提供糧食援助，以緩解民生之急。

# 行抵赤城

## 即向赤城

某部軍隊，已於昨日抵達赤城，隨即展開各項軍事行動，目前局勢緊張，各方正密切關注事態發展。

# 日在鄉軍人會

## 內田講外交方針

日本在華鄉軍人會議，由內田外相主持，內田在會上發表講話，闡明日本外交方針，強調中日友好與合作。

# 被匪包圍

## 警備隊奮勇

某地發生匪徒包圍警備隊事件，警備隊官兵奮勇抵抗，經過激烈戰鬥，成功擊退匪徒，維護了地方安寧。

# 領事簽證

## 英下院曾有討論

關於領事簽證問題，英下議院曾進行討論，各方就如何加強領事保護及簽證管理，達成初步共識。

# 美國大選在即

## 待決問題極繁重

### 共民兩黨政策異同參半

美國總統大選即將舉行，共和黨與民主黨政策各有千秋，選民將面臨諸多重大問題之抉擇，包括經濟、外交及社會福利等。

# 倫敦續有騷動

## 飢民包圍下院要求討論救濟

倫敦近日發生騷動，飢民包圍下議院，要求政府討論救濟措施，政府已表示將盡力解決民生問題。

# 裁軍總

## 今日接受各

裁軍委員會今日召開會議，討論各國裁軍進展情況，委員會將繼續推動國際裁軍進程。

# 英下院

## 反對

### 土產受日

英下議院對某項提案表示強烈反對，認為該提案將損害英國土產利益，政府已表示將重新考慮。

# 法西聯盟

## 赫里歐艾

法西聯盟關係日益緊張，赫里歐艾表示將採取果斷措施，維護法國利益，國際社會正密切關注局勢發展。

# 赫里歐艾

## 今日接受各

赫里歐艾今日接受各界採訪，就當前國際形勢發表看法，強調法國將堅持獨立自主之原則。























### 偽國砲艇順利號反正

## 日軍總攻受重創

### 民衆助戰迭制強敵

【北平電】膠濟鐵路二十二日九日，日兵增援富拉爾基，向膠地膠濟鐵路，飛機野砲，兇殘甚熾，我軍連宵奮戰，至十一日，日兵始始撤退，日兵委尸三百具，民衆紅槍隊助戰最猛，日軍砲艇順利號，頗能制勝。

【長春二十日電】日軍砲艇順利號，於二十二日，在膠濟鐵路，於濟海吉海，吉長及滿鐵線上，展開戰線，整備完全包圍之陣勢，各部隊均於十一日一齊開始攻擊。

【長春二十日電】日軍砲艇順利號，於二十二日，在膠濟鐵路，於濟海吉海，吉長及滿鐵線上，展開戰線，整備完全包圍之陣勢，各部隊均於十一日一齊開始攻擊。

### 監察院派員

## 調查故宮古物

### 變賣金器是否合法

監察院派員調查故宮古物，變賣金器是否合法。監察院派員調查故宮古物，變賣金器是否合法。監察院派員調查故宮古物，變賣金器是否合法。

### 周利生談

周利生談：本人與高委員(魯)奉命調查故宮古物，變賣金器是否合法。周利生談：本人與高委員(魯)奉命調查故宮古物，變賣金器是否合法。

### 獅子座流星暴活躍

### 星隕如雨狀似施放烟火

十六日前後可一觀究竟。獅子座流星暴活躍，星隕如雨狀似施放烟火。十六日前後可一觀究竟。

### 平市各文化機關

## 研究保存古物辦法

### 馬衡談文化城問題

馬衡談文化城問題。馬衡談文化城問題。馬衡談文化城問題。

### 張繼將赴洛

張繼將赴洛。張繼將赴洛。

### 美使詹森

美使詹森。美使詹森。

### 張繼演講

張繼演講。張繼演講。

### 張繼紀念總理

張繼紀念總理。張繼紀念總理。

### 市黨委宣誓

市黨委宣誓。市黨委宣誓。

### 古巴風災慘烈

古巴風災慘烈。古巴風災慘烈。

### 軍備平等問題

軍備平等問題。軍備平等問題。

### 法國計劃明日通過

法國計劃明日通過。法國計劃明日通過。

### 二十一年來之川閩戰爭

二十一年來之川閩戰爭。二十一年來之川閩戰爭。











# 義軍即大舉進攻

## 佈置陣地取大包围形勢

### 齊齊哈爾緊迫敵軍告急

#### 丁李電告利然艦反正經過

哈爾濱十八日路透電，義勇軍與日滿軍刻均在調集大批軍隊中，不久即發生主力戰，日滿軍將以此一決勝負，刻有義勇軍三萬二千人，在昇泉一帶佈置陣地，並準備以廣大半圓形陣勢，向中東路進攻，同時日滿當局由各方調集軍隊，以阻遏義勇軍前進，於必要時，對彼等決意死戰，日本並派飛機，將陷義勇軍於大不利云。

長春十八日日本電通訊社電，齊齊哈爾以西形勢，愈益緊迫，「黑省府」特於昨晚向滿洲政府，就日軍某種情形，拍發緊急電報，齊齊哈爾十八日日本電通訊社電，齊齊哈爾方面消息，日軍據於本月末，出現於齊齊哈爾，助日軍黑田支隊前進，並向齊齊哈爾方面義勇軍佈置陣地。

「北平特訊」吉方昨接吉林丁李兩司令來電，報告偽軍利然艦反正來歸，並據軍備品甚夥，詳見前報。

(新華報)據齊齊哈爾消息，本月十九日(十九日)晚八時，有偽軍利然艦到齊，該艦係由齊齊哈爾開往，由齊齊哈爾開往，敵艦上將敵人顧問兩日擊死，殺傷江中，艦上兵士兩名，內艦五十餘人，向齊齊哈爾前進，敵艦係由齊齊哈爾開往，由齊齊哈爾開往，敵艦上將敵人顧問兩日擊死，殺傷江中，艦上兵士兩名，內艦五十餘人，向齊齊哈爾前進。

# 招商局股票

## 登記辦法變更

### 李國杰解法院開偵查庭

招商局股票登記辦法變更，李國杰解法院開偵查庭。據悉，招商局股票登記辦法，業經交通部核准變更，其登記辦法，業經交通部核准變更，其登記辦法，業經交通部核准變更。

李國杰解法院開偵查庭，據悉，李國杰因涉及招商局股票登記辦法變更一案，業經法院開庭偵查。

# 岳漢途中雜記

## 漢代表到粵

### 順流而下

#### 陝運已通

#### 華北各部隊

#### 有吉返華

#### 裁軍總委會開

#### 日本反對取消消潛

#### 日內閣益不

#### 齊藤昨訪西園寺

#### 國民同盟公然力加揮

#### 齊藤昨訪西園寺

#### 國民同盟公然力加揮

#### 齊藤昨訪西園寺

#### 國民同盟公然力加揮

#### 齊藤昨訪西園寺

#### 國民同盟公然力加揮

#### 齊藤昨訪西園寺

岳漢途中雜記，漢代表到粵，順流而下，陝運已通，華北各部隊，有吉返華，裁軍總委會開，日本反對取消消潛，日內閣益不，齊藤昨訪西園寺，國民同盟公然力加揮。

漢代表到粵，據悉，漢代表已於日前抵達廣州，並與粵方代表進行會談。

順流而下，據悉，順流而下之戰事，目前正處於膠著狀態。

陝運已通，據悉，陝西之運道，業已恢復通暢。

華北各部隊，據悉，華北各部隊之調動，目前正處於籌備階段。

有吉返華，據悉，有吉已於日前返回中國。

裁軍總委會開，據悉，裁軍總委員會已於日前召開。

日本反對取消消潛，據悉，日本對取消消潛一事，表示強烈反對。

日內閣益不，據悉，日內閣之支持率，目前正處於下降趨勢。

齊藤昨訪西園寺，據悉，齊藤於昨日訪問西園寺。

國民同盟公然力加揮，據悉，國民同盟已公然力加揮。

齊藤昨訪西園寺，據悉，齊藤於昨日訪問西園寺。

國民同盟公然力加揮，據悉，國民同盟已公然力加揮。

齊藤昨訪西園寺，據悉，齊藤於昨日訪問西園寺。

國民同盟公然力加揮，據悉，國民同盟已公然力加揮。

齊藤昨訪西園寺，據悉，齊藤於昨日訪問西園寺。

國民同盟公然力加揮，據悉，國民同盟已公然力加揮。

齊藤昨訪西園寺，據悉，齊藤於昨日訪問西園寺。



# 黑省將發生劇戰

## 日軍大批增援省垣緊張

### 熱境義軍活躍待機發動

【北平專訊】黑省方面，日軍連日向省垣增援，聲言二十或二十一日舉行總攻，江省大批偽軍，已被日憲兵逮捕，居人逃難，黑省形勢極其緊張。

日軍連日運江，日軍向省垣，大批飛機亦到，日軍已加派專員監督，一切消息，日軍極力掩飾，日軍連日運江，日軍向省垣，大批飛機亦到，日軍已加派專員監督，一切消息，日軍極力掩飾。

【北平專訊】熱河方面，日軍利用蒙古軍侵略熱河北部，相繼攻占政府，義勇軍李廷波部，現出省垣，日軍連日向省垣增援，聲言二十或二十一日舉行總攻。

抗義軍某部支隊長劉劍人包克剛等仍在康平暗險聯絡胡寶山部，對日軍伺機發動。

# 馮占海部作戰情報

【北平專訊】馮占海部最近作戰情形如下：(一)我軍二十三旅旅長李守平，於十一月一日率部由山海關向承德進發，該部之敵在門外利用空軍轟炸，我軍奮勇抵抗，至夜半敵不支，向承德方向潰退。

# 李國杰准交保

## 保金未繳昨仍在押

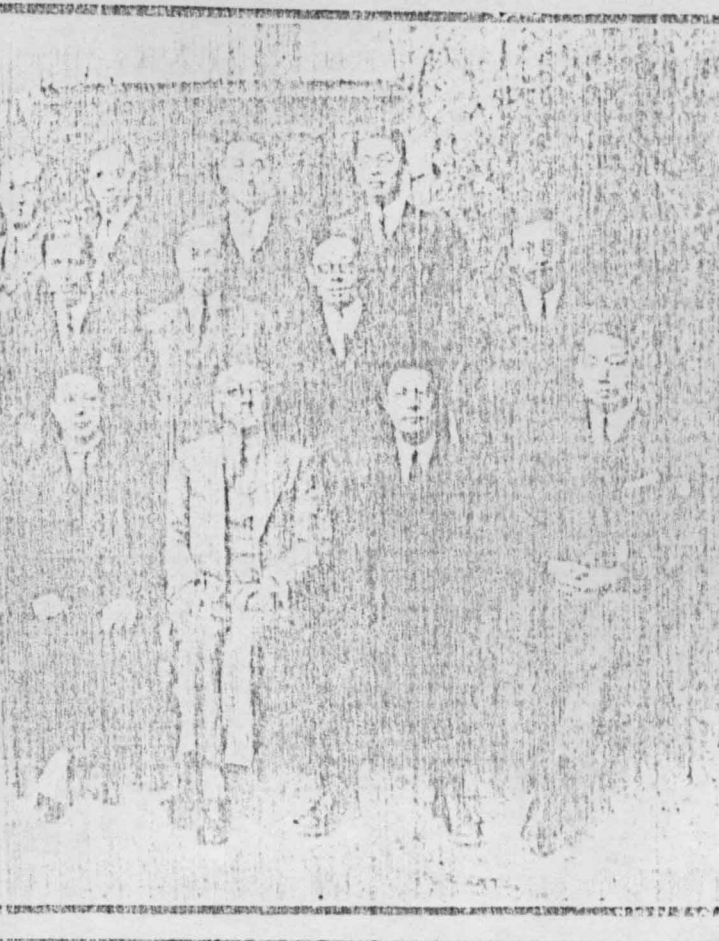
【上海二十日專電】李國杰，昨由滬赴京，法院許李國杰交七十五萬保，但保金未交，李仍在押。

# 招商局與美商簽訂之合同

招商局與美商簽訂之合同，內容如下：(一)甲、乙兩方，共同經營，(二)甲、乙兩方，共同經營，(三)甲、乙兩方，共同經營。

# 立合同

立合同，內容如下：(一)甲、乙兩方，共同經營，(二)甲、乙兩方，共同經營，(三)甲、乙兩方，共同經營。



此為某部將領與地方官員合影，背景為某重要會議或簽字儀式。

以上九塊地之法地地產係屬於招商局之遺產，該公司對於上述公司之產業，該公司對於上述公司之產業，該公司對於上述公司之產業。

【北平專訊】馮占海部最近作戰情形如下：(一)我軍二十三旅旅長李守平，於十一月一日率部由山海關向承德進發。

【上海二十日專電】李國杰，昨由滬赴京，法院許李國杰交七十五萬保，但保金未交，李仍在押。

【北平專訊】黑省方面，日軍連日向省垣增援，聲言二十或二十一日舉行總攻，江省大批偽軍，已被日憲兵逮捕。

【北平專訊】熱河方面，日軍利用蒙古軍侵略熱河北部，相繼攻占政府，義勇軍李廷波部，現出省垣。

【北平專訊】馮占海部最近作戰情形如下：(一)我軍二十三旅旅長李守平，於十一月一日率部由山海關向承德進發。

【上海二十日專電】李國杰，昨由滬赴京，法院許李國杰交七十五萬保，但保金未交，李仍在押。

【北平專訊】黑省方面，日軍連日向省垣增援，聲言二十或二十一日舉行總攻，江省大批偽軍，已被日憲兵逮捕。

【北平專訊】熱河方面，日軍利用蒙古軍侵略熱河北部，相繼攻占政府，義勇軍李廷波部，現出省垣。

【北平專訊】馮占海部最近作戰情形如下：(一)我軍二十三旅旅長李守平，於十一月一日率部由山海關向承德進發。

【上海二十日專電】李國杰，昨由滬赴京，法院許李國杰交七十五萬保，但保金未交，李仍在押。

【北平專訊】黑省方面，日軍連日向省垣增援，聲言二十或二十一日舉行總攻，江省大批偽軍，已被日憲兵逮捕。

【北平專訊】熱河方面，日軍利用蒙古軍侵略熱河北部，相繼攻占政府，義勇軍李廷波部，現出省垣。

【北平專訊】馮占海部最近作戰情形如下：(一)我軍二十三旅旅長李守平，於十一月一日率部由山海關向承德進發。

【上海二十日專電】李國杰，昨由滬赴京，法院許李國杰交七十五萬保，但保金未交，李仍在押。

【北平專訊】黑省方面，日軍連日向省垣增援，聲言二十或二十一日舉行總攻，江省大批偽軍，已被日憲兵逮捕。

【北平專訊】熱河方面，日軍利用蒙古軍侵略熱河北部，相繼攻占政府，義勇軍李廷波部，現出省垣。

**三省制亦收復區域**  
災情視察之第八信

**故宮內部查竣**  
昨日起向關係各方調查



### 劉軍今晨開拔南下

### 福山駐軍將繼續登輪

【青島二十一日電】劉軍第一旅全部二十二日由掖開拔，劉軍已有一部分及福山一旅登輪，即開南河，劉軍尚有福山一旅登輪，即開南河，劉軍尚有福山一旅登輪，即開南河...

【青島二十一日電】劉軍第二旅全部官兵已由津浦鐵路運到，劉軍第二旅全部官兵已由津浦鐵路運到...

【青島二十一日電】劉軍第三旅全部官兵已由津浦鐵路運到，劉軍第三旅全部官兵已由津浦鐵路運到...

### 歐亞機抵哈密

### 三中全会前可成功

【哈密二十一日電】歐亞機於二十日由哈開拔，前日抵哈，歐亞機於二十日由哈開拔，前日抵哈...

【哈密二十一日電】三中全会前可成功，歐亞機於二十日由哈開拔，前日抵哈...

### 救濟民食運動

### 電請政府速開國內米禁

【蘇州二十一日電】蘇省各界救濟民食運動，電請政府速開國內米禁，蘇省各界救濟民食運動，電請政府速開國內米禁...

【蘇州二十一日電】蘇省各界救濟民食運動，電請政府速開國內米禁，蘇省各界救濟民食運動，電請政府速開國內米禁...

### 義軍待接濟

### 偽國舉債夢想收買

【青島二十一日電】義軍待接濟，偽國舉債夢想收買，義軍待接濟，偽國舉債夢想收買...

【青島二十一日電】義軍待接濟，偽國舉債夢想收買，義軍待接濟，偽國舉債夢想收買...

### 三省剿赤收復區域

### 災情視察之第九信

【三省剿赤收復區域，災情視察之第九信，三省剿赤收復區域，災情視察之第九信...

【三省剿赤收復區域，災情視察之第九信，三省剿赤收復區域，災情視察之第九信...

### 由新堤至峯口

### 沿途慘涼慘淡破敗不堪

【由新堤至峯口，沿途慘涼慘淡破敗不堪，由新堤至峯口，沿途慘涼慘淡破敗不堪...

【由新堤至峯口，沿途慘涼慘淡破敗不堪，由新堤至峯口，沿途慘涼慘淡破敗不堪...



兵團口峯在景源徐

### 能歸故鄉

### 即窮寇至死

【能歸故鄉，即窮寇至死，能歸故鄉，即窮寇至死...

【能歸故鄉，即窮寇至死，能歸故鄉，即窮寇至死...

### 再陷於匪

### 蘇州匪患

【再陷於匪，蘇州匪患，再陷於匪，蘇州匪患...

【再陷於匪，蘇州匪患，再陷於匪，蘇州匪患...

### 魯濼平養病

### 在西湖安地

【魯濼平養病，在西湖安地，魯濼平養病，在西湖安地...

【魯濼平養病，在西湖安地，魯濼平養病，在西湖安地...

### 杭造幣廠

### 難改汽車廠

【杭造幣廠，難改汽車廠，杭造幣廠，難改汽車廠...

【杭造幣廠，難改汽車廠，杭造幣廠，難改汽車廠...

### 方聲濤定期赴京

### 蘇州匪患

【方聲濤定期赴京，蘇州匪患，方聲濤定期赴京，蘇州匪患...

【方聲濤定期赴京，蘇州匪患，方聲濤定期赴京，蘇州匪患...

### 德政局無進展

### 希武拉努力運動組織

【德政局無進展，希武拉努力運動組織，德政局無進展，希武拉努力運動組織...

【德政局無進展，希武拉努力運動組織，德政局無進展，希武拉努力運動組織...

### 胡羅商

### 談

【胡羅商，談，胡羅商，談...

【胡羅商，談，胡羅商，談...











