

詞

源

四部備要

集部

上海中華書局據榆園叢
書本校刊

桐鄉 陸費達 總勘

杭縣 高時顯 輯校

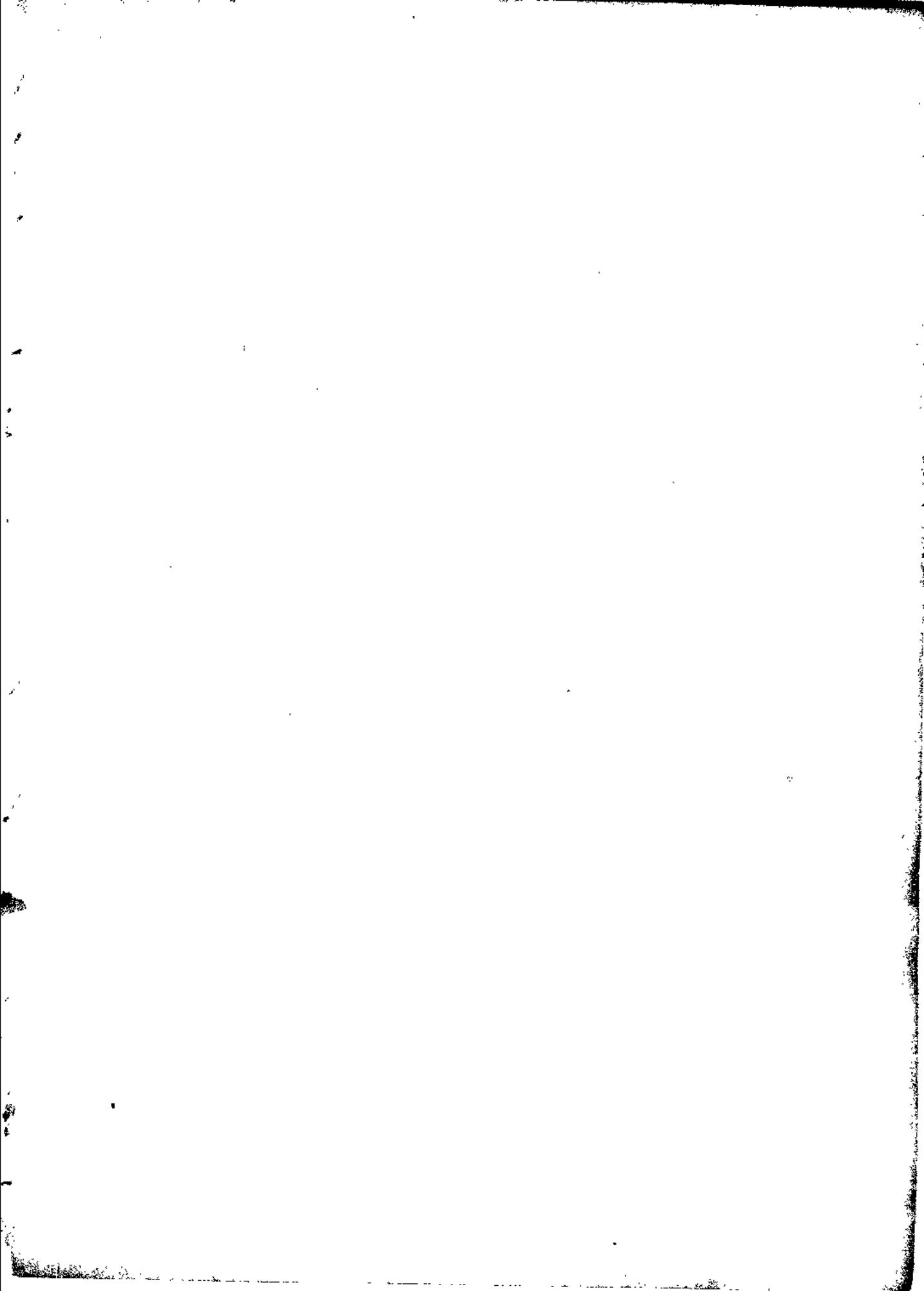
杭縣 吳汝霖 校
丁輔之 監造

版權所有不許翻印

四庫未收古書提要 續微阮氏澤
經堂外集

詞源二卷

宋張炎撰。炎有山中白雲詞。四庫全書已著錄。是編依元人舊鈔影寫。上卷詳論五音十二律。律呂相生。以及宮調管色諸事。釐析精允。闕系以圖。與姜白石歌詞九歌琴曲所記用字紀聲之法。大略相同。下卷歷論音譜拍眼製曲句法字面虛字清空意趣。用事詠物。節序賦情。離情令曲。雜論五要十六篇。並足以見宋代樂府之制。自明陳繼儒改竄炎書。刊入續秘笈中。而又襲用沈伯時樂府指迷之名。遂失其真。微此幾無以辨其非。蓋前明著錄之家。自陶九成說郛廣錄偽書。自後多踵其弊也。



詞源目錄

卷上

五音相生

陽律陰呂合聲圖

律呂隔八相生圖

律呂隔八相生

律生八十四調

古今譜字

四宮清聲

五音宮調配屬圖

十二律呂

管色應指字譜

宮調應指譜

律呂四犯

結聲正訛

謳曲旨要

卷下

音譜

拍眼

製曲

句法

字面

虛字

清空

意趣

用事

詠物

節序

賦情

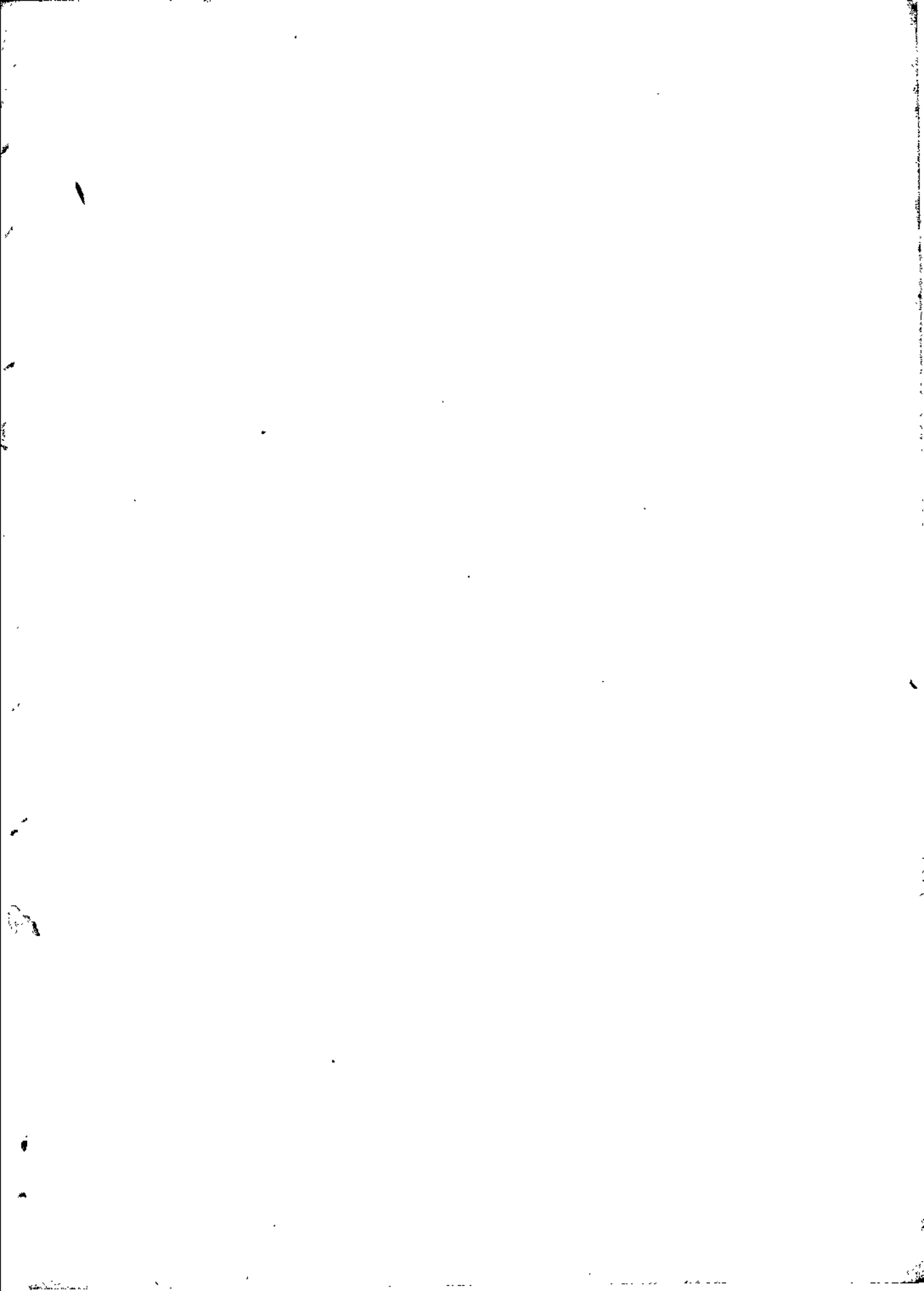
雜情

令曲

雜論

五要

詞源目錄終



詞源卷上

西秦玉田生張炎叔夏著

仁和許增邁孫校乘

五音相生

宮屬土君之象為信徵所生其聲濁生數五成數十中四方也居中央

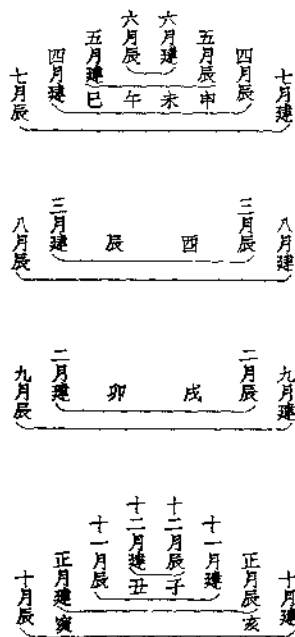
商屬金臣之象為義宮所生其聲次濁生數四成數九商章也物成

角屬木民之象為仁羽所生其聲半清半濁生數三成數八角物地

徵屬火事之象為禮角所生其聲次清生數二成數七徵社也物成

羽屬水物之象為智商所生其聲最清生數一成數六羽字也物聚

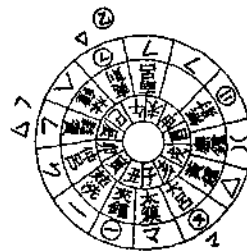
陽律陰呂合聲圖



聲生於日律生於辰日為十母甲乙角也丙丁徵也戊己宮也庚辛商也壬癸羽也辰為十二子六陽為律六陰為呂一曰黃鍾元闌大呂二曰太簇二闌夾鍾三曰姑洗三闌仲呂四曰蕤賓四闌林鍾五曰夷則五闌南呂六曰無射六闌應鍾此陰陽聲律之名也

律呂隔八相生圖

自黃鍾律為宮從本律數八至林鍾為徵林鍾數八至太簇為商太簇數八至南呂為羽南呂數八至姑洗為角姑洗數八至應鍾為閏宮應鍾數八至蕤賓為閏徵謂之七調



黃鍾所以宜養六氣九德也又曰黃者中也鍾者種也又曰黃者中和之氣

太簇所以金委贊揚出滯也又曰言萬物簇生也又曰陽氣既大奏地而達出也顧氏曰奏進也又曰萬物始大溱地而出之也

姑洗所以修潔百物考神納賓也又曰萬物洗生又曰姑必也洗潔也言陽氣洗物必使之潔也又曰姑者故也洗者鮮也萬物去故就新莫不鮮明也

蕤賓所以安靖神人獻酬交酢也又曰陰氣幼少故曰蕤蕤陽不用事故曰賓又曰蕤繼也賓導也言陽始導陰氣使繼萬物也又曰蕤者下也賓者敬也言陽氣上極陰氣始賓敬也

夷則所以詠歌九則平民無貳也又曰言陰氣之賊萬物也又曰則法也言陽氣正法度使陰氣夷當傷之物也又曰夷傷也則法也萬物始傷被刑法也

無射所以宣布哲人之令德示民軌儀也

大呂助宣物也又曰呂旅也言陰氣大旅助黃鍾宣氣而牙物也
夾鍾出四隙之細也又曰言陰陽相夾則也又曰言陰氣夾助太簇
宣四方之氣而出種物也

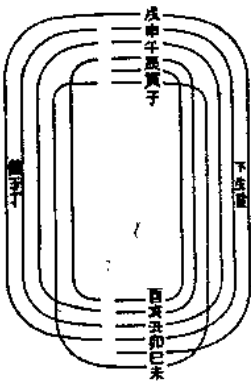
中呂宣中氣也又曰言萬物蠢旅而西行也又曰言微陰始起未成
著於其中旅助姑洗宣氣齊物也又曰言陽氣將極中充大也

林鍾和展百事俾莫不任肅純恪也又曰林君也言陰氣受任助蕤
賓君主種物使長大楸感也又曰言萬物就順氣林林然又曰林者
衆也言萬物成就種類多也

南呂贊揚秀也又曰言萬物之旅入藏也又曰言陰氣旅助夷則任
成萬物也又曰南任也言陽氣尚任包大生齊麥也

應鍾均利器用俾應復也又曰陽氣之應不用事也又曰言陰氣應
無射該藏萬物於十二子為亥亥者該也言萬物應陽而動下藏也

氣始於冬至律本於黃鍾或損或益以生商角徵羽陽下生陰陰
上生陽下生者倍其實三其法上生者四其實倍其法故黃鍾長
九寸倍之為十八三之為六而生林鍾之長林鍾長六寸四之為
二十四三之為八而生太簇之長此律呂損益相生之說也



律呂隔八相生

黃鍾為父陽律二分損一下生林鍾
林鍾為母陰呂三分益一上生太簇

△△
△△

太簇為子陽律二分損一下生南呂

南呂為子妻陰呂三分益一上生姑洗

姑洗為孫陽律二分損一下生應鍾

應鍾為孫妻陰呂三分益一上生蕤賓

蕤賓為曾孫陽律二分損一下生大呂

大呂為曾孫妻陰呂三分益一上生夷則

夷則為玄孫陽律二分損一下生夾鍾

夾鍾為玄孫妻陰呂三分益一上生無射

無射為來孫陽律三分損一下生仲呂

仲呂為來孫妻陰呂三分益一上生黃鍾

律生八十四調

宮徵商羽角變

黃林太南姑應蕤

大夷夾無仲黃林

太南姑應蕤大夷

夾無仲黃林太南

姑應蕤大夷夾無

仲黃林太南姑應

蕤大夷夾無仲黃

林太南姑應蕤大

夷夾無仲黃林太

南姑應蕤大夷夾

無仲黃林太南姑

應蕤大夷夾無仲

土火金水木

古今譜字

又△

フ一

一八

八L

L⊗

⊗⊗

⊗⊖

⊖⊖

⊖△

△△

黃大太夾姑仲蕤林夷南無應 黃清 大清 太清 夾清

合四正一上勾尺正工瓦凡 六 五 五 二

四宮清聲今雅俗樂色管色並用奇

⑤六字黃鍾清聲 ⑥下五字大呂清聲

⑦五字太簇清聲 ⑧高五字夾鍾清聲

五音宮調配屬圖



十二律呂各有五音演而為宮為調律呂之名總八十四分月律而屬之今雅俗祇行七宮十二調而角不預焉

黃鍾宮 俗名下宮 正黃鍾宮

黃鍾商 大石調

黃鍾角 正黃鍾宮角

黃鍾變 正黃鍾宮轉徵

黃鍾徵 正黃鍾宮正徵

黃鍾羽 般涉調

黃鍾閏 大石角

大呂宮 俗名 高宮

大呂商 高大石調

大呂角 高宮角

呂⑧之同二用字 大呂變 高宮變徵

大呂徵 高宮正徵

大呂閏 高大石角

太簇宮 俗名 中管高宮

太簇商 中管高大石調

太簇角 中管高宮角

太簇變 中管高宮變徵

太簇徵 中管高宮正徵

太簇羽 中管高般涉調

太簇閏 中管高大石角

夾鍾宮 俗名 中呂宮

夾鍾商 雙調

夾鍾角 中呂正角

夾鍾變 中呂變徵

夾鍾徵 中呂正徵

夾鍾羽 中呂調

夾鍾閏 雙角

姑洗宮 俗名 中管中呂宮

姑洗商 中管雙調

姑洗角 中管中呂角

姑洗變 中管中呂變徵

姑洗徵 中管中呂正徵

宮三月

正陽律

姑洗羽

中管中呂調

㊦㊧

仲立夏夏中聲

仲呂商

俗名

道宮

㊨

仲呂角

小石調

㊩

仲呂變

道宮變徵

㊪

仲呂徵

道宮正徵

㊫

宮四月滿月

正陰呂

仲呂閏

小石角

㊬

蕤芒種中聲

蕤賓宮

俗名

中管道宮

㊭

蕤賓商

中管小石調

㊮

蕤賓角

中管道宮角

㊯

蕤賓變

中管道宮變徵

㊰

蕤賓徵

中管道宮正徵

㊱

宮五月至

正陽律

蕤賓閏

中管小石角

㊲

林小暑中聲

林鍾宮

俗名

南呂宮

㊳

林鍾商

歇指調

㊴

林鍾角

南呂角

㊵

林鍾變

南呂變徵

㊶

林鍾徵

南呂正徵

㊷

宮六月暑

正陰呂

林鍾閏

高平調

㊸

林鍾羽

歇指角

㊹

夷立秋中聲

夷則宮

俗名

仙呂宮

㊺

夷則商

商調

㊻

夷則角

仙呂角

㊼

夷則變

仙呂變徵

㊽

夷則徵

仙呂正徵

㊾

宮七月處暑

正陽律

夷則閏

商角

㊿

南呂宮

俗名

中管仙呂宮

㋀

南呂商

中管雙調

㋁

南呂角

中管仙呂角

㋂

南呂變

中管仙呂變徵

㋃

南呂徵

中管仙呂正徵

㋄

南呂閏

中管仙角

㋅

宮八月秋分

正陰呂

南呂閏

中管仙角

㋆

無射宮

俗名

黃鍾宮

㋇

無射商

越調

㋈

無射角

黃鍾角

㋉

無射變

黃鍾變徵

㋊

無射徵

黃鍾正徵

㋋

無射羽

羽調

㋌

無射閏

越角

㋍

宮九月霜降

正陽律

應鍾宮

俗名

中管黃鍾宮

㋎

射①

無射

射

㋏

無射

射

㋐

無射

射

㋑

無射

射

㋒

無射

射

㋓

無射

射

㋔

應立本中聲
應鐘商 中管越調 ⑧

應鐘角 中管黃鐘角 ①

鐘八 應鐘變 中管黃鐘變徵 ②

應鐘徵 中管黃鐘正徵 L

宮十月 應鐘羽 中管羽調 ⑦

宮小雪 應鐘閏 中管越調 ⑩

管色應指字譜

么凡 凡工 尺上 一マ 四レ 勾△ 合ㄱ 五ハ 六ム 七フ 八リ 九ル 十ロ 十一リ 十二ル

宮調應指譜

七宮

黃鐘宮凡 仙呂宮上 正宮△ 高宮の 南呂宮入 中呂宮一 道宮ク

十二調

大石調又小石調人般涉調△歇指調フ越調△仙呂調△中呂

調ク 正平調マ 高平調一 雙調ラ 黃鐘羽人商調

律呂四犯

宮犯商 商犯羽 羽犯角 角歸本宮

黃鐘宮 無射商 夾鍾羽 無射閏

大呂宮 應鐘商 姑洗羽 應鐘閏

太簇宮 黃鐘商 仲呂羽 黃鐘閏

夾鍾宮 大呂商 蕤賓羽 大呂閏

姑洗宮 太簇商 林鍾羽 太簇閏

仲呂宮 夾鍾商 夷則羽 夾鍾閏

蕤賓宮 姑洗商 南呂羽 姑洗閏

林鍾宮 仲呂商 無射羽 仲呂閏

夷則宮 蕤賓商 應鐘羽 蕤賓閏

南呂宮 林鍾商 黃鐘羽 林鍾閏

無射宮 夷則商 大呂羽 夷則閏

應鐘宮 南呂商 太簇羽 南呂閏

以宮犯宮為正犯以宮犯商為側犯以宮犯羽為偏犯以宮犯

角為旁犯以角犯宮為歸宮周而復始

姜白石云凡曲言犯者謂以宮犯商商犯宮之類如道調宮上字住

雙調亦上字住所住字同故道調曲中犯雙調或雙調曲中犯道調

其他準此唐人樂書云犯有正旁偏側宮犯宮為正宮犯商為旁宮

犯角為偏宮犯羽為側宮此說非也十二宮所住之字各不同不容

相犯十二宮特可以犯商角羽耳

結聲正訛

商調是レ字結聲用折而下若聲直而高不折則成么字即犯越調

仙呂宮是フ字結聲用平直而微折而下則成リ字即犯黃鐘宮

正平調是マ字結聲用平直而去若微折而下則成ク字即犯仙呂

調

道宮是レ字結聲要平下莫太下而折則帶人一雙聲即犯中呂宮

高宮是ㄱ字結聲要清高若平下則成リ字犯大石微高則成么字

是正宮

南呂宮是人字結聲要平而去若折而下則成一字即犯高平調

右數宮調腔韻相近若結聲轉入別宮謂之走腔若高下

不拘乃是諸宮別調矣

謳曲旨要

歌曲令曲四指勻 破近六均慢八均

官拍豔拍分輕重 七敲八指敲中清

大頓聲長小頓促頓都 小頓才斷大頓續

大頓小住當韻住 丁住無牽逢合六

慢近曲子頓不疊

歌颯連珠疊頓聲

反掣用時須急過

折拽悠悠帶漢音

頓前頓後有敲指

聲拖字拽疾為勝

抗聲特起直須高

抗與小頓皆一指

腔平字側莫參商

先須道字後還腔

字少聲多難過去

助以餘音始透梁

忙中取氣急不亂

停聲待拍慢不斷

好處大取氣留連

拘則少入氣轉換

哩字引濁囉字清

住乃哩囉頓唳喻

大頭花拍居第五

疊頭豔拍在前存

舉末輕圓無磊砢

清濁高下繁縷比

若無含韻強抑揚

即為叫曲念曲矣

詞源卷下

西秦玉田生張炎叔夏著

仁和許增瀛孫校宋

古之樂章樂府樂歌樂曲皆出於雅正。專自隋唐以來，聲詩閒為長短句，至唐人則有尊前花間集，迄於崇寧，立大晟府，命周美成諸人討論古音，審定古調，淪落之後，少得存者。由此八十四調之聲稍傳，而美成諸人又復增演慢曲引近，或移宮換羽，為三犯四犯之曲，按月律為之，其曲遂繁美成負一代詞名，所作之詞，渾厚和雅，善於融化詩句，而於音譜且闕有未譜，可見其難矣。作詞者多效其體製，失之輒媚，而無所取，此惟美成為然，不能學也。所可倣之詞，豈一美成而已。舊有刊本六十家詞，可歌可誦者，指不多屈。中閒如秦少游高竹屋姜白石史邦卿吳夢窗，此數家格調不侔，句法挺異，俱能特立清新之意，刪削靡曼之詞，自成一家，各名於世。作詞者能取諸人之所長，去諸人之所短，精加玩味，象而為之，豈不能與美成輩爭雄長哉。余疏陋，謂才昔在，先人侍側，聞楊守齋毛敏仲徐南溪諸公商榷音律，嘗知緒餘，故生平好為詞章，用功踰四十年，未見其進今老矣。嗟古音之寥寥，慮雅詞之落落，僭述管見，類列於后，與同志者商略之。

音譜

詞以協音為先，音者何譜是也。古人按律製譜，以詞定聲，此正聲依永律和聲之遺意。有法曲，有五十四大曲，有慢曲，若曰法曲，則以倍四頭管品之即律也，其聲清越。大曲，則以倍六頭管品之，其聲流美。即歌者所謂曲破，如望瀛如獻仙音，乃法曲，其源自唐來。如大么如降黃龍，乃大曲。唐時鮮有聞法曲，有數序歌頭音聲近古。大曲有所不及，若大曲亦有歌者有譜，而無曲片數與法曲相上下，其說亦在歌者稱停緊慢，調停音節，方為絕唱。惟慢曲引近則不同，名曰小唱，須得聲字清圓，以啞筆築合之，其音甚正，蕭則弗及也。慢曲不過百餘

字，中閒抑揚高下，丁抗掣拽，有大頓小頓，大住小住，打指等字，真所謂上如抗，下如墜，曲如折，止如槁木，倨中矩，句中鈞，纒纒乎端，如貫珠之語，斯為難矣。

先人曉暢音律，有寄閒集，旁綴音譜，刊行於世，每作一詞，必使歌者按之，稍有不協，隨即改正。曾賦瑞鶴仙一詞，云：捲簾人睡起，放燕子歸來，商量春事，芳菲又無幾，滅風光，都在賣花聲裏。吟邊眼底，被嫩綠移紅，換紫萼，甚等閒，半委東風，半委小橋流水。還是苔痕，澗雨竹影，留雲，做晴猶未，繁華迤邐，西湖上，多少歌吹，粉蝶兒撲定花心，不去，閒了尋香兩翅。那知人一點新愁，寸心萬里。此詞按之，歌譜聲字皆協，惟撲字稍不協，遂改為守字，迺協。始知雅詞協音，雖一字亦不放過，信乎協音之不易也。又作惜花春起早，云：瑣窗深，深字意不協，改為幽字，又不協，再改為明字，歌之始協。此三字皆平聲，胡為如是。蓋五音有唇齒喉舌鼻，所以有輕清重濁之分，故平聲字可為上入者，此也。聽者不知宛轉遷就之聲，以為合律，不詳一定不易之譜，則曰失律，矧歌者豈特忘其律抑且忘其聲字矣。述詞之人，若只依舊本之不可歌者，一字填一字，而不知以訛傳訛，徒費思索，當以可歌者為工，雖有小疵，亦庶幾耳。

拍眼

法曲大曲慢曲之次，引近輔之皆定拍眼。蓋一曲有一曲之譜，一均有一均之拍，若停聲待拍，方合樂曲之節，所以衆部樂中用拍板，名曰齊樂，又曰樂句，即此論也。南唐書云：王感化善歌，謳聲振林木，繫之樂部為歌板，色後之樂棚前用歌板，色二人聲與樂聲相應，拍與樂拍相合，按拍二字，其來亦古，所以舞法曲大曲者，必須以指尖應節，俟拍然後轉步，欲合均數故也。法曲之拍與大曲相類，每片不同，其聲字疾徐，拍以應之。如大曲降黃龍花十六，當用十六拍，前袞中袞六字一拍，要停聲待拍，取氣輕巧，然袞則三字一拍，蓋其曲將終

也。至曲尾數句，使聲字悠揚，有不忍絕響之意，似餘音遶梁為佳。惟法曲散序無拍，至歌頭始拍。若唱法曲，大曲慢曲，當以手拍。纏令則用拍板。嘯吟詠唱諸宮調，則用手調兒，亦舊工耳。此句似有誤字慢曲有大頭曲，疊頭曲，有打前拍，打後拍，拍有前九後十一，內有四豔拍，引近則用六均拍，外有序子，與法曲散序中序不同。法曲之序一片，正合均拍，俗傳序子四片，其拍頗碎，故纏令多用之。繩以慢曲八均之拍，不可又非慢。二急三拍與三臺相類也。曲之大小，皆合均聲，豈得無拍歌者，或斂袖或掩扇，殊亦可哂。唱曲苟不按拍，取氣決是不勻，必無節奏，是說非習於音者不知也。

製曲

作慢詞看是甚題目，先擇曲名，然後命意，命意既了，思量頭如何起尾如何結，方始選韻，而後述曲，最是過片不要斷了曲意，須要承上接下。如姜白石詞云：曲曲屏山夜涼獨自甚，情緒於過片則云：西窗又吹暗雨，此則曲之意脈不斷矣。詞既成，試思前後之意，不相應，或有重疊句意，又恐字面纒疏，即為修改，改畢淨寫一本，展之几案，閒或貼之壁，少頃再觀，必有未穩處，又須修改。至來日再觀，恐又有未盡善者，如此改之又改，方成無瑕之玉。倘急於脫藁，倦事修擇，豈能無病，不惟不能全美，抑且未協音聲。作詩者且猶句鍛月鍊，況於詞乎。

句法

詞中句法要平妥精粹，一曲之中，安能句句高妙，只要相搭襯，副得去，於好發揮筆力處極要用工，不可輕易放過。讀之使人擊節可也。如東坡楊花詞云：似花還似非花也，無人惜從教墜。又云：春色二分，二分塵土，一分流水，如美成風流子云：鳳閣繡幃深幾許，聽得理絲簧，如史邦卿春雨云：臨斷岸新綠生時，是落紅帶愁流處。燈夜云：自憐詩酒瘦，難應接許多春色，如吳夢窗登靈巖云：連呼酒上琴臺去。

秋與雲平，閨重九，云：簾半捲，帶黃花，人在小樓。姜白石揚州慢云：二十四橋仍在，波心蕩，冷月無聲。此皆平易中有句法。

字面

句法中有字面，蓋詞中一箇生硬字用不得，須是深加鍛鍊，字字敲打得響，歌詠妥溜，方為本色。語如賀方回吳夢窗皆善於鍊字，面多於溫庭筠李長吉詩中來，字面亦詞中之起眼處，不可不留意也。

虛字

詞與詩不同，詞之句語有二字三字四字至六字七八字者，若堆疊實字，讀且不通，況付之雪兒乎。合用虛字呼喚單字，如正但甚任之類，兩字如莫是還又那堪之類，二字如更能消最無端又卻是之類。此等虛字，卻要用之得其所，若使盡用虛字，句語入俗，雖不質實，恐不無掩卷之論。

清空

詞要清空，不要質實。清空則古雅峭拔，質實則凝澀晦昧。姜白石詞如野雲孤飛，去留無迹，吳夢窗詞如七寶樓臺眩人眼目，碎拆下來不成片段。此清空質實之說。夢窗聲聲慢云：檀藥金碧，婀娜蓬萊，游雲不離芳洲，前八字恐亦太澀。如唐多令云：何處合成愁，離人心中秋。縱芭蕉不雨也，颼颼都道晚涼天氣好，有明月，怕登樓。前事夢中，休花空煙水流，燕辭歸客，尚淹留，垂柳不繫衰帶住，謾長是繫行舟。此詞疏快，卻不質實。如是者，集中尚有惜不多耳。白石詞如疏影暗香揚州慢一尊紅琵琶仙探春八歸澹黃柳等曲，不惟清空，又且騷雅，讀之使人神觀飛越。

意趣

詞以意趣為主，要不蹈襲前人語。如東坡中秋水調歌云：明月幾時有，把酒問青天，不知天上宮闕，今夕是何年。我欲乘風歸去，又恐瓊樓玉宇，高處不勝寒，起舞弄清影，何似在人間。轉珠簾，開繡戶，照

無眠不應有恨。何事長向別時圓。人有悲歡離合。月有陰晴圓缺。此事古難全。但願人長久。千里共嬋娟。夏夜洞仙歌云。冰肌玉骨。自清涼無汗。水殿風來暗香滿。繡簾開一點。明月窺人。人未寢。欹枕欒橫鬢亂。起來攜素手。庭戶無聲。時見疏星度河漢。試問夜如何。夜已三更。金波澹玉繩低轉。但屈指西風幾時來。又不道流年暗中偷換。王荊公金陵桂枝香云。登臨送目。正故國晚秋。天氣初肅。千里澄江似練。翠峯如簇。征帆去棹斜陽裏。背西風。酒旗斜矗。綠綵舟雲澹。星河驚起。畫圖難足。嘆往昔豪華競逐。恨門外樓頭。悲恨相續。千古憑高對此。謾嗟榮辱。六朝舊事隨流水。但寒煙衰草凝綠。至今商女。時時尚唱。後庭遺曲。姜白石暗香賦梅云。舊時月色。是幾番照我。梅邊吹笛。喚起玉人。不管清寒與攀摘。何遜而今漸老。都忘卻春風詞筆。但怪得。竹外疏花。香冷入瑤席。江國正寂寂。嘆寄與路遙。夜雪初積。翠尊易泣。紅萼無言。耿相憶。長記曾攜手處。千樹壓西湖。寒碧。又片片。吹盡也。幾時見得。疏影云。苔枝綴玉。有翠禽小小。枝上同宿。客裏相逢。離角黃昏。無言自倚修竹。昭君不慣胡沙遠。但暗憶江南江北。想珮環月夜歸來。化作此花幽獨。猶記深宮舊事。那人正睡裏。飛近蛾綠。莫似春風。不築盈盈早與安排。金屋遺教。一片隨波去。又卻怨玉龍哀曲。等恁時再覓幽香。已入小窗橫幅。此數詞皆清空中有意趣。無筆力者未易到。

用事

詞用事最難。要體認著。題融化不澀。如東坡永遇樂云。燕子樓空。佳人何在。空鎖樓中燕。用張建封事。白石疏影云。猶記深宮舊事。那人正睡裏。飛近蛾綠。用壽陽事。又云。昭君不慣胡沙遠。但暗憶江南江北。想珮環月夜歸來。化作此花幽獨。用少陵詩。此皆用事不爲事所使。

詠物

詩難於詠物。詞爲尤難。體認稍真。則拘而不暢。模寫差遠。則晦而不明。要須收縱聯密。用事合題。一段意思。全在結句。斯爲絕妙。如史邦卿東風第一枝。詠春雪云。巧翦蘭心。偷黏草甲。東風欲障新暖。謾疑碧瓦。難留信。知暮寒較淺。行天入鏡。做弄出。輕鬆纖軟。料故園不捲重簾。誤了乍來雙燕。青未了。柳回白眼。紅欲斷。杏開素面。舊遊憶著。山陰後。盟遂妨上苑。熏爐重熨。且放慢。春衫針線。恐鳳鞋挑菜歸來。萬一灑橋相見。綺羅香。詠春雨云。做冷欺花。將煙困柳。千里偷催春暮。盡日冥迷。愁裏欲飛還住。驚粉重。蝶宿西園。喜泥潤。燕歸南浦。最妨他。佳約風流。鈿車不到杜陵路。沈沈江上。望極還被春潮晚。急難尋。官渡隱約。遙峯和淚。謝娘眉。臨斷岸。新綠生時。是落紅帶愁流處。記當日。門掩梨花。翦燈深夜。語雙雙。燕詠燕云。過春社了。度簾幙中閒。去年塵冷。差池欲住。試入舊巢相並。還相離。梁藻井。又輕語商量不定。飄然快拂花梢。翠尾分開紅影。芳徑芹泥雨潤。愛貼地。爭飛。競誇輕俊。紅樓歸晚。看足柳昏花暝。應是樓香正穩。便忘了天涯芳信。愁損玉人。日日畫闌獨凭。白石暗香疏影詠梅云。見前。題門齊天樂賦促織云。庚郎先自吟愁賦。淒淒更聞私語。露溼銅鋪。苔侵石井。都是曾聽伊處。哀音似訴。正思婦無眠。起尋機杼。曲曲屏山。夜涼獨自甚情緒。西窗又吹暗雨。爲誰頻斷續。相和砧杵。候館吟秋。離宮弔月。別有傷心無數。幽詩謾譜。笑羅落。呼燈。世間兒女。寫入琴絲。一聲聲最苦。此皆全章精神。所詠瞭然在目。且不留滯於物。至如劉改之沁園春詠指甲云。銷薄春冰。碾輕寒。玉漸長。漸變見鳳。鞞泥污。侵人強。剔龍涎。香斷撥火。輕翻學。撫瑤琴。時時欲翦。更掬水。魚鱗波底。寒纖柔處。試摘花香。滿鑷。釵成班。時將粉淚偷彈。記切玉曾教。柳傳看。算恩情相着。搔便玉體。歸期倦。數劃。遍闌干。每到相思。沉沉靜處。斜倚朱簾。皓齒間。風流甚。把仙郎暗指。不放春閒。又詠小脚云。洛浦凌波。爲誰微步。輕塵暗生。記踏花芳。怨亂紅不損。苔苔

幽砌嫩綠無痕，玉羅慳銷金樣窄，載不起盈盈一段春。嬉遊倦笑，教人款捻，微褪些兒。有時自度歌句，悄不覺微尖點，拍頻憶金蓮。移換文鶯得，但繡裙催夜舞，鳳輕分。懊恨深處，牽情半露，出沒風前。烟縷裙知何似，似一鉤新月，淺碧籠雲。二詞亦自工麗，但不可與前作同日語耳。

節序

昔人詠節序，不惟不多付之歌喉者，類是率俗，不過為應時納祐之聲耳。所謂清明，拆桐花爛漫，端午，梅霖初歇，七夕，炎光謝，若律以詞家調度，則皆未然。豈如笑成解語，花賦元夕云：風銷酸蜡，露濕烘爐。花市光相射，桂華流瓦，纖雲散耿，耿素娥欲下。衣裳澹雅，看楚女纖腰一把，簫鼓喧人，影參差，滿路飄香。因念帝城放夜，望千門如畫，嬉笑游冶，鈿車羅帽，相逢處，自有暗塵隨馬。年光是也，惟只見舊情衰謝，清漏移飛，蓋歸來，從舞休歌罷。史邦卿東風第一枝賦：立春。草腳愁蘇，花心夢醒，鞭香拂散，牛土舊歌空憶。珠簾綵筆，倦題繡戶，黏雞貼燕，想占斷東風來處。暗惹起一掬相思，亂若翠盤紅縷。今夜覓夢池秀句，明日動探花芳緒。寄聲酹酒人家，預約俊游伴侶。憐他梅柳，怎忍潤天街酥雨，待過了一月燈期，日日醉扶歸去。黃鍾喜遷鶯賦：元夕云。月波凝滴，望玉壺天近，無塵隔翠。綰圍花，冰絲織練，黃道寶光相直。自憐詩酒瘦，難應接許多春色。最無賴，是隨香趁燭，曾伴狂客。蹤跡護記憶，老了杜郎，忍聽東風笛。柳院燈疏，梅廳雪在，誰與細傾春碧。舊情未定，猶自學當年游歷。怕萬一，誤玉人夜寒窗際，簾隙如此等好詞，頗多不備。措辭精粹，又且見時序風物之感。人家宴樂之同，則絕無歌者。至如李易安永遇樂云：不如向簾兒底下，聽人笑語。此詞亦自不惡，而以俚詞歌於坐花醉月之際，似乎擊缶詔外，良可嘆也。

賦情

簸弄風月，陶寫性情，詞婉於詩，蓋聲出鶯吭，燕舌閒，稍近乎情可也。若鄉乎，鄭衛與纏，令何異焉。如陸雪溪瑞鶴仙云：臉霞紅印枕，睡覺來冠兒，還是不整。屏閒麝煤冷，但眉山壓翠，淚珠彈粉。堂深畫永，燕交飛，風簾露井，恨無人說與相思。近日帶圍寬盡。重省殘燈朱幌，澹月紗窗，那時風景。陽臺路遠，雲雨夢便無準。待歸來，先指花梢教看，卻把心期細問，問因循過了青春。怎生意穩，辛稼軒祝英臺近云：寶釵分，桃葉渡，烟柳斷南浦。怕上層樓，十日九風雨。斷腸片片飛紅，都無人管，憑誰勸啼鴛聲住。鬢邊覷，試把花卜歸期，纔簪又重數。羅帳燈昏，哽咽夢中語。是他香帶愁來，春歸何處。卻不解帶將愁去。皆景中帶情，而存騷雅，故其燕酣之樂，別離之愁，回文題葉之思，覘首西州之淚，一寓於詞，若能屏去浮豔，樂而不淫，是亦漢魏樂府之遺意。

離情

春草碧，色春水綠，波送君南浦，傷如之何。別情至於離，則哀怨必至，苟能調感，愴於融會中，斯為得矣。白石琵琶仙云：雙槳來時，有人似舊曲，桃根桃葉，歌扇輕約。飛花蛾眉，正愁絕。春漸遠，汀洲自綠，更添了幾聲啼鴂。十里揚州，三生杜牧，前事休說。又還是宮燭分烟，奈愁裏匆匆，換時節。都把一襟芳思，與空階榆莢，千萬縷。藏鴉細柳，為玉尊起舞。回雷想見，西出陽關，故人初別。秦少游八六子云：倚危亭，恨如芳草，萋萋剋盡，還生念柳外青驄別後，水邊紅袂分時。愴然暗驚，無端天與鴛鴦，夜月一簾幽夢，春風十里柔情。怎奈向，歡娛漸隨流水，素絃聲斷，翠綃香減，那堪片片飛花弄晚，濛濛殘雨籠晴。正銷凝黃鸝又啼，數聲離情，當如此作。全在情景交鍊，得言外意，有如勸君更盡一杯酒，西出陽關無故人，乃為絕唱。

令曲

詞之難於令曲，如詩之難於絕句，不過十數句，一句一字，閒不得未

句最當留意有有餘不盡之意始佳當以唐花間集中韋莊溫飛卿爲則又如馮延巳賀方回吳夢窗亦有妙處至若陳簡齋杏花疏影裏吹笛到天明之句真是自然而然大抵前輩不留意於此有一兩曲膾炙人口餘多鄙乎率近代詞人卻有用力於此者倘以爲專門之學亦詞家之射雕手

雜論

詞之作必須合律然律非易學得之指授方可若詞人方始作詞必欲合律恐無是理所謂千里之程起於足下當漸而進可也正如方得難俗爲僧便要坐禪守律未會見道而病已至豈能進於道哉音律所當參究詞章先宜精思俟語句妥溜然後正之音譜二者得兼則可造極玄之域今詞人纔說音律便以爲難正合前說所以望望然而去之苟以此論製曲音亦易諧將于于然而來矣

詞之語句太寬則容易太工則苦澀如起頭八字相對中閉八字相對須用功着一字眼如詩眼亦同若八字既工下句便合稍寬庶不窒塞約莫寬易又着一句工緻者便覺精粹此詞中之關鍵也詞不宜強和人韻若倡者之曲韻寬平庶可應歌倘韻險又爲人所先則必牽強廣和句意安能融貫徒費苦思未見有全章妥溜者東坡次章質夫楊花水龍吟韻機鋒相摩起句便合讓東坡出一頭地後片愈出愈奇真是壓倒今古我輩倘遇險韻不若租其元韻隨意換易或易韻答之是亦古人三不和之說

大詞之料可以斂爲小詞小詞之料不可展爲大詞若爲大詞必是一句之意引而爲兩三句或引他意入來捏合成章必無一唱三歎如少游水龍吟云小樓連苑橫空下窺繡閣難離鞍轡猶且不免爲東坡所誦近代詞人用功者多如陽春白雪集如絕妙詞選亦自可觀但所取不精一豈若周草窗所選絕妙好詞之爲精粹惜此板不存恐墨本亦有好事者藏之

難莫難於壽詞倘盡言富貴則塵俗盡言功名則諛佞盡言神仙則迂闊虛誕當總此三者而爲之無俗忌之辭不失其壽可也松楸龜鶴有所不免卻要融化字面語意新奇近代陳西麓所作體製平正亦有佳者

詞欲雅而正志之所之一爲情所役則失其雅正之音者卿伯可不必論雖美成亦有所不免如爲伊淚落如最苦夢魂今宵不到伊行如天便教人霎時得見何妨如又恐伊尋消問息瘦損容光如許多煩惱只爲當時一餉留情所謂淳厚日變成澆風也

詩之賦梅惟和靖一聯而已世非無詩不能與之齊驅耳詞之賦梅惟姜白石暗香疏影二曲前無古人後無來者自立新意真爲絕唱太白云眼前有景道不得崔顥題詩在上頭誠哉是言也

美成詞只當看他渾成處於醜媚中有氣魄採唐詩融化如自己者乃其所長惜乎意趣卻不高遠致乏出奇之語以白石騷雅句法潤色之真天機雲錦也

東坡詞如水龍吟詠楊花詠聞笛又如過秦樓洞仙歌卜算子等作皆清麗舒徐高出人表唱徧一曲塵括歸去來辭更是精妙周秦諸人所不能到

秦少游詞體製澹雅氣骨不衰清麗中不斷意脈咀嚼無滓久而知味

晁無咎詞名冠柳詠語平帖此柳之所以易冠也

近代楊守齋精於琴故深知音律有墨法周美成詞與之游者周草窗施梅川徐雲江奚秋學李商隱每一聚首必分題賦曲但守齋持律甚嚴一字不苟作遂有作詞五要觀此則詞欲協音未易言也

辛稼軒劉改之作豪氣詞非雅詞也於文章餘暇戲弄筆墨爲長短句之詩耳元遺山極稱稼軒詞及觀遺山詞深於用事精於鍊句有風流隨藉處不減周秦如雙蓮雁邱等作妙在模寫情態立意高遠