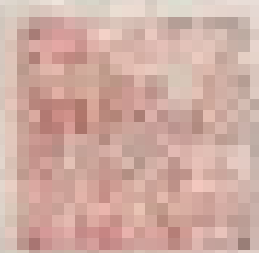


通
道
縣
志



通志縣志



通道縣志

知通道縣事蔡象衡纂修

藝文志

奏疏

詳文

記

序

文

跋

引

傳

揚風攷雅經籍為載道之詞揆藻摛華藝文亦紀事之畧故詔策章奏源本於書論說詞序源本於易賦頌歌贊源本於詩梁統之昭明文選各體具備邑乘何獨不然其有關政治風化者在所不遺即寫景咏物之足以廣見聞者亦所不廢通邑藝文舊志所載篇什不多茲採輯前後較倍於昔至於斧藻大平潤色鴻業則又不能無遺珠之憾云

舊志古今之為文不一有以之載道者有以之記事者

有以之言情者其為體各殊其寄懷亦異然典謨誓

誥言道也而事情亦寓焉史記風雅言事言情也而

道亦存焉是一而二二而一者也然文又以藝者豈

兼山川人物之類歌詩記述之文而言歟邇邑人文

寥寥兵燹頻仍遍收金石之遺徒有秦火之嘆僅得

記一詩數而續以拙作一二聊以志一方之文獻云

奏疏

學政 潘宗洛

爲請敷

聖朝之文教以綏向化之編氓事臣自康熙四十三年

正月以至十月徧歷湖南考試一週途次所經自

衡州而郴永寶靖辰皆漢苗雜處山林深密之地

郴州則南連兩粵辰靖則西接黔中仰賴我

皇上文武聖神無思不服近日大兵所至以亘古來未

服之紅苗畏威懷德咸願歸誠中外安輯海宇昇

平臣以文弱之人凡遇防守弁兵往常護送者一

概謝遣隨行人役不持寸鐵而驅馳其間未嘗聞

有犬吠之驚有以信

聖上之德威遐暢而亦有以知苗人之非性惡而不可
化也惟是永遠綏懷之策旣行奮武於前宜卽揆
文於後一得之愚請爲我

皇上敬陳之大抵生苗之蠢動由於熟苗之勾引爲奸
而熟苗之不馴由於漢民之膜外異視是故撫苗
之法當先施於熟苗必使熟苗之心漸馴而後熟
苗可化爲民必使熟苗漸化爲民而後生苗可化
爲熟今我

皇上開誠布公彰信明義視六合如一家蒼生皆赤子

何漢苗之分生熟之別而事有尙須酌定者卽如
考試一事靖州之通道縣分編五里一漢四苗各
輸租賦而應試者止有漢民一里夫以歸化百年
之久而尙有漢苗之分應試不應試之別漢民指
而目之曰苗則苗亦有不得不自以爲苗此則通
道之熟苗可爲矜憫者也臣查湖南之新化安化
兩縣在宋時名爲梅山尙係生苗巢穴一歸版圖
人文漸盛中進士舉人者每不乏人人不知其爲
苗彼亦忘乎其爲苗矣以彼絜此新化安化之苗
何其幸而通道之苗何其不幸其餘各府所屬州

縣有熟苗讀書童生因地方官礙無成例不爲送
考往往向臣陳訴是則可爲矜憫者又不獨一過
道也臣愚竊以爲熟苗之歸化有已歷三十餘年
者如彼願改入漢里卽應許以民籍應試漢里生
員童生不得阻抑其取額不必加增其卷而不必
分別要使漢苗無殊以宏

皇仁無外之義行之旣久文教誕敷則熟苗可化爲民
而生苗可化爲熟未必非楚南久安長治之一策
也臣以翰林官奉

旨差遣在外有所見聞理應據實入

告緣係條陳文教事宜字多逾格貼黃難盡如果臣
言可採伏乞

皇上俯賜全覽勅 部議覆行知督撫查勘施行

康熙四十三年十月二十五日題十一月二十一

日奉

旨這本說的是該部確議具奏欽此

部議湖廣學政潘宗洛疏稱徧歷湖南考試熟苗
願改入漢里許以民籍應試等語應如所請湖南
各府州縣有熟苗童生情願考試者卽以民籍應
試其進學名數卽入各該學定額內可也康熙四

十三年十二月十一日題本月十三日奉

旨依議

通道隸楚極邊西南連黔粵幅幘不滿數十里漢
處其一而苗居其四漢里頗事詩書每試充額應
歲薦者代不乏人獨苗里自李美貢士後遂絕響
不復有應試者其子弟非不俊秀可造而彼自安
於苗不與漢民一體應試蒞茲土者每爲向隅歲

甲申

學憲潘大宗師校靖謂通道漢苗賦均而苗里獨不

應試深爲矜憫特疏

題請苗里應許民籍應試奉

旨俞允通行在案維時最卽促前命王君刊誌不休以

他故未逮歲丙戌邑侯張公下車簡讀

奏疏躍然起舞曰此真大聖人有教無類之旨也

卽從最請載入誌中由是重建義學擇師嚴課最

因選苗童之俊秀者與漢民子弟同堂講肄乙丑

科試新生吳從周哀然考入前茅卽向所選之苗

童也雖父母師長之造就非

恩憲潘大宗師特疏其何能令苗民丕變如是耶嗚

呼天降下民厥有恒性誰謂人以地殊而聖賢大

公之心不可化異類也哉
訓導梁最謹識

[Faint bleed-through text from the reverse side of the page, including characters like '公', '心', '不可', '化', '異', '類', '也', '哉']

附照糧均差原詳

殷道正

湖廣直隸靖州通道縣爲縣制大小懸殊小邑賦役苦極難支懇懇通詳

上憲電照田畝額糧派差以均苦樂以免困斃永爲定例事據紳衿士民盧傳絲何應運吳鍾秀楊登棗曹連捷楊成城吳子欽吳景先李仁孝李學明馬純表伍國倫楊進鰲吳尙衡楊順富連各呈前事詞稱切惟通道爲縣極小設在楚邊荒山窮谷之中田畝極少僅止漢苗兩里百姓共計田地塘貳萬壹千肆百零玖畝柒分陸釐每畝科糧肆升

壹合捌勺肆抄捌圭柒粒柒粟每畝編銀肆分柒
釐伍毫壹絲伍微額銀玖百叁拾捌兩陸錢壹分
柒釐貳絲陸微貳塵爲靖州田地塘壹拾陸萬叁
千貳拾陸畝貳分捌釐叁毫叁絲每畝科糧叁升
捌合捌勺肆抄陸撮捌圭編銀肆分陸釐伍毫叁
絲陸忽壹微綏寧縣貳拾貳萬陸千叁百肆拾叁
畝柒分伍釐柒毫叁絲每畝科米壹升柒合零伍
抄伍撮編銀貳分捌釐捌毫貳絲陸忽柒微會同
縣貳拾壹萬零壹拾壹畝玖分玖釐每畝科米貳
升玖合肆勺玖抄零玖圭編銀叁分柒釐天柱縣

米萬捌千壹百柒拾肆畝捌分柒釐玖毫每畝科
米壹升捌合柒勺貳抄零陸圭編銀貳分柒釐捌
毫肆絲叁微捌塵則通道較之綏寧少田貳拾萬
零肆千有奇田多則糧多一切奉派差徭自應照
額糧之多少科派以均苦樂但通道自

本朝恢復以來凡奉派差徭較綏寧等邑皆係十分
之一派差傳絲等因蕩平逆賊無不踴躍竭蹶供
辦年來軍需浩繁莫不典田鬻產甚至鬻妻賣子
以應徭役率土 王民何敢嗟怨向蒙申詳 本

州太爺已蒙批允如

閣採買新添運糧人夫等

項俱係照畝分派到縣尙有別項差徭已及不經
本州分派各位 上憲大老爺以大中小縣約量
酌派通道卽今船隻一項查綏寧等縣不過其派
船叁百餘隻而通道共派船壹百陸拾貳隻尙蒙
恩免協永協常中船在外然綏寧之田畝十倍於
通道而通道之當差豈止少差一倍今幸天下昇
平可以安居樂業然小民踐土食毛

國家公務何日不當供辦若不照糧公派則此小邑
寥寥里民業已皮破血流雖存殘喘惟願不活人
世伏乞俯念殘黎困苦已極賜文詳達照糧派差

救民水火勒石以垂不朽庶苦樂得均而民困得
以少甦矣等情據此該身縣查看得通道止有漢
苗兩里糧不滿千里民無幾較之州屬綏會等邑
田糧相去十有餘倍自

本朝恢復以來每奉 上憲僉派各項軍需惟照州

屬分派十分之一者多彼時里民以兵燹餘生竭
力難支且因僉派徭役不皆照田額糧益加疲苦
屢經具呈懇詳豁免其哀號之狀載諸道路訴之
公庭傷心慘目真有不忍見聞者身縣前隨詳明
本州雖蒙批允在卷身縣特以