

芥子園畫傳

初集第二冊

畫樹起手四岐法

畫山水必先畫樹。樹必先幹。幹立加點則成茂林。增枝則為枯樹。下手數筆最難。務審陰陽向背。左右顧盼。當爭當讓。或繁處增繁。或簡處益簡。故古人作畫。千巖萬壑。不難一揮而就。獨於看家本樹。大費經營。若作文者。先立間架。間架既立。潤色何難。當熟四岐。後觀諸法。四岐者。卽畫家所謂石分三面。樹分四枝也。然不曰面而曰岐者。以見此法參伍變幻。直若路之分岐。熟之則四岐之中。面面有眼。四岐之外。頭頭是道。千頭萬緒。皆由此出。



二株分形

二株畫法
二株有兩法一大加小是為
負老一小加大是為携幼老
樹須婆娑多情幼樹須窈窕
有致如人之聚立互相顧盼

二株交形



三 林 樹 立 法

大小二株法

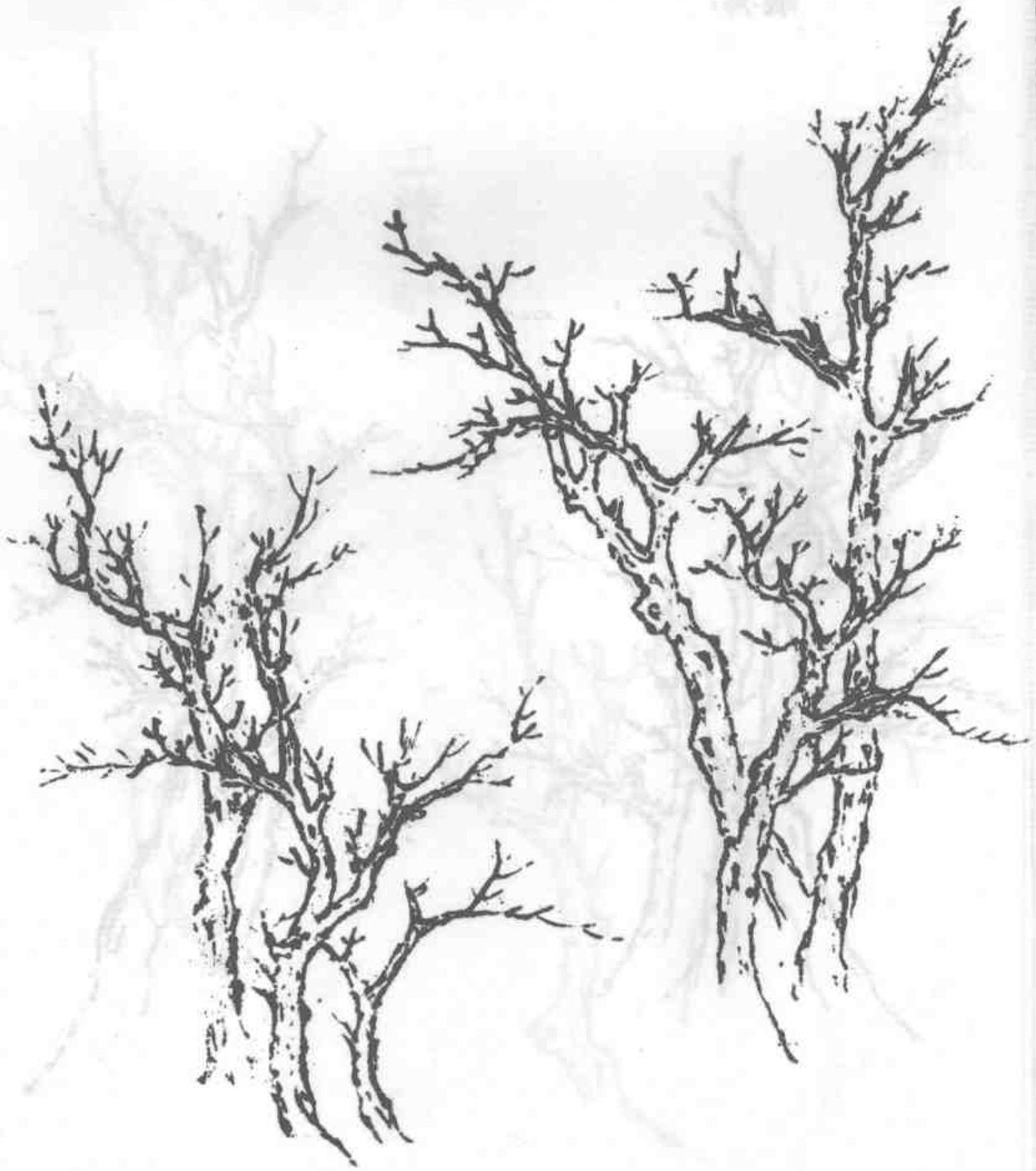
二株畫法
雖屬雁行最忌根頂俱齊，
狀如東薪必須左右互讓，
穿插自然。



三株對立法

大小二株

此法最為自然
其法東顧為首西顧為尾
其法西顧為首東顧為尾
其法南顧為首北顧為尾



五株畫法

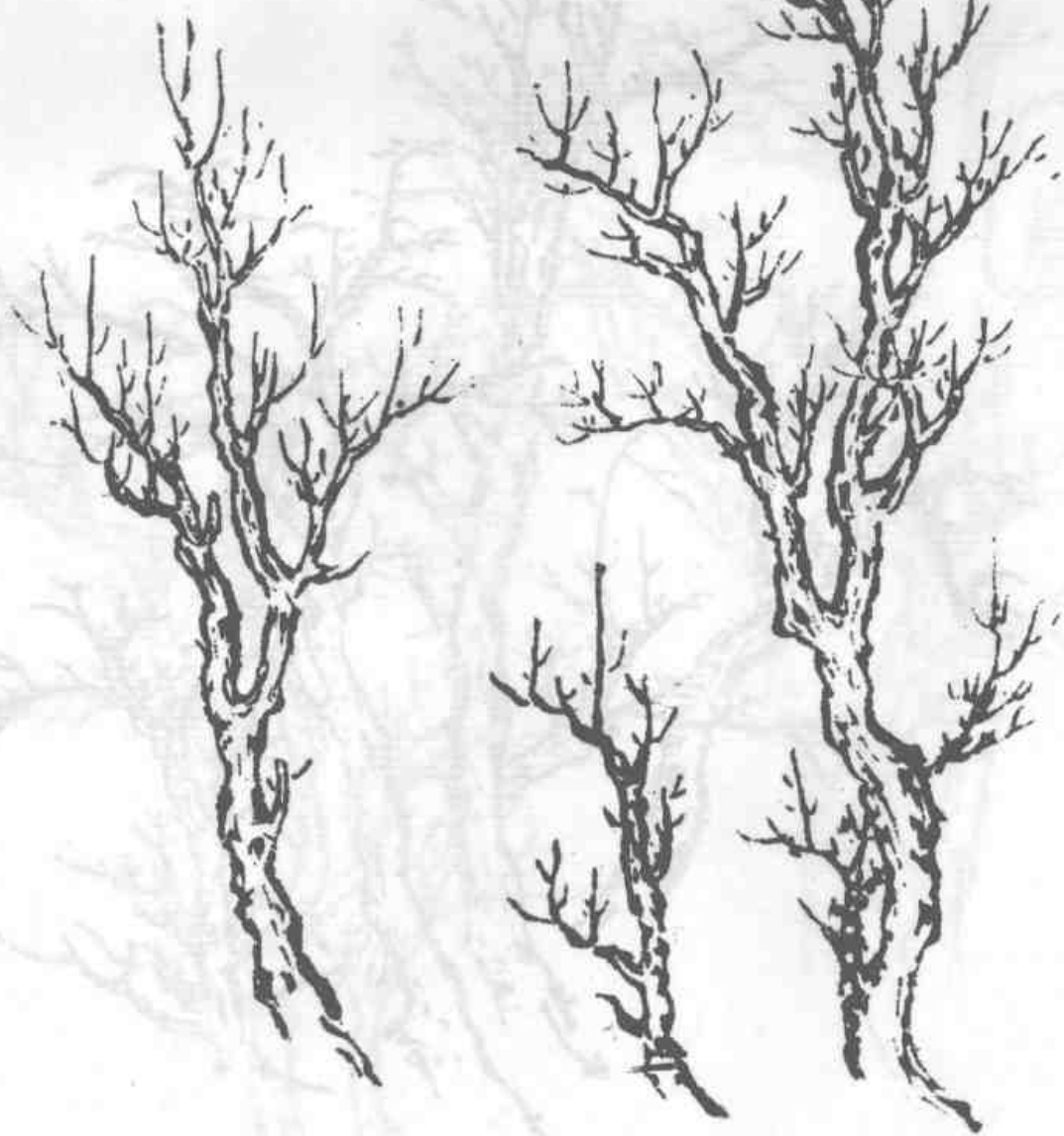
不畫四株，竟作五株者，以五株既熟，則千株萬株，可以類推。交搭巧妙，在此轉關。故古人多作五株，而雲林更有五株烟樹圖。若四株，則分三株而加一，加兩株而疊畫，即是，故不必更立。



鹿角畫法

此法最有致宜寫秋林不雜他
幹或以濃墨加於衆樹之頂有
如雞群之雀也。○如作初春上
可加嫩綠小點作霜林則以殊
暨赭雜點紅葉

三
奇
不
王



蟹爪畫法

必須鋒鏷畢露如書家所謂懸鉞者是可配荷葉皴以筆法皆主犀利也。○蘸墨畫之再以淡墨罩染便成烟林寫向寒山四圍墨暈遂為珠樹。

畫法甚多古人所畫寒山松柏皆以筆法為主
兼用皴法如古樹多用斧皴
亦不嫌其有蟹爪之形也
樹生於山脚上風則搖動其枝
其勢甚奇



露根畫法

樹生於山腴上厚則多藏根若
嵌石激泉於懸崖干仞鐵壁萬
層之地則哈呀古樹每多露根
直若遺世仙人清癯蒼老筋骨
畢露更足見奇耳○若作雜樹
一叢中間偶露一二以破板直
亦可然必審其樹之懸薄累節
者方妥若盡為之則又似鋸齒
釘鉅未為雅觀



梅花鼠足點梅道人喜畫之



菊花點樹



胡椒點樹



含苞畫法
 初春樹皆枝節萌生。及秋盡
 葉脫有如骨節直露。并日皆
 用此法。

迎風取勢畫法
 李唐每用此於孤石危峰



雲林多畫之

畫法
畫法
畫法

畫法
畫法
畫法

樹中襯貼柳法

根下襯貼小樹法



點葉法
 點葉勾葉不復
 分別某家用某
 點某樹用某圈
 者以前後各樹
 中俱載有古人
 點法點法雖不
 同然隨筆所至
 於無意中相似
 者亦復不少當
 神而明之不可
 死守成法



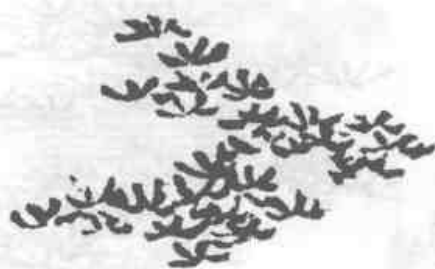
小混點



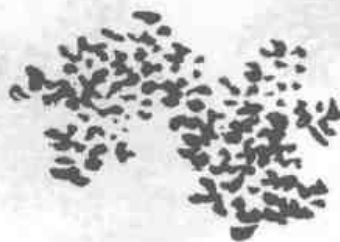
胡椒點



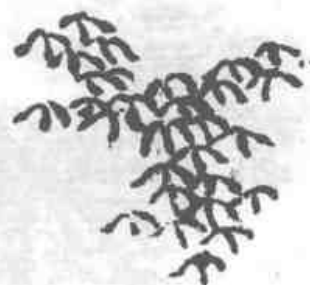
介字點



鼠足點

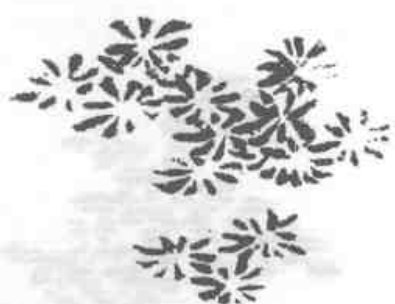


梅花點



个字點

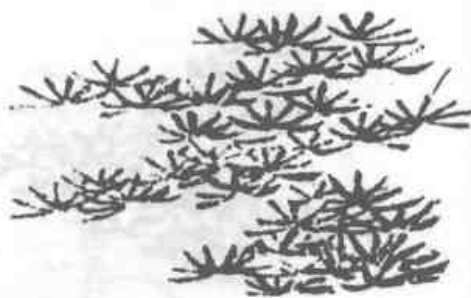
菊花點



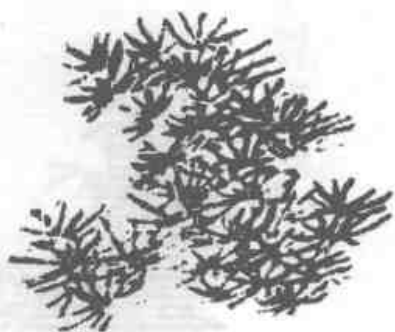
垂藤點



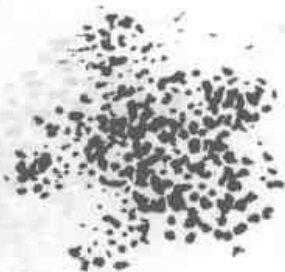
松葉點



水藻點



栢葉點



椿葉點



五言詩
白雲生處
青嶺無多
春山如畫
綠柳成行
紅桃滿樹
黃鶯啼柳
紫燕剪風
翠鳥鳴林
丹雘點
墨點
白點
紅點
綠點
黃點
紫點
青點
黑點

大混點



藻絲點



平頭點



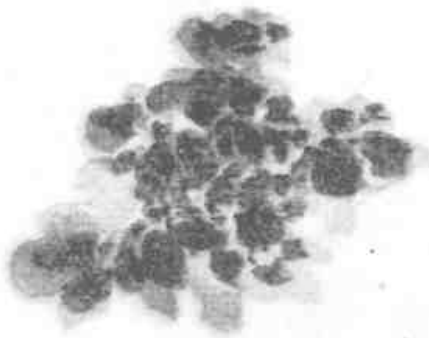
攢三點



尖頭點



梧桐點



垂頭點



攢三聚五點



一字點



仰頭點



扁筆點



偏筆點

