

# 嘉陵江三峽鄉村建設實驗區概況

## 一，沿革

嘉陵江三峽實驗區之範圍，僅有從前江巴璧合四縣特組峽防團務局時代之一部份地面而已，當時峽防局所轄地區頗廣，以現在劃定之實驗區而論，遠不及昔者四分之一，然無形中代負保安之責者，仍幾與峽防局時代相同，對於建設力量不無分減，曩者峽區因華鑿山脈密佈，荒山多未開墾，人跡稀少，自辛亥以來，四川于軍閥割據之下，管教養衛多成問題，人民飽受蹂躪之苦，苛捐雜稅，不勝担負，致民不聊生，挺而走險，淪為盜匪以苟延殘喘者，為數不少，省外多視吾川為盜匪魔窟，不敢至焉，三峽因嘉陵江流貫其間，成為渝合交通要道，貨運流暢，盜匪乃羣集三峽，聚眾沿江行劫，竟有立卡抽捐，設關抽稅，種種不法之猖獗情形，畢現於茲，行旅客商，視為畏途，是以乃有江巴璧合四縣特組峽防團務局之設立，復以巴縣北碚鄉乃渝合之中點

# 嘉陵江三峽鄉村建設實驗區概況

民國二十七年四月一日出版

編

發行者

印刷者

代售處

重慶

重慶新

各大

國立中央大學農學院農業專修科圖書館

借閱者注意

借閱以二五兩週為限逾期不歸者  
即送交圖書館處理不得異言  
每人借書不得超過五冊  
逾期不歸者加倍罰款  
5.

# 嘉陵江三峽鄉村建設實驗區概況

## 一，沿革

嘉陵江三峽實驗區之範圍，僅有從前江巴璧合四縣特組峽防團務局時代之一部份地面而已，當時峽防局所轄地區頗廣，以現在劃定之實驗區而論，遠不及昔者四分之一，然無形中代負保安之責者，仍幾與峽防局時代相同，對於建設力量不無分減，曩者峽區因華鑿山脈密佈，荒山多未開墾，人跡稀少，自辛亥以來，四川于軍閥割據之下，管教養衛多成問題，人民飽受蹂躪之苦，苛捐雜稅，不勝担負，致民不聊生，挺而走險，淪為盜匪以苟延殘喘者，為數不少，省外多視吾川為盜匪魔窟，不敢至焉，三峽因嘉陵江流貫其間，成為渝合交通要道，貨運流暢，盜匪乃羣集三峽，聚眾沿江行劫，竟有立卡抽捐，設關抽稅，種種不法之猖獗情形，畢現於茲，行旅客商，視為畏途，是以乃有江巴璧合四縣特組峽防團務局之設立，復以巴縣北碚鄉乃渝合之中點

，可控制上下游，鎮壓匪類，可收指臂之效，對於團隊調動，能收靈活，敏捷，迅速之功，乃將該局設於北碚鎮上，從此匪焰撲滅，爲人民造福不少。

白盧作孚氏於民國十六年接長峽防局之後，彼則不僅注意匪徒之清剿，並適應社會之需要，就力所能及者，創辦文化，經濟等事業，企圖逐漸使峽區現代化，然而建樹事業困難之關鍵尙多，爲求今後之速收碩效，乃報請省府於二十五年四月改組爲嘉陵江三峽鄉村建設實驗區，名正言順，辦理鄉建工作，開四川鄉建實驗之新紀元，惟實驗區署之權責與一般縣區畧異，例如該署只有普通之民政保安暨教育建設，而司法與財政，則絕不與焉，故本署各鄉鎮之司法與稅收皆仍歸原屬各縣負責，至于本署所轄區域則係劃定江巴璧三縣所屬之一部，共五鄉鎮，現將各鎮名稱臚列於後：

- 一，北碚鄉 原屬巴縣轄
- 二，文星鎮 原屬江北轄
- 三，二岩鎮 原屬江北轄
- 四，黃桷鎮 原屬江北轄
- 五，滄江鎮 原屬璧山轄

五鎮鄉總面積爲一千八百方里，共計人口六萬五千六百四十八人，（至容易流動之人口如礦工，力夫等，有時多至萬人猶未計入），境內山多田少，水田僅佔二萬石左右，土佔七千石，餘均山地，山多童禿，無甚大之森林，農產物出產不豐，單以穀米而論，年產僅足供全區四月之用，不敷之糧食，大多由上游縣份供給，但山藏煤鐵石灰甚豐，是以人民多賴搬運礦產爲生焉。

## 一一，全區概況

一，地形：實驗區共有五鎮，在江北縣境者有三鎮，俱位嘉陵江之北岸，境內多山，羣峯蜿蜒，毗連三鎮之境界者，東界水土沱，灘口鄉，東北接靜觀鎮，北連土主鎮，西北通合川之草街子，正西與隔江之璧山石板場一部接壤，以嘉陵江作底線而觀，形恰如一凹字形狀。在巴縣領域者，僅北碚一鄉，在璧山縣境者，只澄江一鎮，俱位於嘉陵江之南岸，境內亦多山，與江北之山同屬華筮山脈，該山爲江流截斷，而成懸岩峭壁之山峽。此兩鎮之接界者，東與巴縣之蔡家鄉，南與巴縣之歇馬鄉及璧山之臨江場緊接，西南與璧山之八塘場，及石板場之南部毗連此兩鎮，如仍以嘉陵江作底



線視之，形如一不很正確之長方形，如就全部去其底綫以觀，則形如川字，左右長而中筆短，全區崗巒崢嶸，無較大之平地，田土依山之凸凹而開墾之，低者多田，高者多土，唯西山坪，乃係境中二岩鎮屬之一大高原，尙係荒蕪，未大事開墾，年來已有中國西部科學院設農場於斯，致力墾荒，已獲成效，因本區多山，故低處皆因山洪聚流而成大溪，分佈沿江兩岸，溪間盛產竹，嘉陵江貫穿境內，由上游之澄江鎮起，迄下流白廟子止，凡長約三十里，程中有二峽，卽溫塘峽（舊名東陽峽）與觀音峽，（嘉陵江有三個峽，第一峽爲灘鼻，昔劃入峽局範圍，今未劃入實驗區，仍屬合川轄）溫塘峽尾有大蛇口，觀音峽首有毛背沱，皆爲峽中之大回水沱，洪水暴漲，沖擊成巨大漩渦，木船有難行之苦，江水稍大時，小汽船亦爲之停駛，不過爲時甚暫，一二日中水位減低，卽可安穩航行也。

二，區署：實驗區署設於北碚，地濱江之南，當大蛇口與毛背沱之中央，署址在廟嘴舊文昌宮古廟內，乃一高阜，與火焰山對峙，俯瞰江流，遠眺山河，風景絕佳，全場共有居民三千六百八十戶，人口總數爲二萬一千四百八十四人，市街潔淨，陸有青北公路可通璧山縣之青木關與成渝公路卸接，水道有民生公司渝合小汽輪，終年行

駛，頗稱方便，現將北碚鎮之資產調查表錄左：

三峽實驗區北碚鎮資產調查統計表

項目	田土可產穀類及雜糧數量(石)	估計價值(元)
田地	八，一七四·七	四八六，九三一
土地	一，二一九·七	八四，五九三
市街房屋		七二，一八〇
商業資本		五〇，八二〇
工業資本		二，三六〇
其他資產		四〇，八四〇
總計		七三七，七二四

註一：三峽染織工廠，及北碚農村銀行之資本未列入上表，俟後面敘及。

三，行政區域，實驗區署之行政轄境分南北兩岸，南岸二鎮，北岸三鎮，各鎮以北碚鄉之區署為中心點，其距離之遠近約為：北碚距黃桷鎮僅一江之隔，約有五里，離文星鎮約五十里，距二岩水陸程均約十五里，到澄江鎮水陸均約二十里，現將各鎮

所轄之較大地名列下：

- (1) 北碚：北碚鎮，天生橋，樓房崗，金剛碑。
- (2) 文星：文星鎮，水嵐埡，麻柳灣，萬家灣，枳槽溝，後峯岩，鄭家灣，土地埡。

(3) 二岩：二岩鎮，西山坪。

(4) 黃桷：黃桷鎮，東陽鎮，白廟子，乾洞子。

(5) 澄江：澄江鎮，夏溪口，溫塘，官斗石。

四，戶口：全區人口，以各鎮之市街集居者為最多，次為散居四鄉之農人，再次為一二煤礦處如夏溪口白廟子等地，多為挑夫苦力磨集之所，以密度而言，較他處稍大，全區人口曾一再作精確之調查，茲將調查結果列表如次：

全區戶口統計表

鎮別	戶數	男丁總數(人)	女口總數(人)	男女總數(人)	備
					攷



北碚鄉	三六八〇	一二四八	九九八六	二四八四
文星鎮	二〇三〇	六三三五	五〇七二	二四〇七
二岩鎮	六九九	二〇三四	一六二二	二二五五
黃桷鎮	二九八四	七三五六	五九六二	一三三二
澄江鎮	二二九六	七九六四	六二四二	一四二〇六
合計	一一六八九	三五〇九〇	二八八八二	六三九七二

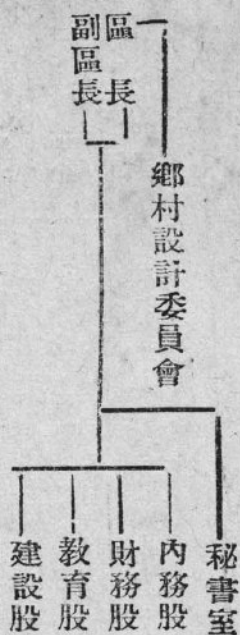
有流動性的如煤窟紙廠工人，苦力、船伕，暨各新興事業職員公務人員，外籍（凡不屬於本區者）的初中小學校師生等約近萬人。尚不在此數內。

五，各項行政及財政情形：全區財政情形，一切稅收仍由各鄉鎮原隸縣府征收局辦理，餘者僅保甲經費，地方教育經費，由區署負責管理，此二項經費雖由區署統籌收支，然其會計純各自獨立，互不相擾，現分別敘述。先述其組織之梗概，繼列其經費之情形。

甲，區署組織及經費

(一) 組織——自正副區長之下，設一會，一室，四股。推進全區各種工作，茲將組織系統列表於後：

嘉陵江三峽鄉村建設實驗區組織系統表



(二) 經費——區署本身經費之收入，計分兩種，一卽省府之經常補助費，二，卽地方經濟事業之補助費，其收入有限，故區署人員之物質待遇，均極低薄，士兵係月功加俸，最高可得月餉十四元，至全署主幹人員之待遇，每月在四十四元以上者僅三人，且區長亦祇實支月薪四十四元而已，茲將每月補助費收入統計如下：

實驗區署補助費每月收入統計表

補助機關	金額(元)	備	攷
省	五,〇〇〇,〇〇	經常補助費	
天府煤礦公司	一二〇,〇〇		
北川鐵路公司	一二〇,〇〇		
燧川公司	一二〇,〇〇		
寶源公司	一二〇,〇〇		
民生公司	八〇,〇〇		
合計	五,五四〇,〇〇		

乙，保甲組織及經費

(一)組織——全區五鄉鎮，設聯保辦公所五處，各保有保長辦公室，並以保與保有密切之關係者，斟酌設立保聯合辦公處，聯保辦公所就各鎮舊有之廟宇設立，保長辦公室則多就各保長之住宅附設之，現將全區編組情形統計如次：

全區概況

全區保甲數目統計表

鎮別	保數	甲數
北磅鄉	三三三	三〇八
文星鎮	一九	一八三
二岩鎮	六	六〇
黃桷鎮	二二	二二九
澄江鎮	二〇	二二九
合計	一〇〇	一,〇〇九

(二) 經費——全區保甲經費，係遵照最近部頒法令為征收標準，即按動產及不動產，每八十元征收二角，餘類推，每年分上下兩季徵收，現將全年收入總數統計如下：

全區保甲經費歲入實收總數統計表

鎮別	上半年收入總額(元)	下半年收入總額(元)	合計
北碚鄉	一,二三九·六六	一,一三一·五二	二,三七一·一八
文星鎮	一五七·七〇	四四六·一六	六〇三·八六
黃桷鎮	三九一·六五	九五四·一五	一,三四五·八〇
二岩鎮	一四二·一五	二八二·一九	四二四·三四
澄江鎮	四七三·五五	八七〇·三三	一,三四三·八八
總計	二,四〇四·七一	三,六八四·三五	六,〇八九·〇六

丙，教育組織及經費

(二) 組織——初等教育及民衆教育機關皆直隸於區署，全區劃爲十六聯合小學區，每區設學董一人，每保爲一小學區，保長兼任助理學董，學董及助理學董責在辦理義務教育事宜，全區一切義教設計及經費籌集暨保管等，由本區義務教育委員會主持之，另設有民衆教育委員會，專任全區民衆教育之推動，該會設主任委員一人，辦事員若干人。



全區概況

(二)經費——全區所有之教經原約一萬四千餘元，不幸區署成立，接收僅有半月，即奉省府令將黃桷鎮過道猪捐裁撤，年約減少五千元，而巴縣縣府又較往年減少補助費四百餘元，實有教經不過九千餘元，尙幸整理之後，增加約及千餘，全部教育經費均由區署派員經收，會計獨立，惟該項經費收入之預算，與實際之收入尙稍有出入，因有少數款項，不能如數收清也，現則格外努力，以期達到實收與預算平衡，茲將全區全年教經收入預算統計表列左：

全區教育經費全年收入預算統計表

鎮別	總額(元)	備	致
北碚鄉	四,五八五·五〇		
文星鎮	七一四·一〇		
二岩鎮	四〇〇·〇〇	實	未收
黃桷鎮	一,七五九·〇〇		
澄江鎮	三,八四四·三〇		
合計	一一,三〇二·九〇		

六、教育情形——全區教育在四種動力中推進，屬於區署系統之下者有三；一為區署直屬之各初小學校，一為義務教育委員會推動中之初級教育；一為民衆教育委員會推動中之民衆教育；此外即為隸屬於中國西部科學院倡辦之私立兼善初級中學校，現將各校情形分別略述如下：

(一)全區區立小學——全區之初等小學教育，除二岩鎮因地小人稀，只設義務小學一所外，其他四鎮均已設立，唯黃桷，文星，澄江三鎮，因校舍不敷招收完全小學班次之用，故暫未招滿十足班次，是以只有北碚一所係完全小學，茲將初等教育概況列表如次：

全區初等教育概況統計表

鎮別	校數	班次		教職員		學生人數				備考				
		高級	初級	男	女	高級	初級	男	女					
北碚鎮	一	四	八	四	一一	九	三	二	八	二	四	四	八	七



北碚鎮	一〇	三二	一四	五〇九	二二七
黃桷鎮	五	一一	九	三四一	一五三
文星鎮	二	七	二	七八	一四
澄江鎮	六	二一	六	三一四	九〇
二岩鎮	一	四	一	三四	二五
合計	二四	八五	三一	一，一七六	五〇九

其次關於全區之學齡兒童應行入學，免學，緩學者，曾由各鎮初級小學，教師，以保為單位，協同保長加以調查，茲將調查結果統計於下；

全區應行入學免學緩學兒童統計表

鎮別	應行入學數		免學數		緩學數		總計
	男	女	男	女	男	女	
北碚鄉	九八九	四七五	一〇	五	一一四	六五	一，六五八

嘉陵江三峽鄉村建設實驗區概況