

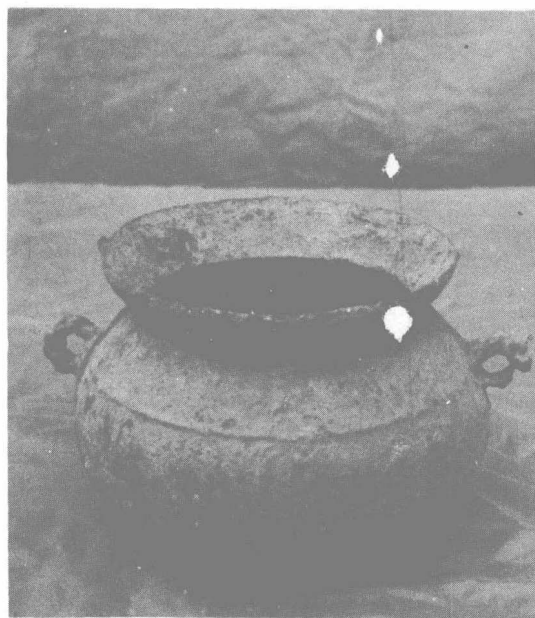
云南省
YUNNANSHENG
彝良县地名志
YILIANGXIANDIMINGZHI



彝良县人民政府编

云南省 彝良县地名志

(秘密资料)



彝良县大河公社出土的西汉铁钵和明代的百寿铜壶

彝良县人民政府编

一九八四年九月

彝良县人民政府文件

彝政发（1983）第25号

关于颁发《彝良县地名志》的通知

各公社、大队、厂矿、企事业单位：

地名是人们对个体地域的指称，是社会交往中不可缺少的工具，地名的书写是否正确，含意是否健康，读音是否标准，是一项关系到四化建设，民族团结，国家领土主权和国际交往的大事。我县的部分地名在历史的演变中变化较大，出现了重名、一地多名、一名多写、含意不好、民族语地名译音不准等现象。特别是在“左”的思潮影响下，任意更改地名，破坏了一些地名的历史性及群众的习惯称谓，造成了地名混乱。

为了适应社会主义现代化建设的需要，结束地名混乱现象，增强民族团结，有利内外交往，提高管用地名的科学水平。我县地名领导小组（下设办公室）遵照国务院《关于地名命名、更名的暂行规定》及《全国地名普查的若干规定》的精神，于一九八一年至一九八二年四月进行了全县范围内的地名普查工作，对全县4168条地名作了认真的核调，听取了群众的意见，查考了有关资料，反复进行了核实，提出我县地名标准化的意见。

在地名普查的基础上，遵照中央、省的有关规定，编纂了《彝良县地名志》。现予颁发。自一九八三年十二月一日起，不论是公私邮件、各种报表、单位印鉴、路标署名等所使用的地名一律以《彝良县地名志》中的标准地名及书写形式为准。不得随意更改，今后需要命名、更名的地名，须报请县人民政府批准。

一九八三年十二月一日

目 录

一、前言	1
二、彝良县地图	
三、彝良县概况	11
四、行政区划和自然村	
角奎镇	15
牛街公社	18
两河公社	41
龙海公社	63
洛旺公社	82
龙安公社	109
花桥公社	131
大河公社	145
莽山公社	157
海子公社	177
毛坪公社	188
龙街公社	208
奎香公社	226
五、企事业单位	
海子坪竹林基地概况	245
小草坝国营林场概况	246
企事业单位标准名称	247
六、人工建筑物	
彝洛电站概况	249
人工建筑物标准名称	250
七、名胜古迹	
名胜古迹标准名称	253
八、自然地理实体	
大黑山概况	255
自然地理实体标准名称	256
地片	275

九、附录

- 1、彝良县人民政府（82）彝政通字4号《关于全县公社、大队及县城街道标准地名通告》..... 283
- 2、彝良县人民政府彝政通字（1982）第5号《关于更改塘房公社地名的通告》..... 285
- 3、中国工农红军二、六军团1936年长征过彝良路线图..... 287
- 4、地名首字笔划索引..... 289
- 5、地名首字音序索引..... 352
- 6、彝良县农村体制改革前后地名对照表..... 419

前 言

地名是人类历史的产物。每条地名都是人们对个体地域的指称，是社会交往和生产中不可缺少的工具。地名不仅与国家的政治、军事、经济、文化教育，交通邮电、新闻出版、科研、城建、旅游、民政、公安工作及人民日常生活密切相关，而且关系到国际交往和国家领土主权。为了适应我国社会主义现代化建设的需要，加强对全国地名的统一管理，一九七九年开始，全国开展了地名普查工作，通过对地名标准化处理，结束地名的混乱现象，达到增强民族团结，维护国家尊严，有利内外交往，提高管用地名的科学水平的目的。

我县地名普查工作，从一九八一年四月开始，至一九八二年四月基本结束。在工作中自始至终坚持深入群众，调查研究，以历史唯物主义的观点分析地名的渊源，注意保持地名的稳定性。全县共核实地名五千多条，经过增、删、改、补、纠正错、漏、重、废，审定结果为4168条；其中行政区划146条，居民点3439条，城镇街巷11条，各专业部门13条，人工建筑物42条，纪念地2条，自然地理实体383条，地片132条。各类地名中有民族语地名167条，占总地名数的4%。

通过地名普查，按照《全国地名普查若干规定》的要求，基本搞清楚全县4168条地名的起源、含意、演变及命名时的地理环境，历史条件等情况。对一地多名、一名多写、和不利民族团结、含意不好的地名都进行了标准化、规范化处理，做到了法定的书写，健康的含意，标准的读音，结束了“十年动乱”造成的地名混乱情况。遵照国务院《关于地名命名、更名的暂行规定》的精神，报请省批准将塘房公社改为花桥公社。

遵照省对《县、市地名志》的编纂意见，我县于一九八二年十月开始编纂本志，依据地名普查的资料，反复审定，进一步核实资料的准确性。志中所录地名按性质分为五类：一、行政区划和居民点，二、企事业单位，三、人工建筑物，四、名胜古迹，五、自然地理实体。各类地名除行政区划驻地名称排在行政区划名称后面外，其余均按所属行政区划范围内地理座标自北而南，从西到东的秩序编排。每条地名都用汉语拼音拼注，读音与普通话不一致的，在简注中加方言读音。民族语地名在简注中都加注民族语译音。

本志中所列民族类别：汉、彝、苗、回、壮、侗、水七种系世居，白、布衣、纳西、佤四种系外县解放后在我县工作的职工。因各民族要坚持本民族的称谓，我们无法归类，仍沿用各民族称谓。

本志所用的数据除自然村户数、人口系地名普查的实查数外，其余均采用县统计局一九八〇年报数，志中“附录”有所录地名“首字笔划索引”和“首字音序索引”。

本志由中共彝良县委、县人民政府领导。具体由县委常委、县委办公室主任肖培基分管，县地名领导小组办公室焦春武、钟祥宦、王宁、熊军四人分工合作编纂，摄影曾

宪华、朱光龙等人。在收集编纂《彝良县地名志》资料中，承昭通行署地名普查办公室，县统计局、文化局、水电局、财政局、供销社给予支持，民族语地名承镇雄县、威信县地名领导小组办公室给予协助，在此表示感谢。

本志在印制过程中，正值农村体制改革，政社分设，设区建乡，一般原来的公社改为区，大队改为乡，区辖镇、民族乡，我县原来的公社都改为区，原两河公社改设为两河、钟鸣两个区，两河区辖两河、铜厂、半河、白米、田黄、小溪、大竹七个乡。钟鸣区辖钟鸣、庙林、木龙、麻窝、扯炉、山河六个乡，另在毛坪区所辖的猫猫山起的沿洛泽河两岸的工矿区建立县辖的洛泽河镇。

为了便于查阅，志内的地图照改革后的新地名印制，并在附录中加上农村体制改革前后地名对照表。

彝良县地名领导小组

一九八三年三月



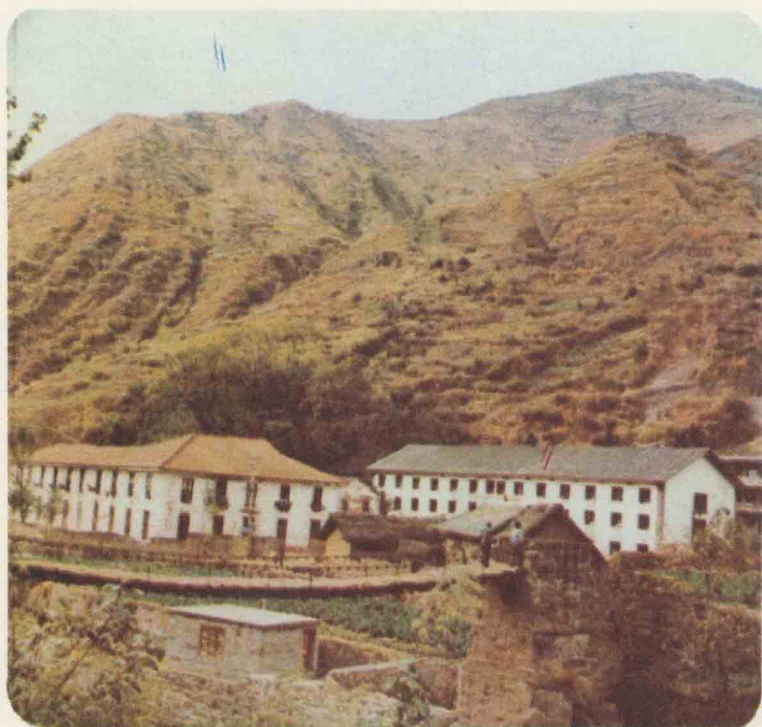
座落于洛泽河与小河怀抱中的县城全景



驻角奎镇人民街的中共彝良县委员会



位于县城南面创业山上的烈士陵园
每逢节日县城人民都前往祭奠



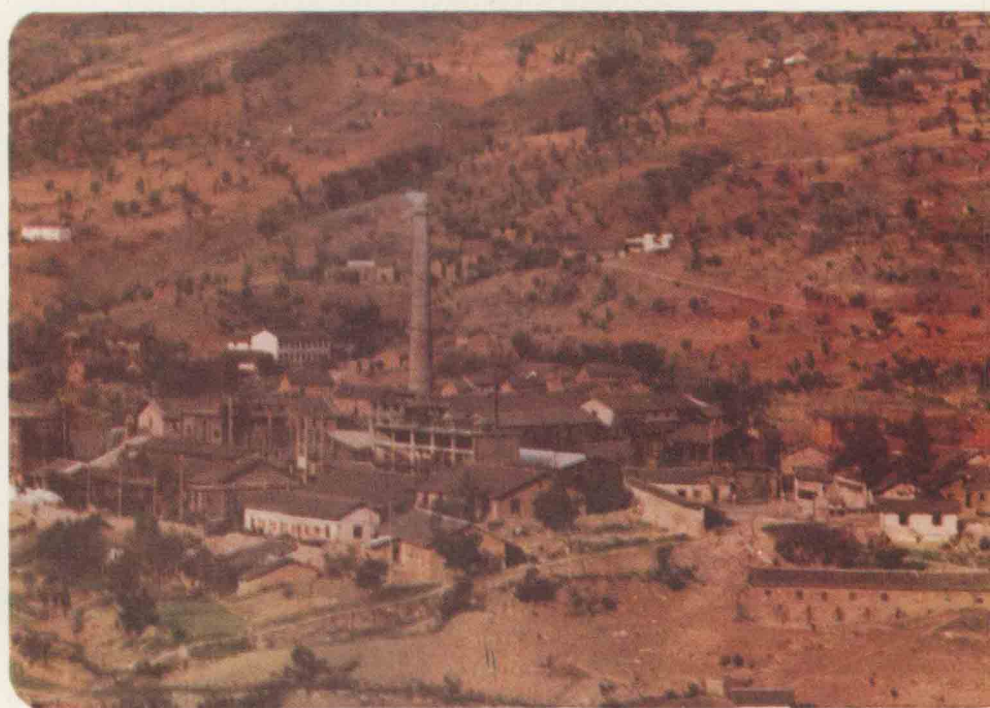
彝良县人民医院，该院住在山清水秀的小米溪畔。



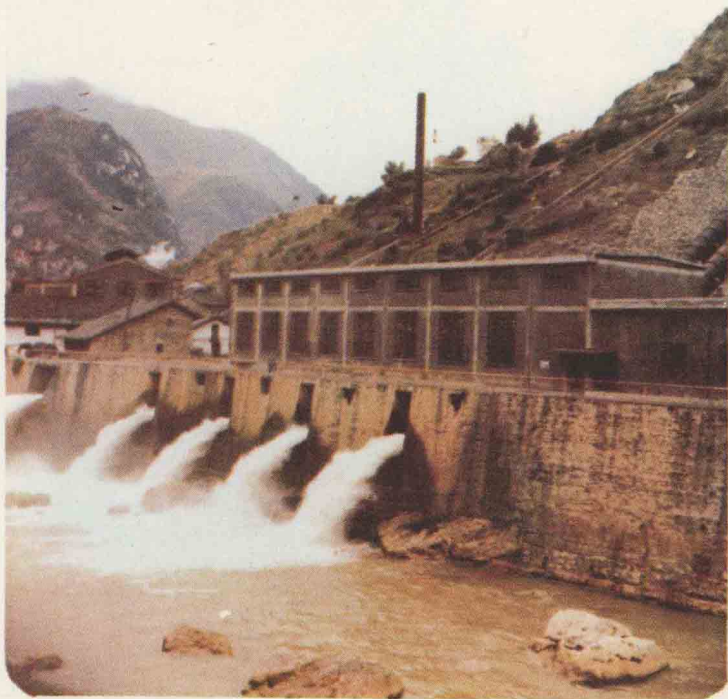
发展中的彝良县第一中学新建大楼



彝良县民族中学



彝良县氮肥厂全景



位于洛泽河畔
发电量5000千瓦的彝洛电站

彝良铅锌矿





拥有二十万亩森林的云南省昭通地区彝良县小草坝国营林场一瞥



中外驰名的彝良县小草坝天麻



彝良县复烤厂全景

彝良县概况

彝良县位于云南省东北部，昭通地区东部，介于北纬 $27^{\circ}16'$ 至 $27^{\circ}57'$ ，东经 $103^{\circ}51'$ 至 $104^{\circ}45'$ 之间。东接镇雄、威信县，西连昭通、大关县，南与贵州省赫章县的干河、板底、花泥、四方公社和威宁县的免街子公社接壤，北与盐津县和四川省筠连县的民主、团结、巩固公社及珙县自由公社为邻。

全县总面积2800平方公里。共有12个公社，两个镇（其中一个自然镇），132个大队，3439个自然村。住有70294户，355958人（其中非农业人口14024人）。除汉族外，有苗族7004户，33435人，占9.4%，彝族2975户，14915人，占4.2%，其余回、水、白、菜、壮、纳西、布衣、侗等8种民族共144户，848人。县城角奎镇，坐落于洛泽河畔，依山傍水，海拔840米，距省会昆明632公里。

彝良开发较早，仅据有关史料记载：古代属夜郎国地。西汉属犍为郡（今四川）朱提县（今昭通）。蜀汉属南广郡。晋属益州（今四川成都）朱提郡地。隋属协州。唐武德元年（公元618年）置西安县属协州（今镇雄）。宋称易良部，为叙州（今四川宜宾）羁糜“广南蛮诸部之一”。元置益良州，属茫部路军民总管府，隶乌撒乌蒙宣慰司。《镇雄州志》载：“明洪武十七年（1384年）设茫部府，领阿头、易溪、易娘三部。明嘉靖三年（1524年）于彝良寨置归化长官司。清雍正六年（1728年）设彝良州同（今奎香），隶镇雄州”。民国二年（1913年）置彝良县（由奎香迁至角奎），属滇中道，后废道，直隶云南省政府。一九五〇年三月六日解放，四月一日成立彝良县人民政府。一九五六年二月成立彝良县人民委员会。一九六八年九月成立彝良县革命委员会。一九八一年九月恢复彝良县人民政府。

县名“彝良”之由来，《云南省伪民政厅〔更改县名及设治局土名译音〕案卷》云：“县冠名彝良二字，系沿用旧日彝良州同名称，有历史关系，且字义亦有可取。”据《元史》卷六十一地理志四载：“茫部路总管府下：益良州，强州。”魏源《元史新编》亦有“阿头、易溪、易娘、阿晟四部归茫部”之记载，疑茫部即茫部，易娘即益良州。明、清时亦有称益良为易良或夷良、彝良的。史料所列易娘、益良、易良、益梁、夷良、彝良等辞，均为同音异写字。县名之取义，据民国十年《彝良县地志资料调查表》称：“彝良在昔为乌蒙部所领之易良蛮部地，易亦作益。元置茫部路军民总管府，领益良州，即其地也。命名‘彝良’，盖取良善之意耳。”

彝良地处云贵高原，与四川盆地边缘衔接。境内山峦重叠，夹谷幽深，溪流纵横。东部有巍峨的大黑山，海拔2689米，为县境内最高山峰。南部、西部有后龙山、石人坪子、云盘山、龙头山。中部、北部有小草坝、朝天马、钟鸣、大雪山等。构成了东西窄，南北长，南中部高，北部低，自南向北倾斜的地形地貌。地表有悬崖陡壁，冲沟山湾；

有群峰环抱，方圆仅有几华里的小盆地；有幽深险奇的溶洞和气势壮观的飞泉瀑布；有连绵起伏的山丘。

本县水系属金沙江流域。境内较大河流有洛泽河、白水江及其支流。洛泽河源于贵州省威宁县境内，在我县过境79公里。白水江由镇雄五眼洞流入我县，过境54公里。此江流经牛街公社楠木大队麻地湾下边的河床处，海拔530米，是县境最低处。两条江河均自南而北，到盐津县柿子公社汇合后流入横江，最后流入金沙江。

县境内地形地貌复杂，真是“山寨疑无路，湾回别有天。”如群众说的：“一山分四季，十里不同天，隔山喊得应，走路要半天”。构成了全县范围内具有寒、温、热等多种类型的立体气候。在一个大队内都存在不同垂直高度和不同的气候变化。

彝良县属大陆性季风气候（大陆度47.5度），头年秋末至次年夏初，受干暖和平冷的大陆气团控制，晴天少雨，夏秋受西南暖湿气流影响，雨量充沛。干季、雨季分明，雨季一般集中在五至十月，其间时有暴雨，中心在白水江河谷，最大雨量为208.7毫米。钟鸣、龙安、三道一线海拔1600—1800米地带，是明显的气候分界线。线北多雨潮湿，日照少，秋涝严重，线南则温高少雨，日照较多，旱象严重。全县气候特征大体为三种情况：河谷区属亚热带气候。海拔1200米以下地区，主要分布在洛泽河、白水江河谷一带，有大河、牛街等14个大队，年平均气温摄氏17度，最低气温-3.7度。多年平均雨量796毫米。平均无霜期287天。春旱、伏旱时有出现。海拔1200—2200米的半山区，属温带气候。有龙潭、钟鸣等78个大队，年平均气候由摄氏16度，降到12度左右。年降雨量为850—1100毫米。无霜期220—240天，秋涝和倒春寒对农作物危害极大。海拔2200—2500米属高山区寒带气候，有莽山等35个大队。高寒山区有林口等5个大队。年平均温度为摄氏10度左右，无霜期200天左右，年降雨量1100毫米，常年阴雨多，冬春雪凌大。

总之，本县的气候差异构成了多种多样的“立体农业”特点，有发展多种经营的条件。

本县蕴藏着较丰富的无烟煤，主要分布在毛坪、龙安、龙海、牛街、龙街等公社。矿藏已开采和探明的有铅、锌、铁、硫磺、铜等。从群山起伏的高原到陡峭曲折的白水江、洛泽河畔，均有丰富的动植物资源。小草坝天麻、名驰中外。竹笋、木漆、桐子、南竹、茶叶、桔子以及各种药材，亦是本县享有盛名的土特产。

据中国科学院地球物理研究所测定：昭通地区为滇东地震带，彝良系新生带以来有活动断裂，地震活动较频繁。据《云南省地震年表》载：汉成帝和平三年二月（公元前26年）彝良发生强烈地震（山崩地陷水倒流），公元一九四八年十月十日十时六分五十一秒，彝良西部发生烈度七级，震级 $5\frac{3}{4}$ 的地震。一九七三年彝良东（莽山岩口、咪喝的野姑）发生五级地震，预测本县为地震烈度8度区。

全县总面积420万亩，其中耕地面积577431亩，占13.7%。有林面积44.8万亩（其中有林20.8万亩），主要分布在朝天马、雨龙山、大黑山等处。草地牧场约80万亩，占19%，主要分布在奎香、莽山、海子、龙街、龙安、毛坪等地。宜林荒山120万亩，占28.6%。