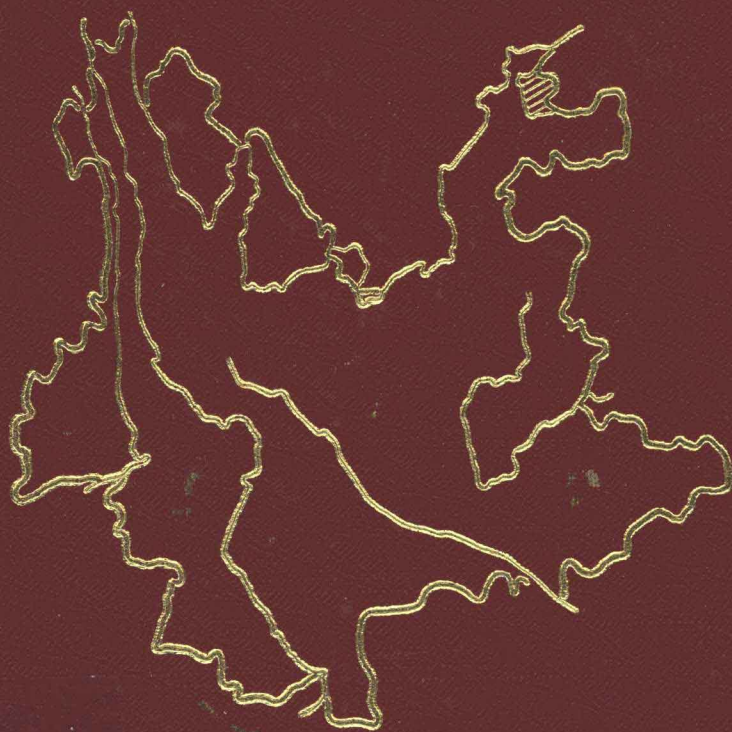


云南省

YUNNAN SHENG

盐津县地名志

YAN JIN XIAN DIMING ZHI



盐津县人民政府编

云南省

盐津县地名志

(秘密资料)

盐津县人民政府编

一九八五年十月

云南省盐津县地名志

(内部资料)

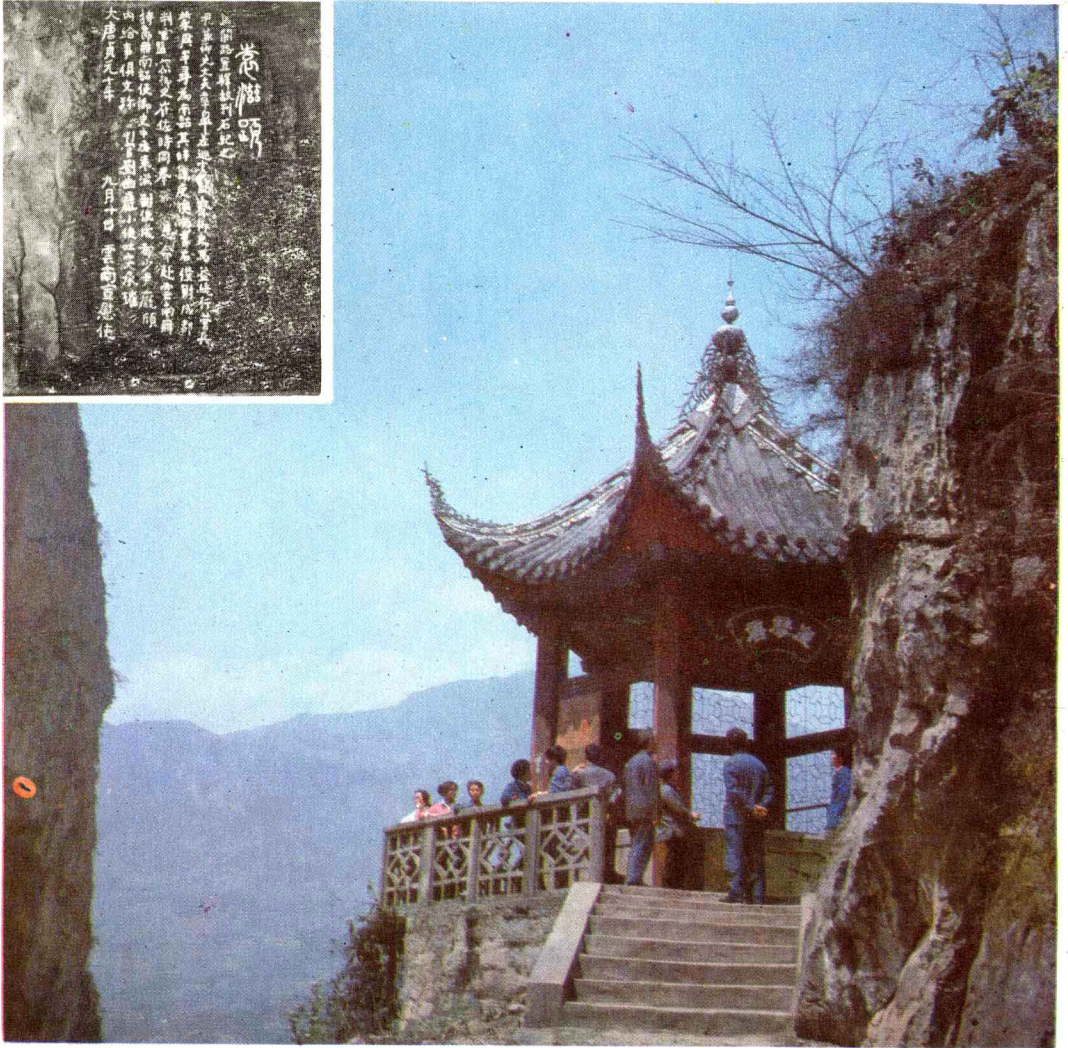
盐津县人民政府地名办公室编辑

盐津县人民政府出版 盐津县人民政府发行

地图印刷：7217工厂 志书印刷昆明新星印刷厂

开本 787×1092 1/16 印张 20

1985年12月1日 第一版 印数：2000本



唐袁滋题纪摩崖及其风雨亭

盐津县人民政府文件

政发〔1985〕60号



关于颁发《盐津县地名志》的通知

各区、乡、镇，各机关单位、厂矿：

我县遵照国务院《关于地名命名、更名的暂行规定》和《云南省地名普查工作细则》的精神，在上级政府的领导和业务部门的指导和帮助下，依靠群众，依靠基层，开展了地名普查。通过核调，对全县3152条主要地名作了标准化处理，基本结束了地名的混乱现象。

为使地名普查成果能满足广大使用单位的要求，更有效地为“四化”和“两个文明”建设服务，根据云南省《县、市地名志编纂意见》，将我县地名普查的主要成果，并根据1984年4月政社分设的行政建制，编纂成《盐津县地名志》和编绘了《盐津县地图》，经省、地两级地名领导机关审核认可，并经县人大常委会审议批准，现予颁发使用。自1986年10月1日起，不论公私邮件、各种报表、单位印鉴、路标、署名及社会交往等使用本县地名时，一律以《盐津县地名志》中的标准名称及书写形式为准，不得随意变更。今后凡须更动的地名，均应报县人民政府批准。

特此通知

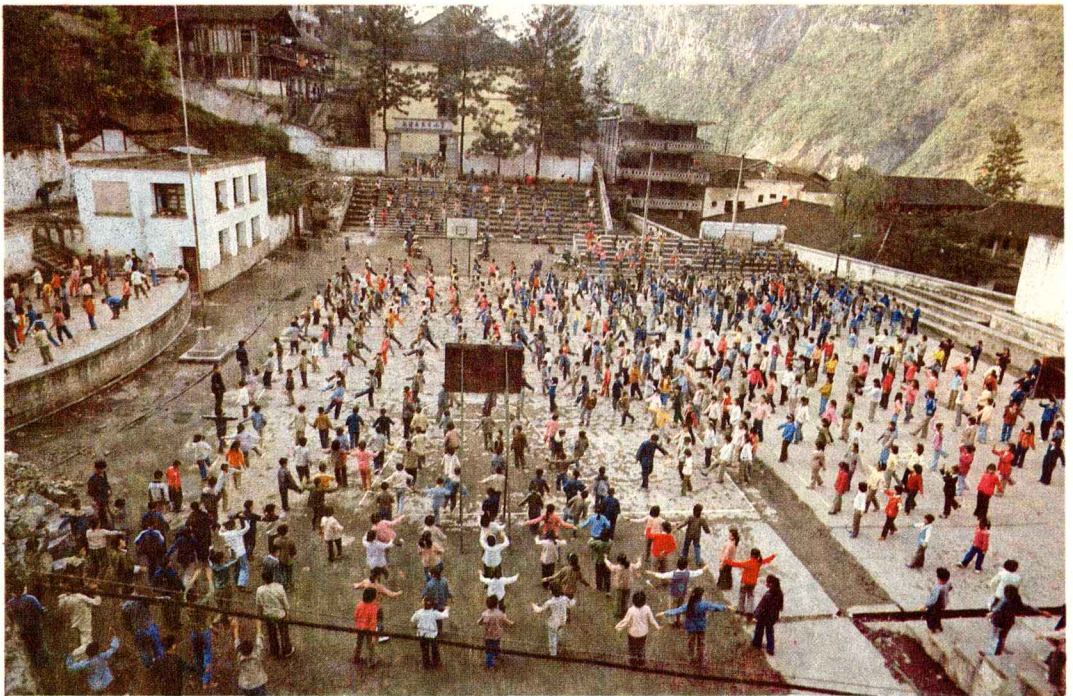
盐津县人民政府

一九八五年十月二日

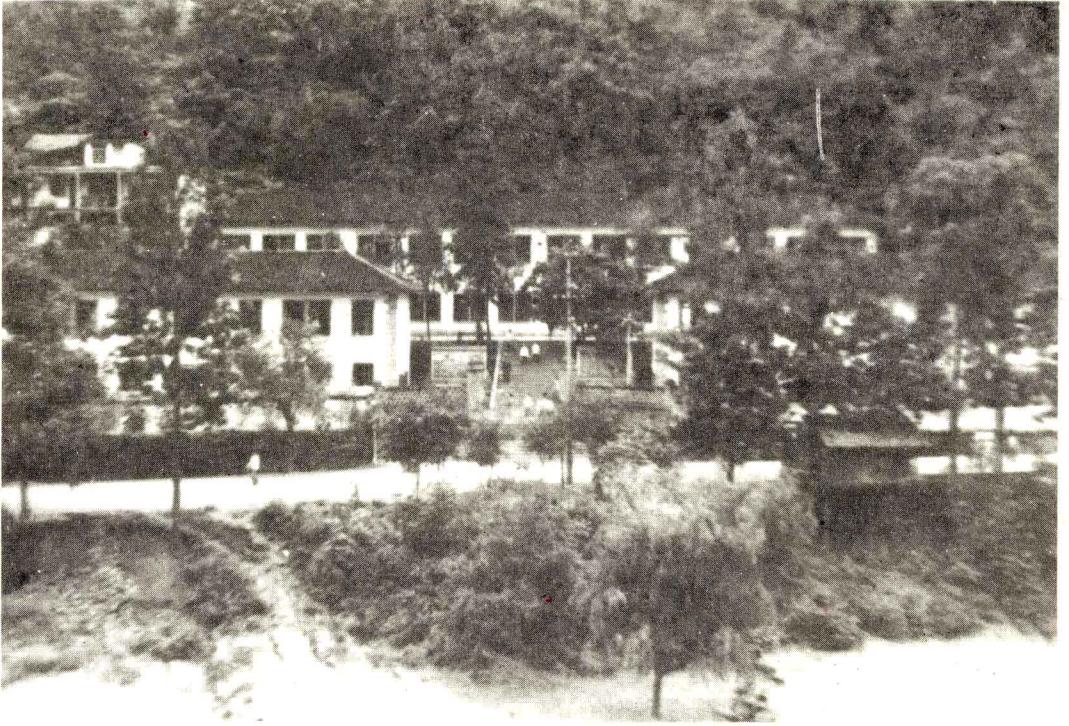


盐津县城地貌

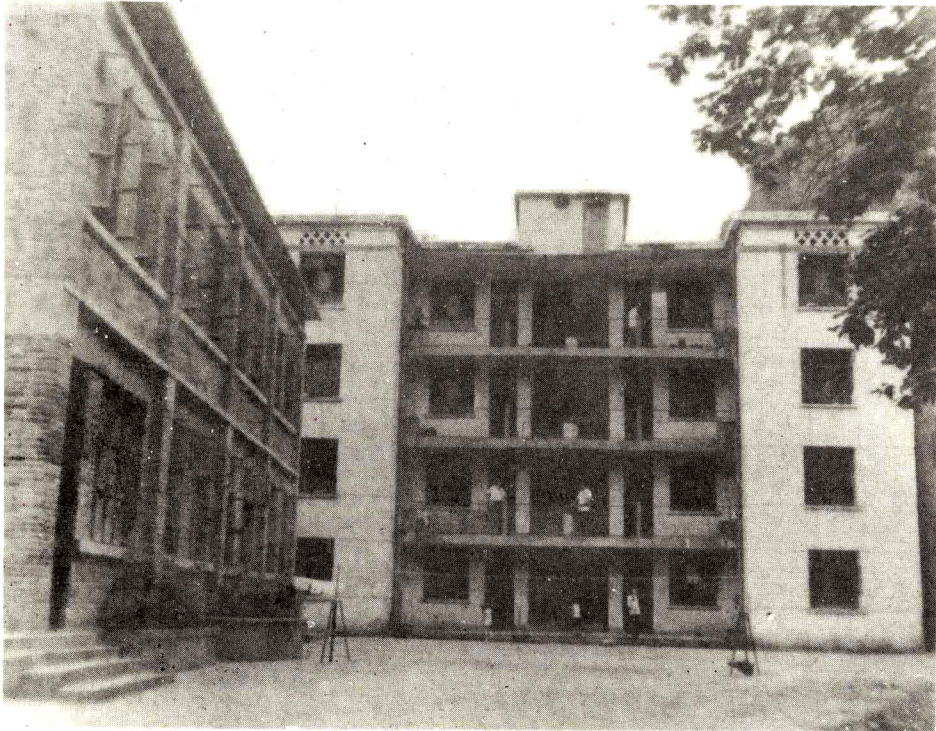
县大街



盐津县城人民广场



盐津县立第一中学



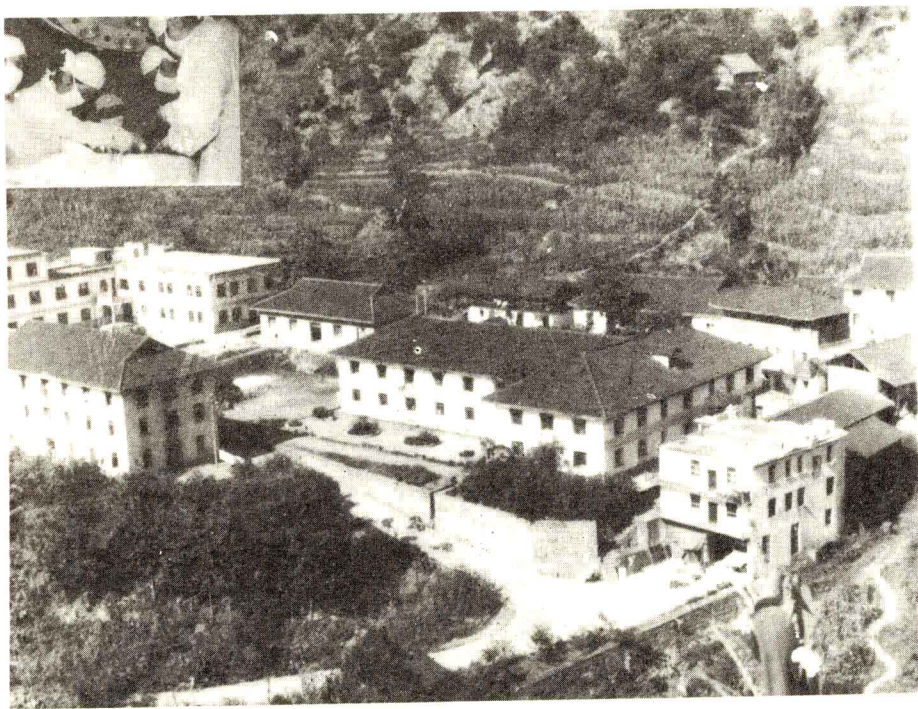
盐津县教师进修学校



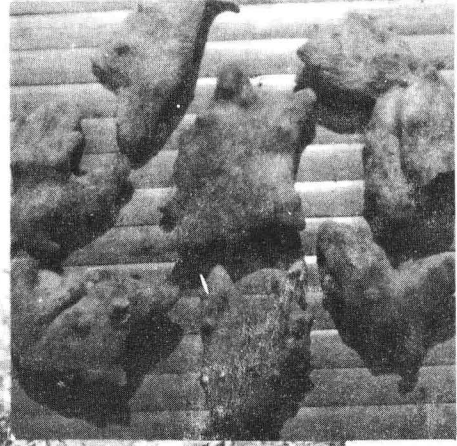
盐津县幼儿园



盐井小学



盐津县人民医院



牛寨区新华乡的五倍子林



盐津县竹藤工艺品



滩头区驻地—滩头场



平头山茶场



兴隆区驻地—兴隆场



兴隆区的兰花



普洱区驻地—普洱渡



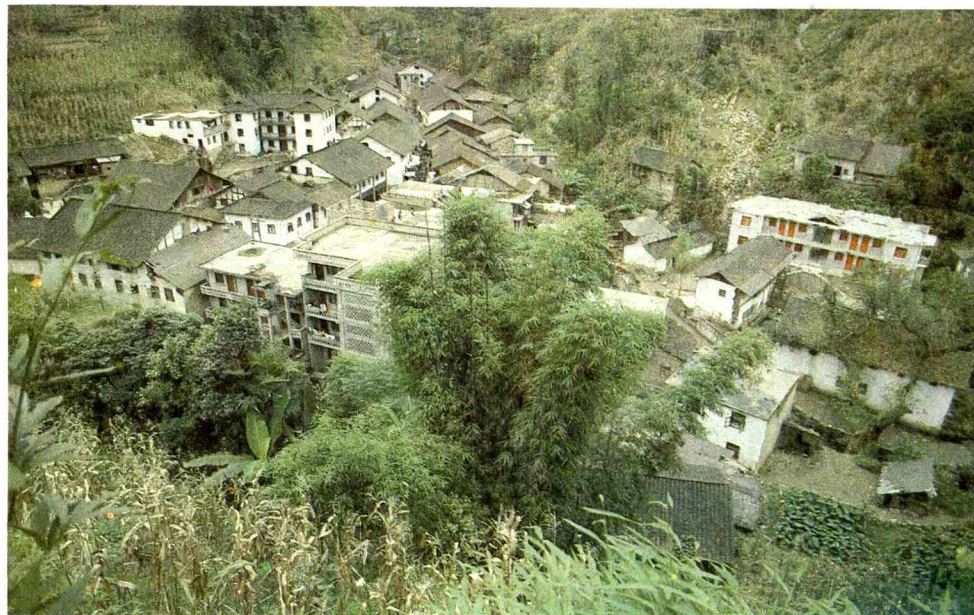
普洱区幸福院



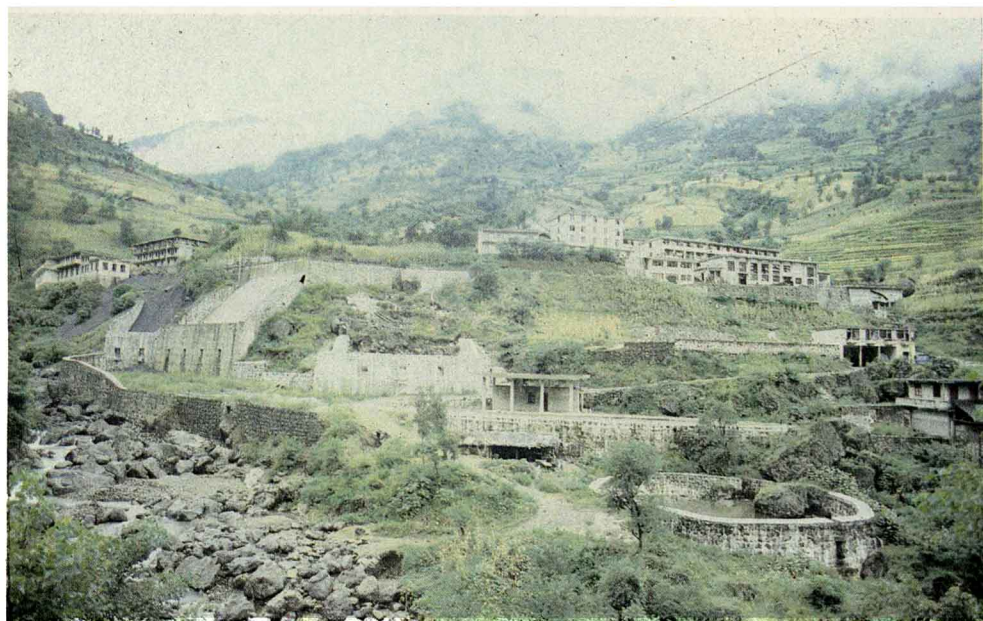
落雁区驻地—落雁



高桥



艾田区驻地—艾田坝



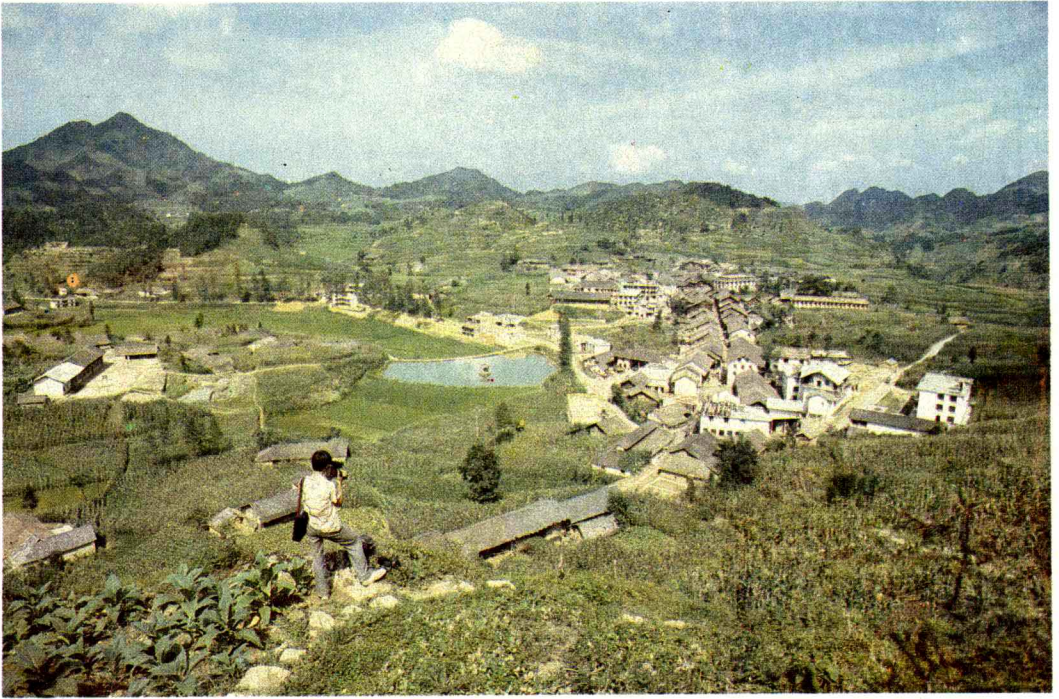
柏树煤井



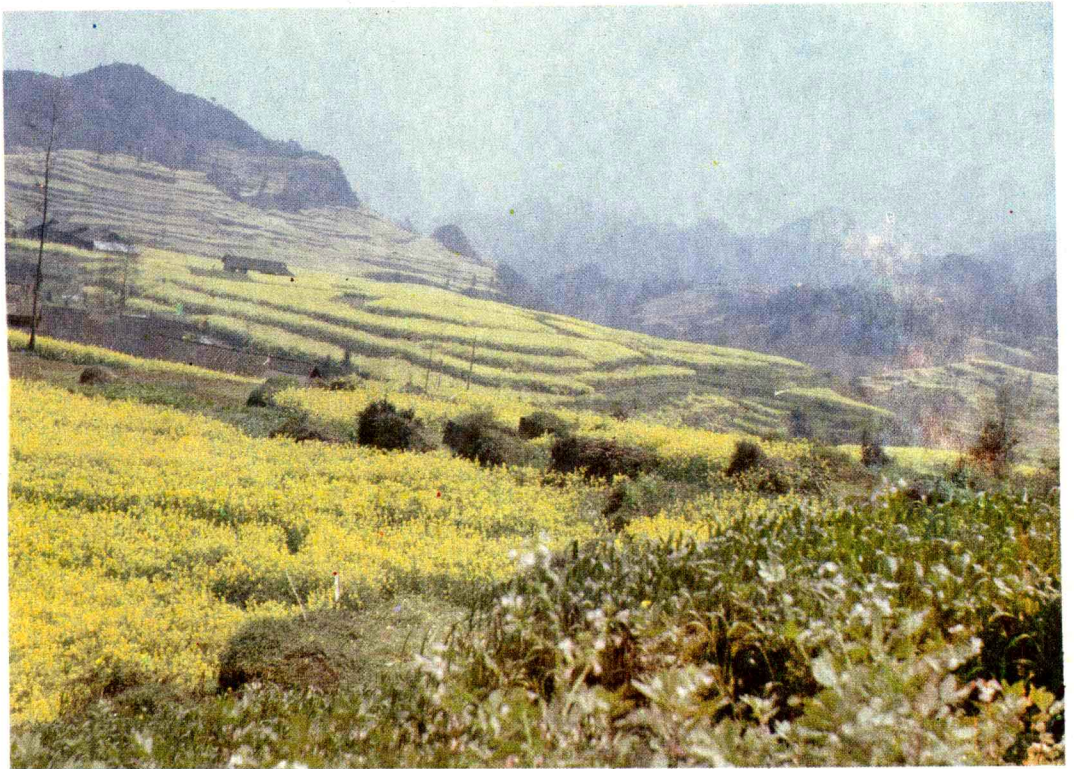
煤井的井口



井下采掘

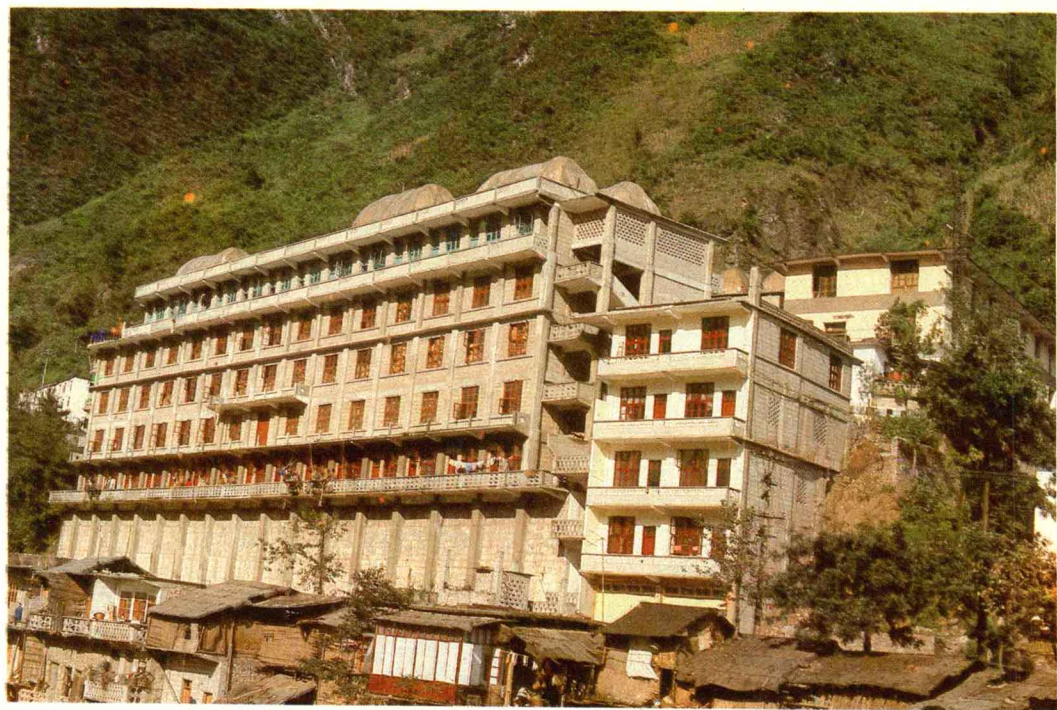
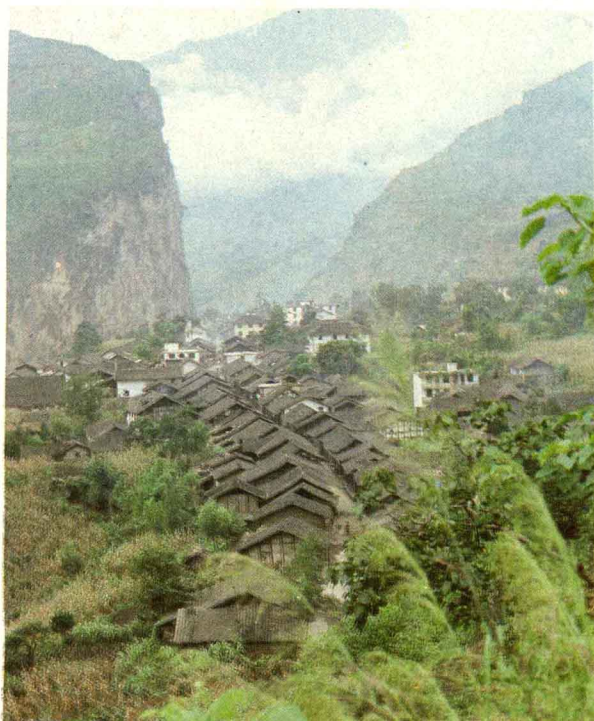


牛寨区驻地—牛皮寨



牛寨镇的胜利油菜

豆沙区驻地——豆沙关



盐津县卷烟复烤厂