

223919

定山堂詩餘
湖海樓詞集
納蘭詞

珂雪詞
彈指詞
靈芬館詞四種

中華書局印行



定山堂詩餘

四部備要

集部

上海中華書局據清光緒

龔氏家刻本校刊

桐鄉 陸費達 總勘

杭縣 高時顯 輯校

杭縣 吳汝霖 監造

版權所有不許翻印

詞序

文章者德業之餘也而詩爲文章之餘詞又爲詩之餘然則天下事何者不當用其有餘者哉若竟量而出索焉遽盡此坳堂之泛觴而非洪淮巨河之有源有本者也即以詩論古人之詩古人之樂章也樂因詩以傳聲詩藉聲而驗樂三百篇者醫史之徒所按聲而歌者也古者歌鹿鳴必歌四牡皇皇者華三詩以節之而用南陔白華華黍三笙以贊之迨後而四詩亡矣僅存鹿鳴一歌漢之樂府由是以起樂府之紀系不傳於是詩爲有律之文章而非匏笙之辭曲矣其近乎樂而可譜以八音者莫善乎詩餘然則詩餘者三百篇之遺而漢樂府之流系也其源出於詩詩本文章文章本乎德業即謂詩餘爲德業之餘亦無不可者大宗伯芟蕪先生以人倫之宗鑒爲威朝之柱石其德業文章橫絕乎漢唐以上弁髦乎宋元以下千古精華之氣天地特聚之以畀先生之一人故其發爲詩歌也燦燦如日星之昭垂嶙嶙若岱華之聳峙梅村學士序其詩詳言之矣間以其閒情發爲詩餘合而梓之附於詩集之後字刊亥豕之訛香辟羽陵之蠹三臺妙跡龍伸蟻屈之書五色芳牋河北膠東之紙余竊追憶邀先生之知者已數十年其沐浴教澤者深矣於是取是編而讀之颯颯乎有三百篇之遺音焉其珥璫槐掖濡筆承明則雅音亮節依然彤弓湛露之賦答也其遺情山水放目雲烟撫白石以流連漱清漪而淪泝則逸興遄飛陶然卷阿穹隔之高致也其淒心悄志悱惻纏綿寄悲怨於花晨託遠思於月夕則殷然憂議畏譏離夫思婦之蕭騷也其香閨懷別霜塞鳴笳聽木葉於宵砧響愁鴻於鐵馬則楊花雨雪色然以驚悽然以悲而瞻望勿及者也其春郊約友曲水聯心就雲中而招鶴開金井以投輪則鳥鳴伐木暮友聲而思蘭味者也然則先生之詩餘非古樂府之餘威中晚之餘而三百篇之餘也亦非僅三百篇之餘直可上泝夫八伯卿雲之爛白雲西母之謠

元首股肱之廢廢而爲其餘者也昔歐陽文忠晏元獻諸公以詞名宋代立朝正色卓立不移以先生德業文章之盛何其先後若一轍也世之讀是編者性情以是正焉風會以是醇焉房中正始之音以是傳焉寧僅曰詩之餘而已哉是爲序時

康熙癸丑仲冬西陵丁澎葑園氏敬題於錫山旅舍

定山堂詩餘目錄

卷一 白門柳

東風第一枝 樓暗 用史邦卿韻

誤佳期 其二

鵲橋仙 其三 用向海林七夕韻

杏花天 其四

暮山溪 送別出關已復同返 用周美成韻

惜奴嬌 離情 用史邦卿韻

西江月 渡江作

十二時 浦口寄懷 用柳耆卿秋夜韻

西江月 廣陵寄懷 用史邦卿思韻

減字木蘭花 途中寄懷

薄倖 春明寄懷

好事近 其二

風流子 其三

浪淘沙 長安七夕

眼兒媚 即懷

浣溪沙 其二

長相思 其三

前調 其四

小重山 其五

浪淘沙 其六

浣溪沙 其七

念奴嬌 中秋得南瑞喜賦 用東坡中秋韻

蘭陵王 冬仲率使出都南城已至滄州道梗復返 用周美成賦柳韻

祝英臺近 閩暫寓清江浦 用辛稼軒春曉韻

風中柳 復聞渡江泊京口 用孫夫人臨情韻

賀新郎 得京口北發信 用史邦卿韻

玉女搖仙佩 中秋至都門 距南塘初來適風歲矣 用柳耆卿佳入韻志事

念奴嬌 花下小飲時方上書有所論列八月廿五日也 用東坡未盡韻

菩薩蠻 初冬以言事繫獄對月寄懷

臨江仙 除夕獄中寄懷

玉燭新 上元獄中寄懷

萬年歡 春初繫釋 用史邦卿春思韻

綺羅香 同起自井中賦記 用史邦卿春雨韻

石州慢 感春

望海潮 同前

蝶戀花 送春 用趙果夫韻

如夢令 題畫鬢鬢子

一落索 小窗夜坐 用周美成韻二首

滿庭芳 從友人處分得新茗少許以遺閩人 用山谷韻

菩薩蠻 題畫鬢鬢扇

小重山 重至金陵

鎖陽臺 重遊京口 用周美成懷錢塘韻

西江月 春日湖上 用秋岳韻

蝶戀花 湖上春雨 用吳夢窗倦繡韻

清平樂 春情 和吳夢窗韻

點絳脣 春園 追和何籀韻

桃源憶故人 同善持君湖舫送春 用少游春暈韻

虞美人 其二 用秋岳泊京口韻

臨江仙 其三 用歐陽永叔夏景韻

蘇幕遮 其四 用范希文韻

定山堂詩餘 目錄

誤佳期 兩後看月 用秋岳舟中見韻

菩薩蠻 其二 用李太白詞情韻

浪淘沙 湖樓晚坐 用陳眉公山中夏夜韻

水調歌頭 述懷 用蘇東坡中秋韻

羅敷媚 有序 三首

卷二 續

燭影搖紅 有序 方密之案賦催妝即用其韻

菩薩蠻 代友人惜別 二首

畫堂春 代友人贈所歡

念奴嬌 和雪堂先生感春

百字令 其二

滿庭芳 有序 章公稱海棠花 與諸子社集

如夢令 惜春 二首

風流子 社集天慶寺送春 和舒章韻

踏莎行 又送春 用劉伯溫韻

大酺 和秋岳春憶

臨江仙 和雪堂先生讀感懷

南鄉子 其二

杏花天 題錢辭舉畫華清上馬圖

昭君怨 賦牡丹 用劉後村韻

前調 賦本題

醉落魄 飲述初芍藥花下

品令 客有以新茗見餉者 用山谷蘇茶原韻

木蘭花慢 和雪堂先生感懷

南柯子 端午前一日社集和述初韻

前調 其二

望江南 其三

前調 其二

隔浦蓮 近拍 春夜同秋岳作

東風第一枝 其二

浪淘沙 春夜同秋岳小飲

雨中花 殘梅同秋岳作

掃花遊 元夕同秋岳作 無外郎中 用周美成韻

望江南 又戲和秋岳

滿江紅 歸孫秋我新納燈人催妝和韻

念奴嬌 和寄秋我

高陽臺 和秀公為張維則催妝

燭影搖紅 吳門元夜值雨 和張村甫上元韻

青玉案 虎邱踏月 用賀方回春暮韻

薄倖 秋岳將以病去湖上留飲寓齋命製此詞即用其題聲

滿江紅 拜岳鄂王墓敬和原韻

前調 拜于忠肅公墓 用岳鄂王韻

滿庭芳 雨中花數 和吳修塘韻

鎖窗寒 聞子規 用周美成寒食韻

阮郎歸 春去 用史邦卿韻

點絳脣 蘇草 遊和林和靖韻

水龍吟 篇餘子介玉壽 用辛稼軒韻

杏花天 送春前一日湖上泛舟野亭 用史邦卿韻

百字令 和吳修塘雨中春恨

惜餘春慢 送春 用吳修塘錢春韻

齊天樂 初夏湖樓看雨 用史邦卿湖上野席韻

醉蓬萊 篇仲第孝諸壽 用葉少蘊上巳韻

羅敷媚 西冷弔蘇小二調

天仙字 進和小肯

望海潮 遞錢武肅王稱 用秋岳坐黃鶴樓弔孫吳韻

琵琶仙 弔白舍人蘇學士 用秋岳琵琶亭志懷韻

蕩山溪 登吳山弔伍子胥 用秋岳為江渡韻

滿江紅 弔林和靖先生墓 用呂居仁幽居韻

齊天樂 湖上午日 用吳修禮和周美成韻

賀新郎 其二 進和劉潛夫端午韻

卷二 此卷以下皆癸卯後香嚴齋存稿

菩薩蠻 七夕飲慈仁寺松下

羅敷媚 戲和友人席上有贈 四首

前調 疊前題 四首

前調 無題 五首

滿庭芳 李錫幸稻生辰集

採桑子 謝徐木千

前調 有序 贈謝樓先

點絳脣 費傳文室八十

西江月 為陳郎新婚

念奴嬌 中秋 和其年韻

沁園春 讀烏絲集次曹穎菴王西樵阮亭韻 三首

前調 再和其年韻 三首

賀新郎 和其年秋夜旅懷韻 二首

滿江紅 和緯雲見贈韻 二首

賀新郎 其年將發秋夜集西堂次前韻

菩薩蠻 已酉春日摩訶巷杏花下有感直方舊游

畫堂春 和青若贈楊枝韻

長相思 和其年韻同前

玉人歌 再和其年韻同前

浪淘沙 和緯雲韻同前

菩薩蠻 上巳前一日西郊馮氏園看海棠

滿庭芳 和伯紫韻送錢葆齋舍人

菩薩蠻 同前九西郊馮氏園看海棠

前調 其二

卷四

百字令 和緯雲除夕

賀新郎 和曹寶善舍人贈柳堂學

沁園春 前題次韻

瑞鶴仙 夜過鈴曹少宗伯次半稼對酒共莘之韻

減字木蘭花 和阮亭題遊園仙味部小像

百字令 送蔡竹樓長太西口頭茶學士韻

菩薩蠻 已郊馮堂已展履復大作尹花作然

滿庭芳 為子壽內人壽 同釋處西樵作

賀新郎 青華將行招同樂子方虎維則石潭較學集雪客

前調 送青華偕紀郡伯之北溪再疊前韻

百字令 兩夜再送青華並緯雲除夕韻

賀新郎 寄祝許隱偕觀夫人六十 和其年壽阮亭韻

菩薩蠻 為嚴就斯侍讀公子彌月

前調 為許生洲長君佛摩題字

蝶戀花 聞訊羅林夫人即和其春愁韻兼東安又

賀新郎 送毅梁三疊顧卷學士韻

前調 中秋後一夕月食寓懷

前調 影梅情憶詞久置案頭不省誰何持去歸韻再為寄示

定山堂詩餘 目錄

前調 中秋有感兼送嚴樂

前調 羅道先生建遊水西真志緒被子歸蘇方期樂由曉

送 羅道先生建遊水西真志緒被子歸蘇方期樂由曉

而一笑也辛亥八月晦日

前調 問雪客病

前調 代人贈別

前調 送金粟省親歸樂

前調 代金粟闍怨 二首

前調 為樂子壽

前調 九日龍爪槐登高有感登秋友所請故人同集者為樂子

前調 方虎介玉雪客時金粟將南歸去

前調 秋日東進祭至唐家園因游西山

前調 題雪客像

前調 為汪蛟門舍人病中納炬和方虎

前調 祝樾園先生

前調 和方虎燈下菊影

前調 題王山樵先生鏡閣

前調 題宋荔葉觀察小像

前調 為杜湘草四十壽

前調 題沈雲賓小像

五福麗中天 賀梁玉立司農生子次汪蛟門韻

風入松 題和方虎電燈燕市小飲

羅敷媚 朱右君司馬招集西郊瀟湘園看海棠

蝶戀花 和蒼巖西樵阮亭蛟門飲荔園演劇 二首

前調 為相九

前調 為幼文

前調 送相九還廣陵

前調 代相九開情 二首

定山堂詩餘目錄

定山堂詩餘卷一

淮南雙燕李孝升著

題辭 白門柳

暫出白門前楊柳可藏為歡作沉水香儀作博山爐麝香相傾恣
心極態江南金粉奉為豔宗吾所云然不揣斯謂要之發乎情止
乎禮義其大略可得而觀焉

東風第一枝 樓唱○用史邦卿韻

鳳絳霞絨蓮鋪金索橫橋檀霧吹暖玉奩半媚春妝一笑上樓人淺
朱金畫幃緊圍定夢愁心軟自題名年少多情不及杏梁朝燕雲
母蘭主司青眼團扇第書生觀面醉扶璧月飛瓊瑣合柳為小苑珊
瑚聯枕楚雨逕神峯如線愛紫蘭報放雙頭恰好阮郎初見

誤佳期 其二

香定翦風羅幙客踐籠燈芳約紅綃沾酒下簾時失記登樓作 狂

枕玉簫眠軟絆金蟲落掃眉才子賦多情可是憐輕薄

鵲橋仙 其三○用向蕪林七夕韻

紅牋記注香塵勻染生受綠蛾初畫挑琴壁阮太多能自寫影養花
風下 月低金管帶飄珠席兩好心情難罷芳時不慣是為啼願一
世小年為夜

杏花天 其二

嬌香院落連釘扣有結陣都梁驪袖縷絲羅玉春風守圍定卷屏粉
肉 搓花瓣做成清畫度一刻翻愁不又今生誓作當門柳睡軟妝
樓左右

暮山溪 送別出關已復同返○用周美成韻

清波桃葉幻出劉郎路兩聲鶯鴛鴦透金鎖重城幾處低樓促坐長
似玉牕西行不得且雙歸蝶蝶香中去 重來門巷盡日飛紅雨消
息動陽關暗疑愁繞花鐘鼓朱深碧淺一幅可憐春休進酒與調等

只結同心鏡

惜奴嬌 樓唱○用史邦卿韻

無賴鶯哥誰遣喚花枝醒蘭干外愁潮恨橫一步妝臺愛不起如餐
信風靜淡簾櫳回頭小影 有限天涯載得了垂楊病銷魂牒權時
拜領說說高唐可好託春衾性難離長嘆與清釭乍並

西江月 樓江作

箭打亂潮柔櫓鴉翻古渡青旗春江玉雪雙鬢眉俊眼相看似此
長劍錦驄香夢寶釵鈿瑟男兒人言無淚灑離時不稱英雄淚耳

十二時 浦口寄懷○用柳耆卿秋夜韻

隔江樓月瀟銀濤偏是紅綿難洗正絮撲棠絃星稀蕙愴懣花氣
中酒心期垂簾時候旅館疎燈起殘堞外一片荒雞一半晝荒吹到
孤眠人耳 幽夢中重尋後會豈似麝裙同繫笛瘦寶鞍斜斜玉鏡
寸寸含情地別路千萬疊長亭只在望裏 暗付畫藍橋約定領略
三生恩意兩字驪歌暫時南浦豈負濃香被宛轉官柳側終憐好春
輕棄

西江月 廣陵寄懷○用史邦卿思恩韻

別怨暗移青鏡春愁倦聽紅牙揚州燈火絳樓紗不似石頭城下
伴我郵亭孤月負他寒食梨花沒來絲事誤天涯玉笛當風此夜
減字木蘭花 途中寄懷

檀脂鳳帶遠在碧山春草外耳畔低聲恰似蘭閨喚小名 風巾兩
屐那許偷窺金粉席只辨銷魂絮得東風也閉門

薄倖 春明寄懷

粉城春市繫馬懷誰家蕩子別袖意羞花偷見羞地錦簾千里照小
窗雙蒂銀蟾深密啾會如此有膩玉輕鈎翠雲濃繞芳夢黏人難
起 數不盡同心呪休算作冶遊驅使怕金鈴聲瘦青鸞天遠倚樓
腸斷斜陽裏晚香橫几對真真暗囑情場不負鸞釵紫鴛鴦風綰端

值龍沙一死

好事近 其二

走馬到章臺，閑却綠窗眉筆。記得回頭低喚，怨柳梢斜日。倚欄今夕卜歸鴻，管取蛛絲。好夢也須珍重，意中綠難必。

風流子 其三

相思明月社，推桃葉一。代水邊樓憶，黛比岫遙花。和人瘦玉圍屈戌，珠寫篋篋銷魂，別淚如巫峽。兩心逐廣陵舟，乳燕慕開錦箋，難託蜜蜂房。閉香粉都收。紅窗攬纖手，雙雙把鴛盟訂。在新秋，只道霎時金屋，管甚閒愁，悵霞生綺陌。誰家弄笛露涼小，苑何處藏鉤七夕。看過了，夢見還羞。

浪淘沙 長安七夕

璧露乍驚秋，月滿西樓。江南蕭管正悠悠。報到天邊今夜會，綵線穿愁。薄倖是牽牛，會少離稠。鵲橋一夕錦雲收。我做牛郎，郎他織女，夜夜橋頭。

夜橋頭

眼兒嬌 邵亨

桐洗紗窗葉，吟秋翻動一春愁。玉鞭酒市醒來，斜月醉裏朱樓。柔腸憔悴無人見，見即恐花羞。試拋腦後，徒來金底，又敏心頭。

浣溪沙 其二

腸斷鴛鴦錦字文，一雙痰熱在春分。新愁敲枕不能聞。影入菱花留夕照，香凝紈扇憶朝薰。玉窗還肯受殷勤。

長相思 其三

惜花期，訂花期。訴向花愁，知未知。天憐兩道眉。望中疑夢中疑斗。帳幃絲月，午時香泥，壟蝶癡。

前調 其四

似多情，似無情。玉豔心情，是怎生。春衫記不明。長歌行短歌行多。少柔腸，攬撥成流鶯，只一聲。

小重山 其五

一縷春心託杜鵑，也防人薄。倖靠青天，瓊樓真負鳳簫緣。無聊賴，碎紫鴛絃。送眼落霞邊，只愁深閣裏，誤芳年。載花那得大蘭船。桃葉路，風雨接幽燕。

浪淘沙 其六

翠幃報花來，春恨重裁。西風吹夢上妝臺。舊夢不留新夢，遠影裏徘徊。客思透秋苔，鐵馬驚開。銀牀冷落薛濤才。細展紅香，溫麗句一字千猜。

浣溪沙 其七

死向雲英一哭休，藍橋風路不中愁。勾符明註小紅樓。青鳥夢嘗迷繡戶，孤鶯家莫華芳洲。訴花難放玉搔頭。

念奴嬌 中秋得南瀛書賦○用東坡中秋韻

遠鴻飛送，有傾城玉杵，龍綰蹤跡。小字鴛鴦，顛倒認憑仗。晶盤凝碧，密約錦花深，嘯謝柳打。破春愁，國秋燈分照，短長程已親歷。為想翠管輕籠，綠窗低喚，軟款徵客。迢遞江南，天北意佳，事恰宜今夕。鈿合香濃，鸞臺雲熱，狂欲生雙翼。冰蟾遙共，畫樓人在吹笛。

蘭陵王 冬仲李使出都南嶺已至涪州道復返○用周美成

戍烽直，山外寒雲捲。碧香塵道千里，繡弧凌亂，垂楊暮烟色。鷓鴣飛如異國，何況朱顏作客。茱萸帶霜打雨，吹瘦損，官腰恰盈尺。京華旅人跡，正草草金鞭，花暗瑤席。五侯鯖好，無心食，聽白雁風快紫鸞人。遠鈿轡，曾過渭橋，驛似天限南北。心惻萬愁，積料野館斜曛，芳影淒淒。淚回頭，鳳闕情何極。付日麗仙掌，柳迴羌笛。經年紅淚，向錦衾畔宛轉滴。

祝英臺近 閩郡寓清江浦○用辛稼軒登曉鏡

綠烟橫，蘭葉渡。金積偃淮浦。細草春寒，過盡斷腸兩望中。雀扇雲衣，溫存無據。枕邊心，關山留住。莫輕覩，柳外無盡長亭朝朝背人數。

河上雙魚聽否呢花語更愁香夢來尋重添離處卻也遺病魂隨去

風中柳 復開渡江治京口○用孫夫人閣情韻

天半峯青遮定玉惟花惱捲珠屏依然碧草過江心事罵飛鴻難告
問東風可會知道 兩點金焦看遍凌瀾微笑送粉絲春潮漸香黃

昏纒慣信羅衣寬蚤又禁得杜鵑聲老

賀新郎 得京口北顧信○用史邦卿韻

鶯館安排靜待珠輪逐程屯劄柳旗花令預遣探香為講去露灑星
橋玉冷可曾見盧家官艇金字虎頭青為印押紅泥遮抹春愁影騎
鳳月破烟暝 瑤箱淚疊朱絲屢試芙蓉兩行宮燭對攤芳信微雨
細揉彈事筆温熟低心軟性料錦鯉今番情定霧幔晴衫深打疊怕
秋棠不耐商飈勁因蚤雁囑君聽

玉女搖仙珮 中秋至都門距南樓初來適周歲矣○用柳耆卿
詞人韻

青天萬里忽下檀雲送到虬幢皎皎六代金釧三春鶯粉拾得有情
佳麗便情秋蟾比怪年年碧海成雙非易儘曠昔羅裙畫簾無數銷
魂見面都已相逢恰今宵一世團圓花明月媚 兼有九霄玉珮五
夜香爐好景安容拋棄斗帳霧濃珠絲絲熱柳毅龍宮輪美紫幄同
心倚任消受南國知名才藝那忍忘燈前却扇笛邊沽酒上樓歡意
三生誓玄霜碾入鸞鵲被

念奴嬌 花下小飲時方上書有所論列八月二十五日也○用
東坡赤壁韻

畫眉餘與晒王章閨閣都無英物北闕浮雲遮望眼誰作中流鐵壁
剪約天關擲鯨地軸隻字飛霜雪焚膏相助壯哉兒女人傑 投袂
太息花前仰天長笑正酒狂初發赤日金鱗響漢轉坐見綠搖氣滅
一葉身輕千峯約在幸少星星髮與君沉醉玉臺斜過佳月

菩薩蠻 初冬以言事樂對月寄懷

冰縮冷織孤烟悄簷響壓花鈴小夜色上啼烏青燈一壯夫 輝
娟千種意莫照傷時字此夜繡牀前清光圓未圓

臨江仙 除夕中寄懷

不記今為何夕隔牆鐘鼓催春逞風花草太無因籠香深病色罷酒
得愁身 料是紅闌初掩清眸不耐羅巾長齋甘伴鸞鴛貧忍將雙
鬢事輕報可憐人

玉燭新 上元微中寄懷

天街風定後想畫鼓雲繁絳籬星就虎城豹柝輕烟外逗出銅龍春
漏侯家錦毯醉不了珠揚花候誰信道青鬢孤臣今宵雪霜盈袖
依稀燭下屏前有翠縵綃衣月明安否小眉應鬪恨咫尺不見背燈
人瘦香柔粉秀猛伴得英雄搔首千古意惟許冰絲平原對繡
萬年歡 香初繁輝○用史邦卿春思韻

一笑東風喜寒梅尙繁香散瑤雪攜手花前重見酒杯豪發鐵石銷
磨未盡算只有風情癡絕生拋撇瘴戩蠻裝更央珊枕埋骨 而今
虎背怒歇料天荒地老比翼難別絡粉調笙還讓引裾人物儘取頭
廳重印肯換却纖纖霞縷甘心署錦隊紺奴五湖編管烟月
綺羅香 同詞白井中賦記○用史邦卿春兩韻

石州慢 感春

香閣春深庭院晝長花雨飄灑清明時候輕寒小熱暗愁盈把呢喃
燕子却憎書棟彫零為衣閒恨猶牽惹拍碎玉蘭干儘黃鸝描寫
游冶禁烟吹散寶瑟風前紫駱花下何似一燈寒食柴門初打樓頭
柳色望裏青斷天涯絮飛還帶王孫馬解道莫愁誰只長干人也

望海潮 同前

江山如此年華依舊分明又度春宵銀鴨吐香蓮銅滴月朱欄瘦拂

長條閒倚玉屏腰見鬢雲送懶羅襪嬌怕被花窺一天風露近藍橋
幽情慣是無聊記青綾籠愛紅研手標隋苑鶯殘吳宮葉冷蒼茫昨日今朝清夢轉迢迢望碧大草色烟雨淒遙無計留春淚絲偷
印美人蕉

蝶戀花 送春○用趙聖夫韻

簾外遊絲飛去了打疊閒愁斷送鶯鶯曉一曲畫欄銀月小玳牀人
倦殘春香生怕金鈴催宿鳥叫過三更月與花都少斜倚博山幽
恨悄雙眉做就堆煩惱

如夢令 題畫羅裙子

金縷水沉薰透蚊蝶趁花風瘦整整復斜斜淡墨妙於濃繡生就生
就搖曳一痕紅味

一落索 小窗夜坐○用周美成韻

人影放簾深秀玉鉤風數篆香銀燭豔成堆全襯貼凌波瘦 清露
曲欄吟久懽愁都有唾壺敲斷五更心無一事姑花柳

前調

失路酒狂悲苦目隨雲去等閒畫閣似扁舟單欠著風和雨 約定
滄江烟樹先傳經素莫將香粉笑鴟夷天送與藏身處

滿庭芳 從友人處分得新茗少許以遺閩人○用山谷韻

簪葉雲籠銀瓶嫩旅客魂斷鄉關箇箇儂情重千里歷風烟憶得春
江穀雨蘆蕪路早囑仙凡今何夕輕嘗慢啜紅藥正爛斑 佳人應
倦繡青燈小閣綉軸初翻要親扶香影吹上眉山恰值珠簾半捲芳
磁送幽韻無邊重攜手欄花莫睡明月晚妝前

菩薩蠻 題畫羅雲扇

春風宛轉朱欄曲吹花直上烟鬟綠芳韻一枝斜鏡中人是花 織
雲搖更曳襯出芙蓉雪生愛露香肩倒言花可憐

小重山 重至金陵

長板橋頭碧浪柔幾年江表夢恰同遊雙蘭又放小簾鉤流鶯熟噴
喚一低頭 花落後庭秋蔣陵烟樹下有人愁玉蕭凭倚橫風流烏
衣燕飛入舊紅樓

蝶戀花 重遊京口○用周美成雙蝶蝶韻

樓枕層層屏橫遠翠接簾多少黃昏西風客到紅寥翳江村一派天
台舊路金輿送七寶霞裾差使伴雲階數息阮肇不會聞 縉東諸
女伴蒼苔共踏爭拾香塵為映花人面常夢題門記得妝臺小妹看
看改芳歲天孫青山外六朝明月留照綺羅春

西江月 春日雜上○用秋岳韻

晴日花邊簫鼓春人畫裏樓臺鴉夷烟葉碧天開不記鳴笳絕塞
歲月頻銷濁酒風波不到蒼苔小蘇羅帶柳柳才喜與青山同在

蝶戀花 湖上春雨○用吳夢窗蝶戀花韻

宛轉珠欄烟共倚薄倦微寒小坐香肩比乍曉曉鶯啼夢裏海棠又
壓鶯哥嘴 柳外蘭橋添漲水黛瀟瀟深雨過千峯矣瘦損落花擊
不起春來一味愁而已

清平樂 春情○和吳夢窗韻

淺嘯深語疼殺櫻桃兩柳岸人家烟正吐寒食春陰當午 清波寫
影堪憐春人好處難傳便為花愁無賴禁他風鬢雲鬢

點絳脣 春閨○追和何補韻

菱鏡堆烟黛螺過午猶慵掃茶蘼開了衣桁楊花小 識字鶯哥宛
轉相排調愁多少玉鉤繫抱羞見紅蘭老

桃源憶故人 同筆持君湖船送春○用少游春閨韻

子規聲夢蘭窗曉啞啞紅無了今夜斷腸花為春去愁應少 畫
欄十二香綿裏吹上白蘋難掃青鸞為誰催老又是西陵草

虞美人 其二○用秋岳京口韻

春光九十原嫌窄閃殺飄零客啼花淚逐水東流且戴銀樽綠鬢盡

情遊 千山罨畫吹紅霧却改離亭路長條攀折一番新
燭付明年還傍可憐人

臨江仙

其三○用歐陽永叔夏景詞

誰遣封姨吹畫幟晴湖蹴作濤聲輕寒羅袖最分明
催花落盡此別太生 薄福東君應自悔一春雲
慢風旌雙蛾小斂數紋平夕陽無賴不管鈿釵橫

蘇懷遠

其四○用范希文詞

粉香城歌舞地明月今宵偏照雙峯翠一夜碧蟾涼似水
爲送春歸特到紅窗外 五更愁千疊思對月端詳不許垂楊
睡珠箔檀眉長共倚斷鼓零簫迸入留春淚

誤佳期

兩後看月○用秋岳舟中見韻

兩被綠楊黏駐月戀紅屏乍吐簾香透隙似黃昏博得當風顛
梧犬吠初星花鴨喧清露明朝草色太殷勤襯貼凌波步

菩薩蠻

其二○用李太白閨情韻

嵐光倒影金波織洞簫吹散孤雲碧吳越此南樓遮燈有莫愁
迴廊人小立漏箭催何急送月兩三程溼鷺低柳亭

浪淘沙

潮樓晚坐○用陳眉公山中夏夜韻

乍雨又微晴山外山青屏風六曲護銀燈供奉筆牀香一瓣
雪淨花明 坐對古先生病裏人清芳磁碧乳勝金莖小艇春鷺
誰度曲添註風情

水調歌頭

述懷○用蘇東坡中秋韻

小住爲佳耳萬事總歸天乞天判與沉醉斷送奈何年往日
寶刀橫吹入夜清燈疎雨鬢髮雲雲寒吾老是鄉矣雙袖百花閒
倦司馬窮阮籍只高眠宿醒剛醒又問明月可曾圓長策瓊臺
采藥小隱於陵織屨雅操仗君全放眼憑欄久風露正娟娟

羅敷媚

有序

五月十四夜湖風酣暢月明如洗繁星盡斂天水一碧借善

持君繫艇於高樓下刺菱煮茨小飲達曙人聲既絕樓臺燈

火周視悄然惟四山蒼翠時時滴入杯底千百年西湖今夕

始獨爲吾有徘徊顧戀不謂人世也酒語清恬因口占四調

以紀其事子瞻云何夜無月但少聞人如吾兩人者未易多

得爾

一湖風濤當樓月涼滿人間我與青山冷淡相看
不等閒 藕花社榜疎狂約綠酒朱顏放進嬋娟今夜紗窗可忍關

前調

太蘭掀蕩波光碎人似乘潮何處吹簫輕逐流螢度畫橋
白鷗睡熟金鈴悄好是蕭條多謝雙高折簡明宵不用招

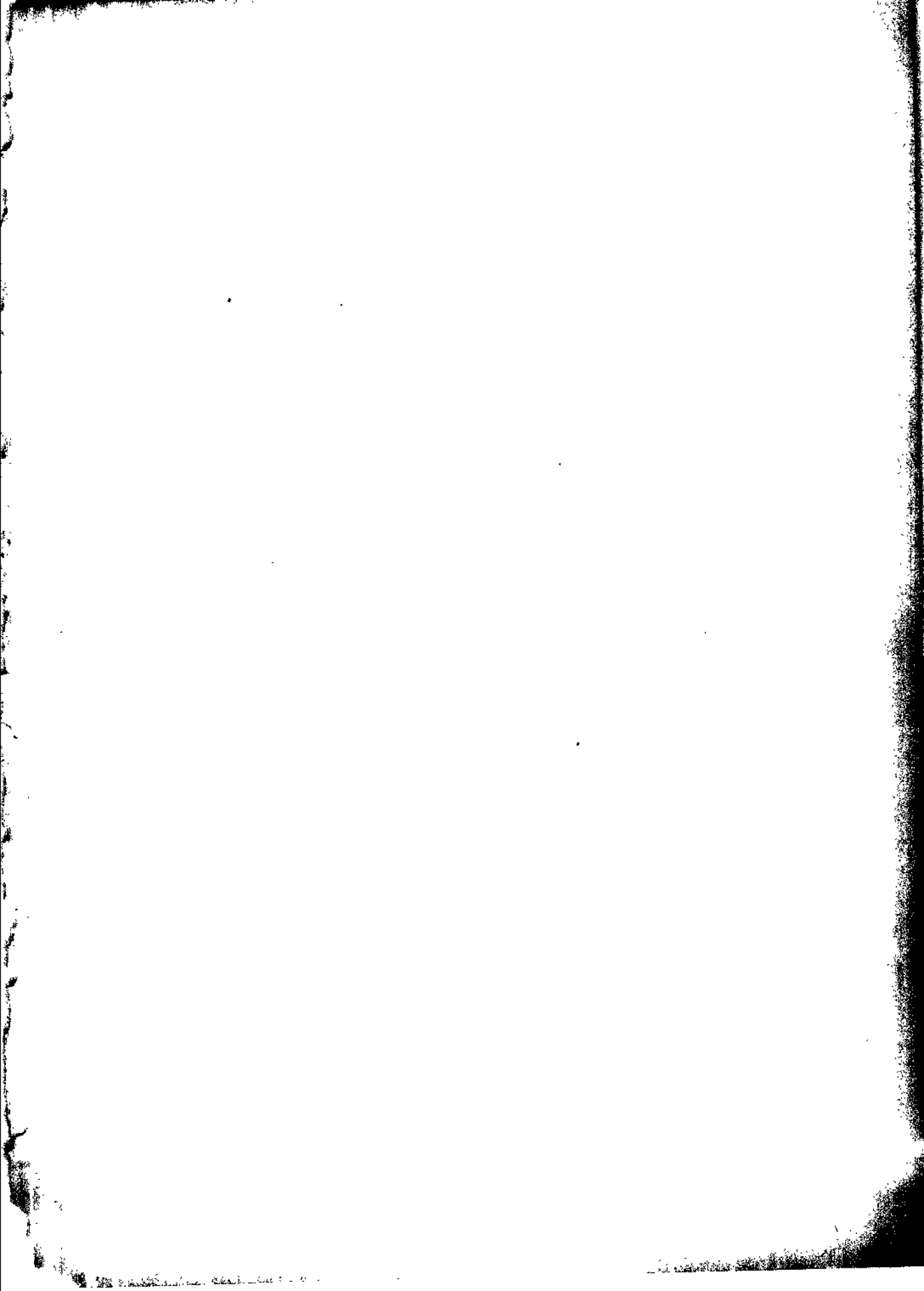
前調

情癡每與銀蟾約見了銷魂爾許温存領受嫦娥一笑恩
戲拈梅子橫波打越樣心疼和月須吞省得濃香不閉門

前調

清輝依約雲鬟綠水作菱花蘇小天斜不見留人駐晚車
湖山符牒誰能管讓與天涯如此豪華除却芳樽一味賒

定山堂詩餘卷一



定山堂詩餘卷二

淮南襲鼎孳孝升著

題辭

湖上旅愁呼春風柳七憑欄欲語時一吟花閉小令為曉風殘月
招魂脫口津津尋自厭悔昔山谷以綺語被訶鍼錐甚痛要其語
誠妙天下無妨為大雅罪人吾不能綺而詭之乎懺然則吾不當
儼綺語當讖妄語矣

燭影搖紅方衛之索健壯期用其韻

何來才子自負多情選豔花叢既眼肯於冀北效雙桃葉空
夢遠平江南無處尋愁歌燕市酒人之曲有官割肉慳金門
少婦之緣願得一心合為雙璧今日朝搜粉譜恰遇麗姝縮
警相思能誦義山之句投珠未嫁欣挑客座之琴眉黛若遠
山臉際若芙蓉風流放誕驚絕世之佳人玉釵挂冠冠羅袖
拂臣衣微笑遷延快上國之公子錦茵角枕良夜未央白雲
幽蘭新歡方洽兼以花杵月拍並是慧心璧版為絲時呈纖
手塞玉堂之紅藥比金屋之奇姿可謂勝絕一時風華千載
者矣昔宋玉口多微辭自許溫柔之祖而其告楚王曰天下
之美無如臣里臣里無如東家之子嗚何險也燕趙多佳夙
矜名貴文鸞擇栖未肯匹凡為耳豈必聽子夜於吳趨載莫
愁於烟艇乃稱雅合哉

一揖芙蓉閉情亂似春雲髮凌波背立笑無聲學見生人法此夕歡
娛幾許喚新妝伴羞淺答算來好夢總為今番被它情殺宛轉菱
花眉峯小映紅潮發香肩生就靠檀郎睡起還凭榻取同心帶子
雙雙縮輕綉尺八畫樓南畔有分鸞鴛鴦預憑錦札時子南地初至

菩薩蠻代人惜別

子規叫破山花血銀屏香瘦蘭蕙熱芳草約裙齊濃愁妬馬蹏前

谿從此渡記取樓為樹今夕定何年人分月恰圓

前詞

斜陽幻作黃昏雨天涯就是門前路莫踏柳絲橋柔腸一萬條花
愁沾玉碎回袂春星下不惜褪歸期從頭濕別離

畫堂春代人贈所歡

玉芙蓉翦柳絲眉花因解語頭低闌干約略小腰圍不為春歸
重惱開鸞鏡燈昏揉碎為絲淺噴深妬任嬌癡畢竟憐伊

念奴嬌和曹堂先生感春

凭欄無賴受東風冷暖瞞人情緒一夕梅魂芳霧散把酒頻燒黃土
露浥金鈴烟籠粉慢似聽醉語啼鴉初瘦月高誰作花主分付
弱柳千條小闌干外替兩眉辛苦薄醉濃香簾幙捲又是流鶯梳羽
玉管橫吹霞綉綉寫怕到酸心處五侯亭館當年何限歌舞

百字令其二

斷魂無那霎時閒柳絮飛花吹合幾點殘紅隨蝶粉倒挂蛛絲檐角
鸚鵡呼來鷓鴣催去恨與晴波闊斜陽無語半天烟岫寥廓何處
麥雨葵風含桃金碗九十春光惡惆悵江南花落盡玉樹歌聲重作
畫鼓螢流瓊簫人遠野草迷長樂御溝流水應憐雲鬢梳削

滿庭芳

章公祠西府海棠數本繁豔甲於京師春時朝士譙賞不減
慈恩牡丹也滄桑既變而此花不改三月十八日與諸子社
集其下感幸繫之

紅玉籠雲胭脂侵雪兩行擷豔驚奇乳鶯聲裏香雨一庭滋繡帶留
仙小立絳霞畔飄送瓊瑰銷魂處如噴欲笑狂眼任紛披珠鈿芳
草路憑空十載拋撇幽姿那堪過天寶再趁花期落日華清似夢絃
索冷妃子容衰無情甚東風賣眼看殺爛柯碁

如夢令惜春

無處訴花啼柳白 恰半沾春酒 芳繁盡情飛 惱得海棠消瘦 難受難
受說著曉風眉皺

前調

春去晴絲庭院 丟下枕痕一綫 帶恨過簾櫳 又是舊年雙燕 心顛心
顛 陡被落紅瞧見

風流子

社集天慶寺送春○和舒筆韻

柔絲牽不住眉尖 小一蹙 又斜陽 問紅雨濕愁幾番 離別綠蘋淺恨
何代蒼茫子規 說舞迷青塚 月珠墮 馬嵬妝臺臥錦錢 橫拋芳影燕
衝簾 蒜偷覷柔腸 前歡真如夢 流鶯懶風日 在媚銀塘 擔閣背花
心性 淚不成行 數樓空社 牧濃陰乍滿 人分結綺 落粉猶香 拈合一
春滋味 彈出伊涼

踏莎行

又送春○用劉伯溫韻

亂絲迷烟 殘英墜雨 東風不肯留春 住問春 尚未到天涯 玉驪只索
花邊去 羅襪凝香 紅茵沾絮 香歸料是春來處 黃鸝強要訴花愁
夕陽催上相思樹

大酺

加秋並春城

憶柳如烟 烏啼月江左 瑯琊何處 高樓紅樹裏 有銀箏 統扇與花相
妬 六代鶯聲 三山草色 曾記遊人來否 芳懷隨雲散 悔東華走馬此
行原誤 更風滿 敗梧日斜 橫笛燕穿飛絮 包胥無一旅 看公等歌
舞 誇南渡 爲問取夷吾 往矣祖述 何如 繡芙蓉 那能頻顧 夢逐江流
去 還懊惱 數峯遮 住料難到家山路 菱花憐我 蕭索長卿 非故情誰
百斤買賦

臨江仙

和雪堂先生韻感懷

一陣催花風 似箭小樓昨夜 還曾獨燃衣帶 暗香凝此 生惟恨 恨誰
解惜 惺惺 楚水吳山 渾是夢 疾他行脚 孤僧仲宣 高處不須登 斷
魂千古 龍淚十年 燈

南鄉子 其二

槐影落宮牆 寶瑟瑤笙 恨香沈 負了多情 簾外燕 昭陽不見 臨春鏡
裏妝 月地問玄霜 蕭后臺邊 鈿粉荒 玉漏不知金井 換悲涼 只記
長門一樣長

杏花天

題鎮蘇畫華清士馬圖

海棠醉馬 東風懶 兜不上行雲 一片沉香 絃索催春 晚珍重 紫駝翠
扇 問擊鼓 馬驚驚 散偏好殺 三郎 不管名花 總入傷心 傳怕對錦
鞋玉面

昭君怨

賦牡丹○用劉後村韻

依舊紅殘 綠譜褪 下春風 一步國色 便欺花也 憐他 小雨雕欄 曲
圍後夜 冰蟾銀兔 花底唱梁州 疊成愁

前調

賦本題

玉笛黃沙 風韻 彈亂琵琶 舊本誰負 入宮妃是 蛾眉 埋沒畫圖 覲
面 青塚芳魂 誰見 綠鬢不禁 吹寒雲飛
醉落魄 賦送初荷 蓮花下

勻朱 靨綠 碧蘭干 瘦繫香束 楊妃 卯醉 春山 蹙史 託金鈴 迴避 遊蜂
毒 沉香亭北 嬌姿 獨明 霞籠 定胭脂 曲東君 著意 俱憐 熟舞 罷留
僂繡 樓當 風蹴

品令

客有以新茗見餉者○用山谷韻 茶原韻

小啜 過龍 餅看 香色 真清 另寒 泉玉 淨淡 烟寫 月乳 花微 鑿天外 金
莖 記得 長卿 渴病 雁魚 程承 落花 日多 愁境 甚風 吹到 故園 一片
青山 弄影 有底 相關 空博 萬種 思省

木蘭花慢

和雪堂先生感懷

鏡中 腸斷 絕愁 萬種 不分明 正柳 憶烏啼 雲迷 馬角 惆悵 前生 東風
恰吹 恨到 又酸 酸楚 楚兩眉 橫怪 底橋 花如 雨杜 鵲長 是吞聲 昭
陽 粉黛 記將 迎翠 袖五銖 輕忽 淒管 催霜 繁笳 沸月 好夢 難成 休言