

The background of the cover is a detailed line drawing in a reddish-brown hue, depicting various landmarks of Shijiazhuang. In the upper left, there is a statue of a man on a pedestal. To the right, a traditional Chinese gate with a multi-tiered roof is visible. Below these, there are more traditional buildings and pavilions, interspersed with stylized trees. In the lower left, a tall, modern-looking tower or monument stands out. The overall style is a blend of traditional Chinese art and modern architectural representation.

石家莊風物志

SHIJIAZHANG  
FENGWUZHI

# 石 家 庄 风 物 志

石家庄市政协文史资料研究委员会  
石 家 庄 市 地 名 办 公 室<sup>编</sup>

一九八五年六月·石家庄

责任编辑：马虹 高永桢 梁勇

高健 田淑慧 张辰来

特邀编辑：路深 李农

封面设计：温存根

书名题字：叶一明

## 石 家 庄 风 物 志

石家庄市政协文史资料研究委员会

石 家 庄 市 地 名 办 公 室

编

---

石家庄市建南印刷厂印刷

开本 850×1168 1/32 印张 5.6 插页 3

字数 139千字， 印数1—10,000 1985年6月第1版

1985年6月第1次印刷

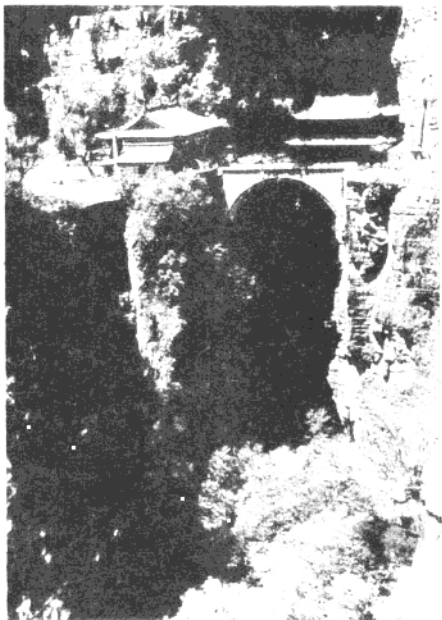
---

(内部发行)

工本费0.97元

天户陀罗尼经幢

梁勇摄



苍岩山桥楼殿

梁勇摄



毗卢寺主殿

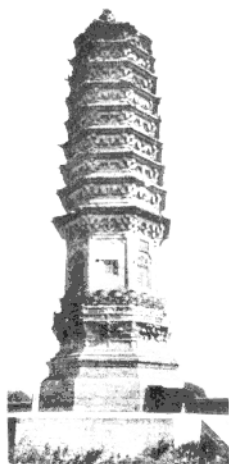
张俊明摄



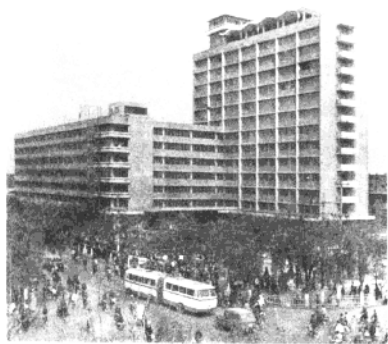
南宅詩涼閣 張俊明攝



振頭關帝廟木牌坊 張俊明攝



正定臨濟寺澄靈塔  
王萬景攝



燕春飯店

王恒茂攝



白求恩墓

梁勇攝



石家莊市動物園湖景

王萬錄 張俊明攝

西柏坡纪念馆  
王万录摄



正定隆兴寺  
王万录摄



赵县安济桥

王万录摄

## 前 言

这部《石家庄风物志》，是由石家庄市政协文史资料研究委员会和石家庄市地名办公室联合编撰出版的。这部书以翔实的资料，朴实的文笔，着重介绍了石家庄悠久的历史文化，璀璨的名胜古迹，众多的历史名人、革命英烈，动人的历史事件，丰富的土特产，多采的风味食品，独特的民俗风情，以及日益发展着的社会主义新貌。

这部书可以使石家庄的读者增进对养育自己的这块土地的认识，加深对这座城市的热爱；也可以帮助海内外游人和各方面学者了解石家庄的历史和现状；还可以使正在成长的青少年一代从中学到知识，得到启迪。

在编撰这部风物志的过程中，我们得到了中共石家庄市委宣传部、市文化局文物保管所等部门和各界人士的热情支持和帮助，并参考了有关同志的研究成果，李建英同志对书稿进行了审订，在此一并致谢。但是，在半年的时间内编撰这样一部书，对我们来说毕竟还是一次新的尝试，由于水平所限，时间仓促，加之文出众手，书中错误和不妥之处在所难免。深望广大读者惠予批评指正，以便再版时加以修订，使之更臻完善。

编 者

一九八五年三月三十日



# 《石家庄风物志》目录

## 前言

### 一、石家庄概说····· (1)

### 二、历史沿革

- 太行山麓话沧桑·····(3)
- 灿烂的古代文化·····(5)
- 古邑东垣·····(7)
- 常山国和真定国·····(9)
- 常山古郡·····(10)
- 古城今昔·····(11)
- 石邑城的兴衰·····(13)
- 鹿泉和获鹿·····(14)
- 镇宁州与西宁州·····(15)
- 古塞井陘·····(16)
- 天护故城·····(17)
- 从天长镇到微水·····(18)
- 新兴城市的崛起·····(19)

### 三、名胜古迹

- 苍岩山·····(21)
- 封龙山·····(24)
- 莲花山与抱犊寨·····(27)
- 雪花山·····(28)

白鹿泉·····	( 29 )
毗卢寺壁画·····	( 31 )
赵佗先人墓·····	( 33 )
千佛崖石窟·····	( 34 )
天户陀罗尼经幢·····	( 35 )
振头关帝庙木牌坊·····	( 36 )
金代铁狮子·····	( 37 )
东良厢三圣寺石佛像·····	( 39 )
永安桥与重胜寺·····	( 40 )
清凉山玉皇庙·····	( 41 )
清凉阁·····	( 43 )
朝阳阁·····	( 44 )
龙岗寺无梁殿·····	( 45 )
垂虹桥·····	( 46 )
柿庄壁画墓·····	( 47 )

#### 附：石家庄附近游览地、纪念地

隆兴寺·····	( 49 )
赵州桥·····	( 51 )
娘子关·····	( 53 )
孤山岩溶洞·····	( 55 )
天桂山·····	( 55 )
西柏坡·····	( 57 )
正定的古塔·····	( 59 )

#### 四、革命英烈及革命纪念地

吴禄贞等辛亥三烈士墓·····	( 61 )
高克谦·····	( 63 )

施恒清·····	( 66 )
朱琏和朱琏诊所·····	( 69 )
白求恩墓·····	( 71 )
柯棣华墓·····	( 72 )
耿晚子·····	( 74 )
高先畴和他领导的抗日游击队·····	( 75 )
贾氏兄弟双英烈·····	( 77 )
正太铁路总工会旧址·····	( 79 )
华北军区烈士陵园·····	( 80 )
中央人民广播电台旧址·····	( 83 )
石家庄大石桥·····	( 84 )
东王舍, 美穗子遇救·····	( 85 )

## 五、历史人物

西汉南越王赵佗·····	( 88 )
汉末农民军领袖张燕·····	( 91 )
三国名将赵云·····	( 93 )
唐初文学家崔行功·····	( 96 )
五代史学家贾纬·····	( 97 )
金代名医李杲·····	(100)
清代义士梁绿野·····	(101)

## 六、历史事件

赵武灵王攻中山·····	(104)
李牧拒秦战涿沱·····	(105)
秦始皇腐尸过井陘·····	(108)
韩信背水战陈余·····	(109)
北魏后燕大鏖兵·····	(111)

颜杲卿常山抗叛军·····	(113)
雄兵讨伐史思明·····	(119)
靖康抗金战太行·····	(119)
明初移民与“靖难之变”·····	(122)
刘光才井陘敌法寇·····	(125)
意法奸商被逐记·····	(127)

## 七、名特产品

华北牌注射用葡萄糖·····	(130)
华北牌青霉素G钠·····	(130)
报春花牌府绸·····	(131)
银花牌府绸·····	(131)
碧桃牌富棉细布·····	(132)
双剑牌钢锉·····	(132)
33牌建筑工具·····	(133)
“三露一粉”和“三春霜”·····	(133)
金杯牌足球鞋·····	(135)
“维力”饮料·····	(135)
北薛庄的石榴·····	(139)

## 八、风味食品

风味名菜 荟萃燕春·····	(137)
河北风味炒菜·····	(137)
向阳饭店的川菜·····	(138)
太湖春巧烹江苏菜·····	(138)
山东饭庄的鲁菜·····	(138)
京菜与烤鸭在石家庄落户·····	(139)
中和轩蒸饺与清真菜·····	(139)

关外风味集“松江” .....	(140)
石家庄扒鸡 .....	(140)
石家庄小肚 .....	(140)
奶油蛋卷 .....	(141)
镊子酥 .....	(141)
惠山油酥 .....	(141)
聂米贵缸炉油酥烧饼 .....	(142)
金丝香酱菜 .....	(142)

## 九、文化艺术

古老的地方剧种——丝弦戏 .....	(143)
丝弦艺术家刘魁显 .....	(145)
评剧名丑李哈哈 .....	(147)
工人名剧《不是蝉》 .....	(149)
民间说唱艺术——木板书 .....	(150)
民间舞蹈——拉花 .....	(151)
石家庄的雕塑和书画艺术家 .....	(152)
石家庄园林 .....	(154)

## 十、民俗风情

节日风俗 .....	(158)
婚俗 .....	(160)
丧俗 .....	(160)
方言方音 .....	(161)
庙会和集市 .....	(162)
石家庄的宗教 .....	(166)

附：石家庄市附近交通游览图 .....	(171)
---------------------	-------

## 一、石 家 庄 概 说

石家庄市位于河北省中南部，太行山东麓。北濒滹沱河，东临华北平原。辖新华、桥西、桥东、长安、郊区、井陘矿区六个区和井陘、获鹿两个县。总面积2268平方公里，总人口171万多人，其中市区人口90多万人。汉族约占98%以上，还有回、蒙、藏、朝鲜等20多个少数民族。

石家庄地势西高东低。西部井陘、矿区和获鹿群山环绕，丘陵起伏，最高山峰海拔1273.3米，山间盆地最低海拔150米。获鹿县东部和市区郊区是滹沱河冲积扇上的平原地带，地势比较平坦，西北向东南略呈倾斜，海拔从100米逐渐降落到64.4米。

石家庄气候温和，春、夏、秋、冬四季分明，属暖温带半湿润大陆性气候。年平均气温 $12.9^{\circ}\text{C}$ ，最冷月（一月）平均气温 $-2.9^{\circ}\text{C}$ ，最热月（七月） $26.5^{\circ}\text{C}$ 。无霜期约近200天。年平均降水量569.8毫米。水库、灌渠和水利设施成龙配套，地下水资源也较丰富。这些都给农作物生长创造了有利条件，平原地区水利化程度较高，旱涝保收，是全省粮棉高产地区之一。

石家庄是河北省省会，是全省政治、经济、文化、交通中心，是河北省人民政府、石家庄地区行政公署、石家庄市人民政府驻地。是以轻纺、化工、机械为主的新兴工业城市，是全国重要纺织工业基地之一。全国最大的华北制药厂，著名的井陘煤矿，有八十年历史的车辆工厂都设在这里。其它工业门类齐全，形成了较为完整的工业体系。随着经济体制的改革，将进一步发挥它中心城市的作用。

石家庄地当井陘之口，历来就是交通要道，素有“燕晋咽喉”之称。

喉、南北通衢”之称。近代以来，又是京广、石太、石德三条铁路干线交汇处，是全国主要铁路枢纽之一。公路通向四面八方，纵横成网，通往本省和京、津、晋、鲁、豫等省、市、县的营运线路多达90多条。最近航空运输也已起步腾飞，开往北京、上海、广州的班机已经开始营业。

石家庄解放以来，文化事业迅速发展。河北师范大学、河北医学院等14所大专院校都设在这里。省、市综合性和专业性的科研、新闻、出版、文艺、体育、医疗等机构遍布全市。文化教育事业日益发达。

今天的石家庄，是从本世纪初开始，由一个小小村庄逐渐发展起来的新兴城市。但是她的历史十分悠久。早在两千年前的战国时期，东垣、石邑两座名城，就设在这里。自秦汉至唐宋，这里又是郡、国、州、县的治所，前后千余年间，一直是今河北中南部地区的政治、经济中心。历史上的许多重大事件都曾发生在这里，也曾出现过许多著名人物，至今还留下不少文物、古迹。

石家庄是全国解放较早的一座城市。它有光荣的革命传统，辛亥革命时期，吴禄贞曾在这里组织“燕晋联军”，进行推翻清朝的革命活动。中国共产党建立初期，李大钊就派人来此传播马列主义，播下了革命火种。1923年成立了第一个共产党小组，在这里组织过一系列革命活动，涌现了众多革命英烈，创造了光辉灿烂的革命业绩。位于市区西部的华北军区烈士陵园里安葬着宁都起义著名领导人董振堂、赵博生和伟大的国际主义战士白求恩、柯棣华等烈士。辛亥革命先烈吴禄贞墓也在长安公园重修一新，供人们瞻仰凭吊。

石家庄市动物园是新开辟的大型综合性园林，山、水、亭、阁、禽兽馆舍，设计新颖，别具一格；西部井陘苍岩山，历史悠久，是省重点文物保护单位，素有“五岳奇秀揽一山，太行群

峰唯苍岩”之称；此外，石家庄附近有西柏坡革命圣地、正定隆兴寺、赵县安济桥等。这些游览胜地，都吸引着大批游客。

古老的地方，新兴的城市，有古有今，风物宜人。了解这个简要梗概，再看看各篇专题介绍，就会使人感到石家庄的确是一个可爱的地方。

（高永楨）

## 二、历史沿革

### 太行山麓话沧桑

石家庄这块土地，跨太行、濒滹沱，西有井陘古塞，东部是滹沱河冲积平原，是块土肥水美的宝地。有人说这是大自然赋予人类的恩赐，有人说这是滹沱河母亲孕育的娇子，这都不无道理。这山、这地，都是大自然沧桑巨变的造化。

井陘，为太行八陉之一，“四面高，中央下如井，故曰井陘”。井陘之名高度概括了井陘盆地的地貌特征。根据地层分析，在遥远的过去，石家庄一带和西部的太行山都曾是一片汪洋大海。到四亿年前，地球上发生了一场强烈的地壳运动，地质学上称为加里东运动。由于地层受到挤压，发生褶皱和断裂，太行山脉缓慢地从大海中抬升起来，屹立在海洋西岸。而今天的滹沱河冲积平原当时仍处在海洋之中。到三亿五千万年前左右，井陘西部和与之相邻的山西东部逐渐下沉为湖。原来生长在这里的大片古老森林，被滔滔而来的流水所淹没，又被源源不断的泥沙所掩埋，逐渐形成了今日的乌金——煤。到距今二亿多年前的时候，地质史上进入中生代，石家庄一带的地层广泛抬升，西部形成了嵯峨起伏的山脉，东部形成西高东低的低矮坡地。到距今约七千



万年以前，地质历史上进入新生代第三纪，华北地区正处在一场强烈地壳运动（即燕山运动）的中心。石家庄一带的地层进一步发生褶皱和断裂。井陘盆地四周的岩层进一步抬升，中间地区逐渐下沉，造就了井陘盆地的雏形。盆地以东地区逐渐下沉，接受诸条河流的沉积。西来的河流（绵河的前身）不断冲刷和切割井陘盆地西缘的岩层，打开盆地的西口，汇入盆地之中，又与周围的其它河流（甘陶河、割髭河等）汇合，湍湍向东，和源于白鹿泉的溪流一起切穿土门山口，直泻而下。由于当时气候比较湿热，太行山表面的岩石风化剥蚀严重，形成大量松散物质，随着井陘盆地的流水和盆地北缘的滹沱河、南缘的洺河、金河等河流冲向山前，逐渐堆积成平缓的山前冲积扇。约在二百多万年前，井陘盆地的西部，发生了一次大规模的火山岩浆喷发（地质学上称雪花山岩浆活动），伴随着这场火山活动，盆地的西部、南部进一步升高，北部和中部下沉，绵河、甘陶河等河流，似乎完成了它们开辟晋冀咽喉的历史使命，汇成滔滔北去的冶河注入滹沱，而滚滚东去。在井陘一带便留下了中间低、四周高，东、西各有一个狭窄出口的井陘古塞。而在这古塞以东，逐渐堆积起一片广阔的平原。

自新生代以来，这里就是一片富饶的土地。大量古生物化石证明，第三纪后期，这里曾生长着栎树、榆树、野核桃组成的古森林，林中生活着剑齿虎、猎狗、狼、剑齿象（黄河古象）、肿骨鹿等大型哺乳动物。早在二十年代，地质学家们就在井陘盆地的许多石灰岩溶洞中，发现过大批新生代动物化石，为研究新生代太行山区的古地理环境提供了有力的佐证。解放后，随着石家庄市市区的拓展，在市政施工中也不断出土古生物化石。目前市文物部门已征集到半截剑齿象牙化石和一只肿骨鹿鹿角化石。这些化石是继邢台百泉发现的新生代古生物化石后，在平原上发现的最珍贵的新生代大型动物化石，对研究河北平原的古生物特