

唐女郎魚

玄機詩

四部備要

集部

上海中華書局據百宋一

廬藏宋本校刊

桐鄉 陸費達 總勘

杭縣 高時顯 輯校

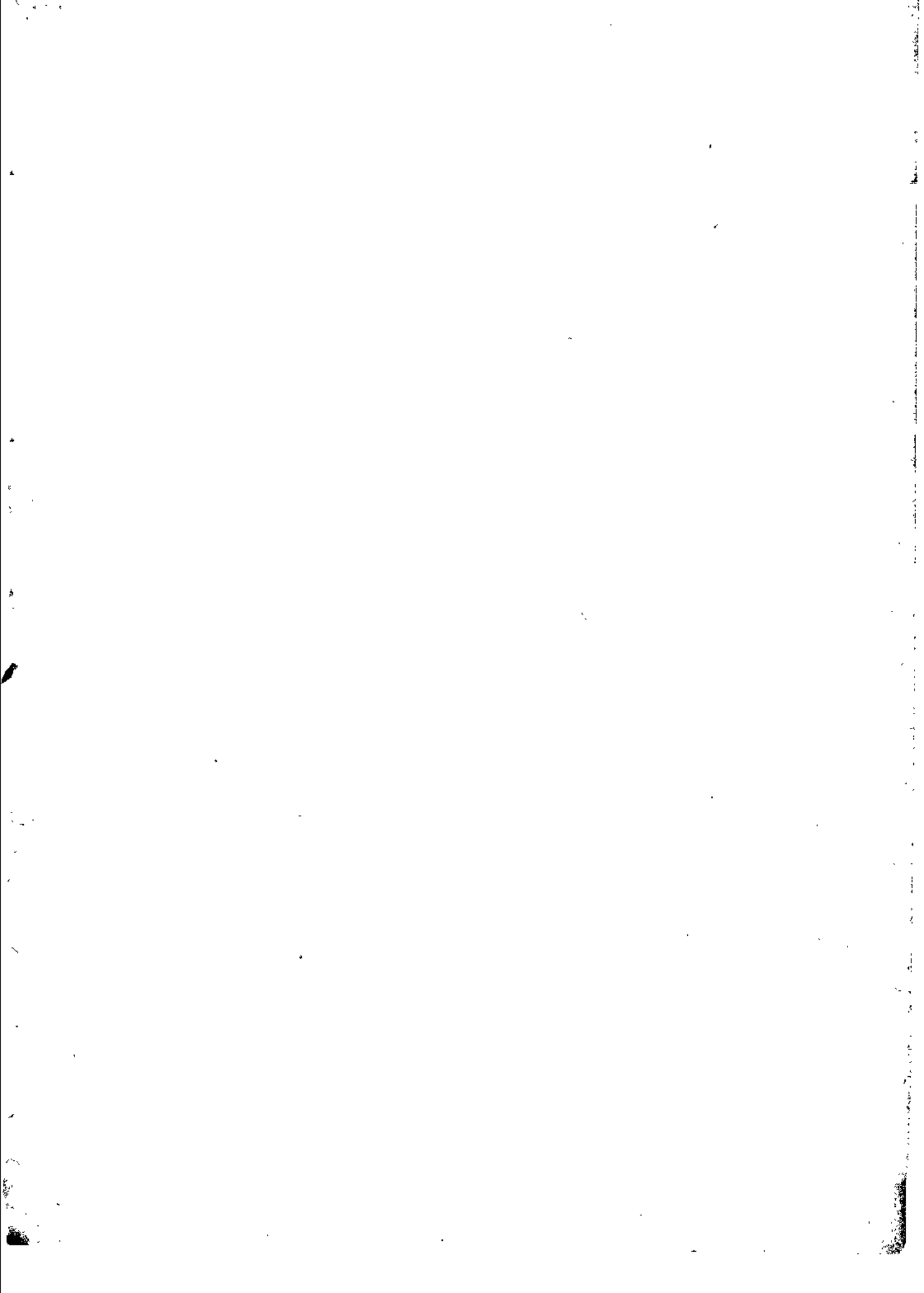
杭縣 吳汝霖 校
丁輔之 監造

版權所有不許翻印

唐女道士魚元機小影
秋室為菟圖也



魚玄機詩像



唐女郎魚玄機詩

賦得江邊柳

翠色連荒岸煙姿入遠樓影鋪秋水面
花落釣人頭根老藏魚窟枝低繫客舟
瀟瀟風雨夜驚夢復添愁

贈鄰女

羞日遮羅袖愁春懶起粧易求無價寶
難得有心郎枕上潛垂淚花間暗斷腸
自能窺宋玉何必恨王昌

寄國香

日夕醉吟身相思又此春雨中寄書使
窗下斷腸人山捲珠簾看愁隨芳草新
別來清宴上幾度落梁塵

寄題鍊師

霞綵剪爲衣添香出繡幃芙蓉花葉
山水帔稀駐履聞鶯語開籠放鶴飛
高堂春睡覺暮雨正霏霏

寄劉尚書

八座鎮雄軍謠謠滿路新汾川三月雨
晉水百花春囹圄長空鎖干戈久覆塵
儒僧觀子夜羈客醉紅茵筆硯行隨手
詩書坐遶身小才多顧盼得作食魚人

浣紗廟

吳越相謀計策多浣紗神女相和一
雙笑靨才回面十萬精兵盡倒戈范蠡
功成身隱遁伍胥諫死國消磨只今諸
暨長江畔空有青山號苧蘿

賣殘牡丹

臨風興歎落花頻芳意潛消又一春應
爲價高人不問却緣香甚蝶難親紅英
只稱生宮裏翠葉那堪染露塵及至移
根上林苑王孫方恨買無因

酬李學士寄簾

珍簾新鋪翡翠樓泓澄玉水記方流唯
應雲扇情相似同向銀床恨早秋

情書寄李子安

補闕

飲冰食蘖志無功
晉水壺關在夢中
秦鏡欲分愁墮鵲
舜琴將弄怨飛鴻
井邊桐葉鳴秋雨
窗下銀燈暗曉風
書信茫茫何處問
持竿盡日碧江空

閨怨

靡蕪盈手泣斜暉
聞道鄰家夫婿歸
別日南鴻纔北去
今朝北雁又南飛
春來秋去相思在
秋去春來信息稀
局閉朱門人不到
砧聲何事透羅幃

春情寄子安

山路欹斜石磴危
不愁行苦苦相思
冰銷遠磻憐清韻
雪遠寒峯想玉姿
莫聽凡歌春病酒
休招閑客夜貪棋
如松匪石盟長在
比翼連襟會肯遲
雖恨獨行冬盡日
終期相見月圓時
別君何物堪持贈
淚落晴光一首詩

打毬作

堅圓淨滑一星流
月杖爭敲未擬休
無

滯礙時從撥弄有
遮欄處任鈞留
不辭宛轉長隨手
却恐相將不到頭
畢竟入門應始了
願君爭取最前籌

暮春有感寄友人

鶯語驚殘夢
輕粧改淚容
竹陰初月薄
江靜晚煙濃
濕紫銜泥燕
香鬢採藥蜂
獨憐無限思
吟罷亞枝松

冬夜寄温飛卿

苦思搜詩燈下吟
不眠長夜怕寒衾
滿庭木葉愁風起
透幌紗窗惜月沉
疎散未閑終遂願
感衰空見本來心
幽棲莫定梧桐處
暮雀啾啾空遶林

酬李郢夏日釣魚回見示

住處雖同巷
經年不一過
清詞勸舊女
香桂折新柯
道性欺冰雪
禪心笑綺羅
跡登霄漢上
無路接煙波

次韻西鄰新居兼乞酒

一首詩來百度吟
新情字字又聲金
西

看已有登垣意遠望能無化石心河漢
期賒空極目瀟湘夢斷罷調琴況逢寒
節添鄉思叔夜佳醪莫獨斟

和友人次韻

何事能銷旅館愁紅牋開處見銀鈞蓬
山雨灑千峯小嶼谷風吹萬葉秋字字
朝看輕碧玉篇篇夜誦在衾稠欲將香
匣收藏却且惜時吟在手頭

和新及第悼亡詩二首

仙籍人閒不久留片時已過十經秋鴛
鴦帳下香猶暖鸚鵡籠中語未休朝露
綴花如臉恨晚風欹柳似眉愁彩雲一
去無消息潘岳多情欲白頭

一枝月桂和煙秀萬樹江桃帶雨紅且
醉樽前休悵望古來悲樂與今同

遊崇真觀南樓觀新及第題名處

雲峯滿目放春晴歷歷銀鈞指下生自

恨羅衣掩詩句舉頭空羨榜中名

愁思二首

落葉紛紛暮雨和朱絲獨撫自清歌放
情休恨無心友養性空拋苦海波長者
車音門外有道家書卷枕前多布衣終
作雲霄客綠水青山時一過
自嘆多情是足愁况當風月滿庭秋洞
房偏與更聲近夜夜燈前欲白頭

江行

大江橫抱武昌斜鸚鵡洲前萬戶家畫
舸春眠朝未足夢爲蝴蝶也尋花
煙花已入鸛鷓巷畫舸猶題鸚鵡洲醉
臥醒吟都不覺今朝驚在漢江頭

聞李端公垂釣回寄贈

無限荷香染暑衣阮郎何處弄舸歸自
慚不及鴛鴦侶猶得雙雙近釣磯

題任處士剏資福寺

幽人剏奇境遊客駐行程粉壁空留字

蓮宮未有名鑿池泉自出開徑草重生
百尺金輪閣當川豁眼明

題隱霧亭

春花秋月入詩篇白日清宵是散仙空
捲珠簾不曾下長移一榻對山眠

重陽阻雨

滿庭黃菊籬邊拆兩朵芙蓉鏡裏開落
帽臺前風雨阻不知何處醉金杯

早秋

嫩菊含新彩遠山閑夕煙涼風驚綠樹
清韻入朱絃思婦機中錦征人塞外天
鴈飛魚在水書信若爲傳

感懷寄人

恨寄朱絃上含情意不任早知雲雨會
未起蕙蘭心灼灼桃兼李無妨國士尋
蒼蒼松與桂仍羨世人 月色苔堦淨
歌聲竹院深門前紅葉地不掃待知音
期友人阻雨不至

鴈魚空有信雞黍恨無期閉戶方籠月
寒簾已散絲近泉鳴砌畔遠浪漲江湄
鄉思悲秋客愁吟五字詩

訪趙鍊師不遇

何處同仙侶青衣獨在家暖爐留煮藥
鄰院爲煎茶畫壁燈光暗幡竿日影斜
慙慙重回首牆外數枝花

導懷

閑散身無事風光獨自遊斷雲江上月
解纜海中舟琴弄蕭梁寺詩吟庾亮樓
叢篁堪作伴片石好爲儔燕雀徒爲貴
金銀志不求滿杯春酒綠對月夜琴幽
遶砌澄清沼抽簪映細流臥床書冊遍
半醉起梳頭

寄飛卿

堦砌亂蛩鳴庭柯煙露清月中隣樂響
樓上遠山明珍簟涼風着瑤琴寄恨生
愁君懶書札底物慰秋情

過鄂州

柳拂蘭橈花滿枝石城城下暮帆遲折
牌峯上三閭墓遠火山頭五馬旗白雪
樓高題舊寺陽春歌在換新詞莫愁魂
逐清江去空使行人萬首詩

夏日山居

移得仙居此地來花叢自遍不曾栽庭
前亞樹張衣桁坐上新泉泛酒杯軒檻
暗傳深竹徑綺羅長擁亂書堆閑乘晝
舫吟明月信任輕風吹却回

暮春即事

深巷窮門少侶儔阮郎唯有夢中留香
飄羅綺誰家席風送歌聲何處樓街近
鼓聲喧曉睡庭閑鵲語亂春愁安能追
逐人間事萬里身同不繫舟

代人悼亡

曾觀天桃想玉姿帶風楊柳認蛾眉珠
歸龍窟知誰見鏡在鸞飛話向誰從此

夢悲煙雨夜不堪吟苦寂寥時西山日
落東山月恨想無因有了期

和人

茫茫九陌無知己暮去朝來典繡衣寶
匣鏡昏蟬鬢亂博山爐暖麝煙微多情
公子春留句少思文君晝掩扉莫惜羊
車頻列載柳絲梅綻正芳菲

隔漢江寄子安

江南江北愁望相思相憶空吟鴛鴦暖
臥沙浦瀟瀟閉飛橘林煙裏歌聲隱隱
渡頭月色沉沉含情咫尺千里況聽家
家遠砧

寓言

紅桃處處春色碧柳家家月明樓上新
粧待夜閨中獨坐含情芙蓉月下魚戲
帶棘天邊雀聲人世悲歡一夢如何得
作雙成

江陵愁望寄子安

楓葉千枝復萬枝江淹橋映暮帆遲憶
君心似西江水日夜東流無歇時

寄子安

醉別千卮不浣愁離腸百結解無由蕙
蘭銷歇歸春圃楊柳東西絆客舟聚散
已悲雲不定恩情須學水長流有花時
節知難遇未肯厭厭醉玉樓

送別

秦樓幾夜愜心期不料仙郎有別離睡
覺莫言雲去處殘燈一盞野蛾飛

迎李近仁員外

今日喜時聞喜鵲昨宵燈下拜燈花焚
香出戶迎潘岳不羨牽牛織女家

送別

水柔逐器知難定雲出無心肯再歸惆
悵春風楚江暮鴛鴦一隻失羣飛

左名場自澤州至京使人傳語

閑居作賦幾年愁王屋山前是舊遊詩

詠東西千嶂亂馬隨南北一泉流曾陪
兩夜同歡席別後花時獨上樓忽喜扣
門傳語至為憐隣巷小房幽相如琴罷
朱絃斷雙燕巢分白露秋莫倦蓬門時
一訪每春忙在曲江頭

和人次韻

喧喧朱紫雜人寰獨自清吟月色間何
事玉郎搜藻思忽將瓊韻扣柴關白花
發詠慙稱謝謝僻巷深居謬學顏不用多
情欲相見松蘿高處是前山

因次光威哀韻姊妹三人少孤

而始妍乃有是作精粹難傳雖
謝家聯雪何以加之有客自京

師來者示予

朱樓影直日當午玉樹陰低月已三
膩粉暗銷銀鏤合錯刀閑剪泥金衫
繡牀怕引烏龍吹錦字愁教青鳥啣
百味鍊來憐益母千花開處闔宜男

光

哀

威

鴛鴦有伴誰能羨鸚鵡無言我自慙威
浪喜遊蜂飛撲撲伴驚孤鵲語喃喃哀
偏憐愛數蟻螻掌每憶先抽玳瑁簪光
煙洞幾年悲尙在星橋一夕悵空含威
窗前時節羞虛擲世上風流笑苦諳哀
獨結香綃偷餉送暗垂檀袖學通參光
須知化石心難定却是爲雲分易甘威
看見風光零落盡絃聲猶逐望江南哀

次韻

昔聞南國容華少今日東隣姊妹三粧
閣相看鸚鵡賦碧空應繡鳳凰衫紅芳
滿院參差折綠醕盈杯次第嚼愁向瑤
池曾作女謫來塵世未爲男文姬有貌
終堪比西子無言我更慙一曲豔歌琴
杳杳四絃輕撥語喃喃當臺競鬪青絲
髮對月爭誇白玉簪小有洞中松露滴
大羅天上柳煙含但能爲雨心長在不
怕吹簫事未諳阿母幾噴花下語潘郎

曾向夢中參暫持清句竟猶斷若靚紅
顏死亦甘悵望佳人何處在行雲歸北
又歸南

唐女郎魚玄機詩集終

戊戌四月得於項子協

勁寒寒識

臨安府棚北睦親坊南陳宅書籍鋪印

朱承爵鑒

唐人絕句

十二首

酬李學士寄簾李學士泓澄玉水記方流泓

泓和新及第悼亡詩無詩萬樹江桃帶雨紅

樹作樹且醉樽前休悵望醉作醉思愁作自

數多情是足愁數作大江橫抱武昌斜抱作

憂為蝴蝶也尋花夢作胡醉臥醒吟都不覺

醉作醉聞李端公垂釣回寄贈回無自慚

不及鴛鴦侶慚作猶得雙雙近釣磯近作題

隱霧亭隱作不知何處醉金杯杯作江陵

愁望寄子安寄子安江淹橋映暮帆遲淹橋

掩遲送別首送別秦樓幾夜愜心期秦樓

城不料仙郎有別離郎作迎李近仁員外無

仁二

才調集

九首

賦得江邊柳邊作邊翠色連荒岸翠作草影

鋪秋水面影作瀟瀟風雨夜蕭蕭作贈鄰女

一作寄李億員外羞日遮羅袖暎作渡頭月色

沉沉渡渡作芙蓉月下魚戲葉月作江淹橋映暮

帆遲淹橋掩作聚散已悲雲不定悲作送別送

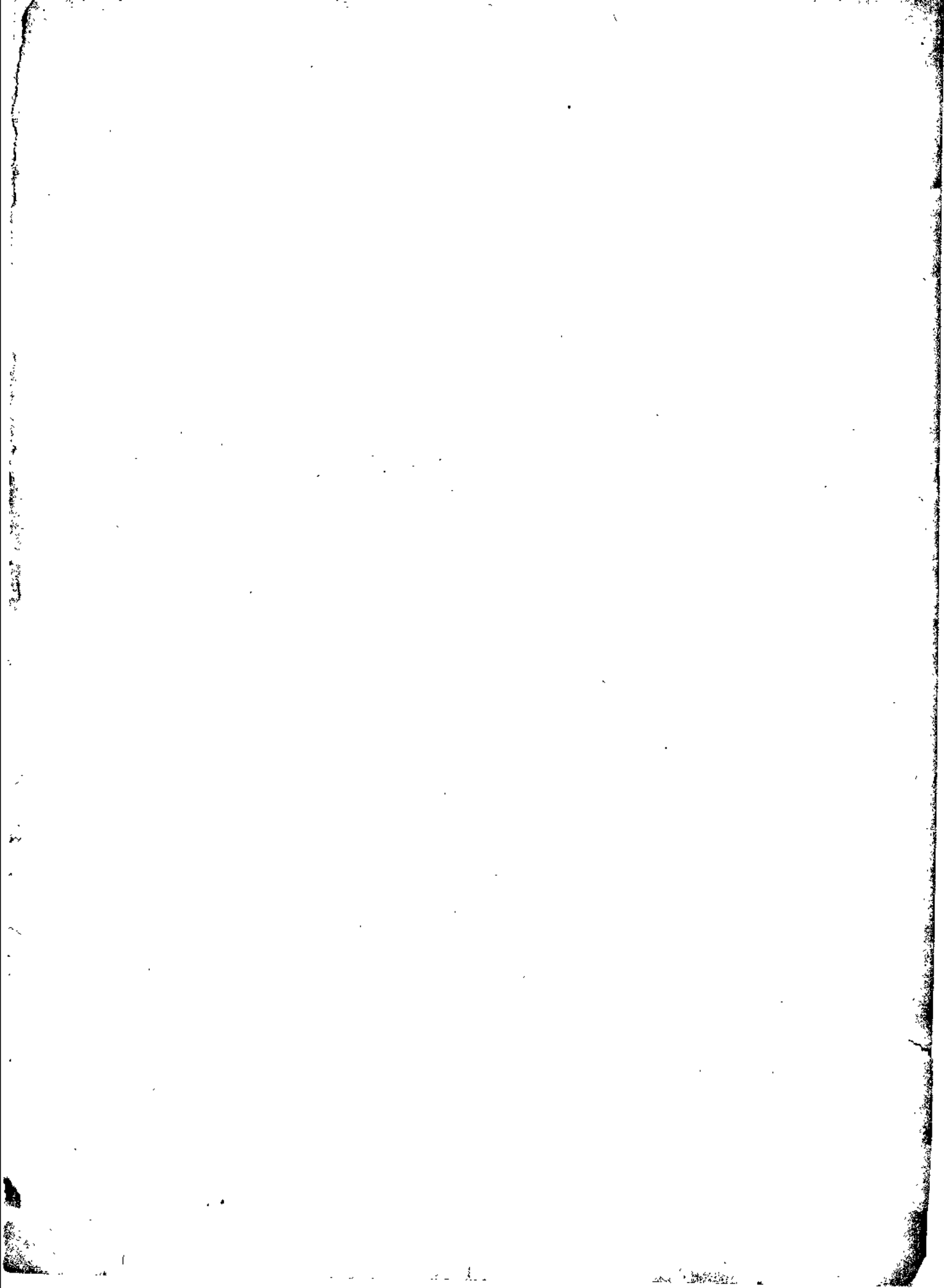
別二首秦樓幾夜愜心期秦樓作不料仙郎

有別離郎作

唐女道士魚玄機詩集陳氏書錄解題載其名其書則世未之聞也癸亥閏餘之月五柳主人以書棚本朱慶餘詩集易余番錢十圓而去謂是蘭陵繆氏物且聞其家多宋刻小種皆善本惜遲遲散出大都爲居奇計余亦利其有故于其始出也不惜以重直豔之既而五柳主人云有魚玄機集亦宋本也余聞其名急欲一觀適五柳主人出弔海寧遷延不獲見所謂魚玄機者方悵然若有所失忽從他處遇之卽此唐女郎魚玄機詩集也書廬十二葉耳索白銀八金惜錢之癖與惜書之癖交戰而不能決稽留者數日矣至是始許以五番售余可云快甚而後乃今百宋一厘中又添一名書好事之譏余竊自哂此集無別本可對偶取洪邁唐人絕句韋穀才調集選本證之題句亦多互異蓋洪韋本俱宋刻而彼有不同於此者可知宋時亦非一本烏能執而同之耶遂用別紙條載於後是本

出項墨林家尤爲可寶朱承爵字子儋據列朝詩集小傳知爲江陰人世傳有以愛妾換宋刻漢書事其人亦好事之尤者唐女郎何幸而爲其所珍重若斯沈勁寒不知何許人茶僊一印更不知其姓與名俟博訪之嘉慶八年三月望春盡日挑燈讀畢書黃丕烈

茶僊一印是義門先生圖章
辛未仲冬獲觀因附誌於此



唐女郎詩魚姓元機歸於老堯想秘珍拂水燼餘
可惜奇搜汲古甲字曾標葉葉生香行行帶韻百
宋塵中貯阿嬌真堪羨每挑燈夜讀相對清宵當
年暮暮朝朝只合伴鐘魚同寂寥花風起花
容易謝有心人去心字空燒那識而今名流共賞
風韻崔微卷裏招題詞畢數鬢眉多少枉說詩豪

分得堯字強欲填詞因略效稼
軒筆意賦心園春一闋不足觀

也 李福

女郎入道太匆匆臘墨殘香也自工故紙數番猶
宋繫小詩一卷尚唐風縹緲鄭重思元汴朱印周
遭切木公尤物世間知不少主人難得遇涪翁

吳嘉泰分得翁字

詩派二唐啓大局萬首百家選不足何人珍重女
郎詞梨棗薰香奉金粟女郎傳是長安人生長良
家顏如玉佩鯉羣欽姓氏香游龍曾情鸞膠續金
縷歌殘學步虛餐霞清供長生籙無端高髻拂蛾
眉手斫桃花心太毒療妒無妨國有刑黃金不許
紅顏贖艱難見得有心郎月缺花殘苦匆促當時
巾幗多工詩洪度華嚴麗春旭寄禡同心有季蘭
劉郎酬唱爭芳躑訖今遺集隨香銷片語殘鱗鈔
傳錄冰雪清吟剩幼微金釵排列如雲屬詩一卷
計十有
番二鶴簾鸞蘭楮色新畦親坊刻迴殊俗絕勝尹家
太廟前黃圖綵續誇綺綺我友好讀未見書盛以
縹囊藉錦緜富備有過項沈朱愛護恆防寒具觸
鑽研寢食類蠹魚甲乙品題如斷獄購來喜燒朱

慶餘兩美合檢夜燒燭伏句旁搜洪景盧新書更
證芳名錄牌名錄見
南都新書賤子近自宣城歸書得胡
蘆空有欲少陵殘帙印燈心芥隱篇中寄遐曠道
原幸與次道交招我觀書數更僕忽聞此卷香烟
緼風颯風生忘暑尋想見簪花弄筆時嬌喉宛轉
寫哀曲薄命都緣不近情從來爭寵返招辱苟學
迴文蘇若蘭色衰奚至遭刑酷一卷書論一斛珠
千秋逸響哀黃鶴無雙寶遇無雙入什襲裝潢愛
應篤彩鸞切韻憶仙姝花藥宮詞傳孟蜀循例還
當如願來年年除夕耐芻束

瞿中溶賦得屬字

金屋夢雲飛懶賦雙棲舞裙香褪換黃紵彈指華
年飄影去風月留題 詩錦嘆淒迷一卷朱絲芳
名應與薛濤齊花落碧雞坊底路一樣鶉啼余得
薛濤詩一冊濤晚年
居碧雞坊見本集

戴延介得題字調倚賣花聲

胡連裝新蒲菊錦古詩珍女士三唐倦眼看他綺
思豔詠行行游仙枕斷前塵夢更何緣畫省添香
儘度涼藥蘭花院冷盡斜陽 浮生判是愁邊度
甚蛛絲命蹙碎了雲裳賸殘膏空留餘韻郎當
有心誰付哀梨餒寄千秋幽恨同將重評量小印
心紅江夏無雙

孫廷分得唐字調寄高陽臺

新裝一卷爭看幽怨千秋誰語有心郎竟何如還
羨牽牛織女難得有心郎不羨牽牛
織女家皆集中句也

分得女字 南雅顧菴

玉化琳宮煙沈翠館春痕留在書囊芳緒漂零羽
衣換却明璫拈花可奈禪心曩又夢為蝴蝶尋香
韻瑤琴怨綠啼紅字字淒涼 千年芸葉瓊題護
笑求來無價抵得情郎彈指華嚴烏闌未褪斜行
咸宜回首前塵杏剩銷魂雨冷雲荒倩誰人喚起
真真寫影縹緲

董國華分得郎字調高陽臺

鏡檻粧臺樂有餘咸宜觀裏託清虛吟成一卷綠
情作傳到千秋尚愛渠莫想令顏真絕代請看此
集是奇書汪洋叔度風流甚雙手熏香辟蠹魚

分得魚字 袁廷樞

月觀歌吟鬢粧樓委翠鈿綠章小格寫詩篇夜半
去朝元 芸葉千年護瑤華一卷傳曹家倉好貯
香奩付與掌書仙

分得元字調巫山一段雲

鹿城徐雲路

小字流芳說幼微女冠入道翦霞衣鍾情尚憶雲
同夢怨別還驚鴈獨飛洪度有才偏遇讎季蘭無
行便相識見憐難忘温京北笞婢身先動殺機
井桐吟後又蓄薇才女工詩却也稀補闕郎猶羞
玉貌咸宜觀自勝羅幃貪看蝴蝶尋花徑怕說鴛
鴦近釣磯誦到焚香端簡句依然一室坐忘機

分韻得機字 堯翁黃丕烈

知有才名到此時枉緣小婢惱情思尊前珍重人
圍看只為卿卿一卷詩

分韻得詩字 夏文燾未定艸

魚集奉繳并所委畫亦在內乞
檢入第衰病已久老眼益花殊
非合作也詩集寫照以不設景
為是若寫景則成仕女圖矣并
候不一

秋室第拾片

維摩居士只憐才品什清於雪嶺梅想見步虛明
月下宛然天女散花來

庚辰仲冬長至後三日題

邗江雪齋達真

避羞羅東宛香塵潛淚花開感舊春解得有情勝
無價不知隣女是何人

不怕吹簫事未諧文姬有貌更無慙容華南國誰
相並最是東鄰姊妹二

丁年甲帳句爭傳莫悔南華第二篇如此隣才勝
卿相烏絲小字寄金莖

應有芸香辟蠹魚洪章善本更何如多情誰是黃
公望肯較蘭陵繆氏書

道光元年正月頤道居士陳文

述題於吳門寓館

清氣乾坤得者希重煩妙手寫崔微宋塵韻事傳
他日可許清微配幼微

道光元年春日三松居士題於

塾室時年八十有二

好事多逢翰墨緣翩翩才調若飛仙幾年綵筆書
花葉留得叢殘五十篇

沉香熏像喚真真想見咸宜觀裏人幸有錢塘余
學士解將水墨繪精神

獨學老人石韞玉

同治二年六月二十三日潘遵

祁獲觀於滬上

沈采字木公浙江嘉善人科目

不詳與王阮亭鄰程村友善阮

亭曾錄其生查子詞入倚聲初

集詞云約伴試秋千眉畫春山

遠的的 花明點額金釵顫含

笑打鸚哥巧語欺鶯轉馬上阿

誰耶避立花陰淺

來冊收到但不知如何題也魚

冊已題就送來今藉介繳上其

詞筆之妙真可壓卷絕世奇才

也 雋手具 廿五日燈下

蕘圃得幼微道人集情秋室學

士圖像於前復索批句自慚荒

劣不稱是題代索女弟子歸佩

珊填壺中天一闋置之漱玉集

中蓋不能辨也七十九翁奕雋

又觀

句法儼來才調集書名錄入解題編府棚今親臨

安本粉蝕香殘五十篇

端簾星壇禮誦勤步虛聲裏鬢積雲如何玉篴傳

金訣化作葡萄滿篋文

太白廬山送內詩子安隔漢望夫辭仙郎一襟蟠
根李補闕何從比拾遺

書塵貯等藏嬌屋銀餅酬增市駿年更情麻沙廣

流布縵摹過買薛濤箋

嘉慶庚午初夏墨琴女史曹貞

秀觀於寫韻軒因題

楞伽山人同觀

五十新詩傳側豔十番故紙寶煙煤掩書試問朱

承爵可是名姝換得來

壬寅臘月二日書於條芳館舍

上海徐渭仁齋庵記

光緒戊戌宗室盛昱獲觀

五銖衣薄颺天風掃盡遙空雲氣仙觀咸宜聊寄

跡詩帶烟霞滋味月滿瑤壇花明元圃好不焚修

地香清茶熟此中多少真意 誰料慧業難消佳

人薄命鋤草蘭同死頭白龍眠揮采管生把香魂

扶起宋本刊詩唐風寫怨小印重重記後來真賞

直教珍護如此

右調寄壺中天

琴川佩珊歸愁儀

咸宜僊觀貯嬌姪翠啉幽蘭著小名春圃芳華易

銷歇天風吹散步虛聲

殺粉調鉛絕妙詞珍珠密字寫烏絲世間何限滄

桑感歷劫猶存宋粟詩

私印分鈐記項朱吟魂休恨賞音孤從今試問滄

京兆省識瑤壇慧業無