



内河避碰规则图解

U 675.96/G 015

内河避碰规则图解

广东省航政局 编

环境杂志社出版

前 言

交通部颁布全国统一的《内河避碰规则》已于一九八〇年一月一日起正式施行。为了配合广大船员对规则的学习、理解和运用，现编印了《内河避碰规则图解》。本图解可作为有关内河驾驶人员、驾长、水手、竹木排工学习以及河校、技工学校、培训班学员的学习资料，也可供船舶单位、航政机关贯彻执行《内河避碰规则》时参考。

本图解在绘制过程中，曾得到廖炳森、陈湘年、关荣光等同志，以及环境杂志社的大力协助，得以顺利完成组稿、绘图等工作，顺致谢意。

广东省航政局

一九八二年四月

目 录

- (一) 航行规定..... (9)
- (二) 避让行动的要求..... (12)
- (三) 对驶相遇..... (17)
- (四) 横越与交叉相遇..... (22)
- (五) 在干、支流交汇水域和叉河口相遇..... (28)
- (六) 追越和掉头..... (33)
- (七) 几种特殊船舶的避让..... (39)
- (八) 机动船和其他船筏相遇..... (45)
- (九) 帆船、人力船、竹木排相遇..... (50)
- (十) 能见度不良..... (55)
- (十一) 停泊..... (59)
- (十二) 在航机动船的号灯和号型..... (62)
- (十三) 船舶拖带时的号灯..... (68)
- (十四) 在航的人力船、帆船、竹木排的号灯..... (73)
- (十五) 渔船和横江轮渡的号灯和号型..... (77)
- (十六) 工程船和危险品船的号灯和号型..... (82)
- (十七) 其他船舶的号灯和号型..... (87)
- (十八) 通过船闸和船舶遇险信号..... (92)
- (十九) 声响信号..... (95)

《内河避碰规则

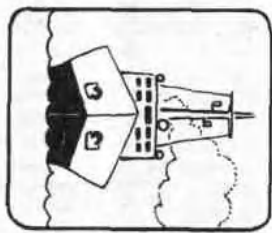
则》是我国内河航行安全的重要法规，一切在江河、湖泊及水库航行和停泊的船舶、竹木排，都必须遵守执行。

广东广西根据两省、区江河实际情况，制定了补充规定。

交通部 内河避碰规则

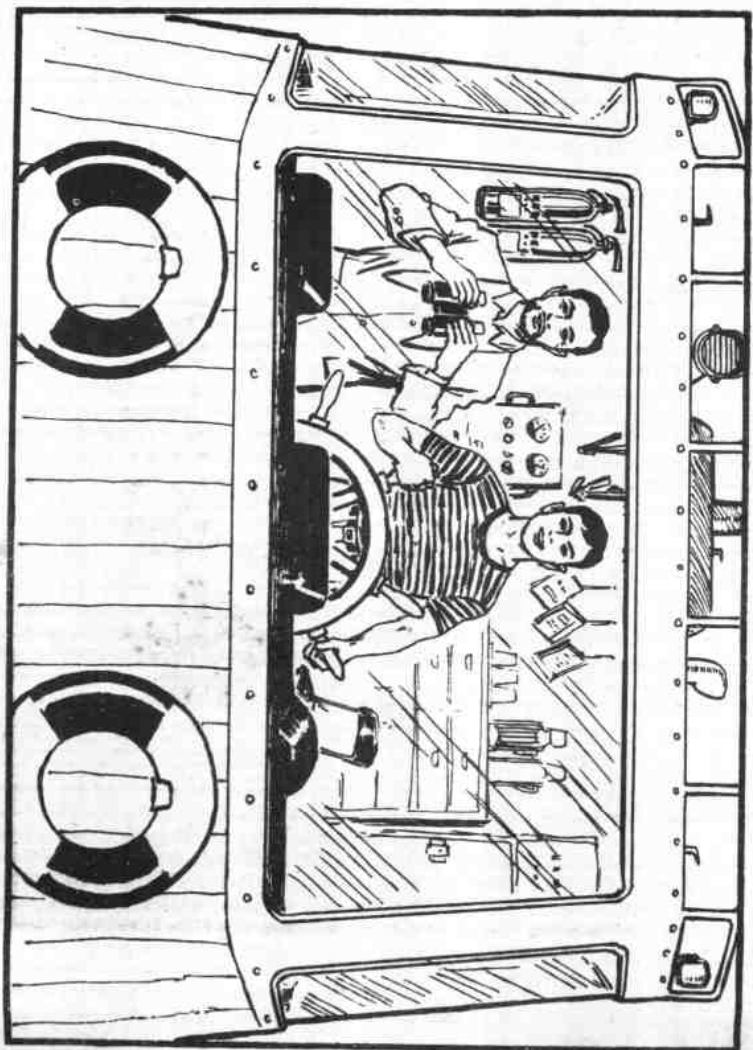
（此处为规则正文，因文字密集且小，无法逐字转录，但包含多条关于航行、停泊、避让的具体规定。）





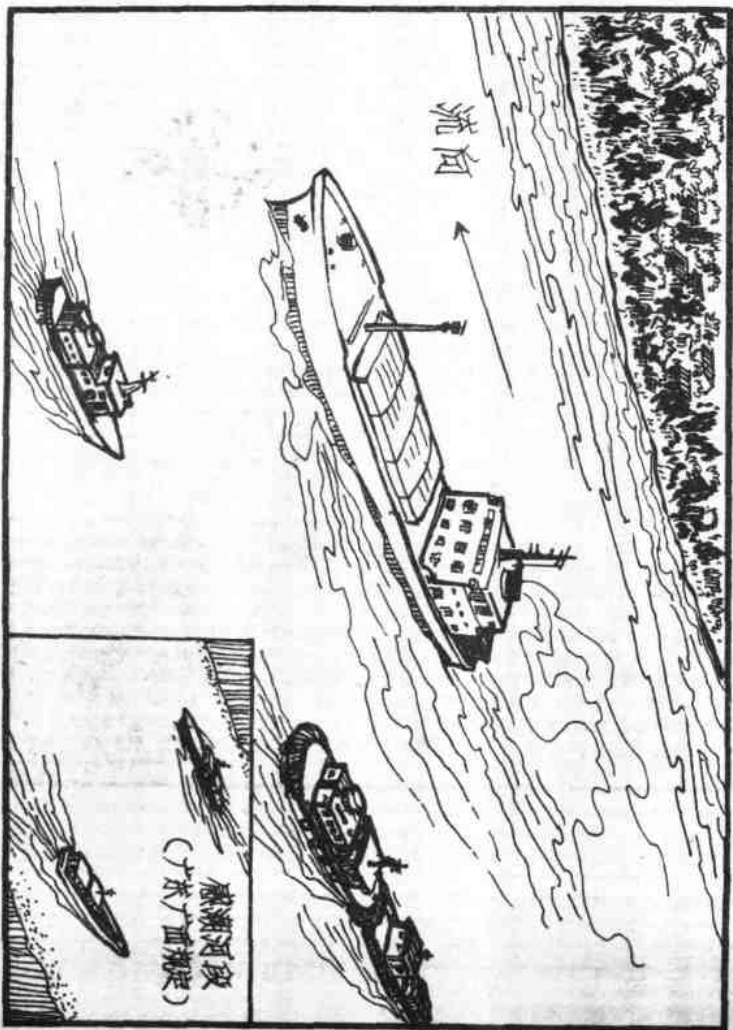
一. 航行规定

1. 在航行中
要保持高度警惕，
认真瞭望，谨慎操
作，随时注意周围
环境和来船动态。

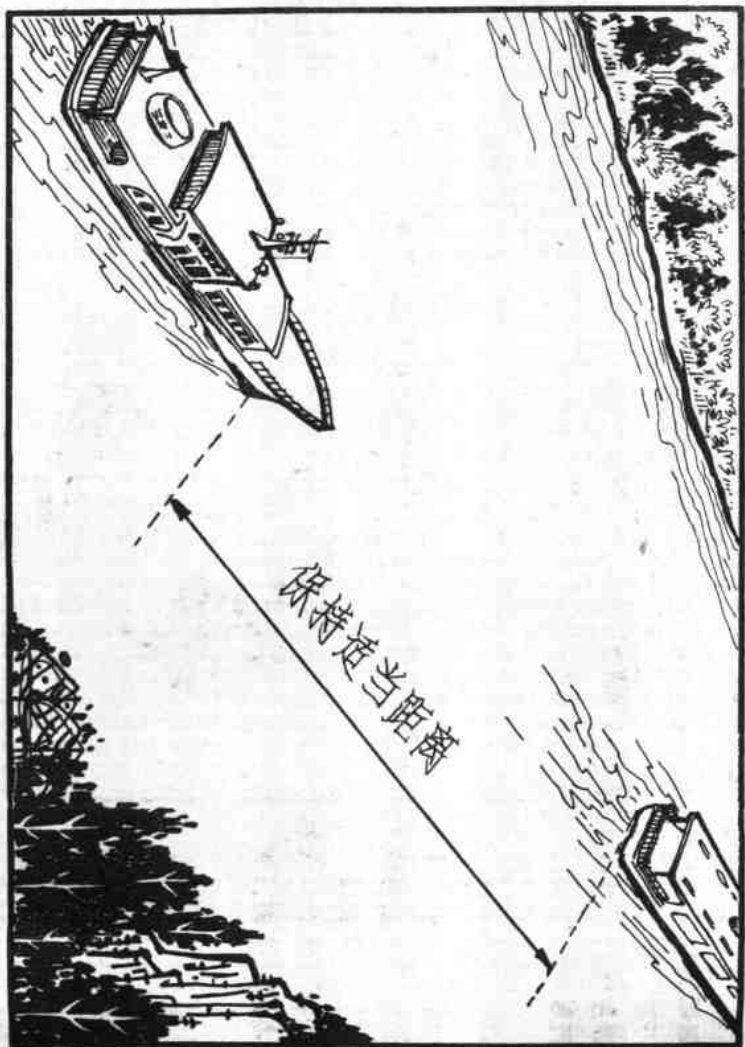


2. 逆流船应
靠缓流或航道一侧
行驶，顺流船应当
靠主流或航道中间
行驶。

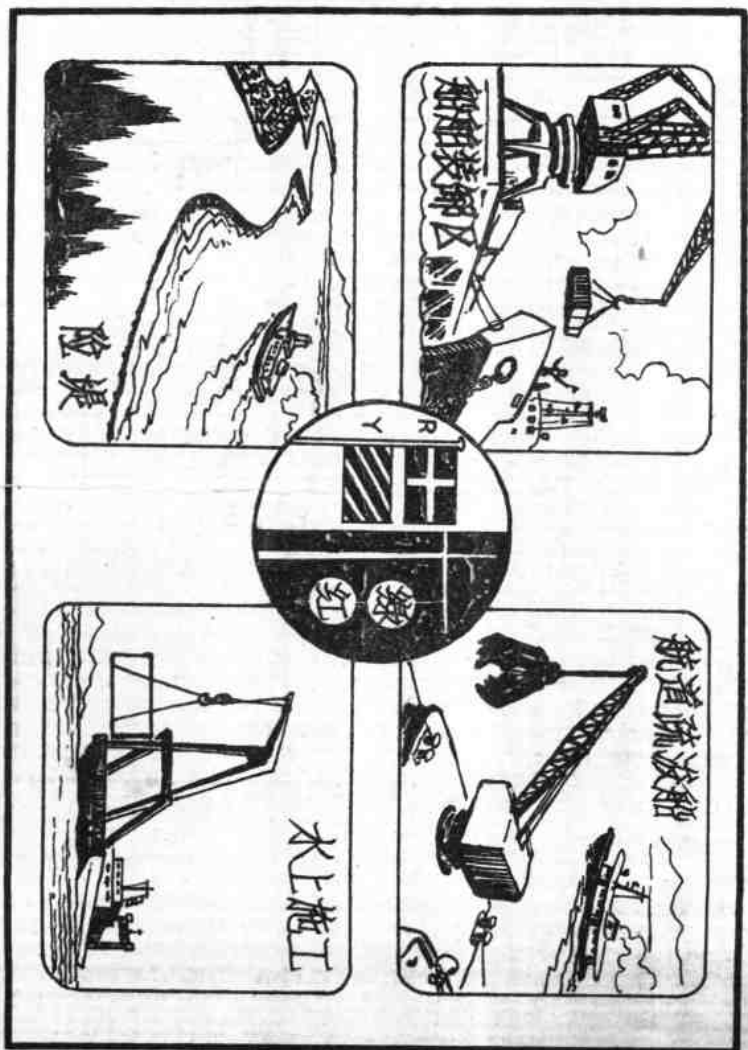
广东、广西船舶，在感潮河段界限以上，按上述规定执行。在感潮河段，如果航道环境无特殊情况，应靠本船的右侧行驶。



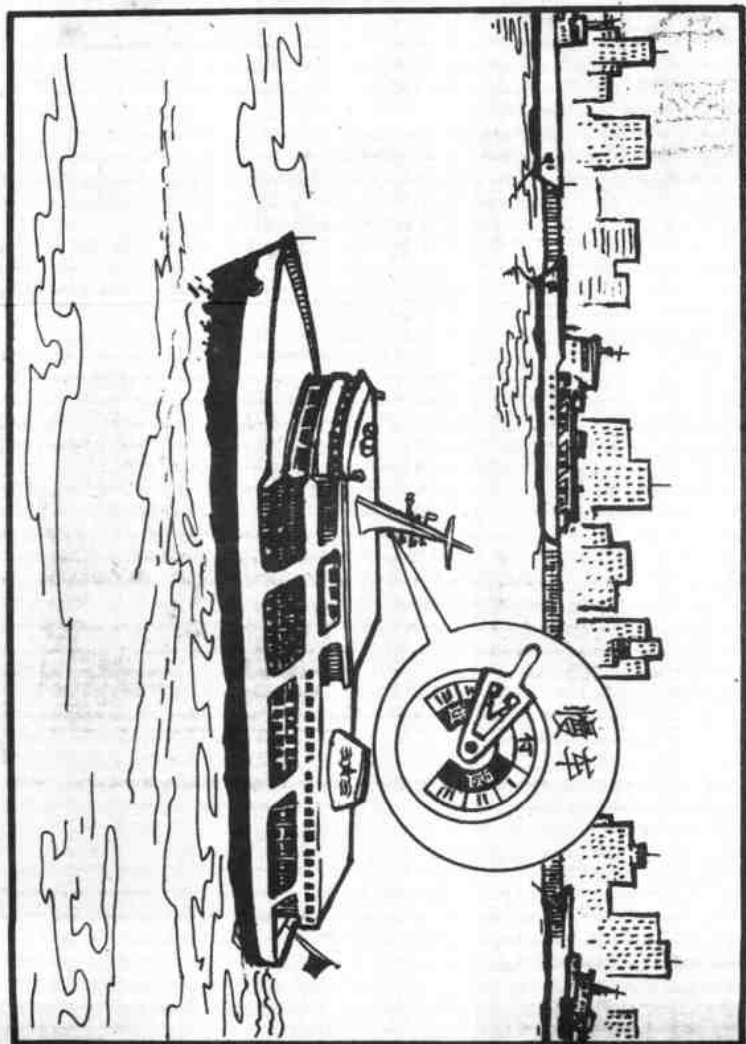
3. 机动船尾
随他船行驶，应当
与前船保持适当距
离，以防万一。



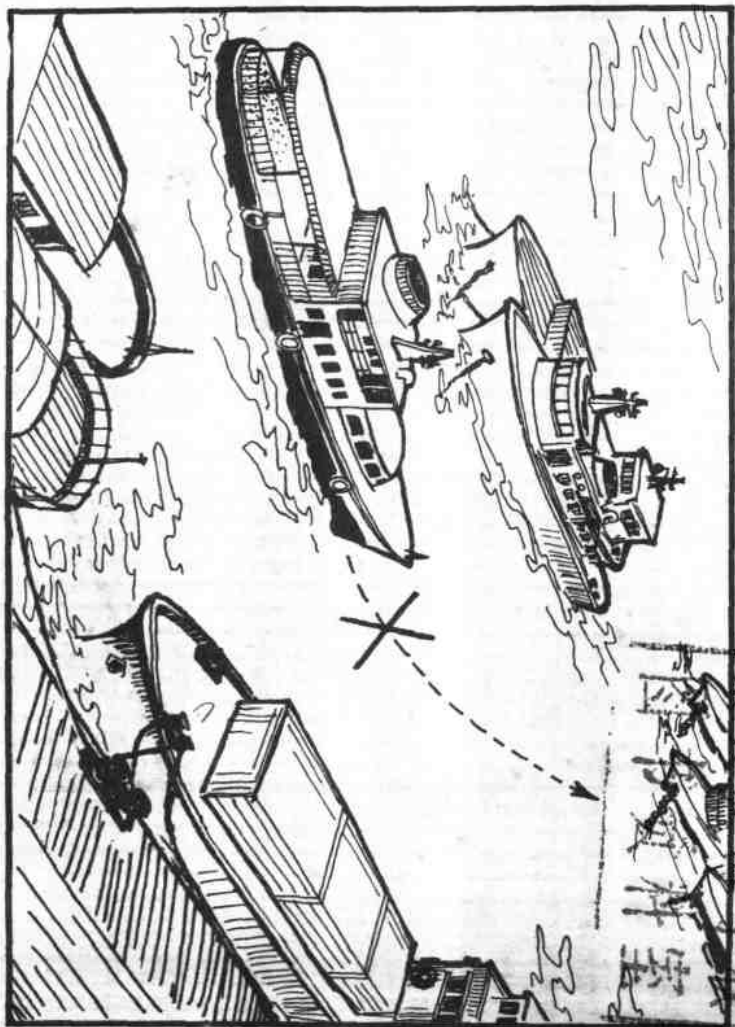
4. 机动船舶航
 经要求减速的船舶
 或地段附近时，应
 及早减速，并保持
 适当距离通过，以
 免引起浪损。



5. 机动船在
港内航行，要适当
控制航速。



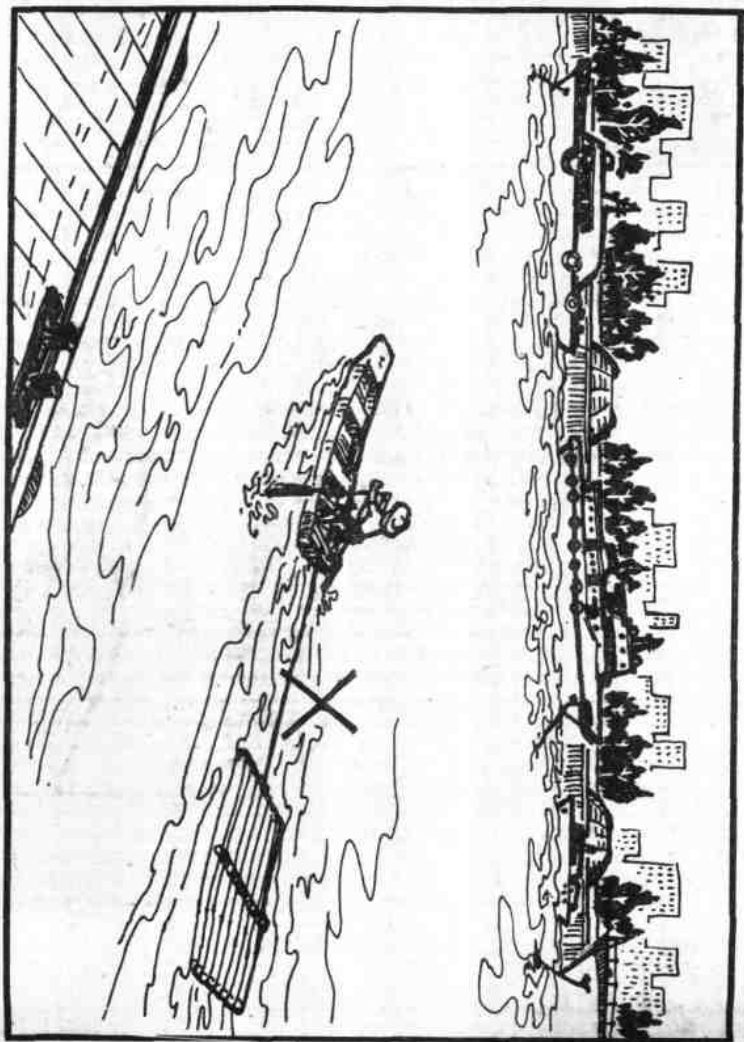
6. 非工作需要，船舶不得在锚地穿行。靠泊前要按规定鸣放声号。



3207539

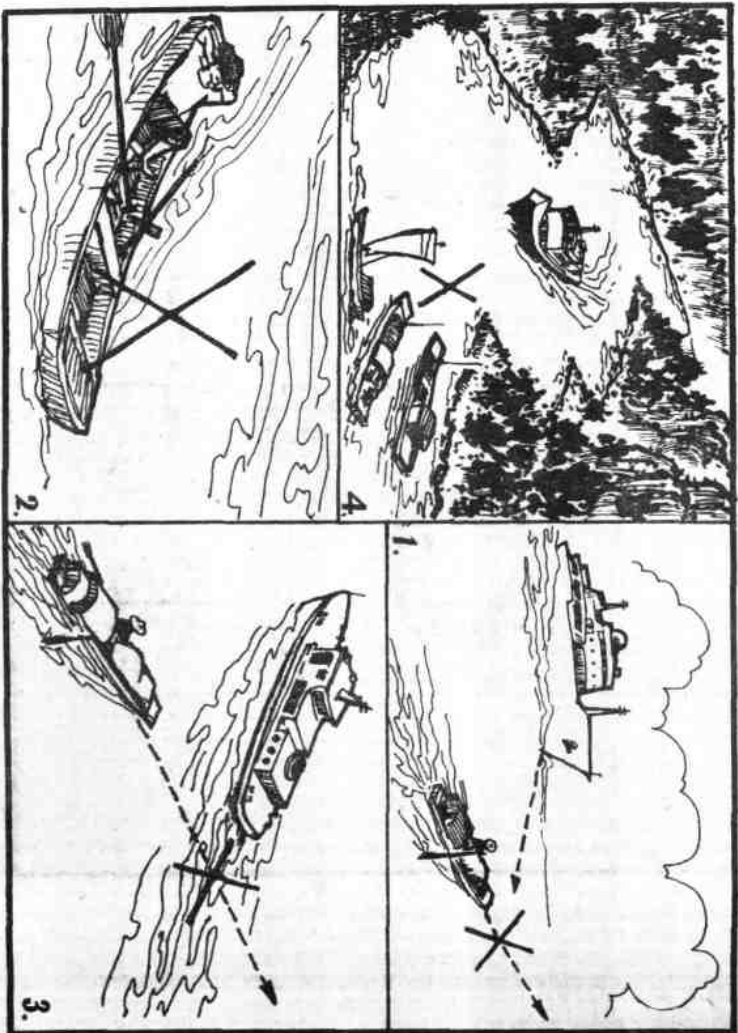
集美大学
航海系
图书室

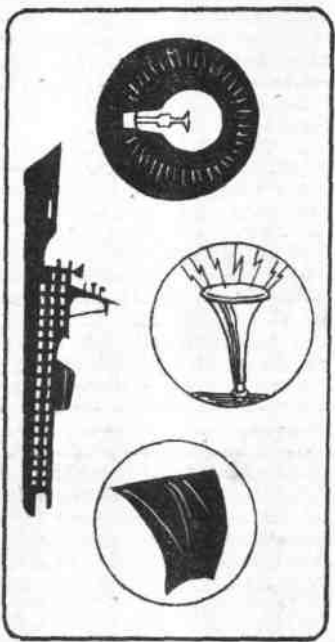
7. 帆船、人力船或竹木排编结成队时，如果没有机动船拖带，禁止在港内行驶；禁止人力船、帆船在港内拖带浮材或其他物体。



8. 人力船、

帆船①不得抢越机动船船头；②不得在航道上停桨流放；③不得驶进机动船刚刚驶过的余浪中去；④不得妨碍机动船安全行驶。





三. 避让行动的要求

1. 避让行动
应当做到明确、有
效和及早进行。

