



九龍文史

第十四辑
民间美术专辑

九龙文史

第十四辑

民间美术专辑



重庆市九龙坡区政协学习文史委员会
重庆市九龙坡区文化广播电视新闻出版局
重庆市九龙坡区文化馆

编

二零零六年十二月

九龍文史



《九龍文史》第十四辑编委会成员

编委会顾问：邓宗良 彭华禄
编委会主任：奚千里
编委会副主任：熊楚蓉 王绍朴 徐雪萸
执行主任：王绍朴
执行副主任：范国明 陈世明 刘钢 孙梦
主 编：范国明
副 主 编：刘 钢 唐 力 吕彭祥
编 委：李新华 周辉胜 何承玖
祝蔚芳 陈正萍 周 云

封面题字：李 铎（中国书法家协会顾问）

封底篆刻：程 军

扉页题字：方 隈

书籍装帧：李庆莲 谢 芯

设 计：重庆龙舟广告艺术有限公司

印 刷：重庆市九龙坡区新源印刷厂

（内部资料 免费赠阅）

序 言

《九龙文史》民间美术专辑（第十四辑）如期与广大读者见面了，但愿这册专辑能够给大家留下美好的印象，引发大家对民间艺术更多的关注和深思。

九龙坡区地处重庆主城区西部，历史上是一个以农耕经济为主的区域。解放后随着工业化进程的加快，特别是改革开放以来经济和各项社会事业的发展，工业时代、信息时代的到来，农耕经济渐渐成为历史。正因为如此，农耕时代的历史文化遗产为飞速发展的城市建设所冲击，身处濒危并急速消失。在新建筑新景观拔地而起所唤起的兴奋的背后，是一种永远无法弥补的失去精神家园的惆怅：犁耙、农具、碾子、蓑衣等农用工具和用品对于经历过来的人讲，可能会感到恍如隔世，而对年轻人来讲必然感到新鲜和陌生，花轿、灯笼、戏台、绣花鞋等等也许在孩子们眼中是一种童话世界，……然而这些都是真实的存在，是一部真实的历史，把这些物品收集展示出来，就是一部看得见、摸得着的历史。它们真实地再现了我们的先民在现代工业出现之前是怎样劳动、生产和生活的，反映出他们在那个时代所表现出来的勤劳和智慧，也体现了他们与大自然的亲近和谐关系。

数千年来，在先民的物质和精神生活中，留下了丰富多彩、琳琅



满目的民俗文化，有物质生产生活的民俗文化，有岁时节令、人生礼仪、信仰禁忌的民俗文化，有语言文字的民俗文化，有游艺竞技的民俗文化，有音乐舞蹈戏曲以及工艺美术等民俗文化……，这册《民间美术专辑》主要收集了散存于我区的与物质生产劳动和精神生活紧密相关的实物资料，挖掘和整理这些文化遗产不仅有助于我们进一步正确认识民族历史与文化地位，激励我们热爱祖国、热爱民族、热爱家乡的情感，同时有助于我们发扬优秀民俗传统文化，特别是利用和吸取民俗文化中实用价值和合理内核，为人民生活的不断提高服务。

区政协文史工作者不辞辛劳，广泛搜罗，精心编排，如期付梓，我认为做了一件有意义的工作，在此向他们付出的辛勤劳动表示感谢，同时盼望有更多的有识之士加入到收集整理、保护传统文化遗产的队伍中来，是为序。

李里

二〇〇六年十月三十一日



目 录

序 言	奚千里
第一章 信仰禁忌中的民间美术	1
第二章 建筑陈设中的民间美术	16
第三章 衣饰穿戴中的民间美术	46
第四章 生活器用中的民间美术	60
第五章 生产劳动中的民间美术	98
第六章 戏剧游艺中的民间美术	124
后 记 绚丽的民间瑰宝 优秀的文化遗产	范国明 刘钢



信仰禁忌

第一章 信仰禁忌中的民间美术

民间信仰可以归为宗教信仰和世俗信仰两大类。宗教信仰含佛教、道教、天主教、伊斯兰教等；世俗信仰，含宗教的世俗化信仰和民间祭祀。

中国人，尤其是汉民族，崇尚多元神。举凡山川海洋、河流湖泊、日月星辰、风雨雷电都视为有神灵；经商、劳作，各行各业有神灵佑护。山神、川主、海若、河伯、风隆、雷神，或各主一方，或血食九州；木匠宗鲁班，经商拜关羽，祈求丰年祭土地，厕所紫姑为神祇，林林总总，不一而足。

我区2004年于陶家镇出土的东汉画像砖，就有“日神”画像：画面为人首鸟身之羽人像，即日神。日神头戴冠，有三面像，腹部有一圆轮，代表太阳的日轮，轮的四周加饰飘曳的羽翼；轮中一鸟，代表金乌（太阳）；轮下方的羽翼呈凤尾状。出土时，头下尾上，寓有“太阳西下，生命安息”之意。

品级最低的土地庙，除了祈求丰年外，似乎这对公公、婆婆还管民间财源，“常进千年宝，广招万里财”就是很好的写照。观音信仰起自南北朝，源于净土信仰，是民间最广泛的世俗信仰之一，超过口念“阿弥陀佛”。祠堂、家庙、神龛等祭祖形式遍及城乡，一族一祠、一姓一庙、一家一神主，左昭右穆，血食享祭；堂名地望，数典不忘。香炉、香钵、烛台，在寺庙、祠堂、神龛、家祭供桌间充当“祭神如神在”差使。



九龙坡区历史上地处城市近郊，城乡交错，社会习俗与城区大同小异，生活习惯、饮食起居、节会习俗、婚嫁丧葬等礼仪活动与巴渝其他地区并无二致。在居住风情上，正中堂屋正壁要立神祖牌位，有的在龕下侧设“坛神菩萨”位，以祭祀先祖。在节会习俗上，春节前家家备年货、缝新衣、打扬尘（除尘）、祭灶、祭祖、贴年画等。夏历四月，有的农家还传承着嫁毛虫的祭祀习俗：挂夏历四月初八，用两条红纸书“佛生四月八，要把毛虫嫁，嫁到西天去，永世不回家”，架成十字贴于墙上，点香烛祭祀。清明节祭祖扫墓、端午节划龙舟、吃粽子、饮雄黄酒、插菖蒲挂艾叶；中元节（鬼节）祭奠祖先亡灵，晚上放河灯，泼水饭，送花盆（用米筛铺纸钱）等等。在生育婚嫁习俗中，婴儿满周岁要“抓周”（抓取钱币、玩具等以占卜未来）；新娘出嫁前要在堂屋神龕上燃点香烛，向祖宗神位和父母跪拜告别等等不一而足，这些礼仪和习俗都是农村常见的。

解放前，民间丧葬也很讲究，长者病危，子孙要守候榻前“送终”。人刚咽气，要放鞭炮、烧纸钱，称“开路炮”，“开路钱”。要给死者沐浴（称抹汗）、换衣、仰置木板上，燃点“过桥灯”，设灵堂。请来乐队唱川戏，即“打玩友儿”，这是暖丧的形式之一。人死后要请道士“开路”，做“道场”，道场有三、五、七、九天不等，富贵人家请和尚诵经超渡亡魂，解放后，随着殡葬改革的实施，丧葬习俗发生了改革，丧事简办，不少礼俗已经不存在了。





日神像

2004年陶家镇出土东汉画像砖，人首鸟身羽人，为日神。头戴冠，腹有羽。寓示“太阳西下，生命安息”。反映了我区先民日神崇拜的习俗。



土地庙

立于乡间田间地头。百姓立此庙以祈祷风调雨顺，百姓安康。“进千年宝、招万里财”，由掌管丰欠收成的职责扩大到招财进宝，兼施财神的职责体现了民间信仰的多元性。

三省遗徽

曾氏家族家庙供奉遗物。“东鲁传真，道承一贯开思孟”：指宗圣曾子。思，子思，孟，孟子，为孔子弟子或传人。“南丰擅誉，文列八家并欧苏”：南丰，北宋曾巩，江西南丰人，人称“曾南丰”，名列唐宋八大家之一。欧，欧阳修，苏，苏洵、轼、辙父子，均是八大家之一。《论语》曾子“吾日三省吾身”。“三省堂”是曾氏主要堂名，此外“还有武城堂、敦本堂、宗圣堂、守约堂、养志堂、若文堂”等。



神 龕

旧时农村堂屋正壁所立神祖牌位，供奉“天地君亲师位”。辛亥革命后，封建“君主”已不存在了，有的地方供奉“天、地、国、亲、师位”，也属于与时俱进。



神 位

用于奉供神灵时使用，多用于祈求长寿富贵，幸福吉祥。故该台上铺垫“寿”字，并有对联：“湖海朗照千秋月，寿域光铺万里天”。



香 炉 台

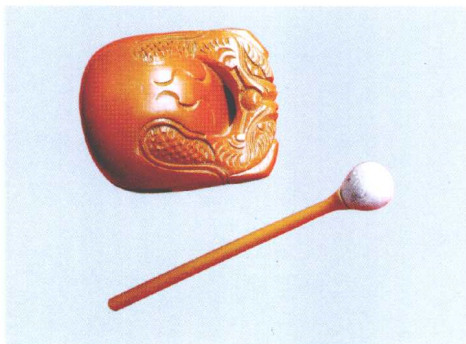
祭祀或还愿时上香所用的香炉台。此台雕刻精细，并配以抽屉，风格古朴庄重。





经 幢

寺庙所用之物。是书写有佛号、经文或经咒的圆柱形悬挂物，一般是悬挂于菩萨两侧。



木 鱼

僧人使用的打击乐器，也是僧尼念经、化缘时敲打的响器。用木头做成，中间镂空，此件为华岩寺僧人使用。



功 德 箱

寺庙用于捐献钱财所用的木箱，称“功德箱”。此箱镶嵌有金属花鸟图案，做工精细。



香 烛

祭祀、还愿、祈祷时燃烧香炉祈求神灵护佑，多在神位前或寺庙供奉时使用。



丧 仪

人亡殓毕，即由“巫马精”（巫师、道士）做法事，分“早期晚散”、“办夜”、“道场（三、五、七……天）”等数种形式。灵前搁置纸扎仙鹤、花圈、灵房、灵树等，其间也可请人唱川戏，民间称为“打玩友”。



丧仪“玩友”

在丧葬仪式中，请川戏班子敲锣打鼓、热闹一番，这是“暖丧”的一种形式。





灵房

世人受灵魂不灭观念的影响，民间认为死者在阴间同样可以享用像阳间一样的东西。故在丧礼中编制出纸房、车马以及纸钱等焚烧以供死者在阴间享用，一方面反映出对死者的真诚怀念，同时又混杂着既恐惧又有所求的复杂情感。



香钵

此钵制作较为粗糙，内壁绘有对称菊花图案，为旧时礼佛或祭祀时的用具。



青花香炉

上口26厘米，通高18厘米。清花色鲜、浓。向外壁釉色因烟熏火燎部分失去光泽。清花为树木图案。此件为民国间产品。



木质观音菩萨

高26厘米。观音，原称“观世音”。观音信仰始于南北朝，是净土信仰的一个派生或组成部分，曾有念“五千观世音”，可抵“一万弥陀佛”之说。众生危难时，口念“观音菩萨”，观音便可“寻声救苦”。后世泛化，石壁上常供观音，因此有“观音菩萨坐石崖，心甘情愿”的俗谚。



财神

室内供奉的财神均是祈求发财，广开财路之意，财神手托硕大的“元宝”，有的并配以“生意兴隆通四海，财源茂盛达三江”的对子，寓示财源滚滚，生意人家多供有此物。



六棱壶

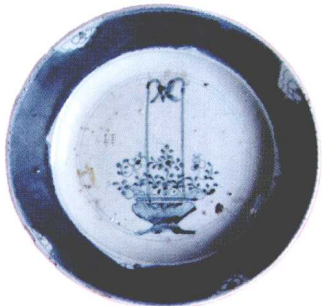
上盖圆形，周长53厘米，高15厘米，壶体镌有鸟等图案。过去富贵殷实人家多用于为神敬茶之用，置于神台，香案之上。壶体黝黑，为明代风格。





青花香钵

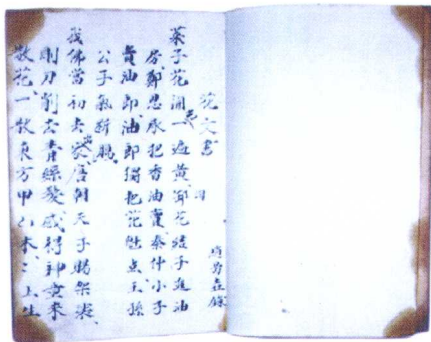
釉色白，均匀，青花色鲜纯正。正面题有“天吉堂”并署“民国九年吉月吉日立，比丘谛演法属全敬置”。字迹工整。背面为双龙戏水图案。



祭祀用青花盘

质地为陶瓷。此盘图案风格与其他瓷盘不同：青花颜色近黑，简洁、端庄，色彩凝重，为民间祭祀用具。

《忧喜闻悦》《花文书》



规格：13.1×18.8厘米。封面、扉页及封底均为牛皮纸，书页为毛边纸。封面署《忧喜闻悦》，扉页署《花文书》手抄本。

旧时民间治丧近半夜，道士或丧家请人说花文（俏皮风趣的民谣以缓解哀伤气氛。前去吊丧者也可说上一、二段以博人一笑。本书集花文说词，以备日常之用。）《忧喜闻悦》应是“暖丧”（扮演戏文，吹拉弹唱、排宴张席等）的一种形式。



清代梨木雕板

规格27×18厘米。“一切有为法，如梦如泡影，如露亦如电，应作如是观……”这是《金刚经》里的话。这类雕板，多为印制佛家教义，劝人礼佛行善的宣传品用。



泰山石敢当（石敢当）

石敢当，亦名“泰山石敢当”。多置于院子或房前用以厌胜。上部为吞口类锥面具形，下部书“石敢当”或“泰山石敢当”。

“石敢当，镇百鬼，压灾殃，官吏福，百姓康，风教盛，礼乐张”，是对石敢当的题词。《三国志·管辂传》中说“泰山可治鬼”，因此又称“泰山石敢当”。



吞口(镜)

圆镜悬挂于房前门楣上。相传三国时吴国的仁寿殿上已悬挂镜子，只不过为方形。其功用主要有三：一是“照妖”，凡是妖魔鬼怪、邪祟之物，经一照，则不能入室作祟。二是“透视”，它能洞测人的五脏六腑，知人之病。三是“疗疾”。第二、三相关。吞口悬镜主要功用在于“照妖”和避邪：如果住家对面山势过于雄峻，吞口可“吞其势”而化解之。“吞口”应为锥面具的一种简化形式。

