

零件部



1988

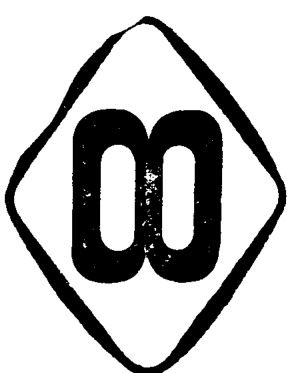


化工设备图册

化学工业部设备设计技术中心站

50.2-6

化工設備圖冊



卷部件

化学工业部设备设计技术中心站

一九八八年十二月

《化工设备图册》编辑委员会

主任委员 王恒川

中国化工勘察设计协会设备设计专业分会

副主任委员 洪德晓

化学工业部设备设计技术中心站

魏兆灿 (兼责任编辑)

化学工业部设备设计技术中心站

委员:

戴季煌 (兼第1分册责任编辑)

上海医药设计院

奚立诚 (兼第2分册责任编辑)

上海金山石油化工设计院

刘绍天 (兼第3分册责任编辑)

化学工业部第六设计院

徐梁娟 (兼第4分册责任编辑)

大庆石油化工设计院

梁天汾 (兼第5分册责任编辑)

湖南省化学工业设计院

洪文仪 (兼第6分册责任编辑)

中国天津化学工程公司

赵自恩 (兼第7分册责任编辑)

吉林化学工业设计院

何希澜 (兼第8分册责任编辑)

兰州石油化工设计院

化学工业部设备设计技术中心站

化学工业部设备设计技术中心站

化学工业部设备设计技术中心站

毛杨曹

希申龙

澜华英

参加本图册选图工作的各单位主要人员

邓李文	中国寰球化学工程公司	张琪良	江西省化学工业设计院
梁建强	化学工业部第二设计院	吴 淦	福建省石油化学工业设计院
顾文珍	化学工业部第三设计院	夏学军	河北省石油化工规划设计院
刘道芬	中国武汉化工工程公司	林 泉	广东省石油化工设计院
钟桂文	中国成都化工工程公司	郑海鸿	广东省石油化工设计院
傅淑芝	吉林化学工业公司设计院	黄毅夫	广西化工规划设计院
饶秀兰	北京石油化工工程公司	符国彦	河南省化学设计院
邢兆信	洛阳石油化工工程公司	尹敬民	贵州省化学设计院
罗富田	齐鲁石油化工设计院	陈德株	云南省化学设计院
何周吉	岳阳石油化工总厂设计院	周秀棣	辽宁省石油化工规划设计院
杨柏年	上海金山石油化工设计院	闰晓菲	黑龙江省化工设计规划院
吴美凤	金陵石油化工公司设计院	陈惠民	衢州化学工业公司规划设计院
谢志祥	长沙有色冶金设计研究院	张 怡	兰州化学工业公司设计所
沈山丽	上海化工设计院	舒明珊	上海化工研究院设计所
湛芦炳	天津市化工设计院	刘福章	上海石油化工总厂机械研究所
竺承浩	江苏省化工设计院	周建成	上海石油化工总厂机械研究所
张玲琴	安徽省化工设计院	蔡逸群	上海天原化工厂
陈 岗	浙江省石油化工设计院	郑继红	南京炼油厂

编 者 的 话

自六十年代起, 由我站前后三次编制发行的《化工设备图册(集)》, 对于交流化工设备设计经验、加快设计进度、提高设计质量, 起到了不小的作用, 是一份重要的技术参考资料, 因而拥有众多的读者, 深受广大化工设备及化工工艺设计等专业人员的欢迎。同时, 对于化工机器及设备专业的教师与学生, 《化工设备图册(集)》还是一份极为直观和极有价值的补充教材, 具备其他资料无可比拟的优越性。

随着压力容器取证工作的开展, 对化工设备设计质量有了进一步的要求。为此, 化工部以“(87)化基设字第 073 号”文安排了第四套《化工设备图册》(以下简称“本图册”)的编制工作, 仍由我站负责编纂。由于各参加供图单位的重视和协助, 本图册的设备总图或装配图, 基本上反映了各供图单位八十年代的设备设计能力, 以及成果与水平。许多设备设计的质量是上乘的, 有一定特色的。这无疑会给筹建单位寻找合适的设计单位, 带来较大的方便。

本图册共收集选编了各类化工设备总图及零部件装配图约 1500 幅, 分编成下列八个分册(为方便读者查找, 每分册前均编有分册目录):

第 1 分册	贮罐、计量罐	第 2 分册	反应设备
第 3 分册	换热设备	第 4 分册	塔设备
第 5 分册	前、后处理设备	第 6 分册	非金属及其衬里设备
第 7 分册	其他设备	第 8 分册	零部件

本图册的图纸主要是供工艺设计选型及设备结构设计参考之用。读者若需要参阅本图册所提供的整套图纸, 请与该图的设计单位(或与主要编制人)直接联系, 说明要求“提供整套图纸”, 并注明出自本图册的哪一分册, 第几页、图号和名称等, 以便供图单位查找, 及时作出处理(所需费用由图纸设计单位确定)。本图册不得翻印, 图纸不得直接进行施工制造, 由此发生的责任事故和涉及的侵权事宜, 均由翻印、选用单位及翻印、选用者承担。

本图册由全国包括化学工业部、中国石油化工总公司、国家医药管理局、冶金工业部以及省、市、自治区的 40 个设计单位提供底图(详细名称及地址附后), 但由于近年来单位名称改动甚多, 出现在本图册图纸上的单位名称近 60 家, 为不致发生差错和方便读者查找联系, 当读者与图纸设计单位联系时, 一律以各“分册目录”栏中所列的单位名称为准。

化学工业部设备设计技术中心站

1988 年 11 月 20 日

本图册的供图单位名称及联系地址一览表

中国寰球化学工程公司	(曾用名: 化学工业部化工设计公司)	北京市和平里西街
中国天津化学工程公司	(曾用名: 化学工业部第一设计院)	天津市北仓
化学工业部第二设计院		太原市新建南路康乐街9号
化学工业部第三设计院		合肥市望江路
中国武汉化工工程公司	(曾用名: 化学工业部第四设计院)	武汉市武昌吴家湾
兰州石油化工设计院	(曾用名: 兰州化学工业公司化工设计院)	兰州市西固
化学工业部第六设计院	(曾用名: 中国西安化工设计公司)	西安市太乙路北段3号
中国成都化工工程公司	(曾用名: 化学工业部第八设计院)	成都市鼓楼南街99号
吉林化学工业公司设计院		吉林省吉林市江北遵义东路22号
上海医药设计院	(曾用名: 上海化学工业设计院)	上海市南京西路1856号
北京石油化工工程公司	(曾用名: 燕山石油化学总公司设计院)	北京市和平街北口
洛阳石油化工工程公司	(曾用名: 石油工业部第二炼油设计研究院)	河南省洛阳市016信箱
大庆石油化工设计院		黑龙江省大庆市卧里屯
齐鲁石油化工设计院		山东省淄博市136信箱
岳阳石油化工总厂设计院		湖南省岳阳市北区(云溪)
上海金山石油化工设计院	(曾用名: 上海石油化工总厂设计院)	上海市金山卫
金陵石油化工公司设计院		南京市锁金村
长沙有色冶金设计研究院		长沙市文艺路101号
上海化工设计院		上海市成都北路586弄7号
天津市化工设计院		天津市长江道

江苏省化工设计院
安徽省化工设计院
浙江省石油化工设计院
江西省化学工业设计院
福建省石油化学工业设计院
河北省石油化学工业设计院
湖南省化学工业设计院
广东省石油化学设计院
广西化工规划设计院
河南省化工设计院
贵州省化工设计院
云南省化工设计院
辽宁省石油化学规划设计院
黑龙江省化工设计规划院
衢州化学工业设计院
兰州化学工业设计所
上海化工研究院设计所
上海石油化工总厂机械研究所
上海天原化工厂
南京炼油厂

(曾用名：江西省轻化工业设计院)

南京市北京西路 17 号
合肥市屯溪路
杭州市省府路
南昌市沿江路 33 号
福州市东大路 59 号
石家庄市中山路
长沙市韶山路附 100 号
广州市沙面大街 48 号
南宁市秀灵路
郑州市建设东路 37 号
贵阳市遵义路
昆明市东风东路 161 号
沈阳市青年大街二段 8 号
哈尔滨市新阳路
浙江省衢州市
兰州市西固
上海市云岭东路 30 号
上海市金山卫
上海市天山路 500 号
南京市燕子矶

8. 零 部 件 目 录

名 称	规 格、特 征	设计压力 (kgf/cm ²)	设计温度 (°C)	主要材料	图 (库) 号	图 属 单 位	页 次
阀							
不锈钢放料阀	Pg25 Dg25 上展式	25	200	ZG1Cr18Ni9Ti	J04-1022	吉林化学工业设计院	8-001
缩聚釜放料阀	Dg200 下展式	8	300	ZG1Cr18Ni9Ti	M018-1	岳阳石油化工总厂设计院	8-002
放料阀	Pg25 Dg50 下展式	25	250	1Cr17Ni13Mo2Ti	82-05 B14-1	天津市化工设计院	8-003
气动顶启阀	Pg10 Dg80 上展式、带夹套	10	350	1Cr18Ni9Ti	M023-1	岳阳石油化工总厂设计院	8-004
气动顶启阀	Dg100~125 上展式、带夹套	0.9MPa	310	1Cr18Ni9Ti	M025-1	岳阳石油化工总厂设计院	8-005
熔体放料阀	φ65	2.5	350	ZG2Cr13	M020-1	岳阳石油化工总厂设计院	8-006
常压放料阀	Dg40 上展式	常压	60	1Cr18Ni9Ti	85-70043-1	化学工业部第六设计院	8-007
上展式阀	φ90 横杆式	常压	70	ZQA19-4	H44C-J-4-1	湖南省化学工业设计院	8-008
防爆阀	Dg400 垂直式	150mmHgO	常温	A3	BT-X1026D	江西省化学工业设计院	8-009
防爆阀	Dg400 水平式	2200 mm H ₂ O 3500	常温	10	BT-X10411	江西省化学工业设计院	8-010
电磁出料阀	Dg150 牵引力:5kgf	常压	常温	碳钢	设 90-2481-1	上海医药设计院	8-011
气动三通换向阀	φ150 (有其他规格)	常压	常温	ZG1Cr13	80-0078-1	兰州石油化工设计院	8-012
气动两路转换阀	Dg150	4	常温	HT15-33	CBYZ219.0	长沙有色冶金设计研究院	8-013
保温阀	Dg350	2.4	200	A3	H163-02-J-3-1	湖南省化学工业设计院	8-014
高温掺合阀	φ350	1	160~1200	ZG1Cr18Ni9Ti	0249.00-SB47-1	大庆石油化工设计院	8-015
液化石油气截止阀	J11N-40 DN25	40	> -20~80	ZG25	04-189-1	广东省石油化工设计院	8-016
液化石油气截止阀	J41N-40 DN50	40	> -20~80	ZG25	04-215-1	广东省石油化工设计院	8-017
家用液化石油气调压器	JYT-1.0Z-2型、指示式	0.3~1.0 MPa	-19~45	ZLD102	8723DBA01-01	浙江省石油化工设计院	8-018
油压阀	Dg80			HT20-40	177BA45-01	浙江省石油化工设计院	8-019

名称	规格、特征	设计压力 (kgf/cm ²)	设计温度 (°C)	主要材料	图(库)号	图属单位	页次
阀							
吹风气座板阀	Dg500	0.1~0.2	500	ZG25	191BA11-01	浙江省石油化学设计院	8-020
气动闸阀	Dg500	0.25	<200	HT20-40	191BA9-01	浙江省石油化学设计院	8-021
硝酸闸阀	Dg600	2.5	275	1Cr18Ni9Ti	GHB80-10-1	贵州省化工设计院	8-022
加料阀	Dg500	常压	89	A3	56-001-9	河南省化工设计院	8-023
蝶形翻板阀	Dg200			A3	J50-0174-2	吉林化学工业公司设计院	8-024
翻板阀	φ286	常压	常温	1Cr18Ni9Ti	JF-242-1	湖南省化学工业设计院	8-025
翻板阀	φ500			A3	GHB80-9-1	贵州省化工设计院	8-026
止回阀	Dg250	3.5	60	1Cr18Ni9Ti	GHB81-1-1	贵州省化工设计院	8-027
止回阀	Dg500	3.5	110	1Cr18Ni9Ti	GHB81-2-1	贵州省化工设计院	8-028
插板阀	Dg300/350	0.1	120	20	AH92-633-16-1	安徽省化工设计院	8-029
密闭式斜插板阀	Dg150			1Cr18Ni9Ti	JB21/1	金陵石油化工公司设计院	8-030
腭式闸阀	□400×400			A3	2171BA29-01	浙江省石油化学设计院	8-031
蝶阀	Dg400			10	M024	岳阳石油化工总厂设计院	8-032
电动蝶阀	Pg2.5 Dg250	2.5	常温	A3	80-160-1	广东省石油化学设计院	8-033
矩形蝶阀	250×200			镀锌钢板	80-162-1	广东省石油化学设计院	8-034
扇形阀	280×270			A3F	AH92-323-32-1	安徽省化工设计院	8-035
球阀	G3/4"			不锈钢	SQ4102-00	上海石油化工总厂机械研究所	8-036
球阀	G1 1/2"			不锈钢	SQ4104-00	上海石油化工总厂机械研究所	8-037
气动旋塞	Dg200	4	常温	HT20-40	CBYZ225.0	长沙有色冶金设计研究院	8-038
腭式闸门	□700×700			A3F	FTL-07-3-1	福建省石油化学工业设计院	8-039

名称	规格、特征	设计压力 (kgf/cm ²)	设计温度 (°C)	主要材料	图(库)号	图属单位	页次
阀							
星形排灰阀	□250×250		<300	HT15-33	80-009-1	河南省化工设计院	8-040
针形阀	Pg16 Dg10	16	<100	不锈钢	85-70025-1	化学工业部第六设计院	8-041
手拉阀	2"/1 1/4"	常压	常温	碳钢	82-47-01 B1-1	天津市化工设计院	8-042
液 面 计、 视 镜							
玻璃管液面计		常压	常温	硬聚氯乙烯	STOB-68	广西化工规划设计院	8-043
钛制液面计	Pg6	6	100	TA2	B326	岳阳石油化工总厂设计院	8-044
铝合金制玻璃管液面计	Pg2.5	2.5	120	LF2	STOB-72-1	广西化工规划设计院	8-045
铸铁衬橡胶玻璃管液面计	Pg6	6		HT20-40衬橡胶	80-25 B6-1	天津市化工设计院	8-046
液面计		<0.7	0~100	玻璃钢	L08-05	辽宁省石油化工规划设计院	8-047
玻璃管液面计	Pg6	6	-14~120	聚丙烯	W4-1895-1	北京石油化工工程公司	8-048
带旋塞玻璃管液面计	Pg4	4	0~120	HT20-40	04-2289-1	中国天津化学工程公司	8-049
铝制浮标液面计				LF5	FB-3	江西省化学工业设计院	8-050
浮子液面计		常压	常温	A3	04-306-1	广东省石油化工设计院	8-051
碱液桶浮子液面计		常压	常温	硬聚氯乙烯	04-0397-1	兰州石油化工设计院	8-052
带搭拭装置真空窥镜	Pg 真空 Dg125	真空	200	ZL2	设 90-2638-1	上海医药设计院	8-053
钛制视镜	Pg10 Dg80	10	100	Ti-0.2Pd	B325	岳阳石油化工总厂设计院	8-054
衬胶视镜	Pg6	≤6	≤180	A3F衬橡胶	W4-0323	北京石油化工工程公司	8-055
带罩视镜	常压 Dg100	常压		A3	04-1654	中国天津化学工程公司	8-056

名称	规格、特征	设计压力 (kgf/cm ²)	设计温度 (°C)	主要材料	图(库)号	图属单位	页次
人 孔、手 孔							
常压快开不锈钢人孔	Dg500	常压		1Cr18Ni9Ti	04-268-1	广东省石油化工设计院	8-057
常压铝制快开人孔	Dg500	常压	≤80	LF2	04-1673-1	中国天津化学工程公司	8-058
地下贮酒池人孔	φ350×450	常压	常温	1Cr18Ni9Ti	J/T04-205-1	化学工业部第二设计院	8-059
缩聚釜人孔	φ410			1Cr18Ni9Ti	F028-6	岳阳石油化工总厂设计院	8-060
回转盖卸料孔	A ₁ Pg6 Dg500	6		A3R 或 16MnR	04-2268-1	中国天津化学工程公司	8-061
回转盖对焊法兰卸料孔	A ₁ Pg16 Dg450	16		A3R 或 16MnR	04-2232-1	中国天津化学工程公司	8-062
球罐人孔	Pg16 Dg500	16		16Mn	04-237-1	广东省石油化工设计院	8-063
快开人孔	Dg600	常压	常温	A3F	502/3-设-2/1	广东省石油化工设计院	8-064
快开盖	Pg2.5 Dg400	2.5	~110	A3	04-284-1	广东省石油化工设计院	8-065
硬聚氯乙烯椭圆人孔	φ500/350	常压	常温	硬聚氯乙烯	04-163-1	广东省石油化工设计院	8-066
人孔	Dg400、450、500	<0.7	0~100	玻璃钢	L08-01	辽宁省石油化工规划设计院	8-067
玻璃钢手孔	Dg150、250	0.7	100	玻璃钢	L08-02	辽宁省石油化工规划设计院	8-068
带视镜人孔	Pg2.5 Dg450	2.5	350	1Cr18Ni9Ti	ACD130B1-86	化学工业部第三设计院	8-069
密 封 装 置							
填料箱	Pg10 Dg40	10	200	1Cr18Ni9Ti	B318	岳阳石油化工总厂设计院	8-070
填料箱	Pg10 Dg150	10	200	1Cr18Ni9Ti	B323-1	岳阳石油化工总厂设计院	8-071
不锈钢填料箱	Pg20 Dg65	20		0Cr17Ni13Mo2Ti	82-05 B15-1	天津市化工设计院	8-072
搅拌釜用机械密封	φ130	22	220	耐酸钢	E6-0006-6	北京石油化工工程公司	8-073
双端面机械密封	Pg40 Dg150 d=150 n=100rpm	40	<130	碳钢	设 90-2530-1/6	上海医药设计院	8-074

名称	规格、特征	设计压力 (kgf/cm ²)	设计温度 (°C)	主要材料	图(库)号	图属单位	页次
釜用机械密封	Pg6 Dg50			ZG1Cr18Ni9	J05-0023-1	吉林化学工业设计院	8-075
釜用机械密封	Pg6 Dg65			1Cr18Ni9Ti	J05-0020-1	吉林化学工业设计院	8-076
搅拌反应釜用机械密封	Pg6 Dg80	6		1Cr18Ni9Ti	J56-0171-10	吉林化学工业设计院	8-077
釜用机械密封	Pg6 Dg80	6		20	J05-0013-1G	吉林化学工业设计院	8-078
釜用机械密封	Pg6 Dg95	6		20	J05-0016-1G	吉林化学工业设计院	8-079
釜用机械密封	Pg6 Dg100	6		20	J05-0014-1G	吉林化学工业设计院	8-080
釜用机械密封	Pg16 Dg110			碳钢	J05-0025-1	吉林化学工业设计院	8-081

密 封 装 置

其 他 零 部 件

塔罐	Dg450 (另有其他规格)			HT15-33	04-70758-1	化学工业部第六设计院	8-082
耳轴	单吊荷重: 5t~70t			10	H104-0299	化学工业部第三设计院	8-083
立式吊耳	单吊荷重: 15t~50t			A3F	H104-0300	化学工业部第三设计院	8-084
防涡流挡板	Dg300~400			碳钢或不锈钢	04-70781	化学工业部第六设计院	8-085
立式设备保温支持圈(I)	分块焊接于设备上			A3F或1Cr18Ni9Ti	TB175/1-81	洛阳石油化工工程公司	8-086
立式设备保温支持圈(II)	分块螺栓连接于支板上			A3F	TB175/2-81	洛阳石油化工工程公司	8-087
单支点减速机机架	与立式减速机连接配套使用			A3F	SFE03-20	中国天津化学工程公司	8-088
刚性联轴器	d130/140 W = 16000N·m n = 1450rpm			ZG35II	B321	岳阳石油化工总厂设计院	8-090
中间轴承	φ140			1Cr18Ni9Ti	04-339-1	广东省石油化工设计院	8-091
夹套蒸发器底轴承	φ50			A3F	AHS92-53305 -12-2	安徽省化工设计院	8-092
输送机浆叶螺旋轴	φ57×5 管子 浆叶片			20, A3	73-70622-2	化学工业部第六设计院	8-093

名 称	规 格、特 征	设计压力 (kgf/cm ²)	设计温度 (°C)	主要材料	图(库)号	图 属 单 位	页 次
其 他 零 部 件							
磁力回转传动装置				磁钢、碳钢	J51-0037-19G	吉林化学工业设计院	8-094
箭叶式搅拌机	D = 1100			1Cr18Ni9Ti	04-302-1	广东省石油化学设计院	8-095
消泡桨	L = 2800			1Cr18Ni9Ti	04-330-1	广东省石油化学设计院	8-096
拱顶油罐加热器通用图系列	与 100~10000m ³ 油罐配套	Pg10		10	TA1-77	洛阳石油化工工程公司	8-097
5m ² 加热器	Pg10 F = 5m ²	10		10	TB2/1-77	洛阳石油化工工程公司	8-097
200m ² 加热器	Pg10 F = 200.2	10		10	TB43/1-77	洛阳石油化工工程公司	8-098
T 型过滤器	Pg40 Dg350 Fg64 Dg300	40,64	200	16Mn	47-0647-1	兰州石油化学设计院	8-099
Y 型过滤器	Pg10 Dg150 (另有其他规格)	10	50	KT-30-6	99-0004-1	兰州石油化学设计院	8-100
Y 型过滤器	Dg40	5.8	60	1Cr18Ni9Ti	SM ₂ (SPR)-2086-00	上海天原化工厂	8-101
机械密封水过滤器	Dg50	5.8	60	1Cr18Ni9Ti	SM ₂ (SPR)-2071-00	上海天原化工厂	8-102
管道过滤器	Dg20	外压: 0.9	127	20	H5D-02-J-46-1	湖南省化学工业设计院	8-103
过滤器	Dg200	2	0~82	00Cr17Ni14Mo2	BJ-SP-301	江西省化学工业设计院	8-104
废渣吸滤片	12个滤袋过滤元件: 1200×833	真空度 550mmHg	60	聚氟乙烯	49-0029-1	兰州石油化学设计院	8-105
阻火器	P0.1MPa φ100 管道公称直径 Dg200	0.1MPa	常温	碳钢	23-470-2	上海化学设计院	8-106
阻火器	Dg25	30		碳钢	89-013	河南省化学设计院	8-107
低压雾化喷嘴	1 1/2"	3~6		1Cr13	87-标设 1/1	南京炼油厂	8-108
氨水喷头	M52×2	40		A5	J/T04-039-1	化学工业部第二设计院	8-109
废油喷嘴	流量 80~300l/h	4	200		PET-NB-135-64-00	上海石油化工总厂机械研究所	8-110
油喷嘴		6	250		PET-HIF-91-1-00	上海石油化工总厂机械研究所	8-111
液化喷咀	Dg50/80	5	155	ZQA19-4	设 90-2592-1	上海医药设计院	8-112

名称	规格、特征	设计压力 (kgf/cm ²)	设计温度 (°C)	主要材料	图(库)号	图属单位	页次
其他零部件							
三流式喷嘴	喷量30l/h	3		1Cr18Ni9	设 90-2577-1	上海医药设计院	8-113
喷头	Dg40			1Cr18Ni9Ti	84-12 B12-1	天津市化工设计院	8-114
喷射热水器	1 $\frac{1}{2}$ "	3	133	A3	H5D-21-J-3.1	湖南省化学工业设计院	8-115
瓦斯燃烧器	φ42 流量: 2m ³ /h	0.5~2	27	Cr25Ni20	87-标炉 4/1	南京炼油厂	8-116
水力除焦器(I型)				1Cr13	SB-1459-1	大庆石油化工设计院	8-117
电动搅拌机	可在 30° 范围内调整搅拌轴角度			1Cr18Ni9Ti	J/T06-021-1	化学工业部第二设计院	8-118
B型搅拌机	N = 0.55~22kW n = 16.5~130rpm	5	-20~100	碳钢或不锈钢	6HJ-1104	化学工业部第六设计院	8-119
L型搅拌机	N = 0.55~30kW n = 125~250rpm	5	-20~100	碳钢或不锈钢	6HJ-1105	化学工业部第六设计院	8-120
P型三角皮带搅拌机	N = 0.55~11kW n = 200~500rpm	5	-45~100	碳钢或不锈钢	6HJ-1106	化学工业部第六设计院	8-121
松动物	用于料仓气体松动			1Cr18Ni9Ti	FB-7	江西省化学工业设计院	8-122
成品检测器	φ148	常压	常温	A3	83-002	河南省化工设计院	8-123
双向切断快速接头系列	有六种规格	2.5				中国寰球化学工程公司	8-124
1英寸快装接头	灌装瓦斯槽车用 ZG1"			H62	471/3-86/1-设3/1	南京炼油厂	8-125
2英寸快装接头	灌装瓦斯槽车用 ZG2"			H62	471/3-86/1-设2/1	南京炼油厂	8-126
甲苯上卸鹤管				LE2	H5D-08-J-4.1	湖南省化学工业设计院	8-127
闸阀及截止阀延伸杆				碳钢	80-25 B65-1	天津市化工设计院	8-128
绝缘法兰系列	绝缘电阻≥5MΩ Dg100~400	16	80	25	89-0077-1	兰州石油化工设计院	8-129
快开法兰	Pg6 Dg100	6		1Cr18Ni9Ti	设90-2587-1/15	上海医药设计院	8-130
防爆膜	防爆膜夹持装置 Dg300	2~2.5	180~200	A3	80-10 B1-1	天津市化工设计院	8-131
鞍式支座	Dg2400~4000			A3	04-70742	化学工业部第六设计院	8-132

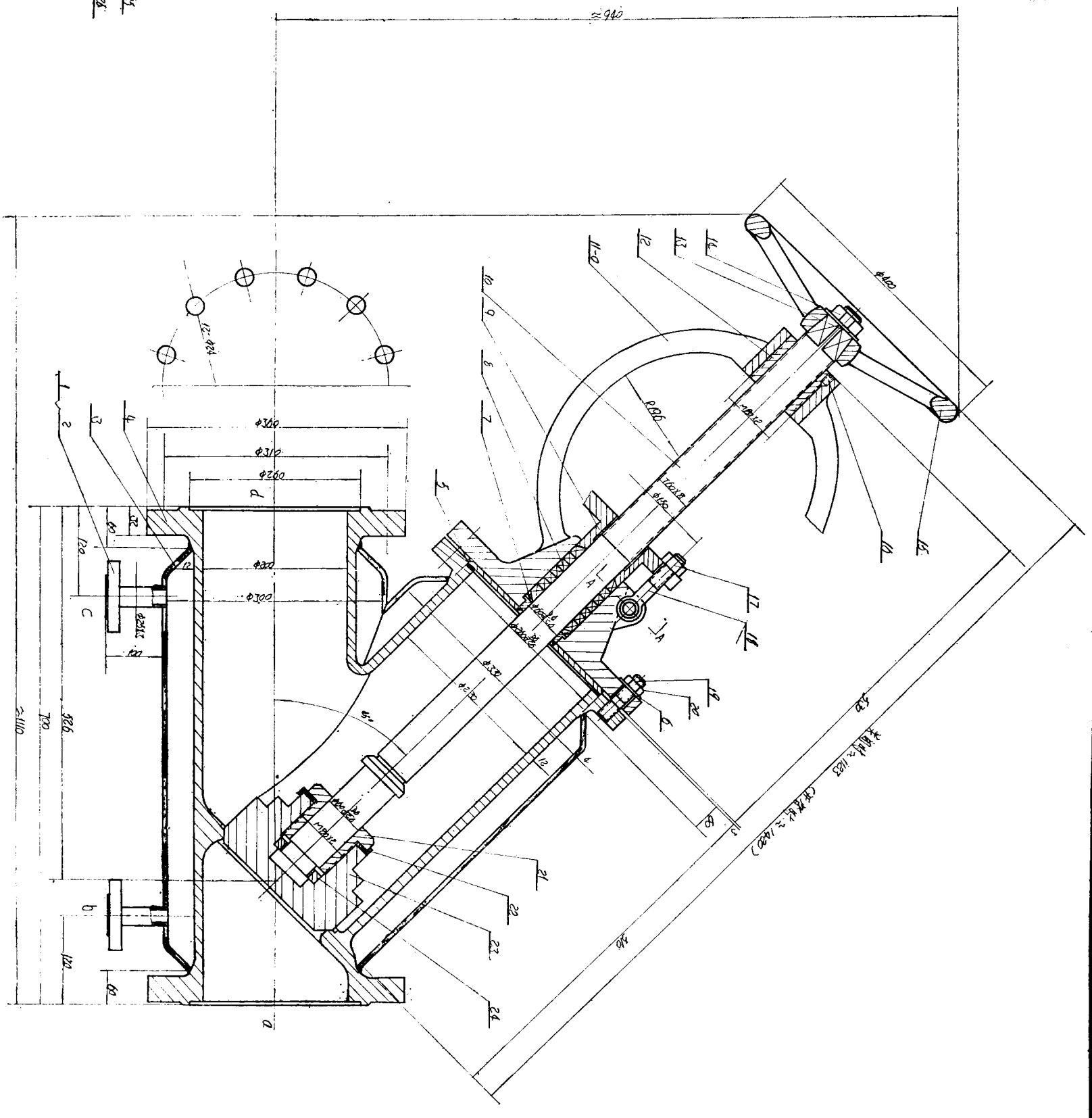
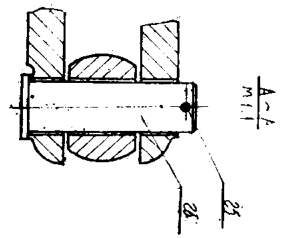
其 他 零 部 件

名 称	规 格、特 征	设计压力 (kgf/cm ²)	设计温度 (°C)	主要材料	图 (库) 号	图 属 单 位	页 次
活动式鞍座	Dg1400			A3F	P23-0076-4	中国天津化学工程公司	8-133
过热蒸汽活动支座	Dg200 2Cr13 滚子			A3, 20g	SI-1659-3	大庆石油化工设计院	8-134
3000m ³ 油罐盘梯	用于罐壁外半径约为 9505 的油罐			A3F	B225-2	岳阳石油化工总厂设计院	8-135
球罐梯子平台	用于球壳外半径约为 6172mm 的球罐			A3F	12-71854-9	化学工业部第六设计院	8-136

序号	名称	规格	数量	材料	备注
1	壳体	HT200	1	HT200	
2	端盖	HT200	1	HT200	
3	轴	45	1	45	
4	螺母	M16	1	45	
5	垫圈	16	1	45	

技术要求

1. 壳体采用电铸铜，铜壳与轴衬之间为过盈配合，轴衬与轴之间为过盈配合。
2. 轴衬与轴之间的配合公差按IT7/IT6。
3. 轴衬与轴之间的配合公差按IT7/IT6。
4. 轴衬与轴之间的配合公差按IT7/IT6。
5. 轴衬与轴之间的配合公差按IT7/IT6。



序号	名称	规格	数量	材料	备注
1	壳体	HT200	1	HT200	
2	端盖	HT200	1	HT200	
3	轴	45	1	45	
4	螺母	M16	1	45	
5	垫圈	16	1	45	
6	轴衬	HT200	1	HT200	
7	轴衬	HT200	1	HT200	
8	轴衬	HT200	1	HT200	
9	轴衬	HT200	1	HT200	
10	轴衬	HT200	1	HT200	
11	轴衬	HT200	1	HT200	
12	轴衬	HT200	1	HT200	
13	轴衬	HT200	1	HT200	
14	轴衬	HT200	1	HT200	
15	轴衬	HT200	1	HT200	
16	轴衬	HT200	1	HT200	
17	轴衬	HT200	1	HT200	
18	轴衬	HT200	1	HT200	
19	轴衬	HT200	1	HT200	
20	轴衬	HT200	1	HT200	
21	轴衬	HT200	1	HT200	
22	轴衬	HT200	1	HT200	
23	轴衬	HT200	1	HT200	
24	轴衬	HT200	1	HT200	
25	轴衬	HT200	1	HT200	
26	轴衬	HT200	1	HT200	
27	轴衬	HT200	1	HT200	
28	轴衬	HT200	1	HT200	
29	轴衬	HT200	1	HT200	
30	轴衬	HT200	1	HT200	
31	轴衬	HT200	1	HT200	
32	轴衬	HT200	1	HT200	
33	轴衬	HT200	1	HT200	
34	轴衬	HT200	1	HT200	
35	轴衬	HT200	1	HT200	
36	轴衬	HT200	1	HT200	
37	轴衬	HT200	1	HT200	
38	轴衬	HT200	1	HT200	
39	轴衬	HT200	1	HT200	
40	轴衬	HT200	1	HT200	