

1008



秦州名蹟古蹟

秦州文史資料第六輯

增訂本



92

前 言

泰州是汉唐古郡、淮海名区。自汉武帝设海陵县，迄今二千余年。其间名贤辈出，人文蔚兴，名胜古迹，远近相望。虽或年久废湮，或屡遭兵火，解放以来，仍存大半。嗣因种种因素，特别是十年动乱，四凶肆虐，遂所余无几，泰州人士，莫不扼腕痛心。

十一届三中全会以来，政通人和，百废递兴。乃辟东河风景区、建儿童乐园，筑流芳阁、天滋烟雨楼，建梅兰芳史料陈列馆、柳敬亭公园，又重修千年古刹光孝寺、始建于南宋的安定书院（蝴蝶厅）、明代建筑崇儒祠等。此诚中兴盛事，既适应于形势，复畅洽乎輿情。

1985年，市政协文史资料研究委员会、市地名办公室为了发扬优秀文化遗产，从事精神文明建设，在钩稽文献、实地调查之余，合力编成《泰州名胜古迹》一书，总计文38篇图56幅。问世以来，颇受各方青睐。惟最近数年，建设步伐逐年加快，景区面貌，不断更新，原书内容，已不尽符实际，爰就实际调查所得，结合有关方面提供的资料及最新拍摄的图片，重新修订（总计文43篇，图65幅），庶古迹遗踪，重光今日，新添景点，焕彩明时。执此一编，不独各方人士可赖以导游，即城建部门，亦足资考镜，而对于投资环境的改善，旅游资源的开发，精神文明的建设，均不无补益。

E-190/01
列宁同志说：“爱国主义就是多年来巩固起来的对自己祖国的一种最深厚的感情。”这种感情当然包括对祖国河山、家乡土地、文化遗产的爱恋。假如这本介绍泰州名胜古迹的小书，能在某种意义上成为对青少年进行爱国主义教育的辅助读物，则我们将倍感荣幸。

由于编者水平有限，见闻不广，舛误之处，定知不免。尚希各界人士多所是正，至深企盼。

杨 本 义

一九九二·五·

泰州概述

李荣章

泰州是苏北的文化历史名城，已有两千一百多年历史，素有“汉唐古郡，淮海名区”之称。历代封建王朝在这里设郡置州，民国时期，亦曾为苏北的重镇。解放后，改泰县为泰州市，先后为苏北人民行政公署和泰州专员公署所在地。

泰州位于江苏腹部，地处东经 $119^{\circ}48'$ — $119^{\circ}59'$ ，北纬 $32^{\circ}27'$ — $32^{\circ}34'$ 。东近黄海，南濒长江，西傍扬州，北通里下河，连接苏北大平原，是南通至南京公路的中间地域，为苏北五条航道入江达海的交会地点。地理环境构成了泰州市的良好区位。

泰州成陆较早，原始社会末期已有人类居住。周时为海阳地，汉初名海陵，西汉元狩六年（前117年），始置海陵县，隶属临淮郡。东晋义熙七年（411年）升为海陵郡，领建陵、宁海、如皋、临江、蒲涛五县，隶属于南兖州。刘宋永初元年（420年）领建陵、宁海、如皋、临江、蒲涛、临泽六县，仍属南兖州。隋开皇元年（581年），废海陵郡，复称海陵县，隶属扬州总管府。唐武德三年至七年，称吴陵，以县置吴州。南唐升元元年（937年），升海陵县为泰州，泰州之名由此开始，管辖海陵、兴化、泰兴、如皋、盐城等县，隶属东都府。宋初为泰州军，后仍为泰州，管辖范围仍旧，隶属淮南路。元至元十四年（1277年）改名泰州路，至元二十一年（1284年）复称泰州，明、清沿用。

泰州城池始建时间久远。南唐《泰州重展筑子城记》碑文载：“更改旧垒，别创新基”。可见泰州筑城早在南唐以前。民国二十八年(1939年)州城拆除。

1949年1月21日泰州解放，设泰州市。苏北人民行政公署和泰州专员公署驻泰州。1950年5月泰州市、泰县合并，称泰县，县人民政府设泰州，隶属泰州专员公署。同年10月“两泰”分治，恢复泰州市，隶属关系不变。1953年行署和专署迁扬州，泰州改属扬州专员公署。1954年11月，泰州改为省辖(县级)市。1959年1月“两泰”再次合并，改称泰州县，隶属扬州专员公署。1962年6月再次分治，恢复泰州市。1985年1月经省人民政府批准，泰州市国民经济和社会发展规划实行单列。1988年国务院批准泰州市为对外开放城市。

泰州全市东西长12公里，南北宽8.5公里，总面积119.5平方公里，总人口255116人(1990年人口普查)，密度为2135人/平方公里。城区面积12平方公里，占总面积10%。郊区5个乡耕地8.09万亩，人均0.82亩。

泰州在汉唐时代，盐粮产销已相当发达。南唐时，海陵“岁给贍军盐30万石”，唐时“居天下盐赋之半”。史料亦多有“海陵粮仓”之记载。宋代成为商业流通重镇。清代造船业兴盛，手工业发达。民国时期经济又有一定发展，为苏北地区的一座商业、金融城市。解放后，经过四十多年的改造和建设，现已发展为以工业为主体的新型工商业城市。截至1990年底，全市计有工业企业297家。布局大体合理，基础比较扎实，门类基本齐全，形成以轻型机械、纺织、化工为支柱，电子、仪表、冶金、建材、食品、造纸、印刷、医药等相配套的29个门类、106个行业、生产329个大类产品的工

业体系。其中80个企业156个产品，获省以上优质产品奖238次（获国家银质产品奖12次，部优75次，省优151次）。

泰州是城乡商品集散地，现有商业、供销、石油、物资方面的批发站、专业公司、贸易中心29家。零售商业网点3519个，每万人拥有网点140个。交通运输、邮电通讯、文化教育、医药卫生等亦均较发达。

泰州自古以来人文荟萃，名流辈出。如：三国时东吴大司马吕岱、唐代书法理论家张怀瓘、北宋著名教育家胡瑗、元末农民起义领袖张士诚、明代思想家“泰州学派”创始人王艮、文学家南京吏部左侍郎储懋、天文学家华湘、史学家官伟镠、官梦仁、说书宗师柳敬亭、清代大诗人吴嘉纪、邓汉仪、“太谷学派”中坚人物黄葆年、蒋文田、天文历算氏族学家陈厚耀、水利专家陈应芳、散文家周辉、现代京剧大师梅兰芳、大革命时期著名革命烈士沈毅等。在泰寓居或任官的名人有：北宋名相晏殊、吕夷简、范仲淹、韩琦、富弼，南宋民族英雄岳飞，宋末民族英雄孙虎臣，清代《桃花扇》作者孔尚任、《镜花缘》作者李汝珍、书画家吴让之等。抗日战争期间，陈毅将军三进泰州，对国民党将领开展统战工作，为新四军取得东进抗日胜利奠定了基础。1949年4月，大军渡江前夕，中国人民海军在泰州白马庙宣布诞生。

泰州名胜古迹较多，本集各篇将分别介绍，此文仅作概况之叙述，为了解泰州之一助。

目 次

前言

名胜古迹示意图

泰州主要景点分布图

泰州概述

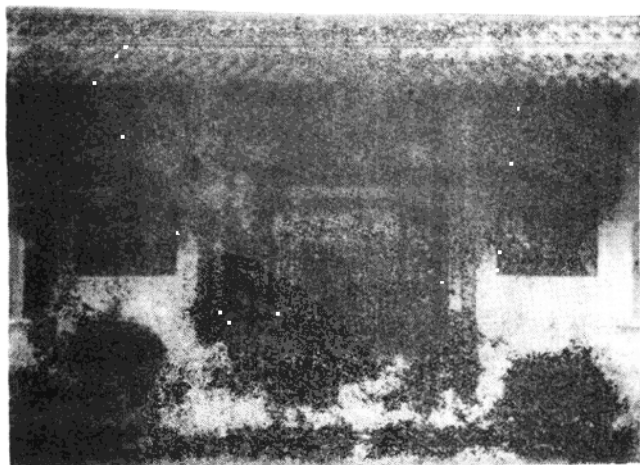
- 胡公祠·安定书院·泰州中学……………杨本义增订(1)
- 崇儒祠……………黄炳煜(8)
- 王艮讲学故址——社学庵……………泰 孙 史 堡(13)
- 中山纪念塔……………步 武(15)
- 明御史蒋科第及牌坊……………园 仁(17)
- 陈庵与孔尚任……………海 丛(20)
- 汤邵试院……………赵 群 戈厚慎(22)
- 南唐永宁宫……………赵 群 戈厚慎(25)
- 鼓楼……………继 刚(27)
- 学宫……………罗友富 孙世谋(28)
- 文昌阁……………筱 纯(30)
- 文峰塔……………官成思 袁 建(33)
- 望海楼……………史文中(35)
- 泰山(岳墩)·泰山公园……………
……………张锡铎 谨 吾 四 如 林 中(37)
- 海陵盆景……………罗友富(43)
- 日涉园……………黄炳煜 冒 莹(47)
- 建设中的东河风景区……………罗友富(51)

| | | |
|--------------|-------------|---------|
| 梅兰芳公园 | 日 立 | (55) |
| 打鱼湾与柳敬亭公园 | 桂 平 罗友富 | (62) |
| 清风阁·藕花洲·浮香亭 | 朱沛深 园 仁 | (64) |
| 西园 | 林 中 | (66) |
| 小香岩 | 袁 建 孙世谋 | (68) |
| 驼岭 | 爱竹子 | (70) |
| 芦洲 | 继 刚 | (72) |
| 千年古刹光孝寺 | 禅 耕 程溶瑞 | (74) |
| 东山寺 | 习 月 | (83) |
| 西山寺 | 筱 纯 | (86) |
| 南山寺及其大雄宝殿 | 姬 传 东 河 周解冰 | (88) |
| 北山寺 | 李昌龄 | (92) |
| 雨声寺 | 张以德 桂 平 | (96) |
| 城隍庙 | 泰 孙 郑 月 张 胜 | (98) |
| 斗姥宫 | 重 阳 | (101) |
| 都天行宫 | 日 立 | (103) |
| 泰山行宫 | 罗塘士 | (106) |
| 松林庵 | 周解冰 桂 平 | (108) |
| 泰州古松柏 | 劲 松 | (111) |
| 紫藤花架 | 罗塘士 | (114) |
| 古铜钟 | 探 古 | (115) |
| 储罐墓 | 文 生 | (117) |
| 烈士陈元鉴衣冠墓 | 陆 化 | (119) |
| 附录 海陵前、后八景简介 | | (121) |
| 海陵新姿十四景 | | (130) |

胡公祠·安定书院·泰州中学

李昌龄 罗友富原著 杨本义增订

今泰州市陵园路122号江苏省泰州中学内，有北宋著名经师和教育家、开宋代理学先河、被尊为宋初三先生之一的胡安定先生讲学故址，亦即胡公祠、安定书院（又称胡公书院）的故址。



胡公书院

胡安定先生（公元993—1059）名瑗，字翼之，因祖籍

陕西安定，人称安定先生，是北宋泰州如皋人（一说泰州海陵人）。景祐初，因范仲淹推荐，被任命为秘书省校书郎，后来长期从事教育工作，先后任苏州、湖州府学教授、太学直讲。

安定先生以兴学育才为已任，提倡“明体达用”之学，实行礼教、乐教，讲授经书义理、治兵、治民、水利、算数等科。庆历四年（公元1044年），仁宗在京师立太学，取他的办学规章为太学法，并推行全国。他前后执教二十余年，从学的弟子达数千人，名臣学者多出其门，王安石尊之为“天下豪杰魁”。

安定先生著有《易传》、《论语说》、《景祐乐议》、《尚书会解》、《武学规矩》等百余卷传世。

× × × ×

据史志记载，泰州在北宋宝庆二年（公元1226年）就把安定先生奉祀在城西泰山左侧的安定书院内，但这不是专祠。后来才建起崇祀他的专祠两座：一在城内东南隙地上，一在城内钟楼巷。清初，这两座专祠均已残破。

把安定先生的专祠设在城西泰山南麓始于嘉靖十七年（1538年），这一年巡按直隶监察御史杨瞻来泰州，获知安定先生讲学故址在城西泰山附近，即在原讲堂（书院）中专祀安定先生，同年十月立《宋安定胡先生讲学故址碑》及《安定祠》碑。嘉靖四十四年（1564年）督学耿定向在东讲堂祀安定，西讲堂祀王心斋。次年，由巡盐御史朱炳如等集资，心斋次子王驥负责，对祠屋进行了整修。隆庆三年，御史王友贤又转祀心斋先生于乡贤祠，复专祀先生。万历三十四年（1606年），兵备副使张云鹏在修葺泰山顶岳武穆祠的

同时，修葺了安定祠，并举行奠祀仪式。

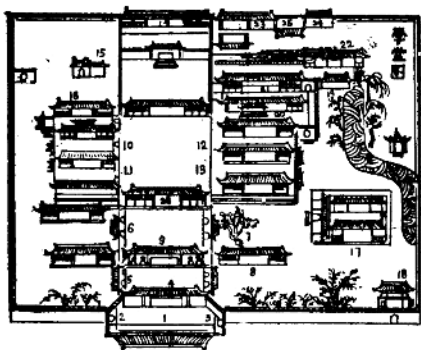
明末，祠屋在战乱中荒废。清康熙间两度重修，道光元年(1821年)，知州赵钺修祠时，在祠屋前砌围墙，祠门向南。从此，安定祠在书院中自成院落。光绪29年(1903年)，知州侯绍瀛兴办泰州学堂又对祠屋修葺一次，民国六年，邑人李毓彬等复请款重修。

× × × ×

泰州的安定书院，最初建在泰山左侧，是知州陈垓在南宋宝庆二年(1226年)创建的。比扬州的安定书院早436年，是江苏省内最古老的书院之一。书院又称安定讲堂。选收生徒二十人肄业，聘博学者讲学，定期会讲。每逢会讲期，知州亲临讲堂，主持讲学行礼仪式。后因房屋年久失修，讲学停止。明嘉靖初，巡盐御史雷应龙改泰山南麓玉女祠为书院，增建经义、治事两讲堂，恢复讲学活动。王臣为知州时，特请王心斋先生主持书院教事。至嘉靖十三年(1534年)，心斋先生再度莅临书院讲学。万历4年(1576年)，知州萧景训聘请心斋先生族弟王栋主持书院教事。万历33年(1605年)，兵备副使张云鹗捐款修建，改书院名为“泰山书院”。

康熙中两度重修，书院复具规模。乾隆5年(1740年)知州段元文将书院改名“胡公书院”，其后又两度修葺。嘉庆二年(1797年)，两淮盐运使曾燠又倡捐数千金修书院，建东西斋舍各两进，计16间，另书舍一进，亭子一座(“种蕉别馆”、“快亭”)，四周又加筑围墙，院内广植花木，面貌焕然一新。道光元年(1821年)，知州赵钺等捐资千金重修，建牌坊二座、二门一进。咸丰间，太平军占领南京时，书院停课，房屋荒废。光绪五年(1879年)，进行大修，书院

与祠堂共有房屋45间。清末,废科举,书院停办。光绪29年,知州侯绍瀛等在书院兴办泰州学堂,修葺旧屋,增建新房,建大门三间及左右八字墙、东西过街辕门,辕门上分别嵌“振兴文教”、“乐育英才”砖刻金字额。大门上悬泰州学堂匾,左右有朱漆对联与石鼓。二门东西新建厢屋各一进。东腰门外古银杏东,建东执事厅及客厅各一进,有回廊相连,因四角飞翘,形似蝴蝶,又称蝴蝶厅。客厅后建环碧亭,辟荷池,架板桥,具园林之胜。西腰门外建西执事厅一进。又于书院北部建东西斋舍三进、藏书楼一座,修建后计有新旧房屋85间,各屋回廊40间,规模粗具。嗣于民国6年(1917年)又重修一次。辛亥革命以后,在泰州学堂旧址先后兴办了泰州中学堂、私立淮东公学、江苏省立代用中学、私立时敏中学、江苏省泰州中学等,直至解放。



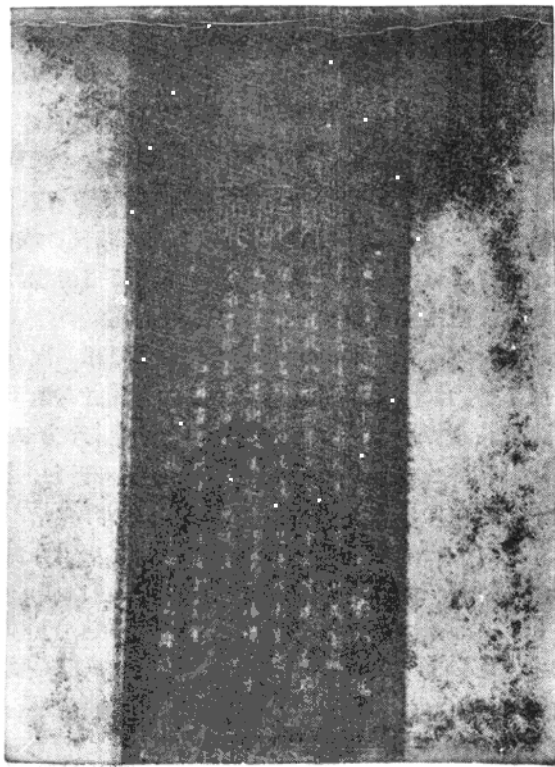
- 图注: 1.照壁 2.乐育英才 3.振兴文教
 4.头门 5.游庭 6.执事所
 7.古银杏 8.帐房 9.仪门

| | | |
|--------|-----------|-----------|
| 10.西斋舍 | 11.西斋舍 | 12.东斋舍 |
| 13.东斋舍 | 14.胡公祠 | 15.浴堂 |
| 16.厅屋 | 17.花厅 | 18.学堂看守住房 |
| 19.小河 | 20.亭 | 21.上房 |
| 22.大厨房 | 23.学堂看守住房 | 24.厨房 |
| 15.后门 | 26.礼堂 | |
| × | × | × |

解放以来，泰州中学的面貌发生深刻的变化。

随着市政建设的发展，教育事业的前进，西门大街拓宽了，过街辕门随之拆除，旧石鼓校门亦为新式铁门所取代。高门广路，气势宏伟。大门西侧花岗石壁上镌刻的“江苏省泰州中学”七个金色大字，熠熠生辉，引人瞩目。入门以后，甬道宽平，浓荫夹路，青山掩映，楼阁参差，绿草铺茵，繁花缀锦。甬道以西，有教学楼三座、美育楼一座，由南而北巍然耸峙。楼阁之间，或乔木参天，干云蔽日；或假山叠翠，泉水喷珠。近瞩远瞻，赏心悦目，允为读书佳境。甬道东侧有教学楼两座，实验楼一座，办公楼两座，栋宇深深，回廊相属。绯垣朱瓦，溢彩流光。原来的蝴蝶厅，因布局变更，略向东移。回廊翘角，形制无殊，高大瑰奇，逾于往昔。窗棂隔扇，制作精巧，饰以木雕蝴蝶，栩栩如生。蝴蝶厅南门正中悬有著名作家李进手书“安定书院”匾额，旁有板联，为书法家叶大根所书。联云：“精忠上仰将军岳，正学前瞻教授胡”（因向北仰视，泰山在望，岳庙巍然；前厅悬安定语录^①，后厅悬安定画像，故云。此联本为前人旧作，经杨本义建议，移用于此）。后厅门前悬“明体达用”匾，左右对联：“随铸匡时器，分方振铎音。”匾额联对分别道出了安定办学的培养目标以及“因材施教”、“分科教学”的特色。

蝴蝶厅西门周边缘以朱漆松鹤木雕，下设短栅，上悬“安定书院旧址”横匾，为书法家徐荫庭手书。又有明嘉靖十七年立《宋安定胡先生讲学故址》碑、嘉靖四十四年立《谒安定心斋二先生祠偶记旧作》诗碑，分列左右。门内天井，用卵石砌成，极为工致。并有花木池水之趣。此外，蝴蝶厅东腰墙外侧嵌有1903年立《泰州新建学堂之碑》、1987年立《安定书院蝴蝶厅重建之碑》各一方。



蝴蝶厅重建碑

校园内有古银杏一株，传为安定先生手植。据绿化部门测定，树龄高达960年。迄今枝繁叶茂，干可数人合抱，姿态雄伟。主干中一枝挺出，状如慈母“怀中抱子”，亦有人视为“十年树木、百年树人”的象征。

今日之省泰中除原有之胡公祠、安定书院以外，更包括乐真观、西山寺、华陀庙及先后征购之土地。占地之广，数倍于前（总计约64亩）。

由于历史悠久，人才辈出，教育质量逐年提高，教育科研取得丰硕成果，省泰中已经国家教委认定为“中国名校”之一。

杨本义为省泰中题诗云：

（一）

吴陵自昔著人文，安定心斋两绝伦。
遥想黉堂传妙谛，海天花雨落缤纷。

（二）

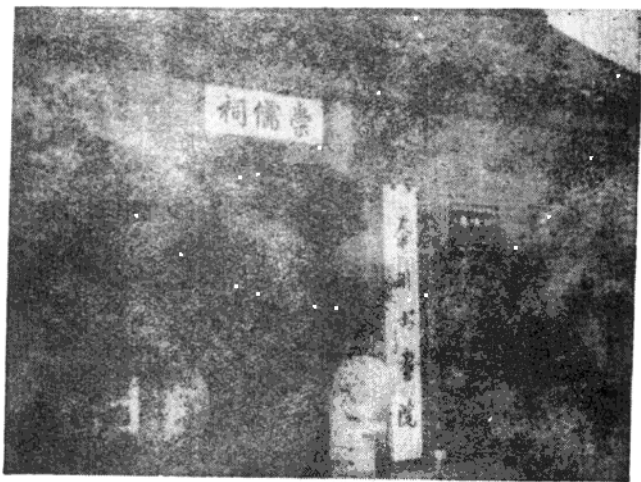
楼外青山映晓阳，百花深处读书堂。
新栽桃李知多少，四化他年作栋梁。

注①语录内容：“致天下之治者在人才，成天下之才者在教化，教化之所本者在学校。”（《松滋县学记》）

崇 儒 祠

黄炳煜

崇儒祠位于泰州城中五一路西段古光孝寺西侧，为祀明代泰州学派创始人王艮之专祠。王艮（1483—1541），初名银，王守仁为之更名艮，字汝止，号心斋，人称心斋先生，泰州安丰场（今属东台市）人。他出生于世代盐民家庭，幼时读过四年乡塾，后因家贫，辍学从商，但仍自学学、庸、论、孟等儒家经典。三十二岁，开始在安丰教书，三十八岁



时拜王阳明为师，后又协助讲学，四十四岁至五十二岁，多次来泰州安定书院、立诚社学等处讲学。他的弟子既有中、高级官员，也有樵夫、灶夫、农民。著名诗人吴嘉纪、思想家李贽、戏剧家汤显祖等都是他的再传弟子。他的哲学思想是：“百姓日用即道”及“淮南格物”学说。他主张从日常生活中寻求真理，强调人的主体性，又将这种主体学说广泛传播于平民百姓之中，影响十分巨大。他是明代中叶以后著名的启蒙思想家。



王艮像