

唐代金銀器大觀



293

0

00



数据加载失败，请稍后重试！

唐代
金銀器大觀



2211/37
02

陝西省十大博物館

陝西省位於中國中心部位，面積約二十萬平方公里，渾厚的黃土高原和古老的黃河孕育出源遠流長的中國文化，奠定了多個朝代的百年基業。陝西是中國古代政治、經濟、文化最發達的地區，它既處於絲綢之路的東端，亦是公元前十世紀至公元十世紀間，周、秦、漢、隋、唐等十多個王朝建都立業之所。這個時期遺留下來的豐富文化遺產，令陝西成為考古學家的天堂。這些文化寶藏現存於陝西省七十多座博物館中，而附圖的十座博物館乃藏量最多最豐富的代表。

陝西歷史博物館是著重展示中國陝西省所在地區古代文明的大型博物館。該館建於1991年6月20日，建築參照中國古代宮殿組群傳統，館舍面積近六萬平方米，館藏文物三十七萬餘件。陝西歷史博物館是中國第一座擁有現代化設施的博物館，保存和展示文物採用全封閉式建築空間、文物資料管理、安全保衛等部門實行電腦操作，方便遊客參觀館內的長期和短期展覽。開館以來，遊客人數已超過二百萬。

其他九座大型博物館的陝西文物展品同樣豐富，青銅器、兵馬俑、石雕、石碑、金銀器、玉器、壁畫、瓷器等，不能盡錄。

唐代金銀器大觀

1995年9月 Pacific Century Publishers 初版

© 陝西歷史博物館 / Airphoto International Ltd

ISBN 962-217-459-1

版權所有，如未獲出版人同意，本書任何部分之文字及圖片，不得用任何方式翻譯、抄襲、複印或傳閱，惟將本書以研究、自學或評論而作有限度使用，則不在此限。

圖片 © 陝西歷史博物館 *

* 頁 16 William Lindesay

頁 17 Wong How-man/CERS

撰稿 李偉、申秦雁

資料 譚前學、師小群

編輯 張小舟

攝影 邱子渝

構思 Magnus Bartlett

統籌 王凡、何軾霞

美術 George Ngan

香港印刷

Pacific Century Publishers Ltd

香港九龍亞士厘道 29-43 號九龍中心 1003 室

電話：(852) 2376 2085 傳真：(852) 2376 2137

1998.10.7.
陝西歷史博物館
No. 0018002
¥70.00元

不同的羅漢、莊重的菩薩、威嚴的獅子等，玲瓏剔透，精美絕倫，被譽為“稀世罕見之瑰寶、千年文物之精華”。

錫杖是僧人修行或游方時攜帶的十八物之一，密宗將錫杖作為佛的重要標誌物。錫杖有多股、多環的區別，四股十二環應是釋迦的錫杖，那是唐懿宗為啟迎法門寺佛骨，敕令文思院打造的法器，咸通十五年（公元874年）正月初四，隨佛指舍利一同供奉於法門寺地宮。

銀闕伽瓶是密宗浴佛灌頂儀軌中使用的法器。以四寶瓶盛四大海水，將釋迦像置於壇中，用水灌頂，以示佛傳不斷。四海之水是專門用沉香、白檀、熏陸、鬱金等七種香料熬制成的香湯。闕伽是梵文的譯音，意思是奉佛之水，或曰“香花之水”。四枚闕伽瓶出土時居地宮後室四隅，正中是一件大銀盆，應是灌頂時配套使用的法器。



芙蕖即蓮花，相傳釋迦牟尼生於蓮上，涅槃後，香花供養，後來形成的佛教十供，其中的花供養，就是以蓮花作代表的。咸通十四年（公元873年），懿宗皇帝賜給法門寺的一對供養器銀芙蕖，就是用銀片、銀絲條，通過錘鑠、剪裁、鑿刻、焊接工藝制作而成，形象自然生動。

唐代宮殿的裝飾也講究使用金銀，鑲金鋪首是宮殿門扇上的裝飾。鑲金銀鎖是用來鎖門或櫃箱的。仿照銅“開元通寶”錢鑄造的金開元、銀開元並不作流通貨幣使用，嬪妃宮女、皇室貴族常常用它們來做押賭和遊戲。

唐朝社會開放，與周邊國家的交往也很頻繁。金銀器在造型、裝飾及制作手法上，與中亞細亞古國粟特、波斯薩珊、印度、東羅馬有很密切的關係。忍冬紋八瓣銀碗就是粟特產品，單柄水器、蔓草花鳥紋八棱銀杯的造型也是粟特式的。銀長杯的造型明顯地受薩珊金銀器的影響。狩獵紋高足銀杯造型源於東羅馬，但杯身的裝飾卻是中國風格的。四幅狩獵圖將人物的神態、禽獸的動態、花草流雲的活潑悠閑表現得出神入化、流暢自然，使人聯想到“翻身向天仰射雲，一箭正墮雙飛翼”的狩獵場面。

仕女狩獵紋八瓣銀杯的圓形環柄和如意雲頭狀平蓋還是粟特金銀杯的特徵，但在裝飾上已經中國化了。銀杯外壁的八朵花瓣內，是八幅既獨立又相互關聯的畫面。四幅男子狩獵圖中，男子或躍馬追捕，或搭弓回射，場面緊張驚險。四幅仕女圖中，婦女梳妝樂舞，戲嬰遊玩，氣氛輕鬆悠閑。杯底是魚兒戲水，當杯中盛



鴛鴦蓮瓣紋金碗（上）
高5.5、口徑13.7厘米
1970年10月西安何家村出土

鑲金鸚鵡紋提梁銀罐（左下）
高24.2、口徑12.4、
足徑14.3厘米
1970年10月西安何家村出土

光明紅砂銀盒（右下）
高6.4、徑17.5厘米
1970年西安何家村出土

鑲金三鈎杆紋銀闕伽瓶（背頁）
高20.5、腹徑14厘米
1987年3月陝西扶風法門寺
地宮出土





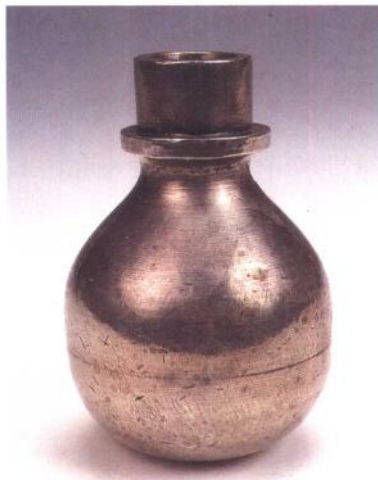




提梁銀罐(上)
1970年西安何家村出土

石榴罐(右上)
高9、口徑2.5厘米
1970年10月西安何家村出土

摩羯紋金長杯(下)
1983年西安太乙路工地出土



入酒或水後，杯底的魚就彷彿置身於微波蕩漾的池中，頗有玩賞趣味。

摩羯紋金杯造型雖是中國式的，但內底中心的摩羯紋卻是印度文化影響的產物。在印度古神話中，摩羯是一種長鼻利齒、魚身魚尾的神異動物，被尊奉為河水之精、生命之本。東晉時期，隨着佛經的漢譯，摩羯被介紹到中國。到了唐代，摩羯在金銀器的裝飾中就比較多見了。在摩羯周圍錘鏤

出一周突起的聯珠紋裝飾金杯，又具有西亞金銀器的特點。晚唐時，金銀杯的造型多仿生，如雙魚荷葉形銀杯已經是純粹的中國風格了。

鴛鴦蓮瓣紋金碗，腹部錘鏤出兩層浮雕式仰蓮瓣，這種作法還是粟特遺風。上層蓮瓣內各裝飾一動物，如鹿、兔、獐、狐、鸚鵡、鴛鴦等，或跑或立，或飛或棲，動靜有異，栩栩如生。下層蓮瓣內均為忍冬花草，顯得恬靜、安寧。底紋是密密麻麻的魚子紋，象徵多子多福。折枝石榴花紋銀碗無論造型還是紋飾都非常中國化。到晚唐時，碗的造型像朵蓮花一樣，輕巧單薄，完全沒有初唐、盛唐時的那種異國情調和蓬勃生機，仰蓮荷葉圈足銀碗即是代表。

唐代銀盤造型多樣，龜紋銀盤形狀為桃形。桃是中國原產果樹，唐代有一種西王母桃最為有名，當時俗語稱“王母仙桃，食之解勞”。長安城玄都觀內的桃花、桃樹，曾吸引了無數文人墨客，“紫陌紅塵拂面來，無人不道看花回”。龜是中國古代四靈之一，相傳唐明皇時，有一道士送給他一隻小金龜，說此龜神明長壽，置之身邊可避邪消災。銀盤上這隻金龜，玲瓏可愛、極富靈性。此盤中心飾動物紋樣，顯然還是接受了粟特銀盤的構圖方式，但卻突破了單一的圓形平面，風格明快洗煉。這種單點裝飾的銀盤在何家村共出土5件。雙狐雙桃形銀盤造型和裝飾都新穎別致。飛廉（原稱翼牛）紋銀盤紋飾含有吉祥寓意，形制也是唐代流行的六曲花瓣形，只是構圖方式上，還能看到一些外來影響。圓形的黃鸝折枝花紋銀盤、菱形的撫琴舞鳳紋銀盤從造型到裝飾已十足的中國化了。

鑲金舞馬銜杯紋銀壺的造型採用中國北方游牧民族皮囊式的形狀，外出騎獵攜帶非常方便，在設計上是很科學的。唐代盛行養馬，唐玄宗時宮廷中馴養了上百匹舞馬，



玄宗經常親臨訓練場觀看。每逢八月五日玄宗生日這一天，興慶宮的勤政樓下都舉行盛大的慶祝活動。舞馬披金戴銀，在《傾杯樂》聲中跳躍旋轉，曲終時口銜酒杯，跪拜在地，向皇帝祝壽。玄宗時的宰相張說目睹其景，寫下詩詞：“屈膝銜杯赴節，傾心獻壽無疆”，“更有銜杯終宴曲，垂頭掉尾醉如泥”。舞馬銜杯紋銀壺所表現的就是舞馬祝壽這樣一種獨特的宮廷娛樂形式。銀壺的裝飾屬單點裝飾，年代稍晚的鴛鴦蔓草紋金壺則是“滿地裝”裝飾，紋飾繁複細密。到晚唐時，銀壺裝飾出現儒家故事題材，如春秋人物三足銀壺。

唐代金銀器在制作上，採用澆鑄、錘鑠、模壓、旋切、鉚合、鑿刻、鏤空、掐絲焊接、炸珠焊接、鑲嵌、鑲金、拋光等工藝，一件金銀器的完成，往往綜合運用多種工藝。比如精美的提梁銀罐就運用了錘鑠、澆鑄、切削、拋光、鑿刻、鑲金、焊接七種工藝。

香囊的上下兩半球以子母口相扣合，裡面有兩個同心圓環，環內又有一枚小焚香金盃，同心圓環之間及與金盃之間均用對稱的活軸相連，無論怎樣轉動，裡面的香灰都不會倒置灑落。這種持平裝置運用的是陀螺儀的原理。此類器物 1963 年在西安曾發現四枚，當時根據其形制及結構定名為熏爐或熏球。1987 年法門



金筐寶鈿團花紋金杯(上)
高 5.9、口徑 6.8 厘米
1970 年 10 月西安何家村出土

鑲金仕女狩獵紋八瓣銀杯(中)
高 5.1、口徑 9.1 厘米
1970 年 10 月西安何家村出土

狩獵紋高足銀杯(右)
高 7、口徑 5.9 厘米
1970 年 10 月西安何家村出土

金棺銀槨(背頁)
通高 28、底座長 23.4、寬 17 厘米
1985 年 5 月陝西臨潼慶山寺精室出土









鎏金銅走龍(上)
1980年西安大明宮
遺址出土
西安市文物研究諮詢
中心庫房藏

鎏金雙鳳紋銀盤(右下)
高3.5、直徑55厘米
1962年3月西安北郊
坑底寨出土

鎏金並蒂團花紋渣斗(左下)
高9.8、口徑14.6厘米
1967年11月西安東郊袁園
村出土



寺地宮又出土了同樣兩枚，經與物帳碑對照，方知唐人稱此為香囊。

唐代香囊多以金、銀、銅、鐵制作，以金銀制作的為上品。由於它精巧玲瓏、攜帶方便，除了放在被褥中熏香外，貴族婦女還佩帶在身上，隨着走動，香氣裊裊襲人。安史之亂中，楊貴妃被玄宗賜死，後來玄宗自蜀地返京，令改葬貴妃。當挖開舊冢時，其肌膚、衣服已經腐壞，只有香囊還是完好的。香囊還可以懸掛在出行車內，懿宗皇帝的女兒同昌公主所乘坐的七寶步輦，四角懸掛香囊，裡面放置進口的辟邪香、瑞麟香。另外，貴族婦女還將佛經放在香囊中佩帶於身，以求消災避難，永保平安。香囊以手工錘鏤成型，在直徑4.5厘米的球面上鏤刻飛鳥、葡萄，再用鑿子刻出嘴、眼、羽毛等細部，從設計到制作都極其精緻。

金杯質地燦爛奪目，造型婉約俊美，其腹部焊接四朵用金絲掐編的團花，每朵團花的邊緣又焊接一圈直徑不到1毫米的小金珠。團花的中心原來鑲嵌珍珠、松石，出土時已經脫落，杯的上下邊緣也焊接四朵金絲掐編成的如意雲頭。金的延展性好，1克純金可以拉成直徑0.00434毫米、長

3500米的細絲。用金絲掐成花形，然後再焊接在器物上，稱掐絲焊接。將金液滴在冷水中炸開，形成細小的金珠，再將金珠焊接在器物上，稱炸珠焊接。在其間再鑲嵌珠寶，則稱為“金筐寶鈿真珠裝”工藝。這幾種工藝在金銀制作中屬高難技藝，而唐代工匠已將這幾種工藝成功地運用到生活器皿的制作上。

在杯身小小的弧形曲面上，將粗細均勻的金絲、大小一致的金珠，按照一定的花形焊接出來，焊口平直，看不出絲毫焊縫，歷經一千多年仍未開裂，令人驚嘆不已。

蓬勃向上的時代精神，豐富多彩的社會生活，博大精深的藝術內涵，高超精美的科學技術，一代盛世的文風都凝聚在小小的金銀器中，這也正是唐代金銀器具有永恆魅力之所在吧！



唐代金銀器大觀

黃金、白銀也許是古代世界各文明國度最為珍貴的金属。金銀的色澤美麗，性質穩定，由於具備貨幣功能而被視為財富的象徵，同時又因易於加工為精美的藝術品而成為華貴的標志。中國早在商代已有黃金飾件的制作，遲至春秋戰國時期出現了黃金器皿，但金銀器制作最成熟和繁榮的時期是在中國的唐代。社會經濟繁榮，金銀產量增加，使大量制作金銀器成為可能；而上層人士崇



蔓草花鳥紋八棱銀杯(上)

高 6.1、口徑 6.8 厘米

1982 年西安電車二場基建工地出土

鍍金銀鎖(下)

通長 17.7 厘米

1970 年 10 月西安何家村出土



尚奢华，服食金丹之风流行，又刺激了金银器制作业的发展。两汉以来脱胎于青铜铸造而日见独立的金属加工工艺，与传自波斯萨珊的金银加工技术和装饰艺术相融合，造就了唐代金银器娴熟精巧的制作工艺和典雅华贵的艺术特征。

陕西是唐都长安所在，是全国唐代金银器发现最多、档次最高、保存最为集中的地区。建国以来，总计发现金银器 40 多批，其中 30 多批出自陕西西安地区。唐代金银器最大的三批发现，即 1970 年陕西西安何家村窖藏，1982 年江苏丹徒丁卯桥窖藏和 1987 年陕西扶风法门寺塔基所藏中，陕西独居其二。唐代金银器亦是陕西历史博物馆的代表性馆藏，此次与法门寺、西安市、临潼、咸阳诸兄弟博物馆合作，举办《唐代金银器大观》，实为难得的观赏机会，愿人们能从中感受到珍贵的历史、艺术和科学价值。

唐代金银器种类繁多，有日常生活用器、宗教用具、装饰品等，以生活器皿最为多见，其使用者主要是皇室成员或地位显赫的贵族。



金盆(上)
高6.5、口徑28.6厘米
1970年10月西安何家村出土

金盆(右下)
高3.2、徑8.3厘米
1970年10月西安何家村出土

樂伎八棱金杯(左下)
1970年西安何家村出土

嘉峪關(頁16、17)
甘肅省既是長城終站嘉峪關鎮守之地，亦是從前往來絲綢之路的皇室商人必經之所。

絲路上的風情(頁17小圖)



金盆是唐代宫廷使用的盥洗器，“丛丛洗手绕金盆，旋试红巾入殿门。众里遥抛金橘子，在前收得便承恩”（唐·王建《宫词》）。诗人描绘出这样一个场面：皇帝要来了，宫女纷纷围着金盆洗漱、化妆，以争得皇帝的欢心。由此可知金盆在宫廷生活中具有普遍和重要的作用。

皇宫中后妃生育儿女，是很重大的事情。皇子出生后三天，要举行隆重的洗儿会，俗称“洗三”。宫廷中替婴儿洗身要用金盆，“玉女贵妃生，婴儿始发声。金盆浴未了，绷子绣初成”（唐·张谓《三日岐王宅》）。因此，也有人将金盆称作洗儿盆、浴盆。这件金盆，是目前仅见的唐代金盆，它是用手工锤打出来的，经机械修整后很规整，光洁度好，色彩柔和灿烂。

渣斗又叫唾盂，是卫生用具。由金盆和银渣斗可以看出皇宮贵族的生活是何等讲究。

在唐代政治生活中，金银器又是一种特殊的贵重礼品，皇帝在安抚、奖励臣属时，常常以金银器作赏赐。比如在冬至这天，皇帝常常赐给大臣银盒及面脂、手膏等化妆品。臣属向上邀宠献功时，也以金银器作贡品。



进奉是地方官员向皇帝所行的额外贡献，主要是供皇帝使用。进奉的物品以金银器为主。安史之乱后，社会上的进奉之风愈来愈盛，唐代宗时，出现“四节进奉”，即在元旦、端午、冬至及皇帝生日这四个节日里，地方官员都要进贡财物。到了唐德宗时，进奉之风达到顶峰，进奉金银器的多少，往往影响他们的政治命运。德宗时，裴肃任常州刺史，后来因为有些战功，被升迁为浙东观察使，文献记载“天下刺史进奉，自肃始。”

西安何家村窖藏出土的文物中有一套金银药具，包括煎药的锅、铛，炼丹用的石榴罐，盛药的盒，服药的碗、杯等，还有丹砂、乳石、金屑等大量药物。这些药不同于今日的中药，那是古代的丹药。唐代道教盛行，炼丹术发达，为延年益寿、长生不老，达官显贵竞相服食金丹，连皇帝也笃信不疑，太宗、宪宗、穆宗、敬宗、武宗等皇帝的死亡，都与服食金丹有关。在金银药盒上，有墨书题记，或标明药名、服法，或记录重量，字迹至今仍清晰可辨。

唐代饮茶风气形成，陆羽所写《茶经》一书，系统论说了与饮茶有关的内容。唐代采用蒸青制茶法，经过蒸茶、解块、捣茶、装模、拍压、出模、列茶（晾干）、穿孔、解茶、贯茶、烘焙、成穿、封茶等步骤，将茶叶制成茶饼，用净纸包裹待用。饮茶采用



烹茶法，先炙烤茶餅，使水氣蒸發，然後經碾、羅，使茶成為米粒狀。銀籠子就是用來烤炙茶餅的。

煮茶講究用泉水，燒水至三沸。一沸時，調入適量的鹽；二沸時，將水舀出一瓢，并用竹夾攪水，用銀則舀茶末投入漩渦；三沸時，將剛舀出的水倒入止沸，以培育茶湯沫饈。雙耳銀鍋用來燒水，銀則用來舀鹽、舀茶末，銀壇子用來盛放鹽，銀匣則是

鑲金飛鴻毳路紋銀籠子(上)

高17.8、口徑16.1厘米

1987年3月陝西扶風法門寺地宮出土

