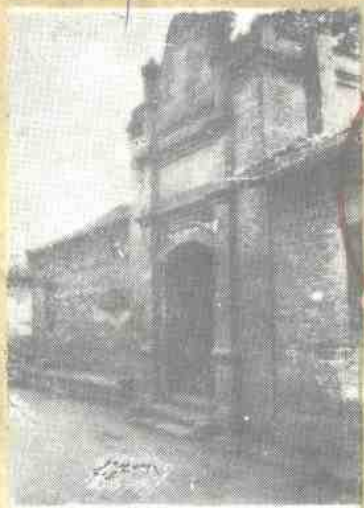


0409



文水文史資料

第 12 輯

文水县政协文史资料编委会

一 九 九 二

文水文史资料

政协文水县委员会
文史资料编辑委员会

目 录

金融商业

- 解放前文水城乡金融业状况……………成健民(1)
- 文水地方金融流通券发行始末……………成健民(43)
- 民国时期的文水钱市……………成健民(49)
- 文水清末民初的木鸽信……………成健民(50)
- 老钱庄合聚永何以经久不衰……………成健民(52)
- 文水历史上的“常平仓、义仓
 和社仓”……………成健民(57)
- 钜源泰和武福贵……………成健民(59)
- 文水县工商业联合会的历史回顾……………冯天恩(62)
- 南关村钉掌铺简历……………穆照谦(79)

抗战史料

- 反抢粮战斗……………穆照谦(81)

农业科技

- 忆参加文峪水库拦洪决战……………穆照谦(84)
- 五十年代高车田面工程简介……………张之蕊(90)
- 在我县第一次使用拖拉机耕地……………张之蕊(92)
- 旧貌变新颜……………张之蕊(94)
- 值得存史的一件事……………张之蕊(96)

- 成笃斋……………时 语 (99)
冯玉书……………郝安仁 (104)
王建极…………… (107)
张庆生……………张余生 (109)
英烈一家……………李生福 (112)
怀念杜源先生……………张之蕊 (114)
我所了解的成、刘二老师……………张之蕊 (118)

风俗民情

- 文水方言拾零……………穆照谦 (121)
关帝庙对联……………程晓谨 (126)
婚嫁“一天办”是怎样形成的……………程晓谨 (133)

武林逸事

- 袁氏通背拳简介……………白果林 穆照谦 (135)
康家长拳简介……………白果林 穆照谦 (137)

村镇考证

- 开栅村名考……………张之蕊 (139)
武陵村名考……………张之蕊 (141)

文史专论

- 关于征集建国后史料的几个问题……………马文堂 (143)
抢救史料是我的追求……………徐步成 (146)
建国后史料征集范围……………编委会 (160)
《文水文史资料》总目……………编委会 (162)

解放前文水城乡金融业状况

成 健 民

一、旧时文水当铺

当铺是专门从事抵押放款的封建金融组织。当铺也称“押店”或“典当”，它是旧中国时期以收取衣物及各种物件等动产作为质押向劳动人民进行放款的高利贷专业机构。历代名称不同，有“质库”、“质肆”、“解库”、“长生库”等不同的称谓。典当中规模较小、当期较短而取利重者称“押当铺”，文水俗称“押押铺”。我国最早的典当为南朝时寺庙经营的当铺，以后唐宋元明清各代都有进一步的发展。

当铺在我国金融史上存在了很长时间，文水的当铺起于何时已无考，但从全省来看，文水是山西典当业发达的县份之一。据中国实业志记载，文水在乾隆十三年（公元1748），城乡有当铺九十余家，光绪十三年（公元1887）仍有四十三家。在清朝末年，由于政治腐败，引起经济萧条，典当业呈下降趋势。本县孝义镇市楼清嘉庆十八年重修碑记载有施银当铺悦来当，恒益当，人和当，新成当，永隆当，义顺永当等三十九家。石水镇市楼光绪十七年的碑记上也刻着五十二家施银当铺的名称。据不完全的调查，全县城乡知道所在村庄的当铺，从清末到新中国成立前先后有南关的和顺当，北街的聚齐当，南街的聚和当，东街的庆德当和炬兴

当，孝义镇的义丰当、万恒当、瑞义当，西城村的和益当，马村（堡里）的举人家当，平陶村的会云当，南庄镇的联和当和利源当，开栅镇的玉祥当（后改名公庆当），南武镇的至诚当、天泰当，石永镇的东升当、恒益当，北辛店的同源当，徐家镇的三元当，下曲镇的广聚当，南贤村的万义当，北齐村的谦恒当，北胡家堡的义隆当、恒和当、天德当、广聚当，南胡家堡的永春当、福庆当，马西的清源当，西社镇的天源当、东兴当，郑家庄的崇德当、德昌当、德义当，东宜亭的两义当，原西村（已划属祁县）的广泉通当，西石侯（已划属交城）的广济当，武村的义和当以及保贤、城子等村镇的当铺共四十一家。

民国时期由于战争频繁，政局不稳，币制混乱，再加新旧金融组织银号钱庄的日趋活跃和久已存在的大量帐压的增加，以及农村众多的商业铺户的兼营放款，典当业逐渐衰退。民国十年（1921）文水城乡有当铺二十四家，二十一年（公元1932）减为五家，二十二年增为六家，二十三、二十四年均为七家，到民国二十七年（公元1938）日本军队侵占文水后，所有当铺全部倒闭。民国三十一年在大绅士杜凝瑞组合下，以集股方式在城内南街成立了一个当铺，因经营亏本，二年后改为布店。

①小型押当铺，本县城乡为数不多，其经营特点是当期短（仅三两个月），利率高（在四分以上），条件苛刻，开业无须领证，自生自灭，官方不加理睬。据了解，在当铺、钱行没有涉足的村乡，时隐时现的小额押当活动也多有存在。民国三十三年（公元1944），平遥县人雷同义在本县城内北街曾开设押铺一个，日本投降后倒闭。石永镇的韩思

安，日伪时在家中也开了个押押铺，直到解放，先后历时四至五年。

②当铺的业主和资本。

当铺是新中国成立前长期剥削农民的高利贷组织，开设当铺的人多是富商大贾，乡绅富户，而且大都和官方、政权有密切的联系，有的则直接充任公职。孝义镇民国初年开设的义丰当，由土堂村贾家独资开办，下曲镇清朝时成立的广聚当的东家是梁家堡的村财主家。开栅镇民国二十年（公元1931）前后开设的玉祥当，是以绅士、公款局长杜凝瑞和地主杨茂林为主集股成立的。钜源泰钱庄，兴华银号的总理武福贵，民国二十五年也在他家大院的西边开了个当铺，取名聚兴当。南街的聚和当是由太谷县大商号聚和园出资，指派其经营好手、驻外县老板、文水人成子清领东，于民国十五年（公元1926）开办的。以上可以看出典当业也是地主富农、商业资本家和高利贷资本的合体。

当铺的资本以独资、合资为最多，集股者极少，从道光二十七年本县武村张慎笃应诉答辩书留底所载的“生于道光二十五年（公元1845）十一月份，凭帖在县治武村开设义和当生理，众东入本，生执铺事，立有合同”的数语也可略见当铺开设经过之大概。全县各个时期当铺资本的数额，已无从查考，据中国实业志记载民国二十四年（公元1935），文水当铺共有七家，其中在城内的三家，县东街的庆德当，北街的聚齐当，南街的聚和当，三家共有自有资本一万八千四百元，借入资本（从银行钱庄商户）八万三千零七十元，两项合计十万零一千四百七十元。开设于农村的四家，自有资本二万零三百二十元，借入资本三万四千五百元，两

项合计五万四千八百二十元，城乡七家共有股东三十余人。南武镇的至诚当是个中等规模的当铺，共有资本八千元，资本不足时经常向城内的汇源、钜源泰，合聚永和溥利等银号钱庄周借贷款。

民国二十四年文水县当铺情况表

所在地区	家数	自有资本	借入资本	小计
城内	3	18,400元	83,070元	101,470
农村	4	20,320元	34,500元	54,820
合计	7	38,720元	117,570元	156,290

文水县当铺家数历年增减变化情况表

乾隆	光绪	光绪	民国	民国	民国	民国	民国	民国	民国
十三年	十三年	十七年	十年	二十一年	二十二年	二十三年	二十四年	二十八年	三十一年
90有 余	43	52	24	5	6	7	7	0	1

典当业不仅是清朝官库的存放款生息机关，而且成了大官僚营运资本的处所，公典之典当称朝廷税典，当时藩库、盐道、粮道大都拨一部分库款储存于当铺，当铺给以一定的利息，这些利息是清朝地方经费的部分来源（《山西金融研究》1982增刊①）据光绪九年文水县志（卷之五财赋21页）记载：乾隆二十六年，布政司发台山生息本银二千两，每月一分。

乾隆二十五、六年，冀宁道发商营运并普育二堂生息本银二千零五十两，每月一分二厘。

乾隆四十六年布政司发铜斤生息本银四千两，每月一分。

乾隆五十七年，布政司发台山弃兵生息本银一千两，每月一分。

嘉庆十八年，布政司发社义息谷生息本银一千六百两，每月一分。

嘉庆二十四年，布政司发津贴满营加增官学薪水等项生息本银七百两，每月一分。

道光元年，布政司发社义息谷变价生息本银三千两，每月一分。

道光四年十一月，布政司发制钱生息本银一千串文，每月一分。

道光九年三月，布政司发操演速战阵抬炮火药生息本银一千两，每月一分。

道光二十六年闰五月，筹议加偿刀、茅、纵、跳，精兵需用生息本钱八百串文，按年一分。

同治四年四月，布政司发酌酬晋阳书院膏火成本生息本银二百两，按年一分。

光绪六年二月，布政司发领用粥厂项下多制棉衣褥生息本银二百八十两，按年一分。

光绪六年六月，布政司发免摊佐杂人员分摊纸张丝绸帮费生息本银四百两，又发抵补免摊年利常捐各款生息本银一千两，二款俱每月一分。

光绪七年正月，布政司发故员归葬费生息本银一千二百

两，每月一分。

以上系本县各当商分领生息，所有息银、息钱于每年冬季该商到县请领文批，再赴藩库交纳。

韦院生息，咸丰十一年知县黄宜元筹韦院经费……，存制钱伍仟叁佰串文，发当商生息，按年九分，向由本地绅衿经营。

在旧社会商业资本和金融资本不断因势相互转化，北街的聚齐当就是南齐潘翟两家合资兴办的大商号两益公出资开办的四个字号之一（约在光绪十七年左右）。南胡家堡的永春当、永勤当是从祁县大商号出资开办。

③当铺的开业和经营。

当铺开业历来须从官方领得官批文书，作为经营典当业务的合法执照。（通称当帖）。据“晋政辑要”载雍正六年题准直省各属典当均会布政司钤印须帖交各州县转给输税，如有新开典当报司给帖，于开设时增税，无力停开者即交帖免输。后因筹饷各地又强迫当铺领帖，另交帖捐。又载“乾隆四十一年议准各省民间开设典当，呈明地方官转详布政司请帖，按年纳税报部，其有无力停止者交帖免税”。辛亥革命后各省仍发当帖，有效期五年、十年不等，帖捐也不一律，有高达五百元的。民国年间税章改革，山西国税厅筹备处查验当帖简章内载：查验当帖应征换领帖费，暨注册费数目，（一）前清旧帖换领新帖，每张征换帖费二百元，注册费五十元。（二）前已领过财政司民国年号当帖者，今再换领新帖，每张征换帖费一百五十元，注册费五十元。（三）凡新开当商请领新帖每张征领帖费三百元，注册费一百元。民国三年，山西财政厅修改章程，除规定每当每年交纳当税

五十元外，又令当铺呈验当帖分为五级，换领新帖，课收换帖费及注册费（《山西金融研究》1982（1）增刊）。民国时期，文水城乡当铺也都遵章领有各该官方发给的当帖。

经营。当铺的业务就是发放抵押贷款，在偶然的情况下，对个别关系特殊，往来密切讲信用的人也放一些信用放款或临时给予拆借。抵押放款的抵押物均为动产，不搞不动产的抵押。民国二十年（公元1931年）以后当铺也发行流通券，当铺通过动产抵押放出去的款叫“上架”，“上架重”即放出去的款多，反之即少。放款总额叫“架本”，放出去没有收回的款额叫“存架”，用现在的银行术语说就是放款余额。到期不再抽赎的钱款及抵押品叫“下架”。凭抵押物向当铺取得贷款的人叫“当主”或“当户”。交给当铺凭以向当铺取得贷款的物件叫“当品”或“当物”。贷款的归还期叫“当期”或“满期”。当铺开给当户，上面写有当品名称及数量和贷款金额（即当本）交当户收执，日后凭以赎回当物的收据叫“当票”，贷款到期不再抽赎的当物叫“死当”或“老号”。

当铺收受的当物，上自金银首饰，珠宝玉器，古玩文物，金属器皿，皮货皮衣，家具木器，室内陈设，各种生活用品，绳竹藤经，车马挽具，大车轿车，镰刀锄头，直到贫苦农民的褴褛衣服，可以说是百物俱全，贵贱兼有。唯有房地产不要，大概是因为搬不动拿不走，不便奸顽巧取之故吧。

从当票的金额看，即每笔当本数，民国二十年前（公元1931年）一元以下的居多，二元左右的次之，五元以上的较少，十元以上的更少，当然也还有三、四十元的，当本

最少为一角，一角以下的当品不收。当票的面额并不反映当品的真实价值，因为每次收受的当品都要被当铺压质压价，一般说价值一元的当品，只给五、六角，欺人更甚者，只给四角。不仅如此，当铺还在当票上对当品横下贬词，如一件完好的皮袄写上破洞，所有铜器不论好坏新旧一律加上废旧二字，金银首饰写成色金、淡金、碎银，这还不算，在当票上还印有倘有屋漏、鼠咬虫伤，各安天命或“与铺无干”等字样，为以后巧取、暗算当户，预设理由，使当户不仅在到期无力回赎时在经济上受到损失，而且典当时在精神上也受到压抑和屈辱。当户当出的东西不完全是自己所有，有的贫苦农民重病在身，或家无隔夜之粮，或遭了祸事，连可当的东西也没有，只好向邻里亲友借物去当，这样的当户思想上受到的打击就更为严重。石永镇的韩三则，断炊之事不断发生，经常借用韩海林的锄头去当，有时因无钱回赎，在农忙时还需韩海林出钱去赎，有一年隆冬腊月，三则又向海林求借，好心的海林把身上穿的仅有的一件破旧棉袍当场脱下，借予充当。有些当物长期担任抵押物的角色，常进出当铺之门，当铺人员一看就说这东西又来了，或者说这是谁家谁家的东西。当铺对当品的识别有时也有看错的，北辛店的同源当，因大量收下买自外国人手中的假银器，在民国十六年（公元1927年）亏累停业。

当铺的当期与利率。文水当铺的当期很早以前为三年，即三年下架，进入民国以后逐渐改为二年、年半、一年。当期一般在全县统一，个别的当铺也有灵活掌握的。有些当铺当物到期后可以还利缓本，但当户须在到期前一天办理付利手续，否则即作为死当，即当品归当铺所有，不许当户再行

回赎。一般说当票一过期就成为死当，当物由当铺随意拍卖。

当铺的利率比银行号庄的高，民国十四年左右为月息三分，个别的有达四分的。有的当铺到腊月利率要下浮，三分的变为二分半，还有腊月正月都下浮的。当铺在利息的计算上是很苛刻的，除开票就算一个月外，还有过三不过四，或过四不过五的规程，即回赎当物时，整月以外的零头天数，不足三天的不计息，达到四天的以一个整月计，过四不过五也是这个意思。

当铺的当户。去当铺当东西的人，大都是生活贫困的农民、城市贫民和手工业者。他们多是因为生活贫困，缺衣少吃，求医看病，或交纳公款，或债主所逼而走进当铺的。还有些是生活潦倒的破落富户、无业游民，生活普通的中等之家，因一时不便而去当物的也为数不少。还有些爱面子的人不愿向人开口借债，发生困难时宁愿当物，不愿求人借钱，以为当东西比向人借钱体面。个别富有之家，因外出他往，怕贵重物品丢失或损坏而去典当的也有，这种情况当铺起了代管物品的作用。

当户当物。当铺历来不问当户姓名，更不问当物来源，只是在当票上姓王的写个王字，姓李的写个李字。何以不问姓名？当铺的人员戏称“张、王、李、赵是一家，写成甚都一样”。实际上是当铺为当户保密，因为当户中有的怕露穷，有的怕露富，还有些当户是瞒着家人去当的，也有些当品是拾到的遗失物，更有些当品是盗窃来的脏物。当铺还有个规矩，只要当户没有说当物是偷来的，当铺收受下脏物也不犯法，尽管盗案发生后，官方也去查问一下。

当铺历来受到当地官方的严格保护，据老者传言，当铺如果和当户发生纠纷，进而相互殴打，若在柜台附近把当户打死，当铺不偿命，穷人在当铺中的地位由此可见。

文水的当铺没有同业公会，只在商会设一个行头，行头的任务是不定期地向各当铺传达通知和信息，以及催收当铺向商会交纳的摊派费用。如县里有什么通知，某地发生抢案，某当收下假冒物品……等。

当票上所写的文字也是奇离古怪，为局外人所不识，有些当物以暗号代替，如棉圈、单点、夹八叉，即棉衣划个圈“○”，单衣写个点“·”，夹衣划个“×”。当铺在收受和拍卖当物时，涉及到的有些数字也用暗语密码代替，以防局外人知晓。一为旦根，二为抽工，三为免川，四为不回，五为缺丑，六为短大，七为毛根，八为入开，九为未丸，十为脱千或先千，当铺的好巧可见一斑。另一种是以某些汉字出头笔划数作为数字；如：由、中、人、工、大、天、主、井、羊、非”，即是一至十每个数字的代号，因为“由字有一个出头，中字两个、人字三个……有的六和七不用“天”“主”二字，而用“王”和“侯”，这两个字笔划的出头数也是六个和七个。有的当铺也自编密码代号，其办法是采用某些汉字的类似偏旁部首，如一字用丁，二字用天（均取两个字的横笔数），五字用“语”则取了语字右上方的五。

在办理收受和回赎当物时，当铺内部的操作程序和人员分工组织的非常严密，一环扣一环，用现在的话说，就是相当规范化。其大体作法是：①接柜。当户来了以后先把当物交给柜头。柜头要熟悉业务，由熟悉各种物品的性质、作用、价格行情的人担任。柜头把当物详细察看以后，向当户

问价（问当多少钱），然后由柜头确定给当本多少，一般说只给当物实际价值的五成左右，除过有意压价外，主要看当物的销路出手如何。②写票。和当户议定当本后，由柜头通知先生（会计）或老成一些的学徒写票。③打包。即将当物包裹妥当，低值物品由学徒打包，贵重的如金银首饰则由先生亲自包裹，并由先生把编号和当票相同的纸签拴在包裹上。④入库。即把包好的当物交给号房（库房）。写票就是在预先印好的当票上，写上编号（按千字文顺序排列“字第”的号码）、当户姓氏，外人看不懂的当物名称及件数、当本金额、利率、期限及开票年月日。当票不挂失，上面印有“认票不认人”的字样，当票可以出卖。

当铺在每年岁末的最后一天，昼夜营业直到翌日天明。每年的腊月廿几，无钱过年的穷苦农民便在当铺门口排成长队等候当押东西，以取得一点现款吃顿饺子勉强过个穷年。每年的正月初八是当铺在新的一年里第一天营业，俗称开张。开张之日，当铺人员闻鸡鸣起床，洒扫庭院作好营业的一切准备，这时当铺门口又排起了长队，“队员”还是穷苦的农民。开张之日的第一笔当押业务，在当物价格上要给予优待，按当品价值给以七成以上或全额贷款，也有的全日或半日都优待。这种优待只是差别于素日，不会再给全额的贷款了。有的当铺在开张的第一天，由当铺的炊事人员或其它伙友，用红纸包一块土壘（音吉，即土坯）上面写上“开张大吉”四个大字，交给掌柜的放在醒目之处，由当铺付给一些钱。这是为了祈求在新的一年里大吉大利，生意兴隆，财源茂盛的意思吧。

当铺的会计决算与分红。当铺都采用中式帐簿，一般说

有日用帐，往来帐，借贷帐，大流水，杂使帐（记载各种日常开支），支使帐，（专记同仁预借款项），万金帐（记载钱股、身股），还有总帐。当铺一年一结帐，三年一算帐（即分红）。每年年底要结出一年的收入，支出，盈余，并在正月由掌柜拿上四柱清单（即旧管、新收、开除、实在）向东家交帐汇报，由东家针对上年的经营情况提出意见，安排本年的有关事项。三年一算帐即三年分一次红，按钱股、身股的各占比例进行分配。钱股是东家原来开办时拿出的资本，以一定的数量为一股，由当铺长期营运。身股俗称顶生意，它是旧商业和金融业字号采用的一种薪酬待遇形式，这种办法对从业人员中贡献大、有才干、勤奋向上、资历深的出色职工允许按一定的差别参加分红，它把一部分从业人员的工薪待遇和企业经营的好坏直接联系起来，以鼓励职工积极向上，勤奋办事，钻研业务，多做贡献。顶生意的人都是字号的掌柜和担任重要工作的业务骨干。“顶生意”的数量最多为一分，相当于一个钱股，一般初顶生意的只能顶一厘二厘，以后按表现逐渐增加。

人事分工及工资待遇。一个普通规模的当铺，从业人员只有7至8人，俗称紧七慢八。规模大的当铺也有十人以上的，石永镇的东升当就有十五、六人。人员分工上有掌柜一至三人，分别为大掌柜、二掌柜、三掌柜，特大的当铺还有四掌柜、五掌柜。掌柜以下就是先生（即会计）、柜头直到学徒若干及炊事员一人。对掌柜的称谓，大掌柜亦冠以姓，如王掌柜，其余则冠以顺序号为二掌柜、三掌柜，再往下则又冠以姓为赵掌柜。在责任分工上大掌柜负责全面，其余掌柜则各负一责，如对外联络，内务管理，有的则兼任会

计或柜头。学徒叫“年轻的”，初去的提茶倒水、点烟、铺床叠被；二三年以后有的可以写票、抄帐。当铺用人很紧凑，甚忌人浮于事，认为人多了会把事情办坏。当铺对人员管理十分严格，学徒一年只许回家两次，每次不过十天，到期风雨无阻必须按期回铺。新人进铺，须先由和当铺有密切关系的权威人士预作举荐，最后再找二至三家铺保，对所保人员的一切行为后果负全部责任。过年过节时被举荐人还需向举荐人送礼问候，并汇报自己在铺内的表现和作为。当铺规定学徒回家所带包袱及用品，要主动请其他伙友检查，办法是请别人帮自己包裹东西，这种说法倒是好听，实际是怕学徒拿走铺内东西。

当铺人员的工资待遇有三种形式：一、顶生意：这是属于领导层中人，经掌柜研究，东家认可才能享受。这些人的收入主要靠三年一次的分红，收入虽不固定，但只要当铺经营状况好，盈利多，他们的收入是其他人员所不能相比的。二、吃劳金：即每月给以显著高于学徒待遇的固定工资，民国十八年（公元1929年）南武镇的至诚当的二把刀（可半独立工作）的年薪为80至100元。三、学徒工资：学徒的待遇很低，初去时吃饭没工钱，一年以后每年给四至六块，即四元到六元，二年后七至八元，以后逐渐增加。每年年终当铺给学徒一点小恩小惠，叫“奉送”，如送一双鞋袜或帽子、手巾之类的东西，表示对学徒的关怀。

当铺人员如果家遇不幸或遭其它灾难，当铺也适当给一点款项，类似现在的救济，它和固定工资的支出都叫“落水”，大概是说落入水中再也捞不出来的意思，也就是不再返还的支出。当铺主要人员的个人日常用款，可以在掌柜每