

尉氏文史資料

第二輯



16.02

本辑编辑：

王维臣 侯崇礼 岳朝堂 于兆福
王蔚庆 文宗汉 于中华 史福庆

尉氏文史资料

第二辑

中国人民政治协商会议尉氏县委员会

文史资料研究委员会编印

中國英杰
好範長存

彭藝楓

癸亥年
十二月

河南省人大常委委員 彭藝楓同志題詞
原河南省妇联主任

**祝贺政协尉氏县委员会
编辑出版《刘青霞史料专辑》**

刘青霞女士出身于清朝末年的封建家庭里，而能东渡日本，投身于辛亥革命的洪流中，并以巨款资助同盟会，开展革命宣传活动和兴办教育及公益事业，其识见与勇气确实是难能可贵的。这可以说是中华妇女的光荣，也是中原人民的光荣！

政协尉氏县委员会，为刘青霞女士出版史料专辑，是为了表扬刘女士的革命事迹和爱国精神，也是对青年一代进行爱国主义教育的良好教材，是有重要现实意义的。谨献数语，以表祝贺！

河南省民革副主委
政协开封市委员会副主席 宋聿修

一九八七年十一月

H246/32

致 读 者

《刘青霞女士史料专辑》终于和大家见面了。

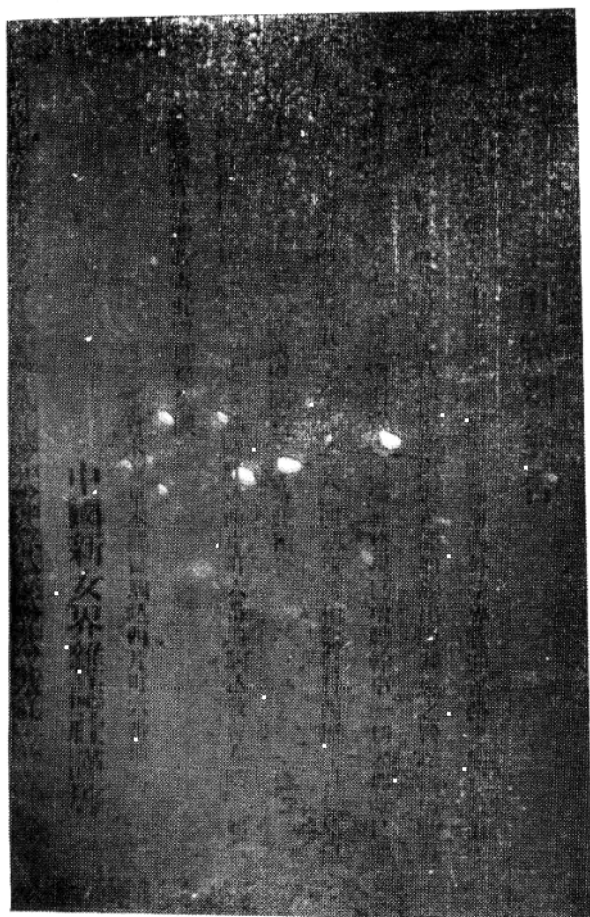
刘青霞女士是一个鲜为人知的人物。她于光绪三年（公元1877年）出生在河南省安阳县一个封建官僚家庭。后嫁于尉氏县巨富刘耀德为妻。自二十五岁夫亡至四十五岁去世，其二十年中，她经历了中国近代史上最伟大的革命之一——辛亥革命。为促使辛亥革命的成功与巩固，她冲破封建势力的重重藩篱，投身社会，奔走呼号，为革命事业作出了巨大的贡献，成为我国近代史上最有影响的妇女社会活动家、教育家之一。

中华人民共和国建国前，由于北洋军阀和国民党反动派的黑暗统治，刘青霞的英雄业绩未能得到应有的宣传，女士英名险些湮没于世。建国后，虽有关部门和人士开始着手刘青霞史料的搜集和整理，但多为半途终止，为获得较为完整的史料，供专家、学者研究辛亥革命和中国妇女的解放运动，教育后代，近年来，我会组织有关人员致力于刘青霞史料的搜集、整理和研究工作，始得到本辑史料和文章。因时隔久远，所觅到的史料仍觉不能满足读者的需要，难以囊括女士一生的业绩，无法显示女士的思想和道路。好在这项工作既然开了头，我们决心将继续做下去，衷心希望广大读者提供史料，并给予指正。

在编辑、出版过程中，我们得到了河南省政协、河南省图书馆、开封市图书馆、安阳县政协等单位以及张绎、肖凤桂、夏映成、吕何生等同志的大力协助和支持，在此一并致谢。

政协尉氏县委员会文史资料研究委员会

一九八七年十一月



《中國新女界》雜誌社特別廣告

第十一條 報稿除社員擔任按期出版外其本省及他省諸君子有與本報宗旨
同者均可自由投稿

第十二條 同志惡稿一經本報登錄即以本期報奉酬若能按期投稿即以禮遇
相待每期另有特別酬金

第十三條 本社所有經費均附氏劉青霞女士所出曾以二萬元先行籌備後成爲
卓著時再增巨資以謀擴充

第十四條 無論海內外有熱心志士願表同情者捐本社十元以上者奉酬本報全
年五十元以上者五年百元以上者永遠奉酬並附姓氏登載報端以表高誼

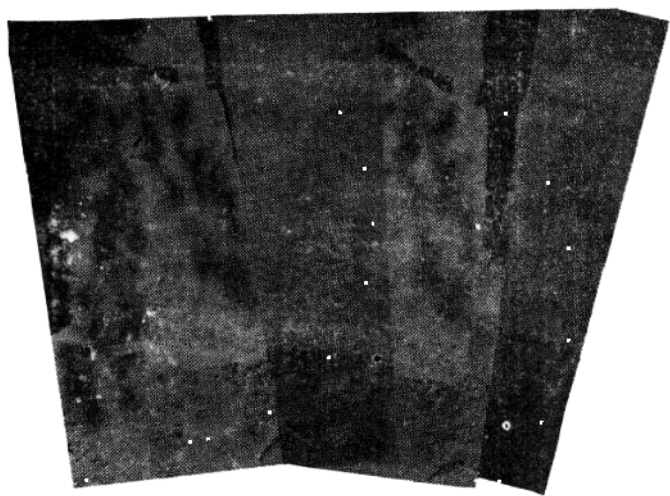
附則

《河南》雜誌簡章部分條文

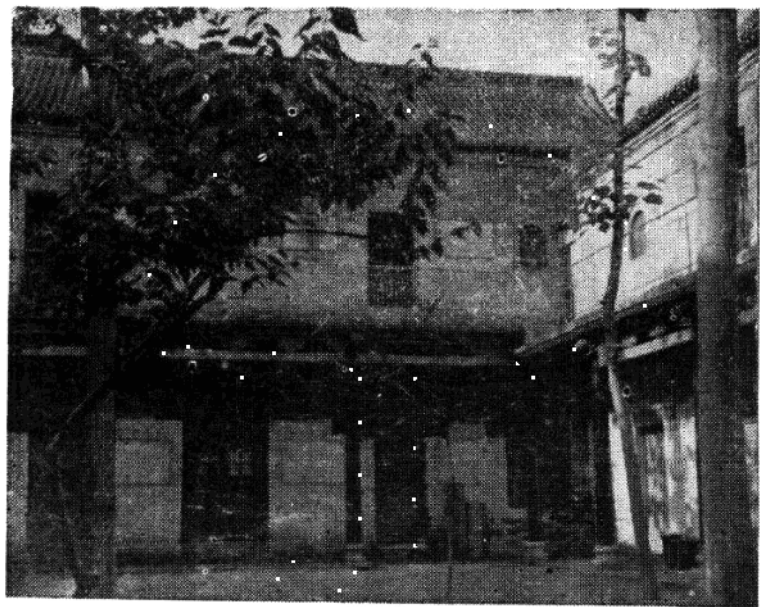
《河南》雜誌簡章部分條文



刘青霏女士创修的歇马营青石桥遗址



刘青泥创作版马岩青石版用的青石



尉氏县师古堂寡妇院旧址



安阳县蒋村刘青霞娘家住宅旧址



安阳县蒋村马氏德有邻堂旧址



安阳县蒋村马氏思元祠堂旧址

目 录

- 刘青霞传……………于中华（1）
- 论刘青霞……………张 绎（17）
- 辛亥革命时期的刘青霞……………贺升平等（29）
- 赤血、黑铁、炸弹：二十一年前的明日……………（33）
- 刘女士关心桑梓……………（37）
- 女志士真爱国……………（38）
- 《河南》杂志简章及十大特色……………（40）
- 纪《河南》杂志社事……………（46）
- 河南季（节录）……………（47）
- 刘青霞为《自由报》祝词……………（48）
- 仿刘青霞女士江南好体籍祝《自由报》出版万岁……………（49）
- 《中国新女界》杂志社特别广告……………（50）
- 河南最早的妇女刊物——《中国新女界》……………邓 纵（51）
- 资助辛亥革命 兴办公益事业……………（55）
- 刘青霞辞职书……………（57）
- 告四万万男女同胞书……………刘青霞（58）
- 捐巨资兴学之可佳……………（63）
- 刘青霞东渡日本 考察女学及实业……………（67）
- 女子教育会成立之先声……………（68）
- 女士尚义……………（69）
- 尉氏女学成立……………（70）

- 河南最早的私立女子学校——华英女校……………杨世立(71)
- 记河南公立旅京豫学堂……………杜慕堂遗作(73)
- 刘青霞女士与嵩云中学……………李茂永(78)
- 刘氏代用完全小学校……………(82)
- 清政府旨准刘青霞“乐善好施”匾额……………(83)
- 尉氏县详请县绅捐资兴学恳乞 奏奖以昭激劝稟……………(84)
- 抚院吴附奏尉氏县命妇刘马氏捐助女学经费请建坊片……………(86)

- 刘女士热心公益**……………(88)
- 刘青霞创修歇马营青石桥……………阮志生(89)
- 刘青霞女士创办工艺厂……………(91)
- 刘青霞捐助开封难民收客所……………(92)

- 省府奉令发还尉氏刘姓财产**……………(93)
- 刘马青霞与子刘鼎元离异分居……………(95)
- 刘氏讼案志闻……………(96)
- 开封当铺……………(97)
- 建国前的开封模范商场……………(98)

- 刘青霞家世简述**……………吕何生(101)
- 马丕瑶传……………吕何生(103)
- 马吉樟传略……………吕何生(110)
- 益壮坚斋诗稿……………(112)
- 我的姑母刘青霞去世的有关情况……………马恒太(113)
- 缅怀投身辛亥革命的祖母……………刘作之(115)
- 我的祖母刘青霞……………刘菊英(116)
- 寄语《刘青霞女士史料专辑》出版之际……………刘仲英(121)

刘青霞传

于中华

在中国近代史中，无数革命先烈，为反对帝国主义和封建主义的压迫，维护中华民族的尊严和独立，抛头颅，洒热血，进行了英勇顽强的斗争，创造了可歌可泣的英雄业绩，造就了一代永远值得后人缅怀的英雄人物。

在这些英雄人物中，有一个名叫刘青霞的女革命者，她虽系封建官僚之女，豪门巨室之妇，却能以金石不渝的坚心，为救中华民族于存亡绝续之间，奋力与封建专制势力抗争，毅然挣断金枷玉锁，奔走扶桑，投身革命，为中国资产阶级民主革命作出了重大贡献。其事可感，其人可敬，甚称中国妇女之楷模。

金枷玉锁

光绪三年（1877年），刘青霞出生在河南安阳一个颇为显赫的封建官僚家庭。其父马丕瑤（字玉山）是同治元年（1862年）进士，初在翰林院任职，放外任后，做过山西按察使、布政使和江西、广西、广东巡抚，直至护理两广总督。马丕瑤注重教育事业，提倡开办书局，刊刻经籍；还注重经济、实业，倡导植桑养蚕，并建立缫丝机房二十余处；亦重视国防，在中越边境设置炮台，卫戍边疆，政绩甚为卓著。光绪二十一年（1895年）马丕瑤卒于广东任上，遗著有《马中丞遗集》、《马氏四种条规》等。

刘青霞共有四位兄长，长兄马吉森，次兄马吉樟，三兄马吉梅，四兄马吉枢，她与四兄吉枢为一母所生。长兄吉森是一位著名的实业家，光绪二十九年曾与人合资在安阳开办过六河沟煤矿，光绪三十二年又与人合作首创了安阳广益纱厂，在河南实业界首推一指。父亲和长兄的思想、作为，对青霞产生过一定的影响，但影响较大的还是其次兄马吉樟。马吉樟系前清翰林，辛亥革命前曾任湖北省臬台赏加布政使衔。他虽系清朝官僚，但思想较为开明，曾与青霞一起赴日本考察学务，辛亥革命时期并与河南起义军总司令张钟端烈士有过交往。青霞一生中与家人接触最多的便是次兄马吉樟。

在封建家庭的影响和父、兄思想行为的熏陶下，青霞自幼知书明理，擅诗善画，颇具才华。同时，因她这个宦门最小的“千金”在家庭受到的特别宠待，又使她形成了不善于逆来顺受的个性。这些，对她以后开通思想，寻求真理，追求变革，以致涉足社会、投身革命，无疑奠定了基础。然而，严格的封建理论道德的教育也在她思想上留下了较深的印记，使她在冲破封建思想的羁绊中，又经历了较长时间的痛苦的徘徊。

光绪二十年（1894年），青霞刚满十八岁，便受家命嫁于河南尉氏县大地主、山西试用道刘耀德为妻，始改姓刘。刘耀德是“刘家”第十二代玄孙。尉氏刘家是明朝洪武初年由山西平洋府洪洞县迁居尉氏的。刘家七世以前，以农作为主，兼做卖豆腐的小本生意，生活颇为贫苦。自乾隆三年（1738年）放羊娃出身的八世祖刘致中中了戊午科进士官至直隶大名道后，刘氏才开始发家。接着，刘致中长子刘壮于乾隆三十九年（1774年）任南城兵马司粮马通判；次子刘恒毓于嘉庆十五年（1810年）任湖北督粮道；至十一世刘洪恩以进士为陕西按察使赏加布政使衔之前，刘家子孙颇为注重经济仕途，其出任知县以上官吏者约达数十人之多，从而使刘家进入鼎盛时期。这期间，刘家占有二十余万亩