

國立中央研究院
社會科學研究所

集刊

第三號

獾 猯 標 本 圖 說

盧作孚採集

林惠祥編述

南京

中華民國二十年

(1931)

6256

620

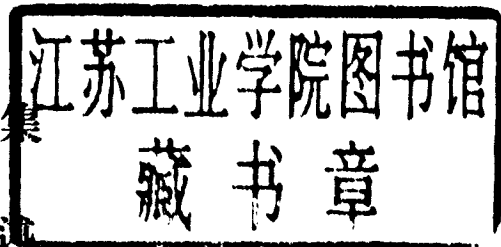
國立中央研究院
社會科學研究所

集刊

第三號

獾 猯 標 本 圖 說

盧作孚 採集
林惠祥 編述



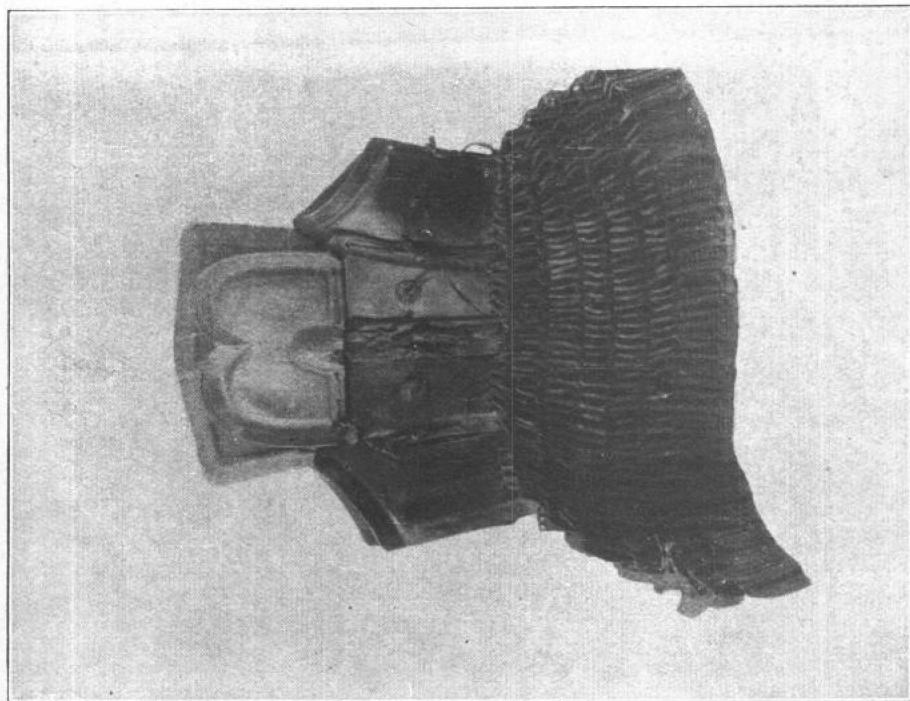
南京

中華民國二十年

(1931)

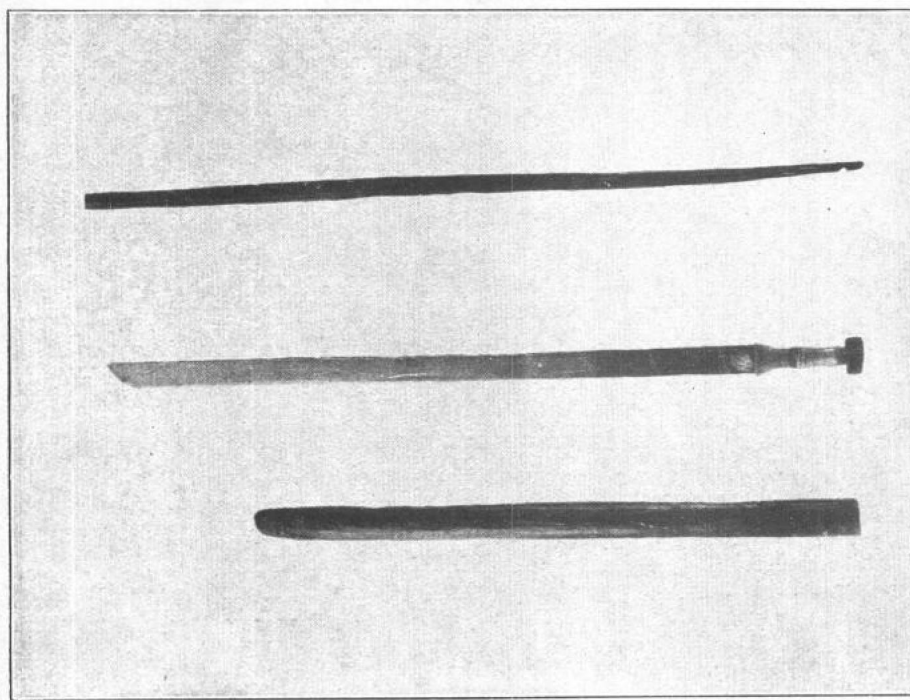
例 言

- 一. 此項標本係由四川峽防局義勇隊深入該省西南邊境採集所得者;該局盧作孚先生特攜來滬,謁見子民先生,即以贈送本組以供研究及陳列;本組對於盧先生之熱心學術及該隊之探險精神,實深欽佩。
- 一. 此項標本甚有價值,惜盧君只附以一紙清單,不曾惠以說明書,故整理人祇能就標本本身研究,並參攷其他原始民族之標本而作推證。
- 一. 獮猯族之狀況與標本極有關係,似應並加稽攷,茲搜索新舊記載略加案語,附錄於後,以助說明。
- 一. 本篇完稿後,復經子民先生及審查員陳翰笙凌純聲兩先生指正,並蒙本組同人代為改量標本長度及接洽印刷,敬誌於此。



標本圖二 皮甲

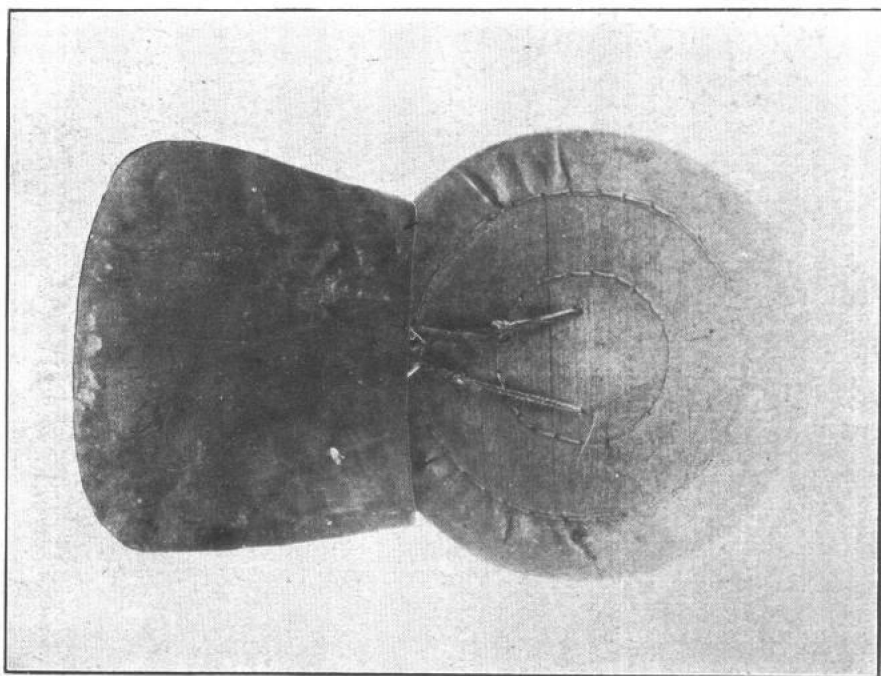
Leather Armour



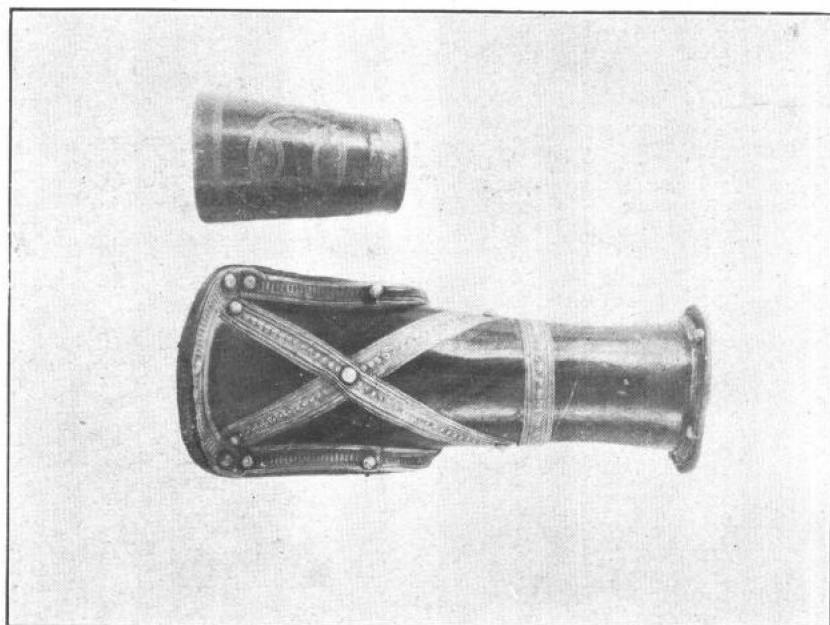
標本圖一

左刀鞘, 中刀, 右弓桿

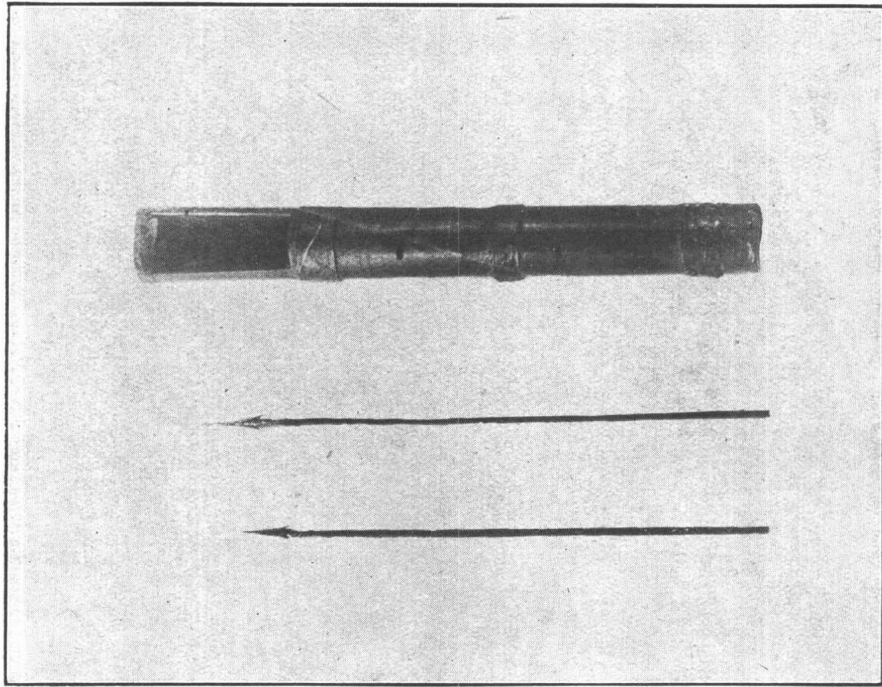
A Sword with Sheath and a Bow



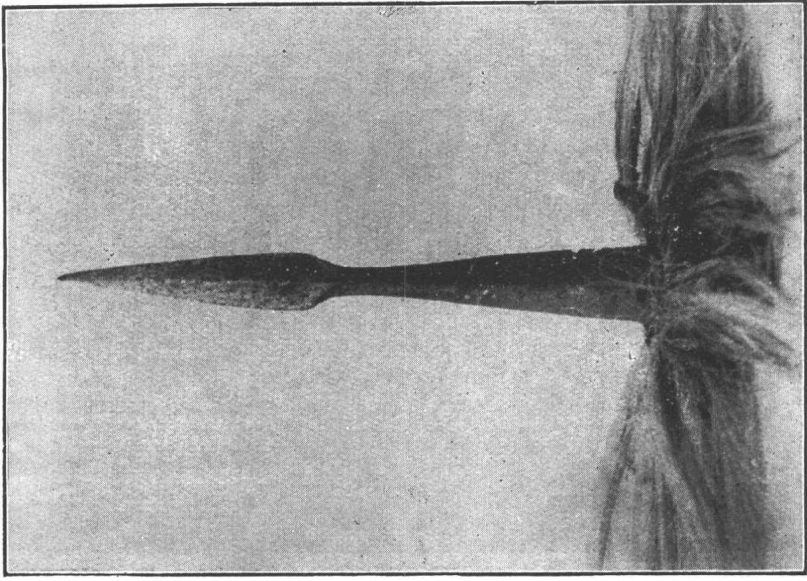
標本圖三 盾
Wooden and Leather Shield



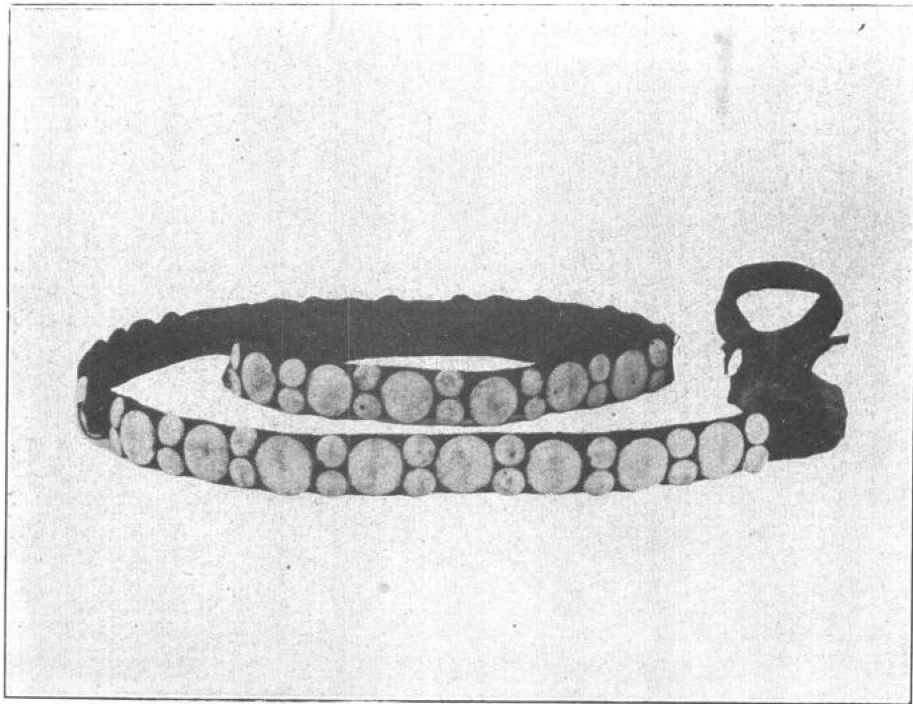
標本圖四
左小護手,右大護手
Leather Hand-plates



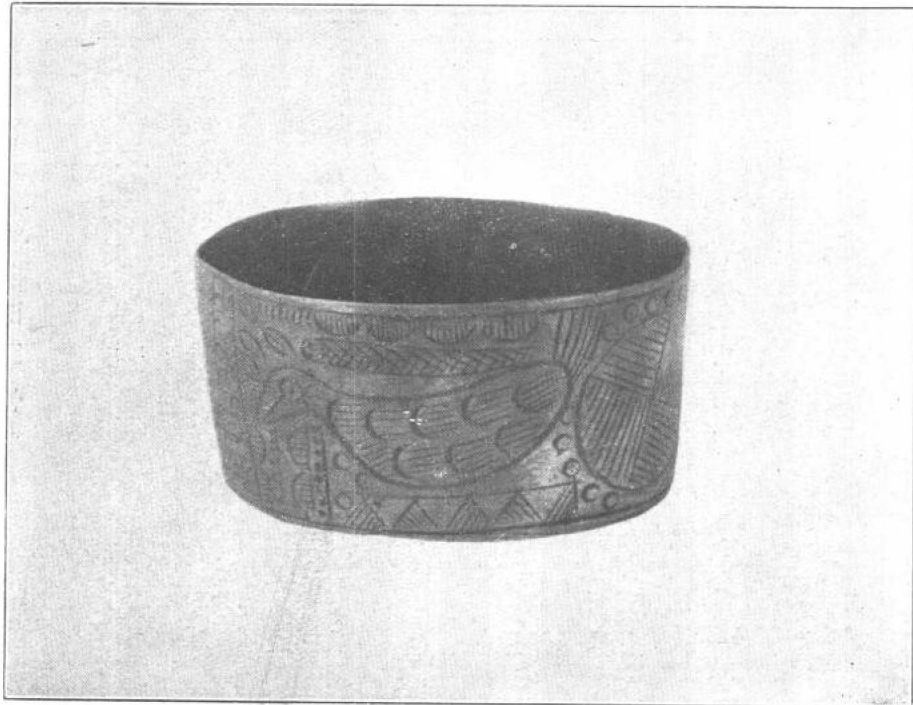
標本圖五
左箭，右箭筒
Arrows and Arrow-case



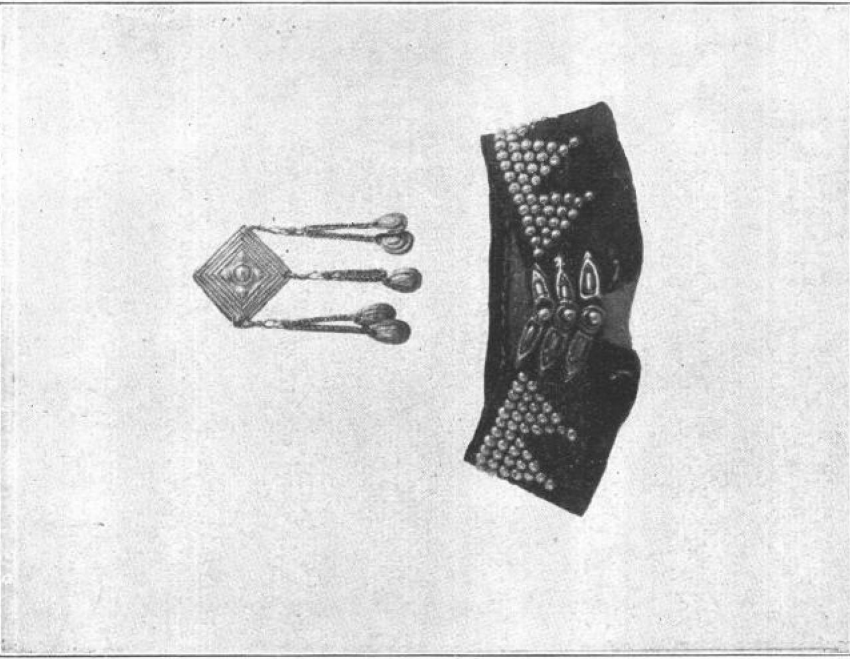
標本圖六 槍頭及槍鬚
Spear-head and Spear-tassel



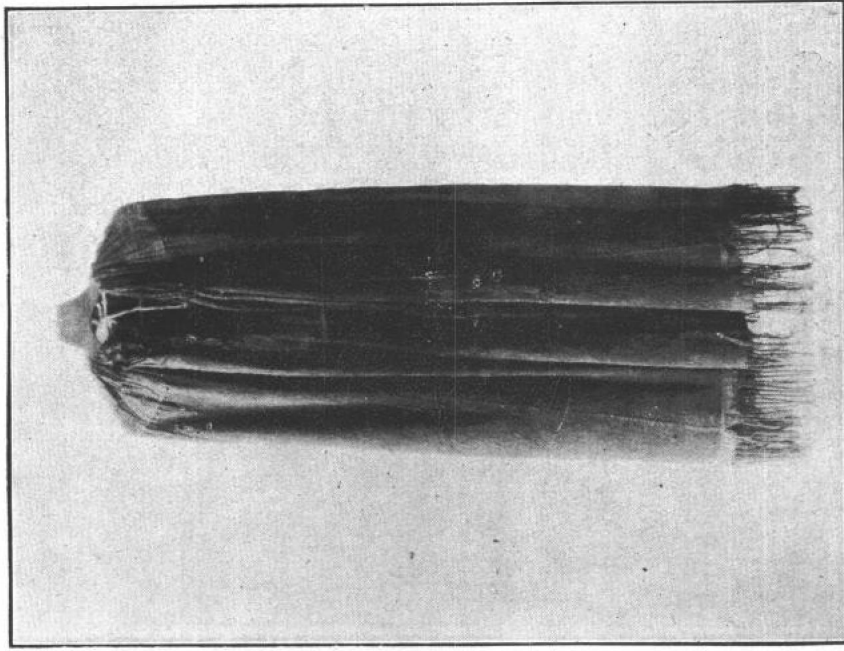
標本圖七 骨飾繫刀帶
Rattan Sword-belt with Bone Ornaments



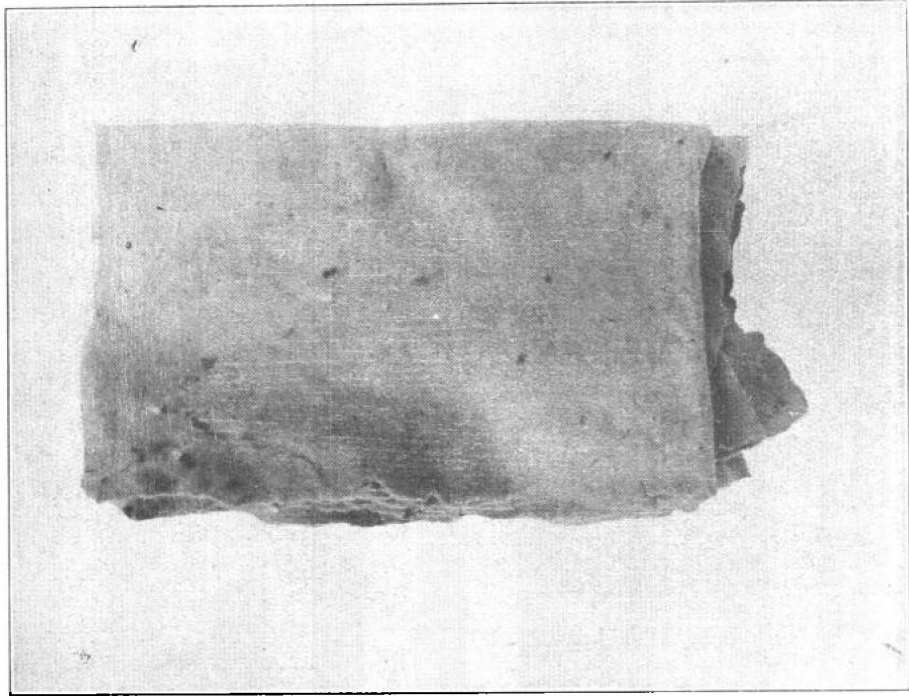
標本圖八 銅手環
Brass Bracelet



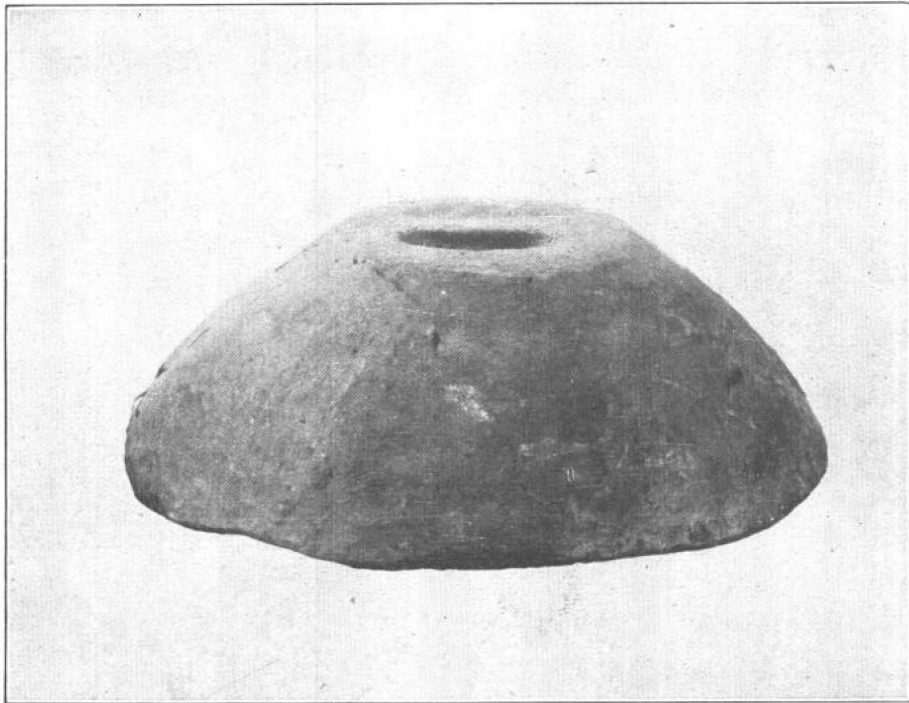
標本圖九 耳飾及衣領
Ear-ring and Collar



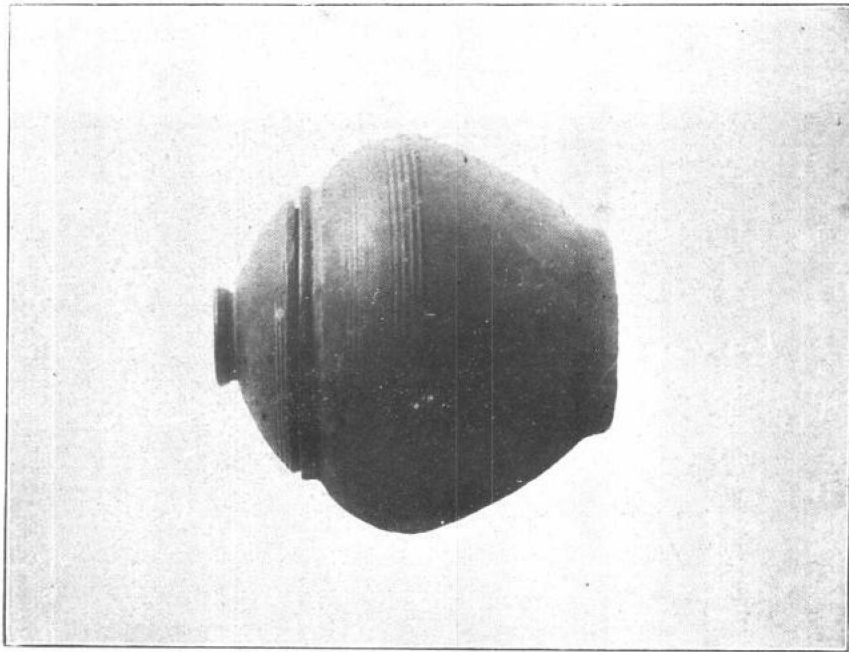
標本圖十 氈衫
Woolen Garment



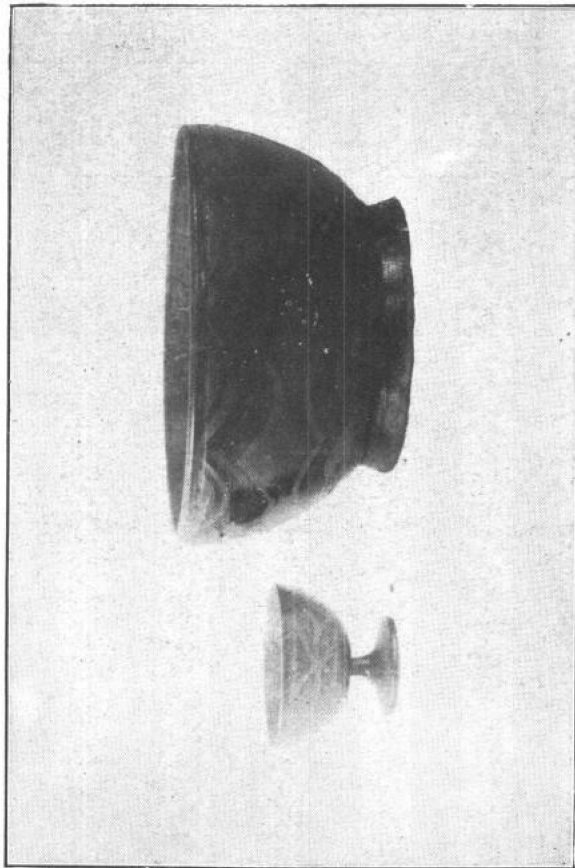
標本圖十一 氈毯
Carpet



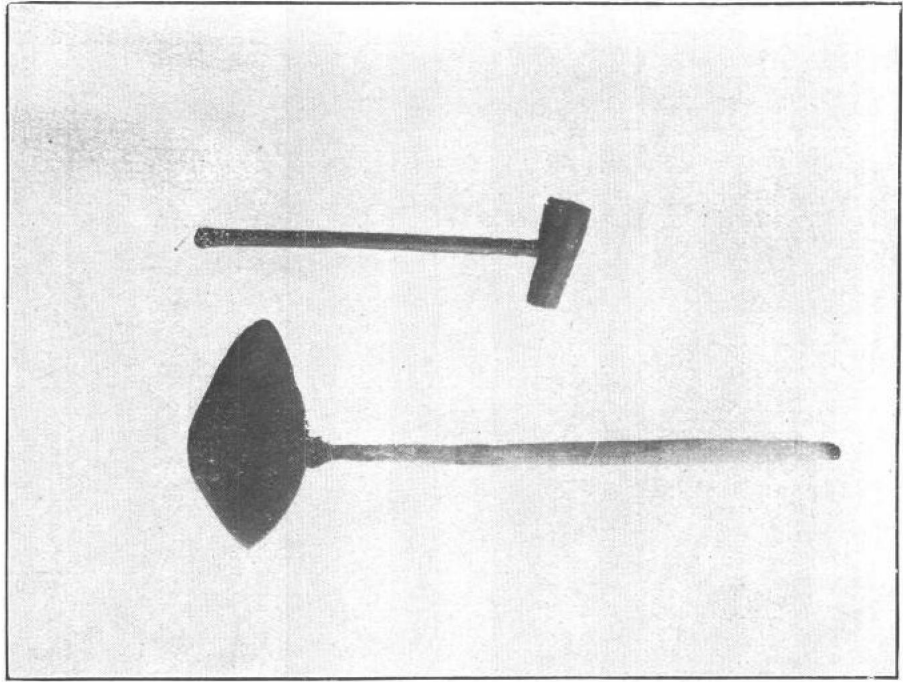
標本圖十二 獨木鍋蓋
Wooden Pot-cover



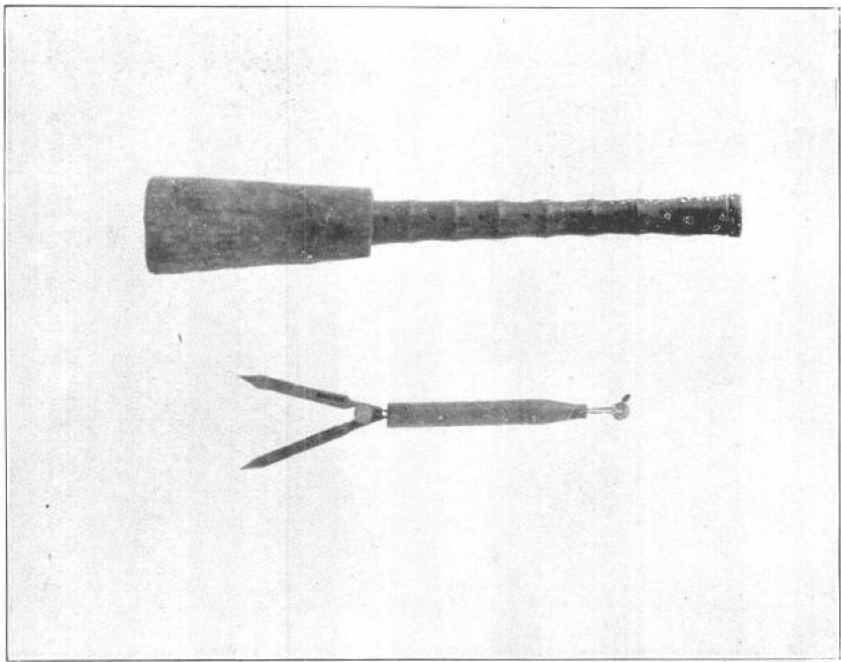
標本圖十四 獨本罈
Wooden Jar



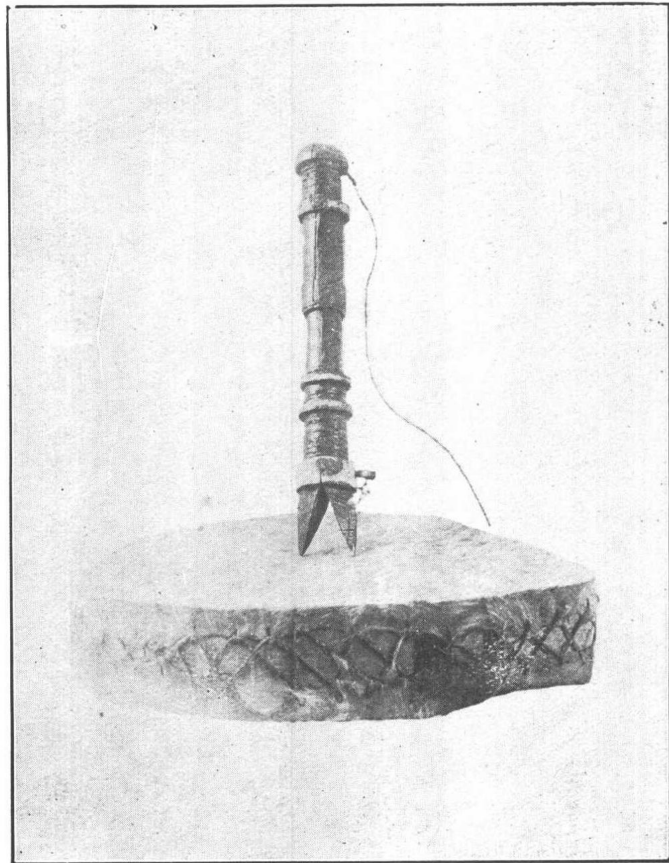
標本圖十三 木盤及木盃
Wooden Bowl and Wooden Cup



標本圖十五 泥烟斗及木杓
Clay-pipe and Wooden-ladle



標本圖十六 木喇叭及口琴
Wooden-bugle and 'Mouth-harp'



標本圖十七 皮鼓及厭勝物

A Drum and a Fetish

獾標本圖說目錄

例言

標本圖十七幀

導言：獾種族略考

本文：第一號 刀及鞘

第二號 皮甲

第三號 盾

第四號 大護手

第五號 小護手

第六號 箭

第七號 箭筒

第八號 弓桿

第九號 槍頭

第十號 槍鬚

第十一號 骨飾繫刀帶

第十二號 銅手環

第十三號 銀耳飾

第十四號 銀飾衣領

第十五號 氈衫

第十六號 氈毯

第十七號 獨木鍋蓋

第十八號 獨木盃

- 第十九號 獨木盃
- 第二十號 獨木罈
- 第廿一號 木杓
- 第廿二號 泥製烟斗
- 第廿三號 口琴
- 第廿四號 木喇叭
- 第廿五號 皮鼓
- 第廿六號 厭勝物

附錄一：關於獼猴之舊記載

- (一) 獼猴總說
- (二) 黑獼猴
- (三) 白獼猴

附錄二：關於獼猴之新記載

- (一) 四川西南盧鼓驛至登象營沿路
獼猴狀況
- (二) 四川會理州羅州山之獼猴

導言：獯猓種族略考

獯猓 (Lolos) 又作猓猓, 獯猓, 猓猓, 盧盧, 羅羅, 猓猓, 獯猓, 盧鹿²等; 漢族賤之稱之爲獯鬼³, 又常泛稱之爲夷人或蠻子⁴。其先原屬蠻蠻之一種, 故亦稱蠻⁵。其住地在四川雲南貴州三省, 特以四川之西南境爲多。

獯猓之種類甚多, 其主要者有黑獯猓及白獯猓, 此外尙有妙獯猓, 乾獯猓, 撒彌獯猓, 阿者獯猓, 魯吾獯猓, 撒完獯猓, 阿竭獯猓, 葛獯猓, 普拉獯猓, 大獯猓, 海獯猓, 小獯猓, 個獯猓等⁷。似皆爲落部之名, 非種族上之分別。黑獯猓與白獯猓又稱爲黑夷及白夷⁸, 在體格容貌上全無差異, 其區別通常謂係由於其帽色¹⁰, 但亦不盡然¹¹。由以下諸點推之, 或可謂白獯猓爲較近漢化者, 而黑獯猓則爲較不開化者。鳥居龍藏之書記黑獯猓自稱爲ニセップ, ヌスブ, 或ナスブ (Nisep, Nusup, Nasup,) 而白獯猓則自稱爲アシブ (Asip)¹², 可知兩者間確有區分。續雲南通志稿謂“白獯猓於夷種爲賤, …言語飲食輸賦稅均類齊民”, “黑獯猓爲滇夷貴種, 凡土官營長皆其族類, …性多鷙悍, 好攻掠”; 此外黑夷之固有風俗亦較多。白者所以爲賤, 想因漢化而

具溫和之性；黑者所以貴，則因其獷悍不屈保守舊狀故能維持其領袖之地位。

獼猴之體質及其種屬據普通記載謂“其皮膚白皙，鼻尖，作弓形，毛髮帶橙黃色，眼大，睛碧綠，身長高於歐人，四肢細長而強健，頗似亞利安人種”¹³云。此說亦非無因，但似不甚準確。再據人種分類之專家 A.C. Haddon 所記：“頭形指數約 77 度，鼻形指數約 85 度，身長有甚高者，面形橢圓，頤骨小，鼻高而直，眼形直，無外層贅皮，膚色不黃而淺，如南歐人，髮有作波狀者，且傾於栗色。總言之，彼等爲長頭人種，或可歸於“納西奧種” (Nésiois) (即印度尼西亞種 (Indonesians)) 或其近支。”¹⁴此說係應用科學方法測得者，自較上說可信。尙有鳥居龍藏氏在四川西南所親見者與此大同小異，其記載略云：“獼猴軀幹之長爲從來所未見，… 婦女亦長大。髮黑而直，略粗，皮膚淡褐色，面形長方，眼細長，鼻形略呈弓狀，大都爲高鼻，口大，齒牙整潔。身雖長而不肥大，作瘦長形，胴短腿長，此與苗族大異”¹⁵。合以上諸說所述之同點言之，獼猴之體質爲身長，鼻高，頭形長，膚色淡褐，四肢細長而強健。至其種屬則鳥居¹⁶氏及丁文江氏皆謂屬於“西藏緬甸族”，已成定論。茲摘載丁文江氏之西南

民族分類表¹⁷於下,以明獼猯之地位:(細目不載)

(一) Mon-Khmer 系

甲 苗 猯 羣

乙 Wa-Palaung 羣

(二) Shan 系 (按即掸)

(三) 西藏緬甸系 (Tibeto-Burman)

甲 西 藏 羣

乙 獼 猯 羣: 獼 猯, 力 些, 窩 泥, Labu.

丙 緬 甸 羣

註釋:

- 1 西山榮久—最新支那地理,頁72.
- 2 雲南通志.
- 3 西山氏,地理,頁72.
- 4 鳥居龍藏—人類學上より見たる西南支那.
- 5 雲南通志.
- 6 西山氏,地理.
- 7 雲南通志.
- 8 鳥居氏,西南支那.
- 9 同上,頁486.
- 10 西山氏,地理.