

貴州省

台江县巫脚交經濟发展狀況

(貴州、湖南少数民族社会历史調查組調查資料之一)



全国人民代表大会民族委员会办公室編

1958年5月

前 言

全国人民代表大会民族委员会1956年6月組織了8个調查組，分別到四川、云南、广东、广西、贵州、新疆、西藏、内蒙和东北等处，对国内少数民族的社会历史情况，进行系統深入調查。贵州、湖南少数民族社会历史調查組，同年8月由北京出发，在贵阳做了两个月的准备工作，即赴黔东南苗族侗族自治州进行試点調查。现将試点調查中的台江县巫脚交經济发展状况付印于后，不妥之处，尚希各方批評指正。

全国人民代表大会民族委员会办公室

1958年5月

目 录

一 概 况	(1)
二 生产力及有关情况	(4)
1 农业生产及有关情况	(4)
(一) 生产工具	(4)
附图一 摘刀	
(二) 生产设备	(6)
附表一 巫脚交社两个生产队生产工具生产设备使用调查表	
(三) 农作物的品种及耕作技术	(10)
附表二 巫脚交水稻品种调查表	
附图二 脚踩田	
(四) 生产季节	(24)
(五) 自然灾害	(25)
(六) 生产禁忌	(27)
2 副业及其他	(28)
(一) 手工业	(29)
附表三 巫脚交木工工资收入比较表	
附表四 巫脚交制酒饮酒数量调查表	
附图三 榨油	
(二) 家畜、家禽和鱼类的饲养	(36)
(三) 采集和狩猎	(38)
附表五 巫脚交各阶级阶层各项收入比较表	
3 商品交换情况	(47)
4 各阶层男女老幼劳动的情况	(47)
(一) 老年人的劳动	(48)
(二) 青年和壮年的劳动	(48)
(三) 少年们的劳动	(49)
三 生产关系的演变	(53)
1 解放前的情况	(53)
(一) 生产资料的占有情况	(53)
(二) 土地所有权和使用权的转让形式	(61)
(三) 剥削形式	(64)
附表六 台江县巫脚交土改前地主经营土地情况表	

	附表七 巫脚交九戶地主三种剝削比較形式表	
	(四) 經濟上的互助	(74)
2	土地改革时期的情况	(76)
	(一) 巫脚交的剝削情况	(76)
	(二) 各階級阶层生产資料的占有情况	(80)
	附表八 台江县巫脚乡巫脚交寨各階級阶层生产資料占有情况抽样調查綜合表 (計六份)	
	附表九 巫脚交九戶地主、富农占有田地及主要剝削情况統計表	
	(三) 沒收、征收及分配情况	(83)
	附表十 台江县巫脚乡六村 (巫脚交、巫脚南) 生产資料占有情况統計表	
	(四) 关于划分階級的标准問題	(87)
3	互助合作发展的概概	(88)
	(一) 农业生产互助合作发展的历史概概	(88)
	附圖四 互助組的工分牌	
	(二) 农业生产互助合作运动中的特点	(90)
	(三) 初級农业生产合作社和高级农业生产合作社中諸問題的处理	(91)
	附表十一 巫脚交第一社1956年分配決算表	
	附表十二 巫脚交第一社1955年9月—1956年9月社員劳动及收入情况統計表	
	附表十三 巫脚交第一社評工記分标准表	
	附表十四 巫脚交第一社減产情况調查表	
	(四) 供銷合作情况	(99)
	附表十五 巫脚乡代銷处1956年2—11月营业数量表	
	附表十六 巫脚乡代銷处1956年4月份供銷情况表	
	(五) 信貨合作的发展	(103)
	附表十七 巫脚乡信用合作社1956年6—8月貸款存款統計表	
附 录		(107)
	附录一 巫脚交的度量衡	(107)
	附表十八 巫脚交田亩抽样实测折算表	
	附录二 解放前巫脚交苗族吸食鴉片烟的情况	(111)
	附录三 巫脚乡反排寨的簡單情况	(113)
	附录四 巫脚乡巫梭寨的簡單情况	(115)
后 記		(117)

一 概 况

台江县的革东区位于台江县城的东部，和剑河县紧相毗邻。解放之初（1949年12月第一次解放，1950年10月第二次解放），革东区包括覃高、革东、道合三个大乡。覃高乡包括九个行政村，即一村番召、二村万毛、三村代芒、四村鸡甲、五村交汪、六村巫脚交（包括巫脚南，巫脚交称为上寨，巫脚南称为下寨）、七村反排、八村巫梭、九村李子。在1953年把覃高乡又划为四个小乡，即：一村、三村合并为番召乡；二村、九村合并为李子乡；四村、五村合并为九龙乡；六、七、八村合并为巫脚乡。巫脚乡人民委员会设在巫脚交。

1956年巫脚交范围又加扩大。除原有巫脚交（包括巫脚南）、反排、巫梭外，又新并入四登、松巴等二寨。

巫脚交位于台江县城东南约25华里处，是一个苗族聚居的村寨。1956年时共有农业户143户，684人全为苗族。在苗语四种方言中，此地苗族的语言属于中部方言。此处苗族衣著朴素，很少花纹，衣服均为藏青色。此地风俗习惯和清水江流域其它地区的苗族大体上相同。

据传说，此地苗族的祖先最初是由江西搬来，中途经过榕江，许多人反映，很久以前和榕江一带的苗族相互通婚，可能和榕江的苗族是同一支系。以后经过无数次迁徙来到了台江县的反排，并定居在那里。

若干年前，有一次，反排的苗族带着猎狗撵山（打猎），来到了此地。从前此地并无人家，只是一片大的竹林。有一条小溪曲曲的流过其间。在山环水绕的低洼处，即现在的村寨所在地。巫脚交的“巫”字即是“水”的意思；“脚”是甜竹林的意思；“交”是水的上游，巫脚交的原意思就是：在水的上游有着一片甜竹林的地方。

撵山到此后，猎狗在池塘（现仍有，在万家寨中）中打了一个滚。回到反排后，发现猎狗身上有浮萍，萍叶茁壮，断定此地可以耕种。于是，兄弟五人（据说五兄弟中，一个是前娘的儿子，四个是后娘的儿子；另一说是，来了两兄弟，一个是前娘的儿子，一个是后娘的儿子），来此建立家园。至今已有十八代了。

关于这种类似的传说，在雷山、炉山等县的某些地区也普遍流传着。虽然这仅是一种传说，但仍可作为研究此地苗族历史的一种线索。

巫脚交位于群山环抱之间。山环水绕，峰峦重迭，到处是刺破青天的苍翠杉木，一覽无际沿山曲折的梯田，真是一片美丽富饶的景象。但由于历代反动统治阶级的压迫，封建地主、高利贷者、奸商的层层剥削，巫脚交广大群众和附近其他乡寨一样，一直处于生产比较落后，生活极其贫困的状态。巫脚交所处地势较高，平均海拔1,170—1,300公尺之间。气候也较寒冷，相当于冬天的气候约有120天左右的样子。冬季多凌、雪。最冷时，树枝上挂满了冰柱，远看去令人有水晶树之感。由于处势比较高寒，使此处在生产上，多少受了一些限制。尤其在阶级社会里，这种自然条件对生产上特别起着很大的不利影响。

根据我們的調查，在解放前，农业生产技术的保守，耕作方面的粗放，是巫脚交生产上的一个特点。从調查資料中可以看出此处的生产工具50多年来基本上未有多大变化（这是据老年人所能回忆到的年代），几十年前的老工具和現在新制的工具（式样、构造均未改变）同时并用。甚至有一架耙曾使用将近百年（參見附表一）。耕作技术方面，几十年来变化也不甚大，例如，作为此寨主要农作物的水稻生产，一直是一犁一耙，脚踩田（上粪后用脚将粪和稻根一齐踩入泥中，見附图二）。尤其是小米的耕作技术，直到1956年为止，仍然采用刀耕火种的方法。在耕作时，先燒山、挖土，經過冬季雪水浸潤，第二年春季撒种。据群众談：小米是本寨古老的农作物之一，这种耕作法可能是古老耕作方法的遺留。至于其它杂粮食用作物，耕作技术也极其粗放，种类有玉米、稗子、高粱等，但每戶播种面积很小。每戶种玉米約十几株，每戶收稗子約30来斤，至于高粱只不过个别戶种上几株罢了。关于薯类（白苕、洋芋）只有个别戶在解放前夕才学习种植，只收获5—10斤左右。至于紅苕，到1956年才开始学习种植。

园艺作物培植的也很少。蔬菜虽有几种，但种的人家并不多，而且种的面积也很小，栽培技术也很粗糙。一般是在坡上燒出一块土，稍加松耘，略施肥料，撒下种子，即等候收获。收获量低微，就是必然的現象了。

此外尚有些經濟技术作物如藍靛、叶烟等。栽培的技术比种蔬菜类要仔細的多。特別对藍靛的培植上，更为細致，这是因为藍靛是此处所需用的唯一的染料之故。

从生活上看，在解放前劳动人民很贫困的。人民过着衣不足以蔽体，飯不足以充飢的生活。从典型戶的調查中可以看出，解放前貧雇农因为粮食不足用，遂采集各种野果、野菜和捕捉鳥禽等来补充。根据典型戶調查，1948年时，仅采集的食品类，就占雇农飲食費用的11.9%，占貧农的飲食費用的8.4%，占中农飲食費用的4.9%。

此地气候比較寒冷，但解放前有棉衣的人极其稀少。全寨仅有棉被164条，平均每戶仅一条多。在严寒的冬季只有彻夜不熄的燃木柴以取暖。这是历代反动统治階級的压榨、剝削，对苗族采取排挤、消滅的政策所造成的。

解放后，人民掌握了政权，党和政府对一向为人所欺侮的苗族，特别是住在高坡上的苗族，給予了大力的帮助。根据生产自救的原則，自解放直到1955年共发放社会救济款251.7元；自解放至1956年发放无偿农具332件。此外每年还发放农貸及生活貸款。为了提高农业生产，在党的领导下，进行了土地改革，开展了互助合作运动。不断的推广了先进經驗，帮助高坡苗族改进了生产技术，提倡多犁多耙，多用牛犁，少用人挖，开辟新的肥源，多施肥料。生产关系和耕作技术起了这些变化，使得农业生产力有了一定程度的提高。在耕地面积基本上未变的情况下，农作物的收获总量增加了。如1954年收获总量为593,039斤，而1956年收获的总量已增到69万多斤，比1954年增加了約10万斤。

苗族劳动群众的生活也有了很大的变化，旧生活的遺迹固然尚濃厚的存在着，但毕竟有了改善。飯不足以充飢的現象，已經一去不复返了，衣不足以御寒的情况也正在改变。据典型戶的調查，雇农平均1956年比1948年收入增长57%，貧农增长50%。由于貧雇农生活的改善，所以現在有棉袄穿的已經不是个別人。全寨有棉被已达258条。新衣服（用自織的土布作成的单衣服）几乎每人都有一件。很多年輕的小伙子穿上了新球鞋。为了改善苗族的健康水平，活跃山区农村的文化生活，党和政府还在这里建立了初級小学一所，設立卫生所一个，架設了有线广播。1958年大跃进中通过“合作化有没有

优越性？”“要不要技术改革？”“统购统销好不好，对不对？……”问题辩论，群众的觉悟有很大的提高，生产情绪也较前大为高涨。首先是展开了轰轰烈烈的积肥运动，仅一个青年突击队（106人）经过三天三夜的苦战，就积肥76,700斤（垫草），另烧草木灰约5千斤。其次，开始学习运用新式农具。现在社内已有丁双轮双铧犁一架，山地犁一架，自己仿制的无轮双铧犁三架。自己创造了两架双耙（将两个手扶木耙装在一起）。另一方面，由于许多青壮年男子去参加修公路，有53个妇女也打破常规，参加了犁田。为了适应犁田的需要，其中有16个妇女还脱下裙子，穿上了裤子。

此外，上级政府还在巫脚交设立了卫生学校（中学，第三卫生学校）一所，有学生约70——80人。巫脚交初级小学勤工俭学也搞的热火朝天。自开学到5月中旬，仅仅两个多月的时间，学生从事各种劳动的收入，就达330多元。另外还种了150挑田，开了60多挑土。88个学生中有14个学生学会了犁田（是14——18岁的学生），12个学会了锯板子。

不久汽车路将修到巫脚南。巫脚交也将修一条大路直达巫脚交。那时将要消灭肩担手提的原始运输方法。巫脚交将改变交通闭塞的状态。这里盛产的杉木，深山老林中到处生长着的药材，以及杉木籽、油茶籽、桐籽、叶烟……都要通过这条公路运输出去。巫脚乡的经济将蒸蒸日上。幸福灿烂的生活正在等候着勤劳勇敢的苗族人民。

二 生产力及有关情况

1 农业生产及有关情况

(一) 生产工具

农业生产所使用的主要工具，有犁、耙、挖锄、刮锄、钉耙、摘刀、镰刀等铁质农具和撻斗、炕筛、簸、粪筐等竹、木质农具。犁的铁铧及耙本寨不能制作，得从外地买入（也有个别户用过自制的木齿耙。现在已没有了）。其余铁质农具本寨铁匠会打制，但铁必须从外地买入，也有直接从外地买入成品的。竹篾编制的筛及炕筛粪筐完全从外地买入。各种农具的式样与台江城郊的近似，与附近各村寨如巫梭、反排、交毗、四登、番召、九龙等地的式样相同。只是本寨铁匠加工的更适合山地土层及群众的使用习惯，在大小、轻重上稍有差别。几十年来，生产工具基本上保持原来的状态。解放后，人民政府发放了大批无偿农具（1953年至1955年8月止，政府发放给巫脚乡的无偿农具有：各式犁100架、耙107架、撻斗4个、各种锄329把、钉耙219把、柴刀96把、各式镰刀389把、斧87把、晒席22张，巫脚交分得四分之一），其中有新式农具，也有外地的旧式农具，式样、种类都有所增加，但本寨群众不习惯使用，有的（如山地犁、打谷机等）仅个别人试用了一、两次就搁下了，有的（如薅锄）已拿去“回炉”另打别种农具了。

解放前使用的主要农具有：

犁（旧式犁，苗语叫“当堪”）：80%的人家有。除铧是铁质的以外，其余是木质的，式样、构造与外地的相同。入土深约4至6寸（旱田浅、水田深），犁旱田时，沟宽约5至7寸，犁水田时，沟宽约1尺。每人每天可以犁水田6至8挑或旱田3至6挑（均以中等劳动力、中等牛，每天工作8小时计算，以下同）。铁铧是由台江城或革东场上买来的，木架由本寨自制。据说50年前由湖南来一汉族铸铧工人，在台江县麻栗坳铸铧，它的犁泥部分稍短，约长4寸左右，1935年后改为5寸（16.5公分），其余各部没变。现在用的犁，铧尖长约5寸。其余部分近五、六十年来无改变。

耙（苗语叫“当刻”）：80%的人家有，耙平水田用，木架铁齿（11齿），耙田时入土深约3寸、宽3尺6寸，每天可耙15挑谷的面积。由台江买来，50年前就有，没变化。1939年时，张翁九（相当于贫农，40多岁）自制木耙一把，到1953年政府发给他无偿农具后才没用了。

钉耙（苗语叫“当榨”）：家家都有，有的人家有两把。铁耙（4齿）木柄，有大小两种：大的铁重5斤、小的铁重3斤半。小的和台江的一样，大的只有铁质部分长、大、重些（比小的长3公分、宽4公分、齿每边厚半公分，重1斤半）。大的用来挖田、挖土、及荒年挖蕨巴。小的用来掏厩肥、培土等。大的买不到，由本寨铁匠加工，小的可以到台江城买。近五、六十年来无变化。

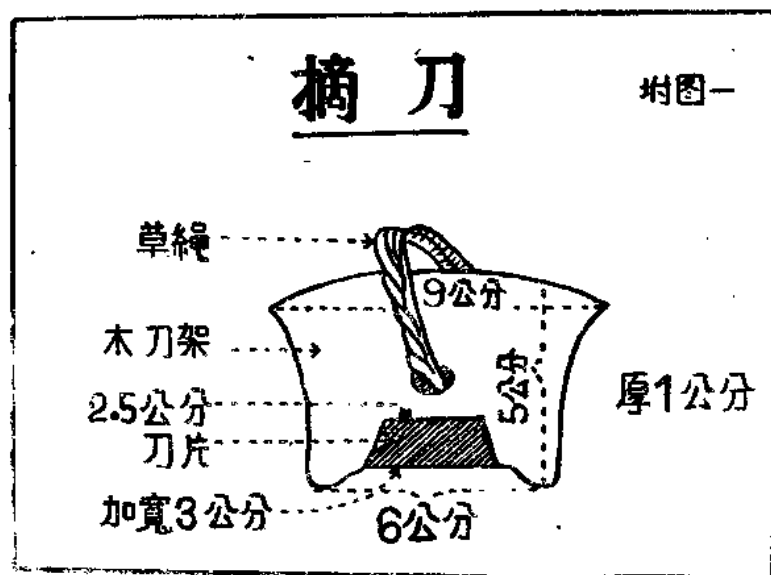
挖锄（苗语叫“当所”）：家家都有，每家至少一把，铁锄木柄，铁重2斤10两左

右。挖新土、砌田坎用，也可以挖田（挖旱田，用的少），入土深約4寸。挖荒土每人每天可以挖兩平方丈。由台江城买来，本寨鉄匠也可以加工。本寨鉄匠加工的要稍輕一点（台江买的每把鉄重2斤10兩，本寨加工的重2斤），山地土薄，用輕的更合适些。

刮鋤（苗語叫“当刮”）：刮水沟用，約30%的人家有。鉄鋤木柄，鉄質部分是一橫长方形的鉄片，重1斤10兩左右。由台江买来，本寨鉄匠也能制作，50年来式样沒变。

鎌刀（苗語叫“当哥領”）：割秧青、割稻谷用。鉄刀木柄，有两种样式：一种是台江城边桃賴乡的样式（鉄重9兩），另一种是庐山傳来的（形如弯月，鉄重11兩）。桃賴的較少，半月形的較多，每家都有兩三把。本寨鉄匠加工制作的是半月形的一种。50多年来式样沒有改变。

摘刀（苗語叫“丢孟”）：摘稻穗、牛草、小米、稗子等用。家家都有几把，一上山就帶在身边，一年四季都有用。刀架是用木料削成的，刀片是用烂鎌刀、烂鋤头刀等較純的廢鉄打成，一般都是自己加工制作，用斧头代錘、砧，在火坑里燒廢鉄，燒紅以后打制成刀片，可用几十年（我們搜集有用了80多年的实物）。自古就有，式样无变化。构造如下图：



鷄嘴鋤（苗語叫“歌就”）：形如鷄嘴的鉄鋤，用来啄石头、砌田坎。和台江的式样一样，本寨鉄匠会打。因使用面不广，过去多些，解放后全寨还有几把，現在已沒有了（拿去“回炉”另制別种农具了）。

撻斗（苗語叫“叻的那”）：打稻谷用。木质，家家都有，形式和外地的一样。4个人各站一边可以同时操作。本寨木匠有四、五人会制作，有时也請展下寨（由台江城至巫脚交中途的一个苗族寨子）的木匠制造。50年前的撻斗要少些、小些（小20公分、低5公分），便于搬动。以后粘谷的种植面积增多，就改用大的了。解放后，学习其他地区的經驗，曾在一方插上圍席，以免打谷时抛撒谷粒。这样，只能两人同时操作，群众不习惯，沒用几天就把圍席取消了，仍按老規矩办事——4个人各站一方同时操作。

用撻斗收割比用摘刀收割的速度快一倍以上。摘刀是一穗一穗地摘，撻斗是一束一束地打。

大木錘（苗語叫“來邦”）：用硬木制成，一柄重十多斤，捶田坎和砌田坎耐用。也就是犁旱田前把田坎捶緊和砌田坎時捶緊泥土不可缺少的工具。這里大都是梯田，田坎全靠砌成，蓄水也較困難。田坎砌得不好、捶得不緊時，水容易漏掉，田坎也容易崩塌。春耕時，捶田坎是不可少的一道工序，大木錘是主要的工具。自己製造。

秧田耙（苗語叫“巽”）：耙平秧田用。木質、T形。寬約4尺，耙口微缺呈波浪形。是做秧田時，刮平泥土以便把稻種均勻地撒在泥上用。制法簡單，要用時現作也成。

籬（苗語叫“魯”）：主要是挑運稻谷用。竹篾編成，一對為一挑，可盛稻谷（干谷）80至120斤，能用十多年（也有用幾十年的）。很早以前就有，現在平均每個勞動力有一對。自己不會作，由台江城或革東場上買來。

炕籠（苗語叫“康膠”）：竹篾編成，形如復鐘。是陰雨天用來炕干稻谷的工具，家家都有，能用一、二十年。自己不會編制，從附近市場買來。

糞筐（苗語叫“累磨”）：挑廐肥用。竹篾編成，比籬低些，用粗篾片編成盆形。能用三、四年（也有用二、三十年的）。每挑可盛廐肥50至130斤（堆得越高越盛得多）。由台江城買來，雷山“歐陸”也有人挑來賣。

此外，近20多年來，曾經先後從外地傳來一些其他式樣的農具，但沒有得到普遍使用，有的現在已經沒有使用了。這些農具是：

薙刀（苗語叫“所獨”）：過去個別戶種鴉片煙時，用來薙鴉片煙苗，也用來薙土，從台江買來。1931年開始使用，以後沒栽鴉片煙了，這里的土又用不上它（“刀耕火種”地用手薙），現在全寨一把也沒有了，完全“回爐”改制其他工具去了。

剷鋤（苗語叫“所夏里”）：薙土、拍土用。鐵鋤木柄。是1953年政府發放的無償農具之一，最近一、兩年也有人從台江買來，數量不多，全寨不過十來把，有時也用來栽辣椒、藍靛。現在有少數人用。

小薙鋤（苗語叫“當所又”）：薙土、栽菜、栽辣椒用。鐵鋤木柄。政府所發無償農具之一，現在全寨約有十把。

手薙鋤（苗語叫“當就”）：用途與小薙鋤同。鐵鋤木柄。政府所發無償農具之一，現在全寨只有一把。

薙田耙（苗語叫“把倒”）：木質鐵齒。40年前本寨兩江家有一把，1940年前後，有人到革東和台江城附近當雇工，看了這種耙，回來後仿制了幾把，1953年政府發放無償農具時也發給一批。這種工具只用於缺水的旱田，旱田泥硬，先用這種耙把泥耙松，隔幾天再用手去薙。不能用於水田，容易把秧根弄斷，妨害禾苗的成長，故使用不普遍。

放席把谷（苗語同樣稱呼）：木質。形如床架。1954年經鄉干發動，本寨自己製造的。在水田中收割稻谷時，把它放入田中，上面鋪席。把割下的稻谷放在席上，既免被水浸濕，又可不掉谷粒。但每一個只能供兩人用，每架只能放稻谷三、四把，效用不大，1956年收割時就沒人用了。

（二）生產設備

灌溉設備有溝、堰、硯；貯藏設備有谷倉、糞棚；晾曬設備有晒台、晒席、立架倉；糧食加工設備有水碾、臼、風車等。又因本寨田地90%都在山坡上，較遠的距寨8

里，坡高路陡，往返费时，农忙时就带着耕牛、农具在坡上过夜。因此，较远的山上就没有牛棚、粪棚、雨棚等，用来遮风雨、避虎豹、积肥及贮存肥料和刚收割的粮食。这些设备虽然相当简陋，但在巫脚交来说，却是不可缺少的。现把这些设备分述如下：

灌溉设备：这里主要生产的作物是水稻，而稻田约90%都在坡上，它顺着山势迂回曲折地一层层象阶梯一样从海拔1千公尺处绕上1,220公尺的高坡去。仅有的一条小山涧又在山谷里，只能灌溉涧边的不到10%的“冲田”，从坡脚到坡顶的水、旱田，就完全靠泉水灌溉，从泉口挖一条宽一、二尺，深五寸左右的小沟，把水引到田里去。这里最长的沟从水源到田里长约10里，可以灌溉1千度面积的水、旱田，1920年被山洪冲坏，近30年来没起到灌溉的作用。到1951年经干部发动，巫脚南（距此5里的一个苗寨）也派出人力支援，用了700多个人工才把它修复。除这条长沟以外，能灌溉100度田的沟有8条（度是当地计算田面积的单位，详见附录一），灌溉100度田以下到二、三十度田的短沟，处处皆是，无法细数。这些沟也是沿着山势挖的，遇有沟壑或凹地，就架一水棍把水引过去，水棍是用一条整杉木挖成的木槽，如沟壑太宽，就用几根水棍连接起来，下架木桩，把棍支着，象桥一样，把水送过去。

小溪（山涧）两旁的水田，都是较为肥沃的土质，在这里算上等田。它的灌溉主要是溪水，在溪中修堰堵水，堰是用杉木打桩，中间填以碎石块，把水堵起来后，在堰边挖一小沟引水灌田。小的堰很多，较大的有15个。一共可以灌溉1千多度田的面积。

另外，在山腰上（地名“纠瓮”）有水塘两个，很小。1956年初级农业社曾加以扩修，现在可以灌溉50度田的面积。

以上这些灌溉设备，小的，由各农户自己挖掏；大的，由用水户合力修建，按户负担（不按各户田的产量或面积）。修好后按田的产量出钱买酒买肉给大家吃喝，以后按田面积分水。经过这样明确规定以后，在用水上就没有争吵了。如有别人偷水，经查获后就罚酒十余碗（约3斤左右）给堰、沟的所有者喝。建立农业合作社以后，小修由看管田水的负责，大修由社统一安排，由生产队负责。

贮藏设备：是贮存粮食和肥料用的。有“仓”和“粪棚”两种。仓修在住宅内或住宅附近，修在住宅内的大都以楼代仓。修在住宅附近的是单独一幢楼房，上下共两间。楼上贮粮食，楼下贮肥料。住宅内的也是如此（住宅多为“吊脚楼”半边着地，半边伸出如楼，楼下关牛或贮肥料）。

粪棚也有两种。一种是住宅旁的，兼作厕所用，是用杉木建的独立小屋（不到半平方丈）没有楼。另一种是搭在坡上田边的，主要是为了使用方便，在道远的田边，搭一人字形小棚，临时贮藏用。草木灰、人粪、厩肥（猪、牛粪、垫圈草）等都一齐堆在里面。

晾晒设备：晾晒稻谷用的。有：

立架仓（苗语叫“皆哟”当地汉语称禾晾）：晾晒谷用的杉木架，顶上有屋檐形的小盖，一般的高2丈，宽1丈5尺，有8根横木，每根横木可挂糯谷18非（两把交叉），每架可挂1千斤左右。50多年以前，糯谷的种植面积很宽，家家都栽，立架仓几乎家家都有。以后糯谷逐渐种的少了，立架仓也少了。现在全寨只有几个。立架仓有两种，一种是修在房檐下的，另一种是单独建立在住宅旁边的。上述尺寸的立架仓，就是单独修建的一种。

晒谷台（苗语称“晒楼”）：是杉木制成的平台，高3至5尺，长宽各1丈2尺左

右(小的长宽各9尺)。晒粘谷及“打糯谷”用,每次能晒一、二百斤谷子,是1945年从台江学来的。架设在溪边、崖畔的陡地。

晒席(苗语叫“丁渣那”):竹篾编制的席子。约8尺长,7尺宽。每张能晒谷100斤。自己不会作,由革东或雷山县“欧陆”买来的。能使用十来年。

粮食加工设备:最普遍和最主要的是臼(一称碓,苗语叫“菊伞”),几乎家家都有,臼用石制,埋于地下,杵是木制,杵头用铁头。舂时用脚踩,一次最多能容4斤米,要一小时多一点才能舂成。每天早晨天亮以前,就开始舂米,一般是舂当天吃的。这项工作完全由妇女担任。舂的时候,米、糠一起,舂好后,用竹簸把米糠簸开,出米率是70%左右。

水碾(苗语叫“碾伞”):全寨现在共有3个,碾稻谷用。水碾有两种:一种俗称“大車”,50年前本寨的两架都是这种。不用齿輪,水輪平置碾下,水从碾下侧冲水輪,水輪直接带动碾子转动。1930年(或者是1929年)給山洪冲走了。另一种是有齿輪的,是在“大車”被冲走后才修建的。碾下有两个木齿輪,一个连接碾子,一个连接水輪。水輪側立,水从輪下(或輪上)冲击輪子使它转动,水輪带动和它相連的木齿輪,这个輪子的齿又挂着碾下的木齿輪,这样,水輪一动,碾下的两个木輪也同时动起来,碾子也随之转动。水从水輪下面冲击的叫“水打脚”,水輪向上轉;水从水輪上面冲击的叫“水打头”,水輪向下转动。连接水輪的齿輪較小,连接碾子的齿輪較大,水輪要转动一周多,碾子才轉一周。“水打头”的有两架,是1933年前后修的;“水打脚”的有一架,是1946年前后修的。自己不会搞,都是請雷山县的工人来修的。碾子的碾盘和滚子是石质,其余各件是木质,輪軸的頂端磨擦处,包有铁(生铁)头。现在这3架水車都已作价归社了。

春夏水旺季节,每架每昼夜可以碾谷800斤,秋冬水涸时,只能碾谷400斤。

风車(苗语叫“兹么”) :近30年从台江学来的,最近几年来本寨有一木匠会作了。用来揚去稻谷的渣滓和空壳;碾米以后,米糠相杂也用它来揚淨。木质,式样与台江的完全相同。

此外,路远的山上,修有“牛棚”,主要用途是就地积肥,农忙时关牛、宿人、貯存肥料及剛收割的粮食(为了搶收,把稻谷收割下来后暫存这里,集中以后再挑回去)。从插秧到收割的整个夏、秋两季,牛都关在这里,就地割草和垫圈。每年这里可以“踩粪”四次,共8千多斤(連粪带垫圈草)。现在全寨共有14个,都是依山筑成。由于地形的限制,它的式样各不相同,有的是一連几間长房,一边靠山,另一边悬空架設“吊脚楼”;有的只有一間一楼一底。建筑和房屋一样,只是矮小些。可以避风雨及虎豹,保护得好可以使用三、四十年。

山区气候变化无常,耕作时往往遇着一陣急雨。因此,在田边地角修有雨棚来躲雨。雨棚的形状象人字,用杉树皮作頂,两檐接地,不用墻垣。一般能使用十来年。现在全寨有120个。

巫脚交建社以后,共有5个生产队,我們調查了第二第五两个生产队,共計53戶,所有的生产工具和生产設備使用情况,作出下表(附表一),以备参考。

巫脚交社两个生产队生产工具生产设备使用调查表

附表一

全社共有	名称	全社共有件数	第二、五两个生产队 (53户) 已使用年限的情况					占全社总件数%	备注
			3年以下	3—5年	5—10年	10年以上	合计		
全社共有	犁	105.5	4	10	13	8	35	34.1%	其中: 15年的1架, 20年的2架, 30年的2架。
	耙	109.5	4	12.5	15.5	17	49	44.8%	其中: 20年的3架, 30年的2架, 40年的1架, 50年的4架, 60年的2架, 100年的1架。
	搓斗	78	8.5	5	15	7	35.5	45.5%	
	谷仓								
	立架仓	1							
	水碾	3							
	风车	4							
	山地犁	1							
	打谷机	1							
	晒谷台	11							
社员私有	镰刀	325	61	17	1	1	80	42.6%	
	钉耙	176	7	17	20	9	53	30.1%	其中: 30年的1把, 40年的1把, 50年的1把, 60年的1把。
	锄头	211	19	21	10	13	63	29.9%	
	簸	301	25	31	19	20	95	31.6%	其中: 20年的1对, 30年的1对, 40年的1对, 50年的1对, 70年的1对。
	晒席	58	2	11	1	1	15	25.8%	
	摘刀	274	13	46	14	19	92	33.6%	其中: 20年的1把, 30年的2把, 50年的2把。
	粪筐 斧头	189 127	30	16	11		57	30.1%	

(三) 农作物的品种及耕作技术

巫脚交的耕作分土、田、园地三种。土全是荒山草坡，除少数作为园地的外，没有熟土。耕作技术落后，基本上是砍倒烧光，大都只种一年就丢荒，另开新地。田多是梯田，按照这里的习惯分为水田和旱田两种，水田是终年蓄水的田，在山腰和溪边水源丰富的地带；旱田即“望天水田”，在山顶缺水的地方，秋天水涸，成为干田，到第二年春夏之交雨水来后即犁耙插秧（栽水稻不栽旱稻）。如遇天旱缺水只好丢荒不栽，或改种其他作物。园地数量极少，全寨不过几亩地，用来栽蓝靛、辣椒及少量蔬菜。园地有两种：一种是丢荒的水田开出来的，另一种是经过细作、施肥的熟土。后者大都在房屋基地的旁边，开一小块（三、五平方丈）来栽点辣椒吃。合作化以后，农业社给每个人留有35斤稻产量面积的自留地，作为栽蓝靛、蔬菜之用。除一、二种蔬菜可以年种两季外，各种作物每年只种一季。没有复种、间种。

现分三主要粮食作物、其他粮食作物、蔬菜瓜果、技术作物四大类。逐一叙述于后。

(1) 主要粮食作物

小米：

据传说很早以前这里主要是种小米，以后学会了种稻谷（先是种糯谷，以后才学会种粘谷），小米的种植面积和产量逐年降低。五、六十年前食粮中三分之二是稻谷，三分之一是小米，家家都种。解放前种小米的，大约只有五分之一的户数。每户最多的收210斤，少的收30斤，一般只收六、七十斤。这里，先谈谈小米的品种和它的栽培技术：

“给各闊”：意为糯小米，又分两种，一种叫“给各洛白傻”（狗脚形小米），穗成三棱状，其它部分与一般小米相同；另一种叫“给各皆洗”（有芒小米），有芒，穗长10公分左右，最好的长达20公分。

“给各心”：意为粘小米。也有两种，一种叫“给各哈吊”（6月小米），无芒，穗长与“给各皆洗”同；另一种叫“给各宁”（摘小米），无芒，穗长同上，但颗粒生得很紧密。

以上品种都是老种籽。每10度土（即约10度田面积的土，这里土没有计算单位）需种籽1斤左右，新开荒地平常年成可以收获干小米100斤。

小米的耕作技术比较落后，仍保留着“砍倒烧光”的作法。首先谈谈选种。此地小米不在田间进行选种，而是播种时在现存的小米中选择穗长大、粒饱满的作为种籽。播种之前一年六、七月（农历，下同）砍倒树木，八、九月烧山，十月前后用钉耙挖土，以便下雪以后使土疏松，到播种的当年用大锄把土再挖一次即撒种籽，不施肥料（烧山后的草木灰就代替了肥料），下种的时候，如果烧的是一片陡坡，就得先把泥土捣碎才能撒种，然后轻轻地耧动一下泥土，使种籽掉进泥内，过重了，泥沙下塌把种籽盖厚了就不易萌芽。如果烧的地较平，可以先撒种然后用钉耙或小锄轻捣泥土，使它盖着种籽即可。

薅耘时要在晴天，雨天薅草容易带动秧根，影响秧苗的成长。薅耘时完全用手不用任何工具。前后共薅四次：5月，小米苗长6寸左右时薅第一次；6月初，苗长1尺时

薅第二次：6月下旬，苗长1尺5、6寸时薅第三次；7月初，出穗时薅第四次（有的只薅三次，这一次不薅）。薅的时候，先除杂草后匀秧苗（单留株），株距约3寸，如遇缺秧苗或太疏处，可以补种（也是用手），补种的秧苗成长较差，因此，有的就干脆不补种了。

小米到8月下旬成熟，选择晴天用摘刀连穗带茎一齐摘下（茎长尺许），捆扎或束挑回家中，挂在屋檐下的晒竿上。晒干以后贮存在谷仓中。食用时才脱粒，脱粒是用手或脚搓，无其他工具。

小米晒干后，不得受潮湿，否则易霉烂。

小米适干种黑色泥粒粗的砂质土壤中。一般只种一年，第二年就丢荒了，比较平坦的土地（在巫脚交这种地很少，只要稍平坦的都已开成梯田）可以连种三年，但第二、第三两年只能点播而且要施肥料，产量低一半（点播种籽也少些）。90%以上的土只种一年就丢荒了，隔十多年草木繁茂以后再去烧山耕种。

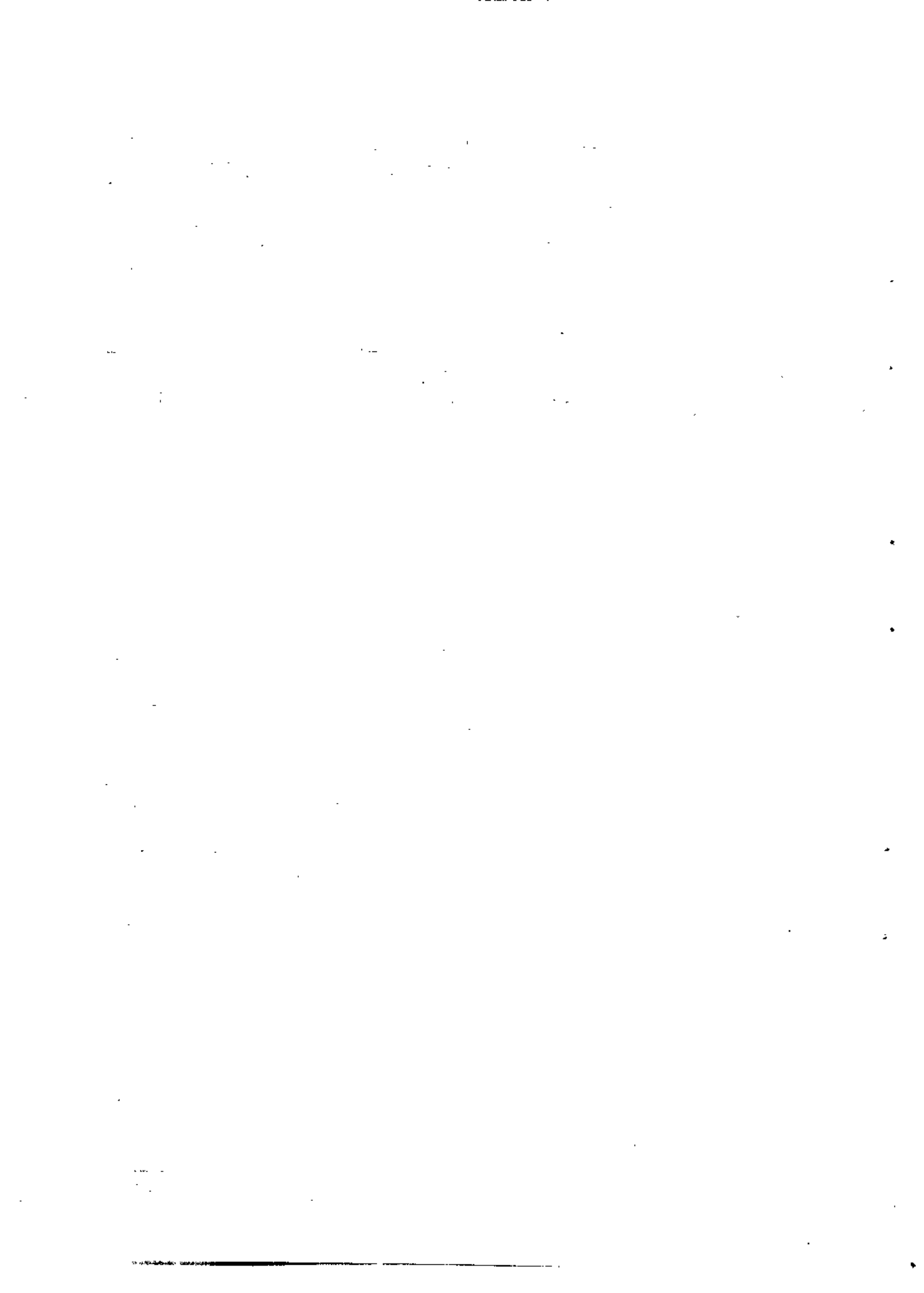
稻谷：

此地的农业生产，主要是种植稻谷。这里地势高，气候寒冷，稻谷的品种，有适于高寒地区的特殊性能；稻谷的生产技术也是此处农业生产技术水平的主要标志。这里，我们将以较多的篇幅来介绍它的品种和耕作技术。

这里种植的稻谷完全是水稻，分糯谷及粘谷（粘谷是此地对粳稻的俗称）两种。据传说这里从前只种糯谷不种粘谷，以后种了些摘粘谷（收割时用摘刀摘的粳稻），50多年前，糯谷的种植面积仍占田总面积的70%，粘谷只占30%。20多年前糯、粘谷的种植面积各占一半。解放前后粘谷的种植面积达70—80%，糯谷种植面积下降到20—30%。1956年糯谷的种植面积仅占稻谷总种植面积的7%左右了。

为什么糯谷的种植面积日益缩小而粘谷的种植面积却又逐步扩大呢？归纳起来有这样几个原因：第一是糯谷成熟期晚，收割费工。以前栽糯谷较多，大都是用摘刀一穗一穗地摘，一人一天平均摘120斤（连穗带茎），几十万斤糯谷摘起来非常费力，劳动力少的人家，往往摘到夏历11月还摘不完，这里入冬以后雨雪甚多，很少晴天，不少成熟的糯谷烂在田里。粘谷的成熟期一般比糯谷早三星期以上，收割方便，费工少，在田里使用撻斗脱粒后，即可挑回家中，一般在过苗年（夏历10月的第一个丑日）之前就可以收割完毕。第二是粘谷的产量较高。大约收350斤糯谷（连谷带草芯一起算，以下在谈到糯谷的产量时都包括草芯在内，草芯即穗茎，长约3尺，重量约占产量的20%）的田种粘谷可以收400斤（净谷，即晒干扬净的谷粒，以下谈到粘谷的产量时都是净谷）。作饭时，糯谷不涨饭，10个人吃12碗糯米还不够吃；粘米涨饭，10个人吃8碗粘米就够饱了。以上两个是主要原因。此外，粘谷草软牛爱吃，粘谷糠细猪喜欢吃，糯谷吸肥多，种糯谷容易瘦田……于是粘谷的种植面积日益扩大了（粘谷品种中也有收割迟、费工多的，有的已经绝种了）。

巫脚交糯、粘谷的品种概况见附表二：



水稻谷是本寨最主要的粮食，在耕作技术上也是本寨最细致的（与台江城郊相比较为粗糙，下面作有比较），这里顺着耕作次序叙述如下：

犁田与耙田：几十年來水田基本上是犁一次、踩一次、耙一次。有的犁冬田，有的不犁冬田。犁了冬田的，到第二年三、四月由妇女“踩”一次，踩田是把禾根、绿肥（此地又称秧青即嫩的树枝树叶）踩进泥里，同时把高低不平的泥用脚弄平。不犁冬田的，也在春犁之后“踩”一次（犁前先压绿肥）。到插秧之前五、六天耙一次。

旱田（不蓄水过冬而等春水灌溉的田）在冬季用钉耙挖不用牛犁。据老年人说：用钉耙挖的经冬季冰雪冻凌以后容易使泥土松散，用牛犁的泥块不散。到客家年（春节）后再用钉耙去“拍”一次泥块，将泥块拍散。二、三月放水灌田，压绿肥后犁一次，踩一次（泥硬的下等田不踩）、耙一次，隔五、六天才插秧。也有少数犁两次甚至犁三次的。

解放后犁水田的次数未变。1955年响应深耕细作的号召曾犁过三遍，但稻子产量与往年一样，1956年和1957年又改回一犁一耙了。旱田自解放以后多改用牛犁，少用人挖了，现在牛犁的约占旱田总面积的60—80%。半坡或坡上的水田，也有一部分是犁冬田的，到第二年春再犁一遍（泥硬的仍旧犁一次）然后压绿肥、踩田、耙平。

（附图二）

妇女主任徐光莫正在用脚踩田



此地的田90%以上是梯田，顺着山势转折，坡高路陡（最高的坡有一直上3里的），田丘窄小，最窄的只有三犁宽，勉强容牛走过，耕作费工较多，费力较大。我们计算了一下他们的劳动时间：上午9点半赶着牛，带着犁上坡，11时到达（中等距离距寨5里），休息半小时后，男人开始犁田，妇女去割牛草。到下午3时吃饭、喂牛、休息（妇女不休息，去砍柴、找野菜）。4点半再犁，妇女踩田（上午割的牛草有多的才来踩田）。6点半动身返家。一天实际工作5个半小时。这是争取大丰收，社主任带头干的情况。平常，疲倦一点的每天实际工作不到5小时（中午休息时一觉往往睡到将近5点，我们到距寨8里的坡上去，下午3点到达，5点半离开，处处都看见人们在休息。问他们：往年是否也是这样。回答是：往年闲些）。

犁田的方法是顺着田边从外向里面转，犁的时候泥向外侧倒。如果田面积宽，即从中分为二份，先犁一份，也是围着转圈子，犁完后再犁另一份。这样犁的结果，往往是田边泥厚水浅，中间泥薄水深。有时，遇着将涸的水田，只有中间有点水，也从中间犁起（有水好犁些）把水挤向两边，从中间转向外犁。这种犁法占少数。