

化工設備設計手冊

(二)

上海市化工局設計室編

一九七二

化工設備設計手冊

(二)

上海市化工局設計室編
一九七二年

化工设备设计常用资料手册

第二册目录

外购件	18 - 1
高压管、管件及紧固件通用设计	19 - 1
焊缝结构代号	20 - 1
常用计标公式	21 - 1
化工设备常用规格	22 - 1
硬聚氯乙烯制化工设备设计	23 - 1
铝制化工设备设计	24 - 1
不锈钢复合钢板制设备设计	25 - 1
不锈钢塞焊衬里设备设计	26 - 1
耐酸搪瓷设备设计	27 - 1
搪铅设备设计	28 - 1
耐酸砖、板衬里设备设计	29 - 1
橡胶衬里化工设备设计	30 - 1
金属喷铝和塑料喷涂设备设计	31 - 1
列管换热器设计	32 - 1
木制设备设计	33 - 1
放料阀设计	34 - 1
圆筒设计	35 - 1
耐热混凝土衬里施工	36 - 1
技术条件	37 - 1

外购件目录

1.	金属丝网 -----	18-3
2.	合成纤维筛网 -----	18-9
3.	液面计玻璃板 -----	18-10
4.	液面计玻璃管 -----	18-11
5.	外螺纹旋塞液面指示器 -----	18-12
6.	液面指示器 -----	18-13
7.	外螺纹液面指示器旋塞 -----	18-16
8.	板式液面指示器 -----	18-18
9.	氨液面指示器 -----	18-19
10.	UG-1型玻璃管液位计 -----	18-20
11.	UB型玻璃板液位计 -----	18-21
12.	高压玻璃板液面计 -----	18-24
13.	WNG型工业内标式玻璃液体温度计 -----	18-26
14.	SRV型油用管状加热器 -----	18-27
15.	橡胶密封圈 -----	18-28
16.	O型橡胶密封圈 -----	18-29
17.	耐油密封圈 -----	18-30
18.	弹性圈 -----	18-31
19.	C.K.S型对开向心球面滚动轴承座 -----	18-32
20.	普通铰链 -----	18-36
21.	T型铰链 -----	18-38
22.	Z型弹簧管真空表 -----	18-41
23.	氨气压力真空表 -----	18-43
24.	氨气压力表 -----	18-44
25.	压力真空表 -----	18-45
26.	弹簧压力表 -----	18-46
27.	5114耐酸碱软聚氯乙烯管 -----	18-47
28.	5601硬聚氯乙烯管 -----	18-49
29.	5604硬聚氯乙烯注压管件 -----	18-51
30.	套筒滚子链 -----	18-53

31.	链轮	-----	18-54
32.	B型皮带轮	-----	18-57
33.	三角胶带	-----	18-58
34.	普通胶布运输带	-----	18-62
35.	电动机滑轨	-----	18-66
36.	铂热电阻、铜热电阻	-----	18-67
37.	Y型压缩弹簧	-----	18-68
38.	L型拉伸弹簧	-----	18-70
39.	铁芯橡胶轮	-----	18-72
40.	钢丝绳	-----	18-73
41.	钢丝绳轧头	-----	18-81
42.	索具套环	-----	18-82
43.	开式索具螺旋扣	-----	18-83
44.	管路附件可锻铸铁接头	-----	18-84
45.	TJ ₂ 交流制动器	-----	18-90

金 属 筛 网

金属筛网种类 主要用途和 特点

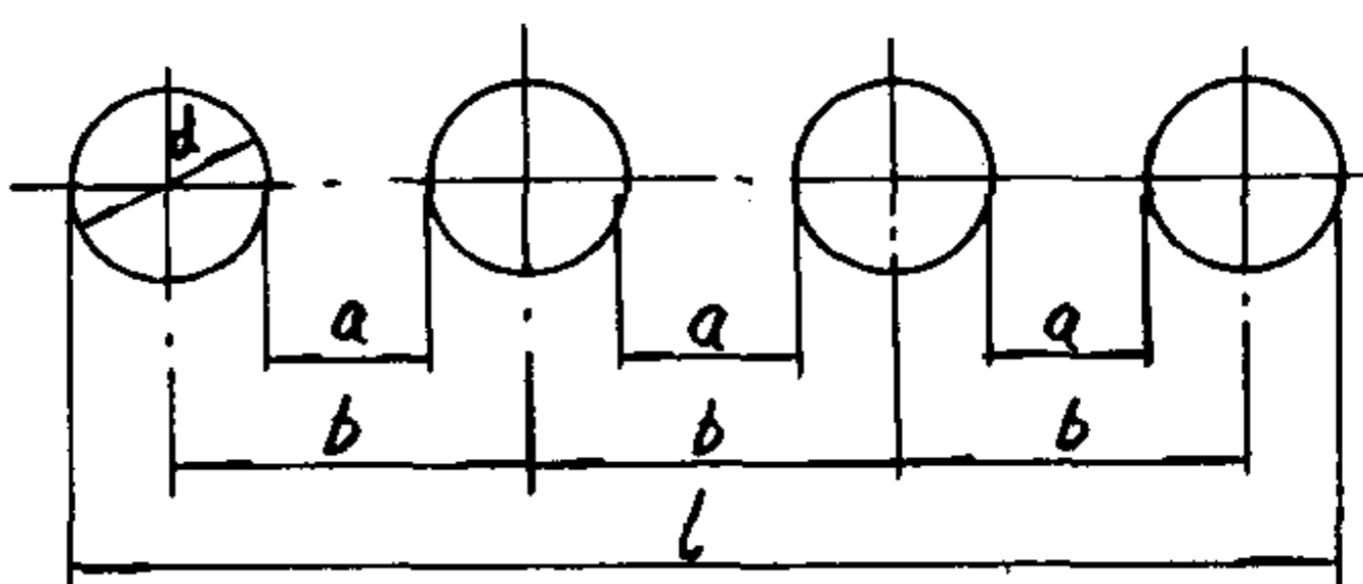
金属筛网的使用范围极为广泛，无论在工业、农业以及国防建设和科学研究方面，都是非常需要的。它主要用于研磨、矿山、煤炭、化学、医药、橡胶、轻工、纺织、电讯、建筑、食品等工业和科学部门；并用于粮食、农业等其它事业中。我厂所生产的各种金属筛网，品种繁多，质量优良，经久耐用，向为各界乐为采用。现将主要产品种类、用途、特点等列于表内。

产品类别	种 类	主 要 用 途	主 要 特 点
铜 筛 网	磷青铜筛网 黄铜筛网 紫铜筛网	冶金、化学、医药、轻工、食品等工业各种粉质、液体过滤之用，或各种精密机器之配件。	网孔准确 结构平整 富有铜合金性能
铅 筛 网	镀锌铁丝筛网 热镀锌铁丝筛网	矿山、煤炭、建筑、医药等机器配件以及各种粮油作物等加工之用。	网孔准确 结构牢固 不易生锈
黑铁丝筛网	黑铁丝筛网	橡胶、塑料、石棉、面粉、粮食工业等各式分筛过滤之用。	平整挺硬 耐磨耐压 网孔不易变形
不锈钢筛网	不锈钢筛网 耐腐蚀不锈钢筛网	化学、医药卫生、轻工、电讯等工业配件和科技研究之用。	强度高、抗腐蚀性 耐高温、耐磨耐压
稀有贵金属筛网	铂触媒网、镍筛网 镍合金网、银筛网 钼筛网、钨筛网	化工、医药卫生、电讯、科研等各种特殊配件之用。	精密度高 结构细致 富有特殊性能
筛型过滤网	镍、镍合金过滤网 铜、铜合金过滤网 不锈钢筛过滤网	化工、医药卫生、石油、科研等各种主要机件过滤配件之用。	精度高、负荷强、耐高 温、富有特殊过滤性能
帘子网	清花尘筛网 帘子式烘网	棉纺工业、轻化工业等清花机及烘燥机配件。	结构坚固、抗负荷强、 经久耐用。

金属丝网

网的几种主要名词解释：

- (1) 网的密度：单位网长内金属丝的数量叫做网的密度，它可以用相邻两根金属丝的距离来表示或单位长度内的孔数或根数来表示。



- (2) 孔径：网孔一边的净长度。
(3) 间距：相邻两根金属丝的中心间的距离叫做经线间距或纬线间距。
(4) 网号：代表网的规格，以便识别。

网的主要技术规范：

- (1) 网孔：经向 $\pm 2\%$ ，纬向 $\pm 5\%$ ，个别最大范围 $30\sim 50\%$ 。
(2) 网宽： ± 5 毫米
(3) 丝径： $\pm 0.003\sim 0.025$ 毫米（根据具体丝径而定）
(4) 外形：网面平整，无影响网孔的质量等编织缺陷。

网的规格表示方法：

1. 我厂所采用网的孔数表示方法，共有三种，第一种以每吋作为网的孔数或根数计标单位；第二种是以每厘米作为孔数或根数计标单位；（以上两种适用于一般精度网），第三种是以每个孔径的大小，用毫米数作为计标单位的（适用于高精度网）。
2. 金属丝规格表示方法有两种，第一种是以规号（S.W.G）为单位的；第二种是以丝的直径（毫米）为单位的。
3. 规格的写法，第一项自左至右写产品的网号、种类；第二项写网的孔数或根数，丝号或丝径，网的宽度，有效长度或一般长度，数量。凡表示过滤网、长方孔网、帘子网或特殊规格的网时，应在各栏内用分数符号分开之，分子表示经向方向的规格，分母表示纬向方向的规格。

4. 表示方法：

- (1) 以每吋孔数为计标单位的表示方法：12.1紫铜丝网 $16\times 28^*\times 610$ 毫米—15米 $\times 4$ 件
- (2) 以每厘米孔数为计标单位的表示方法：19.8镀锌铁丝网 $\frac{1}{厘米}\times 24^*\times 914$ 毫米—30米 $\times 10$ 件
- (3) 以净孔径为计标单位的表示方法：0.15-1磷青铜丝网 $0.15\times 0.1\times 300$ 毫米—500毫米 $\times 20$ 件
- (4) 过滤网、长方孔网、帘子网规格的表示方法： $\frac{12}{60}\times 24^*/27$ （ $\frac{0.56}{0.42}$ ） $\times 914$ 毫米—2米 $\times 5$ 件

金 属 丝 网

一般金属丝网规格表

网号	净孔径 m/m	丝径 m/m	参考孔数		网号	净孔径 m/m	丝径 m/m	参考孔数		网号	净孔径 m/m	丝径 m/m	参考孔数	
			每吋	每厘米				每吋	每厘米				每吋	每厘米
117	11.7	1.0	2	0.8	25	2.50	0.7	8	3.2	10.6	1.06	0.35	18	7.1
115	11.5	1.2	2	0.8	24	2.40	0.8	8	3.2	10.3	1.03	0.38	18	7.1
92	9.2	0.9	2½	1.0	23.6	2.36	0.46	9	3.6	10-1	1.0	0.42	18	7.1
91	9.1	1.0	2½	1.0	23	2.30	0.9	8	3.2	10-2	1.0	0.27	20	8.0
75	7.5	0.9	3	1.2	22.6	2.26	0.56	9	3.6	097	0.97	0.29	20	8.0
74	7.4	1.0	3	1.2	22.2	2.22	0.60	9	3.6	095-1	0.95	0.46	18	7.1
72	7.2	1.2	3	1.2	21.2	2.12	0.70	9	3.6	095-2	0.95	0.31	20	8.0
55	5.5	0.8	4	1.6	20.8	2.08	0.46	10	4.0	091	0.91	0.35	20	8.0
54	5.4	0.9	4	1.6	20.4	2.04	0.50	10	4.0	088-1	0.88	0.38	20	8.0
53	5.3	1.0	4	1.6	19.8	1.98	0.56	10	4.0	088-2	0.88	0.27	22	8.6
51	5.1	1.2	4	1.6	19.4	1.94	0.60	10	4.0	086	0.86	0.29	22	8.6
45	4.5	0.6	5	2.0	18.4	1.84	0.70	10	4.0	084	0.84	0.31	22	8.6
44	4.4	0.7	5	2.0	17.2	1.72	0.38	12	4.7	080-1	0.80	0.35	22	8.6
43	4.3	0.8	5	2.0	16.8	1.68	0.42	12	4.7	080-2	0.80	0.25	24	9.5
42	4.2	0.9	5	2.0	16.4	1.64	0.46	12	4.7	078	0.78	0.27	24	9.5
41	4.1	1.0	5	2.0	16	1.60	0.50	12	4.7	077	0.77	0.38	22	8.6
36	3.6	0.6	6	2.4	15.5	1.55	0.56	12	4.7	076	0.76	0.29	24	9.5
35	3.5	0.7	6	2.4	14.5	1.45	0.35	14	5.5	074	0.74	0.31	24	9.5
34	3.4	0.8	6	2.4	14.2	1.42	0.38	14	5.5	072	0.72	0.25	26	10.2
33	3.3	0.9	6	2.4	13.8	1.38	0.42	14	5.5	070-1	0.70	0.35	24	9.5
32	3.2	1.0	6	2.4	13.4	1.34	0.46	14	5.5	070-2	0.70	0.27	26	10.2
30.4	3.04	0.56	7	2.8	13	1.30	0.50	14	5.5	068	0.68	0.29	26	10.2
30	3.00	0.6	7	2.8	12.8	1.28	0.31	16	6.3	066-1	0.66	0.31	26	10.2
29	2.90	0.7	7	2.8	12.4	1.24	0.35	16	6.3	066-2	0.66	0.25	28	11
28	2.80	0.8	7	2.8	12.1	1.21	0.38	16	6.3	064-1	0.64	0.27	28	11
27	2.70	0.9	7	2.8	11.7	1.17	0.42	16	6.3	064-2	0.64	0.21	30	11.8
26.4	2.64	0.56	8	3.2	11.3	1.13	0.46	16	6.3	062-1	0.62	0.29	28	11
26	2.60	0.6	8	3.2	11	1.10	0.31	18	7.1	062-2	0.62	0.23	30	11.8

金 属 筛 网

网号	净孔径 m/m	丝径 m/m	参考孔数		网号	净孔径 m/m	丝径 m/m	参考孔数		网号	净孔径 m/m	丝径 m/m	参考孔数	
			每吋	每厘米				每吋	每厘米				每吋	每厘米
060-1	0.60	0.31	28	11	042-2	0.42	0.21	40	15.7	034-6	0.34	0.11	56	22
060-2	0.60	0.25	30	11.8	042-3	0.42	0.13	46	18	034-7	0.34	0.10	58	22.8
058	0.58	0.21	32	12.6	041-1	0.41	0.19	42	16.5	032-1	0.32	0.21	48	19
057	0.57	0.27	30	11.8	041-2	0.41	0.17	44	17.4	032-2	0.32	0.19	50	19.7
056	0.56	0.23	32	12.6	040-1	0.40	0.23	40	15.7	032-3	0.32	0.17	52	20.5
054-1	0.54	0.25	32	12.6	040-2	0.40	0.15	46	18	032-4	0.32	0.15	54	21.3
054-2	0.54	0.21	34	13.4	040-3	0.40	0.13	48	19	032-5	0.32	0.13	56	22
053	0.53	0.31	30	11.8	039-1	0.39	0.25	40	15.7	032-6	0.32	0.12	58	22.8
052-1	0.52	0.27	32	12.6	039-2	0.39	0.21	42	16.5	032-7	0.32	0.10	60	23.6
052-2	0.52	0.23	34	13.4	039-3	0.39	0.19	44	17.4	031-1	0.31	0.13	58	22.8
051	0.51	0.19	36	14.2	039-4	0.39	0.12	50	19.7	031-2	0.31	0.11	60	23.6
050-1	0.50	0.29	32	12.6	038-1	0.38	0.17	46	18	031-3	0.31	0.09	64	25.2
050-2	0.50	0.25	34	13.4	038-2	0.38	0.15	48	19	030-1	0.30	0.19	52	20.5
050-3	0.50	0.17	38	15	038-3	0.38	0.13	50	19.7	030-2	0.30	0.17	54	21.3
049	0.49	0.21	36	14.2	037-1	0.37	0.23	42	16.5	030-3	0.30	0.15	56	22
048-1	0.48	0.27	34	13.4	037-2	0.37	0.21	44	17.4	030-4	0.30	0.12	60	23.6
048-2	0.48	0.19	38	15	037-3	0.37	0.12	52	20.5	030-5	0.30	0.10	64	25.2
047	0.47	0.23	36	14.2	036-1	0.36	0.19	46	18	029-1	0.29	0.15	58	22.8
046-1	0.46	0.21	38	15	036-2	0.36	0.17	48	19	029-2	0.29	0.13	60	23.6
046-2	0.46	0.17	40	15.7	036-3	0.36	0.15	50	19.7	029-3	0.29	0.11	64	25.2
045-1	0.45	0.25	36	14.2	036-4	0.36	0.13	52	20.5	028-1	0.28	0.17	56	22
045-2	0.45	0.15	42	16.5	036-5	0.36	0.11	54	21.3	028-2	0.28	0.12	64	25.2
044-1	0.44	0.23	38	15	035	0.35	0.23	44	17.4	027-1	0.27	0.15	60	23.6
044-2	0.44	0.19	40	15.7	034-1	0.34	0.21	46	18	027-2	0.27	0.13	64	25.2
043-1	0.43	0.27	36	14.2	034-2	0.34	0.19	48	19	027-3	0.27	0.09	70	27.6
043-2	0.43	0.17	42	16.5	034-3	0.34	0.17	50	19.7	026	0.26	0.10	70	27.6
043-3	0.43	0.15	44	17.4	034-4	0.34	0.15	52	20.5	025	0.25	0.11	70	27.6
042-1	0.42	0.25	38	15	034-5	0.34	0.13	54	21.3	024-1	0.24	0.12	70	27.6

金 屬 絲 網

网号	孔径 m/m	絲径 m/m	参考孔数		网号	孔径 m/m	絲径 m/m	参考孔数		网号	孔径 m/m	絲径 m/m	参考孔数	
			每吋	每厘米				每吋	每厘米				每吋	每厘米
024-2	0.24	0.08	80	31.5	018-1	0.18	0.10	90	35.4	014-2	0.14	0.04	140	55
023-1	0.23	0.13	70	27.6	018-2	0.18	0.07	100	40	013-1	0.13	0.08	120	48
023-2	0.23	0.09	80	31.5	017-1	0.17	0.11	90	35.4	013-2	0.13	0.05	140	55
022	0.22	0.10	80	31.5	017-2	0.17	0.08	100	40	012-1	0.12	0.06	140	55
021-1	0.21	0.11	80	31.5	017-3	0.17	0.04	120	48	012-2	0.12	0.04	160	63
021-2	0.21	0.07	90	35.4	016-1	0.16	0.09	100	40	011-1	0.11	0.07	140	55
020-1	0.20	0.12	80	31.5	016-2	0.16	0.05	120	48	011-2	0.11	0.05	160	63
020-2	0.20	0.08	90	35.4	015-1	0.15	0.10	100	40	010	0.10	0.06	160	63
019-1	0.19	0.09	90	35.4	015-2	0.15	0.06	120	48	0087	0.087	0.04	200	80
019-2	0.19	0.06	100	40	014-1	0.14	0.07	120	48	0077	0.077	0.05	200	80

注:

- (1) 表列所采用的金屬材料系紫銅絲、黃銅絲、鍍鋅鐵絲、黑鐵絲。
- (2) 表上所列的寬度一般均為 500 m/m ~ 1000 m/m。
- (3) 如需特殊材料產品或特殊寬度可根據使用所需另行聯系加工訂制。
- (4) 生產單位：上海華光金屬絲網廠。

金属筛网

一般筛型过滤网规格表

筛型过滤网							单面斜纹筛型过滤网						
网号	丝径 m/m		理论密度 (根数)				网号	丝径 m/m		理论密度 (根数)			
	经向	纬向	经向		纬向			经向	纬向	经向		纬向	
			吋	厘米	吋	厘米				吋	厘米	吋	厘米
5/45	0.6	0.6	5x2	2x2	42	16.5	6/130	0.7	0.42	6	2.4	120	48
7/68	0.6	0.42	7	2.8	60	24	7/130	0.6	0.42	7	2.8	120	48
12/68	0.56	0.42	12	4.8	60	24	8/130	0.6	0.42	8	3.2	120	48
12/75	0.56	0.38	12	4.8	67	27	12/130	0.5	0.42	12	4.8	120	48
12/84	0.5	0.35	12	4.8	72	28.5	14/260	0.3	0.2	14	5.5	254	100
12/92	0.45	0.30	12	4.8	85	33.5	16/260	0.2	0.2	16	6.3	254	100
12/100	0.42	0.27	12	4.8	94	37	20/280	0.3	0.19	20	8.0	270	106
20/154	0.25	0.18	20	8.0	140	55	20/360	0.23	0.15	20	8.0	340	134
20/184	0.25	0.15	20	8.0	170	67	20/410	0.23	0.13	20	8.0	390	154
20/214	0.25	0.13	20	8.0	195	77	24/360	0.23	0.15	24	9.5	340	134

注：(1) 表上所列规格的宽度一般均为 500m/m ~ 1000m/m。
 (2) 除表上所列规格外需要特殊规格过滤网可另行联系加工或订制。

尘笼网、帘子式烘网一般规格表

网号	丝径 (mm)		密度				编织形式
	经丝	纬丝	经丝间距		纬丝根数		
			吋	厘米	吋	厘米	
04-2	0.7	2	1/2	12.7	7~8	2.8~3.2	经丝每一间距两根平织
04x2	0.7	2	1/2	12.7	7~8	2.8~3.2	经丝每一间距两根平织
03-2	0.7	2	3/8	10	7~8	2.8~3.2	经丝每一间距两根平织
03x2	0.7	2	3/8	10	7~8	2.8~3.2	经丝每一间距两根平织
03-3	0.7	2	3/8	10	6 1/2 ~ 7 1/2	2.5~3	经丝每一间距三根平织
02-2	0.7	2	1/4	6.4	7~8	2.8~3.2	经丝每一间距两根平织
10-3/4	0.32	2	1	25.4	6 1/2 ~ 7	2.5~2.8	经丝三股捻绞后平织每一间距四根平织
10-4/4	0.27	2	1	25.4	6 1/2 ~ 7	2.5~2.8	经丝四股捻绞后每一间距四根平织

注：(1) 表上规格所采用金属丝一般为镀锌铁丝及低碳钢丝。
 (2) 除表上所列规格外按需要材料及规格可另行联系加工订制。

合成纤维筛网

外购件

上海筛网厂生产的铁链牌合成纤维规格:

材料	型号	10厘米长度 内的近似 孔数	1呎长度 内的近似 孔数	幅度 (厘米)	材料	型号	10厘米长 度内的近 似孔数	1呎长度 内的近似 孔数	幅度 (厘米)
锦纶 1010	12目	47	12	100	锦纶 6, 锦纶 66	50目	200	50	100
	14目	55	14			60目	240	60	
	16目	64	16			70目	280	70	
	18目	70	18			80目	320	80	
	20目	80	20			90目	360	90	
	30目	120	30			100目	400	100	
	40目	160	40		涤纶	121目	480	121	

说明:

1. 本产品有较高的强度和高的耐磨性。

2. 耐酸、耐碱性能:

(1). 锦纶6, 锦纶66耐弱酸(如能耐1%浓度的盐酸), 耐一般浓度碱液(如浓度40%的烧碱在温度80℃~90℃经1~2小时强力仅减低4%左右)。

(2). 锦纶1010耐一般浓度的酸和碱(如30%浓度的硫酸在室温经24小时强力仅减低9%, 50%浓度的烧碱在温度90℃经2小时强度仅减低9%)。

(3). 涤纶耐浓度较大的酸和弱碱(如70%浓度的硫酸室温经24小时仍不影响, 10%浓度的烧碱在室温经2天仍不受影响)。

(4). 使用时应注意:

a. 避免在日光下曝晒。

b. 不能在高温场合使用。(涤纶使用温度较高, 可高达100~120℃)。

c. 注意产品在使用中收缩(锦纶1010, 锦纶6, 锦纶66, 收缩率在25~40%左右, 涤纶较小)。

生产厂:

上海筛网厂

地址:

上海市长寿路23号

电话:

536513

主要规格 (长度×宽度×厚度)

65 × 34 × 17 ~ 22 毫米	218 × 34 × 17 ~ 22 毫米
95 × 34 × 17 ~ 22 "	220 × 34 × 17 ~ 22 "
105 × 34 × 17 ~ 22 "	232 × 34 × 17 ~ 22 "
115 × 34 × 17 ~ 22 "	250 × 34 × 17 ~ 22 "
140 × 34 × 17 ~ 22 "	280 × 34 × 17 ~ 22 "
165 × 34 × 17 ~ 22 "	320 × 34 × 17 ~ 22 "
190 × 34 × 17 ~ 22 "	340 × 34 × 17 ~ 22 "

主要性能

抗弯强度: > 800 公斤/厘米 ²	耐热: > 460°C
耐酸 < 0.15 公斤/厘米 ²	急变温度: > 260°C
耐水 < 0.25 公斤/厘米 ²	透光率: 85-90%
耐碱 < 80 公斤/厘米 ²	

使用范围

本制品是经过特殊的热处理的(钢化)。具有较高的机械强度、热稳定性和化学稳定性。一般可适用于电厂、化肥厂、船舶和机车的中压锅炉上,用来窥视密封容口中的液面波动和气体介质的变化情况。

主要规格

(直径×长度×厚度)

12φ×320×3 毫米

17φ×375×3 "

18φ×420×3 "

18φ×435×3 "

19φ×466×3 毫米

19φ×1350×3 "

20φ×1350×3 "

主要性能

耐水: 0.2 公斤/厘米²耐酸: 0-0.7 公斤/厘米²耐碱 < 90 公斤/厘米²

耐热急度 > 100°C

使用范围

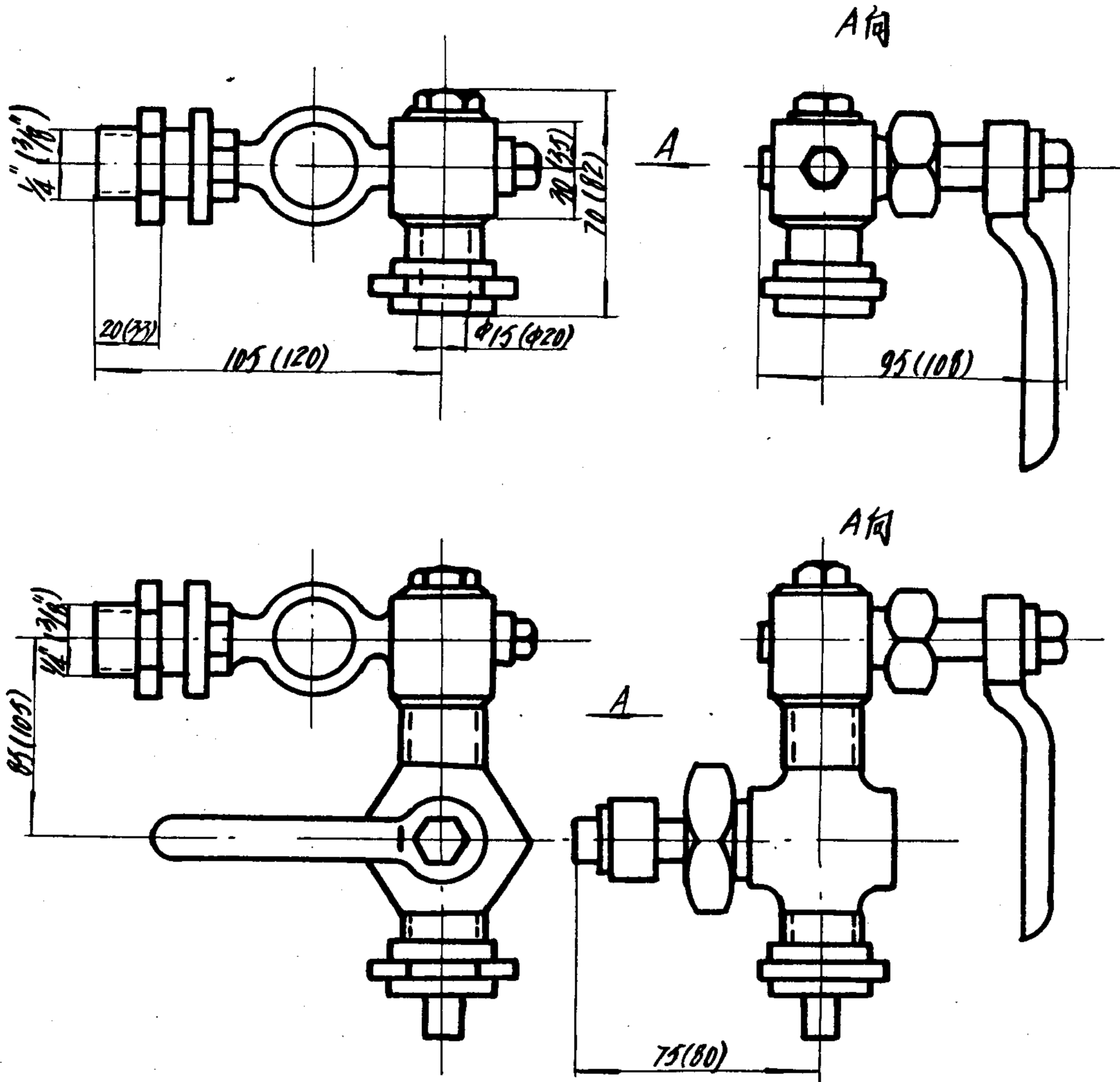
本制品是用耐热玻璃制造的，具有一定的热稳定性和化学稳定性，一般可用于电厂、船舶和机车等低压锅炉上，用来窥视密封容口的液面波动和气体介质的变化情况。

外螺纹旋塞液面指示器

外 购 件

Dg 15 Pg 6

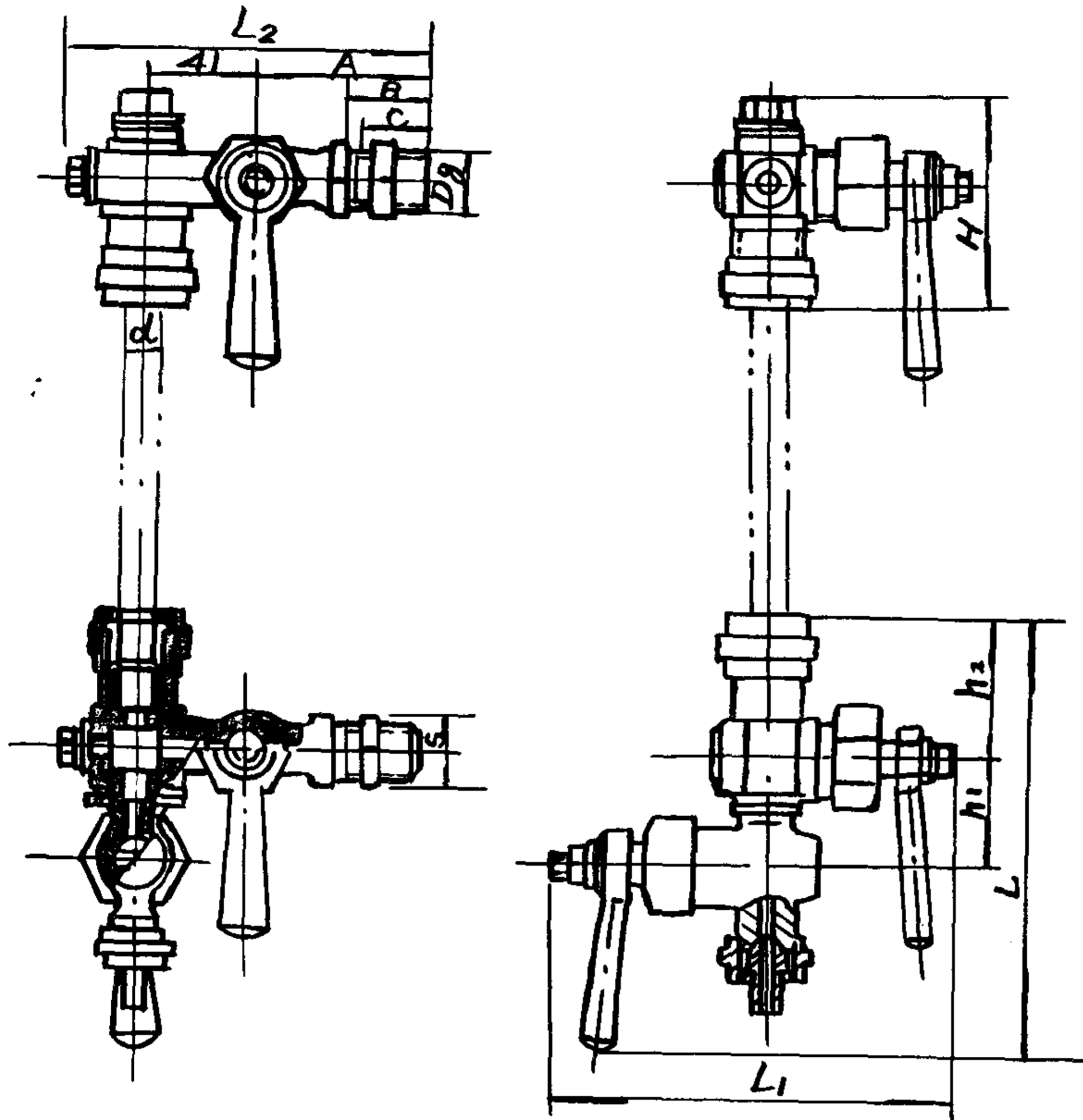
Dg 20 Pg 6



- 说明
1. 本液面计又名马铁铜芯旋塞液面计。
 2. 此液面计有两种规格、 $\frac{1}{4}$ " (Dg 15, Pg 6) 及 $\frac{3}{8}$ " (Dg 20 Pg 6)。图中括号内尺寸是表示 $\frac{3}{8}$ " 的尺寸。
 3. 液面计的价格： $\frac{1}{4}$ " 一付为 28.60 元， $\frac{3}{8}$ " 一付为 35 元（玻璃管都不包括在内）。
 4. 购买商店 东海水暖零件商店 地址：北京东路 649 号
电话：291306、293545

液面指示器

型号 MIW-6T



主要外形尺寸和连接尺寸: (单位: 毫米·公斤·元)

规格	Dg	L	L ₁	L ₂	A	B	C	S	h ₁	h ₂	H	重量	价格	d
G _{1/2} "	15	184	152	133	61	26	22	30	43	45	75	3.4	30.00	φ14
G _{3/4} "	25	190	162	143	70	30	26	38	52	55	82	3.6	36.00	φ19

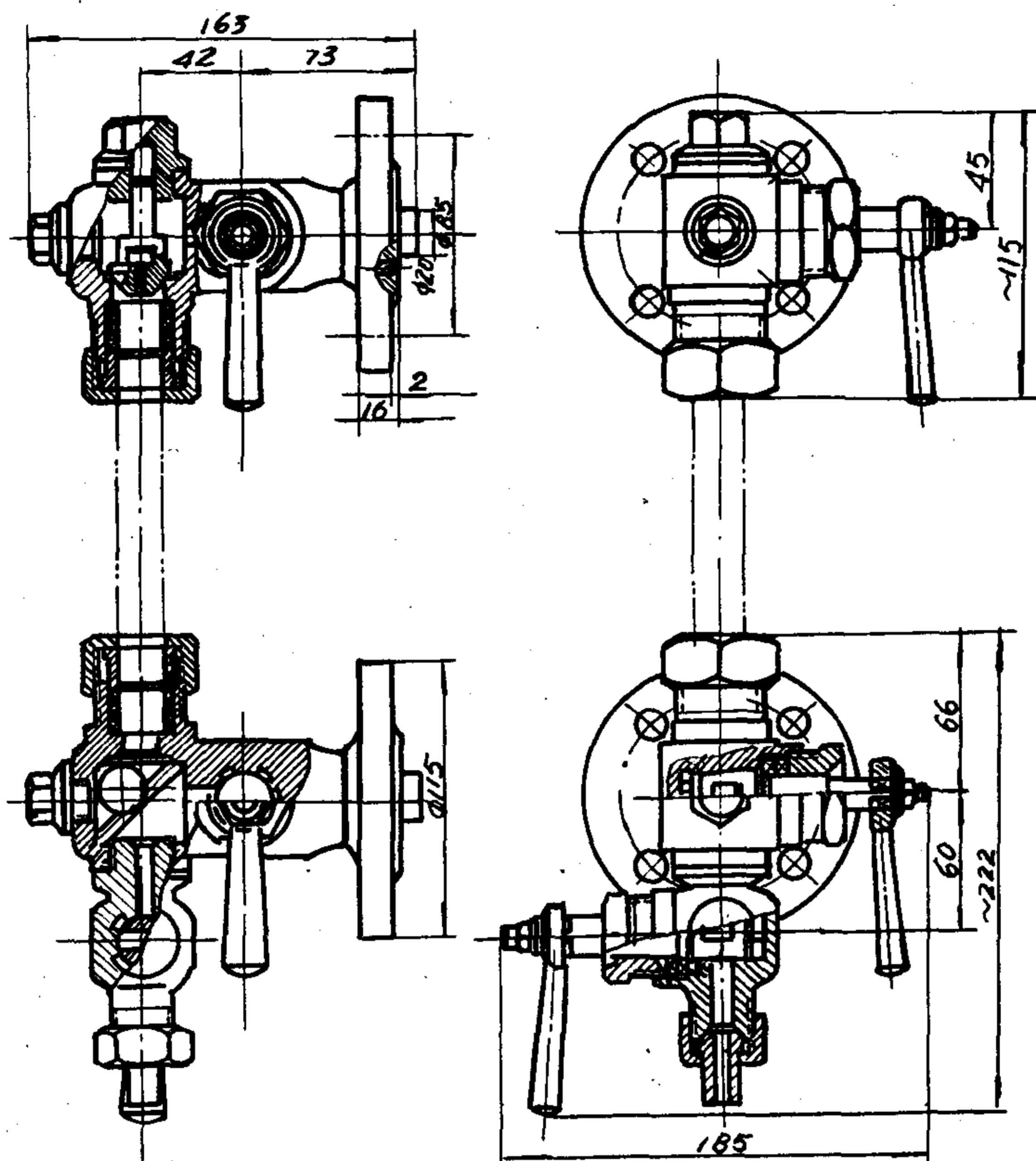
性能规格

介质: 水、蒸汽			
公称压力 P _g	6 kg/cm ²	密封强度	温度
试验压力 P _s	9 "		
工作压力	P ₁₂	6 "	≤120°C
	P ₂₀	5 "	200°C
	P ₂₂	4.5 "	250°C

主要零件材料

零件名称	材料
上、下壳体, 塞子, 放水件壳, 玻璃管盖, 封口螺母	铸铜
手柄	可锻铸铁
填料	油浸石棉

- 说明: 1. 本指示器的外螺纹为圆柱管螺纹, 并带有紧固螺母。
 2. 本指示器工厂不供给玻璃管及玻璃管填料。
 3. 生产厂: 上海低压阀门厂。



性能规格

介质: 水、蒸汽			
公称压力 P_g	16 Kg/cm^2	温 度	$\leq 225^\circ C$
试验压力	24 Kg/cm^2		常 温
工作压力	P_{12}	度	$\leq 120^\circ C$
	P_{20}		$200^\circ C$
	P_{22}		$225^\circ C$

主要零件材料

零件名称	材 料
上、下旋塞、塞子、放水体壳、支头螺钉、螺塞、玻璃管盖	铸 铜
钢球	钢
填料压盖	黄 铜
手柄、法兰	可锻铸铁
填料	油浸石棉

说明

1. 法兰连接尺寸按JB76-59(与HG 5010-58相当)之规范, 配 $P_g 16$; $D_g 25$ 之法兰。法兰盘螺栓孔不钻。推荐螺栓 $M12 \times 50$ (GB18-66)。
2. 在上体壳内有安全塞一枚和在下体壳内有钢珠一枚, 以防玻璃管断裂时阻止介质向外喷溢。
3. 本指示器出厂不供给玻璃管填料。
4. 本指示器重 $12.7kg$, 价 89 元。
5. 生产厂: 上海低压阀门厂。
6. 本产品可向机电一局订货供货。