

10

江海春秋

南通文史资料精选

蘇子舟

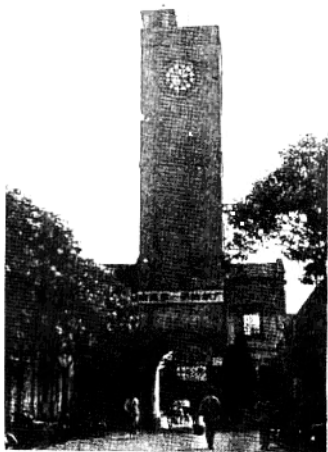
PDG



南通大生资本集团创始人张謇

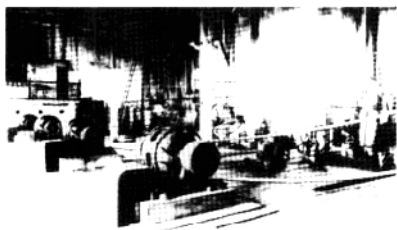


建筑大师陶桂林



魏记营造厂承建的第一个
大型工程广州中山纪念堂

南通第一棉纺织厂
(原大生一厂)



南通唐闸通明电灯公司机器间



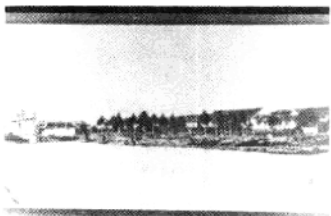
吕四同泰染坊



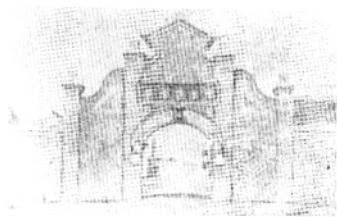
南通大达轮埠公司



同仁泰盐公司总办事处



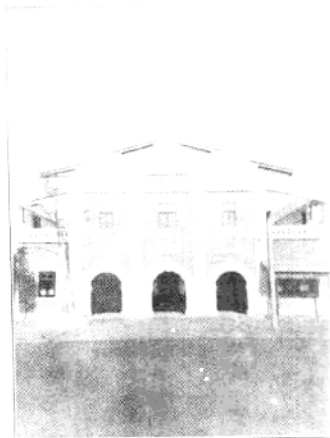
通海垦牧总公司



南通资生铁冶厂



南通女工传习所所长、刺绣艺术家沈寿



南通更俗剧场



南通女工传习所



话剧艺术家江村

目 录

经济篇

解放前南通工业成长的过程及特点

- 王象五 闵仲辉 (1)
- 张謇与南通大生纱厂..... 朱荣华 (21)
- 我对上海银团维持经营大生系统的筹划..... 李升伯 (32)
- 南通电力的创办与发展..... 黄友兰 (38)
- 通海垦牧四十年..... 邱云章 (40)
- 南通盐垦始末..... 费范九 (55)
- 如皋盐场..... 管德和 (68)
- 南通水利史料..... 费范九 (72)
- 南通沿江保坍工程..... 张宗 (87)
- 近代南通的民族轮运业..... 周荣庆 (92)
- 杜月笙与大达轮船公司..... 程太和 (96)
- 南通的第一条公路..... 张贤江 周思昌 (99)
- 曹则先与如皋早期的电报电话事业
- 项昌寿 曹葵芬 (101)
- 近代南通金融业历史资料..... 徐麋起 (105)
- 淮海实业银行..... 羽离子 (115)

旧南通的典当业	缪子中 (120)
昙花一现的南通交易所	杨桐 (126)
解放前的南通税收	邱德丰等 (129)
新四军地下经济组织——启成企业公司	谢聘寿 (134)
解放前南通商业发展简史	余仪孔 (140)
南通土布及杭庄鼎新福	王尊武 (152)
金沙镇的布市	邱明樵 (157)
南通的绸布行业	宋沐华 (161)
南通旧时染料业	余仪孔 (165)
三百年老店吴大生	钱躬圣 (173)
南通立大昌百货号	王振声 (181)
如皋唐裕泰腌腊店	王愈疏 (186)
启东第一家有时装表演的衣庄	张瑜 (190)
掘港老店西永升槽坊	益之 (193)
崇海旅舍与海潮浴室	季竹轩 (197)
遂生堂药店今昔	叶仲膳 (202)
解放前的南通春源恒	孙范民 (205)

文化篇

中国最早的博物馆——南通博物苑	穆烜 (209)
南通博物苑第一任主任孙毓	黄然 (213)
陈师曾和他在南通的旧事	孙模 (216)
回忆《新通报》	李俊民 (220)
解放前夕“南通新闻界”内幕	冯种 (223)
回忆苏中解放区新华书店九分店	崔木三 (230)

南通翰墨林印书局	刘道荣 (237)
我所知道的费范九	金呈尹 (242)
美籍华人作家蒋希曾	马时高 (248)
外交家诗人顾延卿	顾 启 (251)
近代诗人范伯子	姜光斗 (256)
文学史家陆侃如	王秉钧 (261)
尤其彬和他的小说集《苓英》	欣 文 (265)
季自求与鲁迅	季修甫 (269)
三十年代散文家李素伯	陈象新 (273)
回忆南通女红传习所	巫 玉 (277)
近代刺绣艺术家沈寿	朱荣华 (280)
京剧在南通	徐海萍 (285)
著名京剧艺术家王鸿寿	余学广 (305)
本世纪初南通电影制片业	张自强 (308)
影坛巨星——赵丹	康 琪 (312)
朱今明的艺术生涯	康 琪 (320)
欧阳予倩与南通伶工学社	问 春 自 强 (324)
话剧之乡 源远流长	陶应衍 (327)
回忆南通新民剧社	王质夫 (331)
著名话剧艺术家江村	钦 鸿 (336)
石港地区的木人戏	戴 礼 (341)
著名金石书画家王个簃	俞茂林 (348)
新兴木刻在南通	秋 翁 (354)
韬奋先生在南通的活动	徐希权 (358)

解放前南通工业成长 的过程及特点

王象五 闵仲辉

一、张謇对南通工业成长所起的作用

张謇是清朝末年一个比较有远见的状元，他和康有为、梁启超、张之洞、刘坤一都创议“实业救国，挽回利权”。张謇更主张以棉铁救国，以实际行动救国而不尚空谈。他在给翰林院的信上说：“愿成一分一毫有用之事，不愿居八命九命之官。”他感到国事不可为，退到南通一隅，实行“村落自治”。他的行动纲领是“父教育，母实业”，对生产与教育同样重视。在创办大生纱厂一见成效后就陆续办教育和其他事业。到1920年前，南通自治初具规模，曾被誉为“模范县”。这是南通实业一度兴盛的时期，也是第一次世界大战帝国主义不得不放松对华侵略的时期。但好景不长，1921年后帝国主义卷土重来，展开残酷竞争，大生纱厂和南通各项事业日趋衰败，转入银团维持时期。1926年夏张謇去世。其一生对于南通工业的兴起和成长起了一定作用，可惜其思想长期停留在“中学为体，西学为用”的改良主义上，未能跟上时代发展的要求。

二、南通实业的创办和成长

大生纱厂是南通工业发展的主体，南通其他各工厂都是随着大生的发展而产生的，可以说是大生的从属企业。由于南通土布销路日广，手纺棉纱已不敷需要，洋纱乘机内输。而南通是产棉地区，就地收花，就地销纱，成本低而流转快，条件优越，大生纱厂乃应运而生。但当时风气未开，封建保守思想非常顽固，要创办一个大规模的机器工厂确非易事。张謇以一个赤手空拳的书生，以坚忍不拔的精神，为建厂作出重大贡献。

1896年，大生一厂在南通唐闸购地建厂，三年后开车出纱。唐闸西南距天生港6公里，有港道相通。东南距县城7.5公里，北与苏北各县有运盐河相连，交通方便，选址适宜。在建厂时，克服了地方上封建势力的阻力和各种困难，收购土地，开挖河道，建造船闸，开辟公路，招募职工，兴建工房。最重要的是物色助手，培养干部，设立组织机构。张謇的主要助手都是原商界中比较干练的人物，如沈敬夫、高立卿、蒋书箴等。他培养干部的方法主要采取学徒和练习生制度。同时创办师范，培养师资。后来逐渐设立艺徒学校、英语学习班和纺织染传习所等，然后再发展各级学校和纺织专门学校。

张謇在建厂之初，就制定了严格的规章制度，包括人事组织，职责分工，分为考工、营业、会计、庶务四所，订立各部门办事细则。还制订了福利制度、宿舍制度、假期制度等。

在筹集股本时，张謇虽凭他的政治地位，获得官方信任，以机器作为官方投资，还先后拨了些资金。但由于张是个穷书生，一时不易得到商业资本家的投资和支持，且南通资本有限，还需

向江南罗致投资对象。他虽多方争取，都没能实现。只凑集少量资金，苦心经营，薄利多销，加速周转，积累资金，逐步扩大生产。

先是官办的南洋纺织局向瑞士洋行购买纺机 4.08 万锭，连同锅炉引擎搁在上海四五年未用，还花了巨额的保管费。当时，张謇和两江总督张之洞商量将这批纱锭运到南通设厂，先装半数 2.04 万锭作价 25 万两，作为官方入股。另由商股筹集基建营运资金 25 万两合为 50 万两，官商各半。到了 1903 年，又将存沪的其余 2.04 万锭运通装置，仍作价官股 25 万两。商股除增资 8 万两外，又集新股 30 万两。至是有纱锭 4.08 万枚，股份 113 万两，其中官股 50 万，商股 63 万。

大生一厂投产时，实收股本仅 44.51 万两，而固定资产即用于 44.7 万两，超过股本 1900 两，营运资金全靠借贷周转。当年除支付股本正息外，还盈余 2.69 万两。后增加股本为 113 万两，固定资产 86.5 万两，虽有 26.5 万两的流动资金，仍不足以营运。但由于地利及管理认真，大生在创办初期历年都有盈余。

1904 年，上海商人看到大生纱厂获得厚利，想在崇明或海门设纱厂。张謇考虑“通州与海门，海门与崇明皆密迩，若听客所为，而树一敌，不若乘时自立而增一辅，请于商部另行集股建设分厂，以示为通厂所自出。仍以正厂余利拨分四分之一为股本。”遂建大生二厂。“而厂址所以设于崇明北沙（即后来的启东县久隆镇）者，因北沙棉产五倍于内沙，且与通州陆地可通，犄角之势成，而海门在两厂堂奥之内，不复有他虞也。”

但是，二厂的地利不及一厂，其厂址距内沙及外江较远，因此必须重视人力，重视管理。开办之初，即订有章程 368 条，比一厂章程更加完密。开车后，新机出纱较多，色白条匀，已著名

誉。但二厂的成本高于一厂约六元以上，主要是由于利息的负担，而地利较差也是一个大因素。

大生二厂自1904年十月兴办，1907年三月开车，最初纱锭1.2万枚，翌年增锭1.4万枚，股本仅有86.59万两。因缺乏流动资金，采取了推迟发股息两年、加息6厘的办法，使资金困难获得解决。至第三届以后即转亏为盈，陆续增加纱锭到3.5万枚，又设布机200台，股本总额也递加到198万元。第一次大战期间，大生二厂也和其他各厂一样，经历了一个黄金时代。

在此期间，南通其他企业逐渐兴起和成长起来。

(1)通海实业公司。张謇办大生纱厂著效后，复先后兼营通海其他实业。当时所用资金，大都取于大生纱厂。大生1906年帐略的资产部分列有在广生油厂股份5万两，在大兴面厂股份7400两，在通海垦牧公司股份2万两，在各实业往来欠款50万两。至1907年，大生用于经营通海实业的款项达82万两。是年，大生开第一次股东会议，成立股份有限公司，公议各实业必须与大生划清界限，以免牵混。决议在大生公积和余利项下拨出规元60万两，组织通海实业公司（另欠大生规元22万两），其股份定为每股规元5两，并公推张謇为通海实业公司的总经理。各实业的股本除资生铁厂全部由通海实业公司投资外，其余各实业的股本，一般由通海实业公司投资十分之一、二或十分之四、五。兹将各实业情况列表说明如下。

企业名称	创办年代	设立原因	发展情况
垦牧公司	1901	为大生供原棉	

解放前南通工业成长的过程及特点

企业名称	创办年代	设立原因	发展情况
广生油厂	1901	为大生轧花厂所出棉子榨油	发展尚正常
大兴面厂	1901	大生初开二万锭有余力加一皮带试制面粉	1908年停办, 1909年另组复新面厂
阜生蚕桑公司	1903	因当日议设纱厂, 原案丝纱两项并提, 故续设蚕桑公司	经营不佳, 张謇去世即停顿
翰墨林印书局	1902	纱厂与学校岁用印刷品极多	无大发展
同仁泰盐业公司	1903	从垦牧生出, 与大生为间接关系	
大达内河小轮	1903	为大生拖运棉花船	管理不善, 营业不利
大隆皂厂	1902	此由广生推出, 棉油及渣能制皂烛	1907年秋停办
泽生水利公司	1905	便于大生物料由天生港运闸	抗战前由教育局参加管理
懋生房地产公司	1904	唐闸本荒寂之地, 设立大生、广生各厂后, 建屋启市, 便于懋迁	初与实业公司为往来关系, 至1935年作价五万元移转于实业公司
颐生酿造公司	1905	此由垦牧公司推出, 因初垦宜大麦与高粱皆宜制酒	发展尚好

企业名称	创办年代	设立原因	发展情况
大中公行	1902	大生向海门购花经此过坝以利转运	在抗战后停顿
资生铁厂	1905	为大生各厂修补机器	管理不善，经营不利，张謇去世前即停顿
资生冶厂	1905	此由铁厂生出	营业平稳，无大发展
达通转运公司	1906	便于大生与各厂货物进出天生港	营业平稳，无大发展
大达轮步公司	1906	大生由沪运物到天生港便于起卸	发展尚好
外江三轮	1906	便于大生与上海的运输	发展为外江大达公司

此外，还有砂地铅笔厂、染织考工所、申江拖驳、颐生罐头、大昌纸厂，开办不久，即归失败，故不列入。

(2)唐闸的五厂

通海实业公司所投资的各工厂除翰墨林印书局设在城南、颐生酿造公司设在张謇的故里海门常乐镇外，其他如铁厂、冶厂、油厂、面厂、茧厂都集中在唐闸一镇。

资生铁厂和资生冶厂，初名“资生铁冶公司”。1905年两厂同时兴建，冶厂因有无锡周舜卿赞助并投资，“复以南冶工具材料移为我冶之用，故开办异常迅易”，至十月即开炉试冶。铁厂至次年冬才落成。冶厂股份是单独纠集的，亦于次年与铁厂划分为二。

张謇创办铁厂原为便利各公司修理添配，实有自给自足之意。1907年用大生帐款已达20余万两，虽曾制订集股章程，而实际从未招股，营业范围初仅应纱、油、面各厂机器制造修理之用。后又推广业务承造江浙铁路公司车辆，制造大小轮船，仿制轧花车千部以上。1913年更附设镀镍传习所。自1906年至1913年八届中盈亏各四届，总计尚盈数千两。

苏北素无冶厂，食锅都是从江南运来。资生冶厂起初试治的食锅不尽合销，后由厂方考察通俗所用锅式、大小和轻重情况，逐渐改良，销路渐广。原集股本仅5万两。营业情况除第一年亏损2932两外（连开办费），以后大都盈多亏少，从1906年起，每年都发付股息红利，从未间断。

广生油厂创办于1901年。是年上海华盛厂拟与各外商厂合股在通、海分设轧花榨油厂。后经张謇交涉，将华盛所购油机款一万两由大生、华盛各半，认作股本，另需股本4万两，由通厂认集，并请如皋县在籍翰林院编修沙元炳帮同招集料理。1903年续招股银10万两添建东厂。1909年股东会议添集资金15万两为西厂换购新机。至1914年先后共集股银30.15万两，合银元42.21万元。广生在初办10余年期间发展很快，在第三届说略上写道“谈者谓通海实业之发达，能赅续大生者厥为广生”；第五届说略上有“于是广生立于通州实业界上颇亦占优胜之地位”等语，凡此都说明广生发展相当顺利，自1914年对1920年营业情况也和大生一样繁荣。

复新面厂创办于1901年，初名大兴面厂。1900年，大生以机有余力，因加一皮带，拖石磨面粉机试制面粉，后因大生将添纱锭，遂另由徐翔林发起集股组织大兴面厂。徐翔林即徐石麟，原任大生初办时的杂务董事（相当庶务所长），至1901年辞去大

生职务，商承张謇纠股倡办大兴面粉厂，建造厂房，添办石磨，单独营运，但营业不利，入不敷出。1905年，沪锡各厂一律改用钢磨，大兴也随改钢磨，支出更多，负债累累（据说达20余万元）。1908年八月廿一日，大生通崇两厂及实业公司董事联席会议推举四个代表与大兴交涉停办，将机件作价7万元作为新股摊给债权人，房屋作价3万元作为新股给实业公司，别由张謇、张謇兄弟筹股4万元成立复新面粉厂，于1909年立案，聘仰玉符为经理，第一年即盈余一万余元。1913年苏北小麦大丰收，适因内战，交通不便，价大贱，复新向银钱业贷款数万元乘机多购，这一年获利8万元。1914年增加股本7万元，共达21万元，添置设备，每日产量增至1200包（初为800包）。

阜生茧厂创办于1903年。早在1885年八月江宁督部即有就通州设纱、丝厂之议，因通海两境先后请免丝茧捐十年，乡民育茧有利，风气渐开，五六年后可冀大成。1903年由张謇、张謇、高清呈准在唐闸设阜生蚕桑公司。高清是大生创办时的董事兼任阜生的创立工作。首先，树桑课蚕；次之，设庄收茧；最后，染织绸绉。已将种桑、育蚕、烘茧等事完成，即以自缫之丝先行试织花色绸绉，名曰通绸通绉。原订集股银2万元，至成立时仅收得8800元，乃由张謇、高清招入“实业”之款，作为“实业”之股本，先后共招入5.3万元，禀部立案。至1910年结亏7.8万元。1912年12月24日，假座通海实业公司开第一次正式股东会议，会上说，股本只有8000余元，又说实业公司为最大债主，计5.2万余元。这可能是实业公司见阜生失败，又将实业股本改为存款了。这种做法对小股东不利。会上，张謇提议由高清之子高安久继承先人之志，务使染织足以自立，俟有盈余再行陆续归还各存款。高安久任经理后，添置织机，扩大生产。原来的

资本都用于基本建设，另向通海实业公司及银行贷款作为流动资金。1912、1913 两年薄有余利，但不够支付利息。

三、南通实业一度繁荣

大生一厂在 1899 年所发股票称大生机器纺纱厂股票，股票上盖有“通海大生纱厂”和“经理通州纱厂张季直”两个图记。1911 年股东会议正式成立大生纺织公司。1921 年大生三厂成立后，一厂即改称大生第一纺织公司，三厂称大生第三纺织公司，两公司股份互相独立。

1914 年第一次世界大战爆发后，南通各实业开始进入繁荣时期，首先表现在大生一厂内部设备的扩充。1915 年开始添建纺纱第二工场及织布工场，增加纱锭 2 万多枚，装织机 400 台，继又添纱锭 4200 枚。1921 年扩充第二工场，加建钢骨水泥厂房，增纱锭 1 万枚，继续添置资生铁厂出品布机及英机 320 台，至此，大生一厂共有纱锭 7.57 万枚，布机 720 台。

1920 年创办副厂，原名八厂。当时适值纱厂黄金时代，尚未招股，即先由大生一厂垫款定机购地建厂。原定计划购办纱锭 1.5 万枚，布机 300 台。至 1922 年厂房建成，纱锭运到，但黄金时代已过，无力开车，不得已于 1923 年出租给永丰公司，至 1924 年 10 月 15 日才正式开车。1926 年永丰因无力经营，商请退租，由一厂收回自办，更名副厂。

大生第一纺织公司自 1899 年开车至 1921 年止，23 年中共获利 1191 万两，分配给股东的股息红利达 816.4 万两。1920 年及 1921 年所分配的股息红利合股本 90%，尚不包括余利转作投资的 80 万两在内，而大生平时并不提折旧金，只在盈余分配时