

济群法师佛学开示系列丛书

佛法修学次第

fofaxiuxuecidi



法
群

普为出资及读诵受持
辗转流通者回向偈曰

愿以此功德 消除宿现业
增长诸福慧 圆成胜善根
所有刀兵劫 及与饥馑等
悉皆尽灭除 人各习礼让
读诵受持人 辗转流通者
现眷咸安乐 先亡获超升
风雨常调顺 人民悉康宁
法界诸含识 同证无上道

《佛法修学次第》

批准单位：福建省民族与宗教事务厅

批准文号：闽宗准印(制)(2009)62号

准印单位：福建省新闻出版局

准印证号：(闽)新出(2009)内书第49号(宗)

编 号：G133 ⑤

本处经书助印、购请及免费结缘联系方式如下：

- 一、亲临本处：福建省莆田市南山广化寺佛经流通处
(莆田市城厢区广化路)
- 二、电话：0594-2686253 传真：0594-2631953
- 三、E-mail: ghsfjltc@126.com
联系人：吉祥法师

汇款方式：

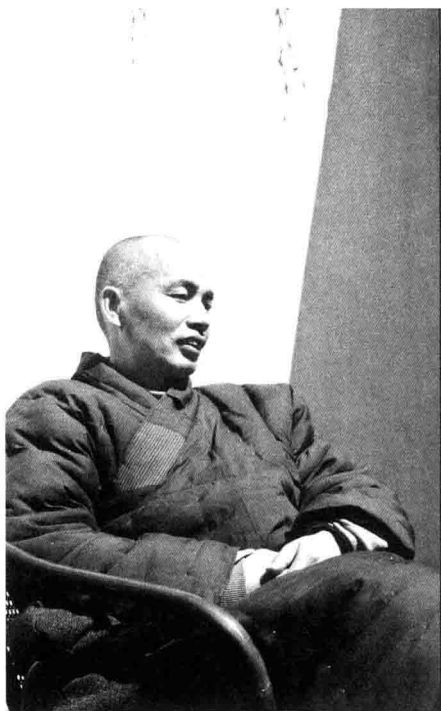
- 一、邮局汇款
地址：福建省莆田市南山广化寺佛经流通处 吉祥法师收
邮政编码：351100
- 二、银行汇款：
开户银行：中国建设银行莆田市分行
银行户名：莆田市南山广化寺佛经流通处
银行账号：35001 63243 30525 06715

本处经书流通绝无托人劝募行为，欢迎随缘助印，
赠送结缘，功德无量。

学诚大和尚博客网址 <http://www.xuechengfashi.com>

内部资料 免费交流





www.jiqun.com

法
群

1984年毕业于中国佛学院，随后至福建佛学院、闽南佛学院、戒幢佛学研究所参学任教。多年来，教书育人，学修并重，为沩仰宗第十代传人。现任戒幢佛学研究所所长，闽南佛学院研究生导师，并受聘为苏州大学政治与公共管理学院兼职教授，厦门大学宗教研究所高级顾问、客座教授。长期从事唯识、戒律的研究及讲授。

教学之余积极致力于佛法弘扬，时常应邀在高等院校及信众团体演讲，足迹遍布大江南北、港台及欧洲、澳洲等地。此外，出版并发表各类著述、论文百余万字，如《真理与谬论》、《菩提心与道次第》、《认识与存在》、《菩提路漫漫》、《济群法师谈人生》等。

继承太虚大师的人生佛教思想，提出佛法是人生智慧的理念，希望人们摆脱对佛法的误解，使佛法走入生活。近年来，更将弘法重点转向道次第、菩提心和皈依，着重佛法基础建设，引领佛弟子在菩提道上稳步前进。

写在前面

出家近三十年来，多数时间在佛学院度过。因教学之故，始终都在关注教界现状。自宗教政策落实以来，成绩虽是有目共睹的，但问题也在逐渐浮出水面，如大众修学无序、僧团管理混乱、弘法布教薄弱等等。若缺乏有效引导和整改力度，这些问题，将随着佛教的发展日益扩大。所以，在表面形势一片大好的今天，我们有必要深入反思，考量当今教界诸多问题的症结所在。比如，作为一个完整的修学体系应具备哪些要素？是否有着共同遵循的次第？如何将之落实于心行成为改善生命的力量？汉传佛教自宋元以来逐渐式微的原因是什么？本书收录的《汉传佛教的反思》、《佛教修学次第的思考》等文，正是我近年对佛法修学体系进行的思考和探讨。此外，书中还收录了几篇关于《菩提道次第略论》的解读，是我在“戒幢佛学研究所”的教学讲记，由演如记录，宗慧整理。

汉传佛教的继承和弘扬是一大大系统工程，需要整个教界的努力，需要四众弟子的参与。因此，我不揣简陋，坦陈己见，希望对读者有所启发，更希望广大有识之士共同关心，使一代圣教流布广大，利益众生。

如何使佛教健康发展，
成为构建和谐社会的精神资源。
在思考过程中，笔者发现，
教界所以存在诸多问题，主要原因有二，
其一，由其依托基础所致，
即目前盛行的修学体系存在缺陷；
其二，则由实施制度所致，
即现行佛教教育、僧团管理、弘法布教缺乏相关制度作为保障。
本文立足于教界自身建设，
提出“一个根本，三大要领”的解决方案。
一个根本，即建设契合当代的大众化修学体系。
三大要领，分别是：
佛教教育制度建设、僧团管理制度建设、弘法布教制度建设。
本文在揭示修学体系及教育等各方面存在问题的同时，
从教界实际出发，论述了未来佛教发展的建设思路和纲领。
同时指出，唯有建设契合时代的修学体系，
健全各项具体实施制度，才能以此提高四众弟子的素质，
群策群力，促进佛教的健康发展。
若仅依个体力量，无论造就多大的辉煌，都只是短暂的。

佛法修学次第

一个根本，三大要领

汉传佛教的反思

菩提心与空性见

佛法修学次第的思考

《菩提道次第》修学要领

《菩提道次第》实修理路

《道次第》中的菩提心

方便与慧，成佛缺一不可

修学佛法的基本认知

佛法修學次第

02

一个根本，三大要領

23

汉传佛教的反思

41

菩提心与空性见

53

佛法修学次第的思考

57 一、佛法的核心要素

58 1、解脱道的修行

60 2、菩萨道的修行

62 二、佛法的修学次第

68 三、五大要素的实践

68 1、皈依

70 2、发心

73 3、戒律

75 4、正见

77 5、止观

79 四、结说

菩提道次第修学要领

- 一、目标：舍凡夫心、成就佛陀品质 85
 - 1、舍凡夫心 85
 - 2、成就佛陀品质 87
- 二、要领：三主要道 89
 - 1、出离心 89
 - 2、菩提心 95
 - 3、空性见 97
- 三、建构：三士道 101
 - 1、道前基础 101
 - 2、三士道 103

菩提道次第实修理路

- 一、加行：修法的共同基础 111
 - 1、洒扫住处 111
 - 2、陈设供养 112
 - 3、从殊胜发心修皈依 114
 - 4、观想资粮田 117
 - 5、积资净障 118
 - 6、三事求加 120
- 二、正行：止观实践 121
 - 1、止观的修习意义 121
 - 2、何为止观 122
 - 3、注意事项 126
- 三、结行与未修中间 127
 - 1、结行 127
 - 2、未修中间 128

道次第中的菩提心

- 135 一、菩提心与三士道的关系
- 137 二、菩提心与修法
- 139 三、菩提心与暇满人生的重大意义
- 140 四、菩提心与皈依三宝
- 142 五、菩提心与人天善行
- 143 六、菩提心与念轮回苦、求出离解脱
- 145 七、菩提心在大乘佛教中的重要性
- 147 八、菩提心的发起因缘
- 151 九、菩提心的受持仪规
- 154 十、菩提心的实践
- 156 十一、菩提心与空性见

方便与慧，成佛缺一不可

- 162 一、成佛修行的两大内容
- 165 二、大乘和尚与莲花戒的辩论
- 168 三、从法义上辨析
 - 168 1、从无住涅槃
 - 168 2、广引诸经
 - 170 3、破斥通达空性则不必修施等方便行
 - 171 4、破斥于施等不分别，无缘之施即圆满矣
- 173 四、对所引经典的分析
 - 173 1、六度与执著
 - 177 2、缘起法与佛道修行

修学佛法的基本认知

- 183 一、人身的价值
- 188 二、发心
- 194 三、皈依
- 197 四、深信业果



佛法修学次第

一个根本，三大要领

——2006年首届世界佛教论坛征文莲花奖



在佛教传入中国两千多年的今天，如何使之发扬光大，成为构建和谐社会的精神资源，对教义的解读发掘固然重要，但更重要的，是佛教自身的健康发展。就教界目前现状来看，的确取得了许多喜人成绩，但问题也不容忽视，主要表现为三方面：一是大众修学无序，二是僧团管理混乱，三是弘法布教薄弱。

值得关注的是，这并非一寺一地的个别现象，而是教界普遍存在的问题。因而，有必要对教育、管理、弘法依托的基础进行考察，对现行的佛法修学体系进行考察。我觉

得，这才是一切问题的根本所在。如果没有一套契理、契机且操作性极强的修学体系为纲领，影响大众学修自不待言，佛教教育、僧团管理和弘法布教同样会存在缺陷。原因在于，教育、管理、弘法都离不开修学体系这一根本，同时，它们又是为修学服务的。若对修学体系模糊不清，势必影响佛教的健康发展。

但仅有修学体系还不够，因为佛教发展涉及的是整体而非个体，这就需要以相关制度进行保障。其中，仍以教育、管理、弘法最为重要。有完善的教育制度，才能培养出荷担如来家业的合格僧才；有健全的弘法制度，才能对广大信众进行如法引导；有规范的管理制度，才能使僧团成为和合共住的清净道场，为大众修行提供保障，为弘法事业建构平台。

在此，将我近来对这些问题的思考作简要汇报。

一个根本——建设大众化的修学体系

为什么说，大众化修学体系是佛教发展的根本？因为佛陀的一切教法皆为大众修学服务。而教界的所有问题，究其根源，亦是佛弟子在修学上未能相应所致。目前，大众在修学上普遍存在的问题有哪些呢？

有一些是随皈依师或某位老师修学，但目前对佛法有系统认识并堪能引导他人修学的具格善知识极少。因而，多数师长只是根据个人修学经验作些开示，或推荐读诵某部经典，或推荐念佛、禅坐。看似指出了入门之径，但因缺乏系统引导，往往不能使学人得到多少受用。部分人因此失去继续深入的动力和兴趣，另一部分虽因信心坚定而精进不辍，但由于对佛法认识的局限，难免产生片面、偏执的现象，学到一定程度便无法提高。

另一些因无缘得遇善知识或自视甚高而选择自学、自修，凭个人感觉阅读经论、摸索实践，这种方式在知识分子中较为普遍。但佛法浩瀚，自学而能入其堂奥者极其罕见。

学人或因缺乏方向知难而退，或是大海捞针般盲目摸索。更有甚者，得着一知半解便狂妄自大，自误误人，反成修学极大障碍。

我觉得，多数人的修学都处于这两个极端，要么不得要领，要么偏执一端。此外，学教者易落入玄谈，实修者又易流于盲修。好不容易得遇人身，得闻佛法，却因得不到正确引导而蹉跎此生，甚至走火入魔，断己善根，岂不可惜！因此，建设一套可供大众依循的修学体系，是当今教界最为迫切的任务。

或许有人说，我们不是有传统的宗派可继承吗？继承固然重要，但有必要考量，这些法门在今天是否还有普遍意义？今天的人是否有能力操作起来？一个修学体系能否引导学人断惑证真，主要取决于三方面：一、方法是否正确；二、教授内容是否完整；三、是否适合目前的当机者。其中，尤以第三点变数最大。因此，佛陀才以种种法门观机逗教，接引众生。宗派佛教的形成，也是基于这一原理。以某

类经典、某种修学方式引导根机与之相契的学人。如天台宗依《法华经》建立修学体系，三论宗依《般若经》及三论建立修学体系。虽在特定时期为弘传佛法起到积极作用，但它们更接近精英教育而非大众教育。其庞大体系和深奥理论，对于多数信众，无疑是可望而不可即的。此外，某些宗派先天存在不足，如见或行上的薄弱，而某些宗派在流传过程中未能完整继承下来，等等。所以说，没有一套完全现成的、适合大众需求的模式可以照搬。

那么，大众化的佛法修学体系又该是怎样的呢？

大众化的修学体系，应包含核心要素、修学次第、实践方法三项内容。所以标举“大众化”，其意有二：一、适合所有学人，不论出家在家，不论程度如何，皆须依此修学；二、适用于所有法门，换言之，可与一切法门的修学相融合。

首先，要领明确，且完整、扼要。佛法博大，但核心要素无多，最根本的，乃皈依、发心、戒律、正见、止观五

项，仅此便可统摄一切法门的修行。解脱道如此，菩萨道亦如此。不皈依，即无佛子资格；不发心，便无修行方向；不持戒，则无定慧之基。至于正见和止观，一为正法眼目，一为实践方法，更是缺一不可。把握这些核心，也就把握了佛法修学的基本内容，同时，还能以此对照自身修学是否完备。

其次，次第清晰。次第，即各修学环节的递进关系，同样离不开皈依、发心、戒律、正见、止观这些核心。皈依，是佛法及信仰的根本，因信赖三宝功德而身心归投、依教奉行。又因对三宝品质生起希求，而能发心、持戒、修学。如是，由戒定慧灭贪嗔痴，由闻思修入三摩地，环环相扣，直抵佛道。

第三，操作性强。所谓操作，即依核心要素、修学次第完成佛道修行的具体方法，每一阶段当分哪些步骤进行。一方面，可依此修学实践；一方面，可依此作为检验修行程度的标准。就像社会上有各级质量参数一样，学佛同样要有